

広報

さかいで

12

2007
(平成19年)
NO.1209



<http://www.city.sakaide.lg.jp/>



主な内容

- 第59回人権週間 2
- 秋の叙勲 3
- 戸籍事務の電算化（後編） 4
- 平成20年度保育所児の入所案内 8
- 年末年始 市役所の利用案内 10

育てよう 一人ひとりの 人権意識

～思いやりの心・かけがえのない命を大切に～



坂出市の頭文字「S」をモチーフに、人権尊重の願いを込めて、未来に向かって元気に人権メッセージを発信するイメージをデザインしています。

第59回人権週間

12月4日(火)～10日(月)

人権が尊重され、偏見や差別のない明るい社会の実現はすべての人の願いです。

坂出市は、高松法務局および香川県人権擁護委員連合会と協力し、人権尊重思想の普及高揚に努めています。

人権週間をきっかけとして、お互いの人権について考えてみませんか。

■お気軽にご相談ください

●差別問題、家庭内の問題(夫婦、親子、結婚、離婚、扶養、相続など)、借地・借家問題、外国人の問題、隣近所とのめんどろなどの相談は、

【常設相談所】

高松法務局丸亀支局 (☎23・0228)

【特設人権相談所】

毎月1回、15日前後に実施しています。今月の

相談日は、左記のとおりです。

日時 12月14日(金)

午前10時～午後3時

場所 勤労福祉センター内

坂出市人権啓発マスコットマークの愛称募集!

募集期間

12月1日(土)～平成20年1月18日(金)

応募方法

必要事項を明記の上、応募用紙、ハガキまたはFAX、Eメールでご応募ください。

応募先

〒762-8601 坂出市室町2-3-5 市人権課
☎44・5034 E-mail: jinken5@city.sakaide.lg.jp

必要事項

- ①マスコットマークの愛称
 - ②お考えになった理由
 - ③住所 ④氏名 ⑤電話番号
- 審査の上、選ばれたかたに賞状および記念品を贈呈します。

●いじめや虐待など子どもの人権に関する相談は、
・子どもの人権110番
(☎0120・0007・110)

●夫や恋人からの暴力、職場等でのセクシャル・ハラスメントやストーカー行為など女性の人権に関する相談は、
・女性の人権ホットライン
(☎0570・070・810)

●本市ではさまざまな相談に乗っていただける人権擁護委員が8人配置されています。詳しくは、市人権課にお問い合わせください。

■人権啓発街頭キャンペーンの実施

坂出市人権啓発推進会議では、広く市民に対して人権意識の普及と高揚を図ることを目的として、街頭キャンペーンを実施します。

日時 12月1日(土)午前11時～12時

場所 JR坂出駅周辺

■人権啓発マスコットマーク決定!

坂出市人権啓発推進会議が公募していた人権啓発マスコットマークが決定しました。県外からの作品を含め、150点ものご応募をいただき、その中から最優秀作品1点・優秀作品5点が決定しました。

最優秀賞

井口やすひささん(東京都)

優秀賞

戸倉 愛美さん(京町三)
横井 英里さん(林田町)
彦根 正さん(東京都)
松井 乾さん(滋賀県)
工藤 和久さん(青森県)

詳しくは、市人権課 (☎44・5008) へ

おめでとうございませす

本市では、それぞれの分野に尽くされた、次のかたがたが晴れの栄誉を受けられました。

叙勲

瑞宝双光章



佐藤壽一氏
川津町 70歳
保護司

更生保護功勞

文部科学大臣表彰



中井富普氏
高屋町 66歳
元市教育長

地方教育行政功勞

全国自治会連合会会長表彰



杉崎正則氏
加茂町 75歳
市連合自治会長

第9回危険業務従事者叙勲

瑞宝双光章



三木 昭氏
江尻町 76歳
元市消防監

消防功勞

瑞宝单光章



石川晃治氏
府中町 74歳
元海上保安官

海上保安功勞

消防功勞



河邊 功氏
西大浜南三 65歳
元市消防司令

市教育委員会では、社会教育、社会体育ならびに学校教育において功績のあった教育功勞者およびスポーツ等において顕著な実績を挙げた児童・生徒の表彰を行いました。表彰を受けられたのは次のかたがたです。(敬称略)

平成19年度教育功勞者表彰

- 社会体育功勞者(教育長表彰)
 - 綾原 圭吾(室田町)
 - 小原 真澄(府中町)
 - 上原 真也(府中町)
 - 吉田 真也(文京町)
 - 東瀧 真也(文京町)
- 社会体育功勞者(委員会表彰)
 - 井尻 正美(加茂町)
 - 高木 正美(文京町)
 - 岡崎 加(林田町)
 - 阿部 加(加茂町)
 - 細谷 加(府中町)
- 社会教育功勞者(委員会表彰)
 - 松岡 敏弘(高松市)
 - 山本 宣子(白金町)
 - 石田 敏博(加茂町)
 - 松本 敏博(西庄町)
 - 山本 芳修(江尻町)
 - 南条 芳修(府中町)
 - 吉田 典晃(川津町)
 - 川越 一枝(府中町)
 - 綾田 一枝(丸亀市)
 - 西川 一枝(丸亀市)
 - 上原 一枝(丸亀市)
 - 竹内 一枝(丸亀市)
 - 川崎 一枝(丸亀市)
 - 崎内 一枝(丸亀市)

- 市内勤続教職員(委員会表彰)
 - 本郷 佳子(白峰中)
 - 丸尾 浩一(白峰中)
 - 高橋 良治(瀬居中)
 - 藤原 洋子(西部小)
 - 井上 安智(西部小)
 - 瀬戸 美智(西部小)
 - 福井 律子(東部小)
 - 森安 律子(東部小)
 - 漆原 恵子(西庄小)
 - 日下 頼子(府中中)
 - 長尾 美佐子(川津小)
 - 筒井 智子(川津小)
- 教育功勞者(委員会表彰)
 - 大井 弘明(坂出中)
 - 好井 智子(坂出中)
 - 福家 寿夫(東部小)
 - 東原 繁臣(林田小)
 - 香川 和美(加茂小)
 - 古竹 悦代(坂出中央幼)
- 実績顕著な個人・団体(教育長表彰)
 - 中山 美月(坂出中2年)
 - 香川 楓(坂出中1年)
 - 新岡 亜貴(白峰中3年)
 - 小原 羅(白峰中3年)
 - 多田 英花(白峰中3年)
 - 角本 麻衣(白峰中3年)
 - 井上 尊淑(白峰中3年)
 - 来田 卓哉(白峰中3年)
 - 来田 寛朗(白峰中2年)
 - 浪越 将仁(白峰中2年)
 - 平田 孝将(白峰中2年)
 - 田淵 弘将(白峰中2年)
 - 田好 紘平(川津小5年)
 - 三好 勇輝(王越小4年)
 - 大越 勇輝(王越小4年)
 - 東部中学校男子新体操部

新戸籍

戸籍事務の電算化(後編)

12月17日(月)から証明書交付事務開始

市民サービスの向上と事務処理の効率化のため、戸籍事務を電算化し、12月17日から証明書交付事務を開始します。今月号では、証明書交付についての変更点をお知らせします。

旧戸籍

(1の1) 全部事項証明	
本籍名	香川県坂出市室町二丁目3番 坂出 太郎
戸籍事項	[改製日] 平成19年12月15日
戸籍改製	[改製事由] 平成6年法務省令第51号附則第2条第1項による改製
戸籍に記録されている者	[名] 太郎 [生年月日] 昭和40年7月1日 [配偶者区分] 夫 [父] 坂出一郎 [母] 坂出春子 [続柄] 長男
身分事項	[出生] [出生日] 昭和40年7月1日 [出生地] 香川県坂出市 [届出日] 昭和40年7月7日 [届出人] 父
婚姻	[婚姻日] 平成4年1月10日 [配偶者氏名] 香川花子 [従前戸籍] 香川県坂出市室町二丁目3番 坂出一郎
戸籍に記録されている者	[名] 花子 [生年月日] 昭和41年1月21日 [配偶者区分] 妻 [父] 香川甲男 [母] 香川乙子 [続柄] 二女
身分事項	[出生] [出生日] 昭和41年1月21日 [出生地] 香川県坂出市 [届出日] 昭和41年1月23日 [届出人] 父
婚姻	[婚姻日] 平成4年1月10日 [配偶者氏名] 坂出太郎 [従前戸籍] 香川県坂出市室町二丁目1234番地 香川甲男
以下余白	

本籍	香川県坂出市室町二丁目参番
氏名	坂出 太郎
生	昭和四拾年七月参日香川坂出市で出生同月七日
父	坂出一郎
母	坂出春子
夫	太郎
妻	花子
父	香川 甲男
母	香川 乙子
女	花子

改ざん防止用紙を使用しています

電算化による変更点

① 証明書発行までの時間が短縮されます

これまで、本市に本籍があるかたの戸籍の原本は、紙にタイプライターや手書きで記載してきましたが、今後は電算処理を行います。

このことにより、婚姻届や出生届が出されてから戸籍編製までに、通常3日から1週間かかっていたものが2〜3日に短縮されます。また、証明書の交付に要する時間も、15分から1時間かかっていたものが、5分から20分程度まで短縮されます。

② 戸籍謄抄本の名称と様式が変わります

「戸籍謄本」は「戸籍の全部事項証明書」に、「戸籍抄本」は「戸籍の個人事項証明書」にと、それぞれ名称が変わります。また、様式はB4判・B5判縦書きからA4判横書きに変わり、記載内容も項目別にまとめられることから大変見やすくなります。手数料は従来と同額の1通450円です。

③ 現在の戸籍は、「改製原戸籍」となります

電算化後の戸籍には、婚姻や死亡などすでに除かれている人の記載がなくなります。この記載の証明が必要な場合は、「改製原戸籍」を請求していただくことになります。手数料は1通750円です。

※ なお、除籍・改製原戸籍は、平成20年4月から電算化する予定です。

④ 現在の戸籍附票は、「改製原戸籍の附票」となります

戸籍附票には、住所履歴が記載されていますが、電算化後の戸籍附票には、直近の住所から記載されていきます。以前の住所の履歴が必要な場合は、「改製原戸籍の附票」を請求していただくことになります。手数料は、1通300円です。

⑤ 坂出駅市民サービスセンターで「戸籍の全部・個人事項証明書」を即時交付します

サービスセンターでの取り扱い時間は、12月29日から1月3日以外の午前7時30分から午後7時までです。

申し出による氏名文字の更正

電算化後、氏名の文字が旧字体で記載されている場合、更正申し出することにより通用字体に更正できます。

例 彦↓彦、學↓学、瀨↓瀬

個人情報保護の強化

戸籍電算システムは、他のシステムとの接続が禁止され、単独のシステムであることから、外部からの不正アクセスなどを受けることはありません。また、システム操作にあたっては、パスワード等により職員を限定するなど、厳格な管理体制のもとで運用していきます。今後、なお一層の個人情報の保護への取り組みを強化してまいりますので、市民のみなさまのご理解とご協力をお願いいたします。

詳しくは、市民課

☎ 44・50005

市有地の売却について

市保有の土地（1号物件）を次の要領で売却します

● **申込受付期間・方法**

12月5日(水)～平成20年1月16日(水)午前8時30分～午後5時（土・日・祝日は除く）財政課に備え付けの用紙で申し込んでください。

● **申込資格・条件**

市税等を滞納していない個人もしくは法人で、坂出市内外は問いません。

● **申込区画数**

1区画の申し込みは、1個人1回（同一世帯のかたは同じ申込者とみなす）、1法人1回（本店・支店等は同一法人とみなす）に限ります。
※同一物件への申し込みが複数ある場合は、公開抽選を行います。

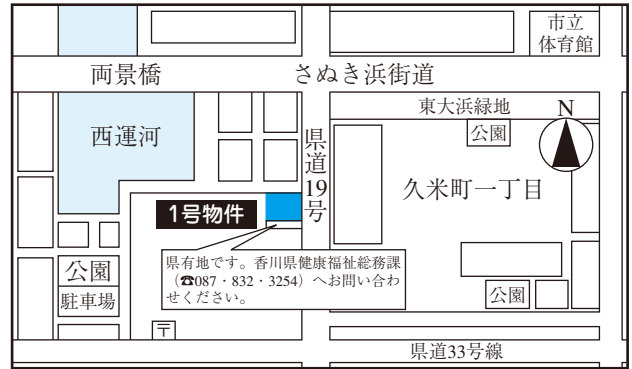
● **売買代金の納付**

契約締結時（1月予定）に売買代金の10%以上を契約保証金として納付し、残金は市が指定する日（2月予定）までに全額一括払いとします。

■ 詳しくは、市財政課（☎44・5003）へ

1号物件	所在地	入船町一丁目372番80		
	地目	宅地	面積	718.73㎡
	価格	53,960,000円	単価	75,077円/㎡

※西側に一部埋設物があります。



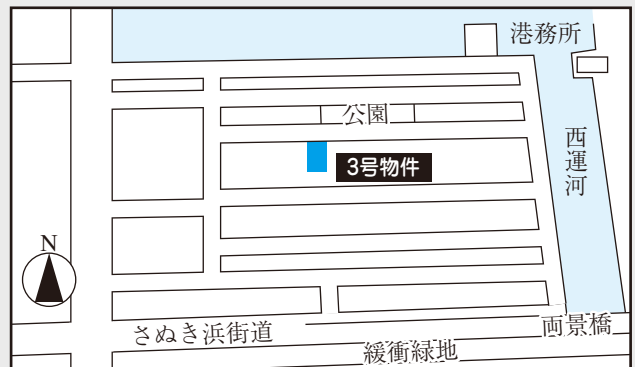
随時受付中の物件（先着順）

2号物件、3号物件については、上記申込受付期間にかかわらず随時受け付けていますので、市財政課までお問い合わせください。

2号物件	所在地	林田町字川原1995番7		
	地目	宅地	面積	225.95㎡
	価格	9,038,000円	単価	40,000円/㎡



3号物件	所在地	築港町一丁目260番5		
	地目	宅地	面積	327.60㎡
	価格	11,891,880円	単価	36,300円/㎡



■ 詳しくは、市清掃事業課（☎44・5035）へ

- 本市では、可燃ごみの中で約4割を占める生ごみの減量化を図るため、生ごみ処理機の購入に際して補助制度を設けています。
- 補助対象**
- ・市内に住所を有し、現に居住されているかた
 - ・市税等の滞納がないかた
 - ・一般家庭用の機器で、市内の小売店で購入したものの
- 補助金**
- ① 電動（手動）生ごみ処理機
1世帯1基まで。購入費の1/2以内（限度額2万円）
- ② 生ごみたい肥化処理容器（コンポスト等）
1世帯2基まで。購入費の1/2以内（限度額1基につき3,000円）
- 申請に必要なもの**
- ・領収書（レシートは不可）
 - ・購入した機器のパッケージ・印鑑・振込先の口座番号と名義人がわかる物（郵貯銀行を除く）

生ごみ処理機購入費の補助制度を
ご利用ください

■ 詳しくは、市清掃事業課（☎46・4503）へ

- 一般廃棄物指定収集袋の製造業者募集について**
- 市では、平成20年4月1日から一般廃棄物（可燃ごみおよび不燃ごみ）の処理を有料化することに伴い、指定収集袋の製造業者を募集します。
- 製造品**
- 一般廃棄物指定収集袋（可燃ごみ・不燃ごみ共通）
大（45ℓ）、中（30ℓ）、小（15ℓ）の3種類
- 受付期間** 12月3日(月)～14日(金)午前9時～午後4時
- 受付場所** 市清掃事業課（常盤町1-6-25）
- 応募条件** 自社において製造を行う業者。なお、製造はインフレーション工程および製造工程ともに国内工場によるものとする。

一般廃棄物指定収集袋の
製造業者募集について

後期高齢者医療制度について

平成20年4月から後期高齢者医療制度が始まります。後期高齢者医療制度では、被用者保険の被扶養者であったかたも含め、保険料を被用者一人ひとりに負担していただくこととなります。なお、被用者保険の被扶養者であったかたの保険料については、一定期間の凍結が国において検討されています。

後期高齢者医療保険料は、年額18万円以上の年金受給者の場合は、原則として年金からの天引きにより保険料の徴収を行うこととしていきます。また、低所得者や被用者保険の被扶養者であったかたには、保険料の軽減措置が講じられます。保険料の詳細な内容は、「広報さかいで」平成20年1月号でお知らせいたします。

●65歳以上75歳未満で一定の障害認定を受け、現在老人医療受給者となっているかたへ

標記のかたは、当該認定の申請を取り下げる旨の届出をすることにより、後期高齢者医療被保険者とならないことが可能です。

対象者には市保健課から個別に通知いたします。後期高齢者医療被保険者とならないことを希望されるかたは、市保健課で当該認定の申請を取り下げる旨の届出を行ってください。

届出に必要な物

- ・健康保険証
- ・印鑑
- ・老人保健法「医療受給者証」
- ・福祉医療「受給資格者証」(福祉医療を受給されているかたのみ)

詳しくは、市保健課保険医療係
☎44・5006

配偶者暴力防止法の改正

平成20年1月11日(金)から

配偶者暴力防止法が平成20年1月11日から変わります。

保護命令制度の拡充、市町村に対する基本計画策定の努力義務等を定めた、配偶者暴力防止法の一部改正法が、平成19年の通常国会で成立し、7月11日に公布されました。

【改正の主な内容】

- ①保護命令制度の拡充
 - ・生命または身体に対する脅迫を受けた被害者に係る保護命令
 - ・電話等を禁止する保護命令
 - ・被害者の親族等への接近禁止命令
 - ②市町村基本計画の策定の努力義務等
- ※内閣府では、配偶者からの暴力被害者支援情報サイトを開設しています。

詳しくは、市社会福祉課
☎44・5007
<http://www.gender.go.jp/e-aww/index.htm>



平成20年度成人式のご案内

日時 平成20年1月14日(祝)
受付 午前10時
開式 午前11時
会場 市民ホール

12月中旬に市内に住民登録されている新成人対象者へ案内状を送付します。ただし、大学生など市外に住所のあるかたには案内状が送付されません。出席されるかたは、式当日、会場受付までお越しください。

詳しくは、市社会教育課
☎44・5026

障害者週間

12月3日(月)～9日(日)

「障害者週間」は、国際障害者デーであると同時に障害者基本法の公布日である12月3日からわが国の「障害者の日」である12月9日までの1週間を、障害者の自立と社会参加への意欲および国民の障害者問題に対する理解と認識をより一層高めるための運動を展開する期間としています。

障害者問題の解決には、行政だけでなく、私たちみんながそれぞれの立場で協力し合うことが必要です。この機会に、一緒に考えていきましょう。

詳しくは、市社会福祉課
☎44・5007

北朝鮮人権侵害問題 啓発週間

12月10日(月)～16日(日)

北朝鮮当局による人権侵害問題の実態を解明し、およびその抑止を図るため、昨年6月、「拉致問題その他北朝鮮当局による人権侵害問題への対処に関する法律」が施行されました。広く拉致問題とその他北朝鮮当局による人権侵害問題について関心と認識を深めるため、12月10日から16日までを啓発週間と定められました。

この機会に理解を深め、拉致問題の早期解決に向け、ともに考えていきましょう。

詳しくは、市社会福祉課
☎44・5007

平成20年度幼稚園児募集

平成20年度の市立幼稚園(3、4、5歳児)の入園申し込みを次のとおり受け付けます。

受付期間 12月10日(月)～12月19日(水)
(土・日曜日を除く)

入園資格

- 市内に居住し、次に該当する幼児
- 5歳児(1年保育)
- 平成14年4月2日から平成15年4月1日までに生まれた幼児
- 4歳児(2年保育)
- 平成15年4月2日から平成16年4月1日までに生まれた幼児
- 3歳児(3年保育)
- 平成16年4月2日から平成17年4月1日までに生まれた幼児

申込受付 受付期間の午前8時30分から午後5時まで、各幼稚園で受け付けます。保護者のかたの認印をご持参のうえ、各幼稚園に直接お申し込みください。

※坂出中央幼稚園については、利用者の一部負担による送迎自動車を運行しています。

坂出中央幼稚園	☎46・3989
林田幼稚園	☎47・0290
加茂幼稚園	☎48・0105
府中幼稚園	☎48・0907
川津幼稚園	☎46・2772
松山幼稚園	☎47・0210
王越幼稚園	☎42・0213
瀬居幼稚園	☎44・0782
櫃石幼稚園	☎43・0203

詳しくは、各幼稚園にお問い合わせください。

固定資産税についてのお知らせ

毎年1月1日は固定資産税の賦課期日です。平成20年度の固定資産税は、平成20年1月1日現在で土地、家屋および償却資産を所有しているかたに課税されます。

各種届出はお済みですか？

市税務課では、市内の土地、家屋、償却資産についての課税台帳を備え付け、登記簿や現地調査、届出、申告等に基づいて更新し、固定資産税を課税していますが、平成19年中に所有する固定資産に次のような変更のあった場合には、届出等が必要となります。

●土地、家屋について

登記物件を異動した場合は、法務局の通知に合わせて更新しており、特段の手続き必要ありませんが、次のような場合には市税務課固定資産税係にご連絡ください。

- ①家屋を新築、増築した場合
- ↓家屋の「評価調査」を行います。
- ②家屋を取り壊した場合
- ↓「家屋減失届」を提出していただきます。
- ③未登記家屋の売買、相続等を行った場合
- ↓「固定資産課税台帳登録事項変更届」を提出していただきます。

未登記家屋について届出が無い場合、取り壊した家屋に課税されたり、所有権移転前の所有者に課税されたりするおそれがあります。登記簿上で所有権移転された場合でも、未登記家屋が含まれていないか、今一度ご確認ください。

また、毎年1月1日現在で、居住のための家屋が建っている土地は、居住部分の割合によって固定資産税が軽減されます。ただし、その土地

が居住以外の用途（駐車場・店舗など）に変更された場合には、固定資産税の軽減措置が適用されなくなります。

●償却資産について

平成19年中に市内に所有する事業用償却資産（構築物、機械・装置、船舶、航空機、車両・運搬具、工具・器具、備品）に変更のあったかたは、償却資産申告書の提出が必要です。

●提出期限 平成20年1月31日(木)

●市内空掘にご協力ください

市内の土地、建物がどのような状況にあるのか調査し、適正な課税に努めるために、市が業者に委託し、航空写真を撮影します。撮影は12月下旬から来年1月下旬の快晴日に行います。

●詳しくは、市税務課固定資産税係

(☎44・5004)へ

事業主のみなさまへ

市県民税の納付は特別徴収で給与所得者の市県民税は、法令により給与を支払っている事業主が給与から天引きし、給与所得者に代わって市へ納付することになります。

この制度を特別徴収といい、年4回自ら納付しなければならぬ普通徴収と比べると、納税の手間が省けるとともに、年12回の月割りとなることから1回あたりの負担が少なくなるというメリットがあります。

今後市では、特別徴収の推進を強化し、公平な税の徴収を進めてまいりますので、市民のみなさまのご理解とご協力をお願いいたします。

●詳しくは、市税務課市民係

(☎44・5004)へ

市営住宅入居者募集

募集機関 12月5日(水)～12日(水)
受付場所 市建設課
募集住宅

【公営住宅】

●牛の子団地

昭和48年度竣工 簡一 2K
月額家賃 10,100円

昭和49年度竣工 簡一 1戸
月額家賃 15,600円

●八十場西団地

昭和51年度竣工 簡一 2K
月額家賃 11,400円

昭和52年度竣工 簡一 3K
月額家賃 12,900円

●八十場西団地

昭和52年度竣工 簡一 3K
月額家賃 12,900円

昭和53年度竣工 簡一 1戸
月額家賃 24,900円

【改良住宅】

●京町団地

昭和45年度竣工 中耐 2K
月額家賃 8,000円

●京町団地

昭和60年度竣工 中耐 2DK
月額家賃 32,000円

●入居資格

- 市内に居住または勤務先を有して現に住宅に困っているかた
- 入居の際、同居の親族がいるかた
- 市税の滞納のないかた
- 収入で月額所得（諸控除後）の金額が次の基準に適合するかた
- 公営住宅では200,000円（裁量階層268,000円）以下のかた
- （夫婦子供2人の標準世帯で、年間総収入が5,104,000円未満）
- 改良住宅では137,000円（裁量階層178,000円）以下のかた
- （夫婦子供2人の標準世帯で、年間総収入が4,156,000円未満）

※暴力団員による不当な行為の防止に関する法律第2条第6号に規定する暴力団員は申し込みできません。

●詳しくは、市建設課

(☎44・5011)へ

住民基本台帳の閲覧状況について

個人情報保護のため、平成18年1月1日より住民基本台帳法の一部が改正され、住民基本台帳を閲覧するためには厳しい条件が設けられています。この改正により住民基本台帳の閲覧状況を毎年1回以上公表することが市町村に義務付けられました。平成18年11月1日から19年3月31日までの状況は次のとおりです。

閲覧日	閲覧者	委託者	利用目的	対象住民
18.11.21	(社)新情報センター 事務局長 平谷伸次	内閣府国民生活局 総務課	平成18年度国民生活選好度調査対象者抽出	1町 18件
19. 1.10	(社)中央調査社 会長 若林清造	慶應義塾大学 経済学部	就業と生活についての調査対象者抽出	1町 28件
19. 1.12	自衛隊香川地方協力本部	—	自衛官募集に伴う広報	全市 816件
19. 1.24	(株)ビデオリサーチ (代)木村武彦	日本たばこ産業(株)	2007年全国たばこ喫煙者率調査対象者抽出	1町 20件
19. 3. 6	(社)中央調査社 会長 若林清造	(財)日本宝くじ協会	宝くじに関する世論調査対象者抽出	1町 19件

平成20年度 保育所児の入所案内

平成20年4月から市内保育所への入所を希望されるお子さんの入所申し込みを受け付けます。

受付日時と場所

■各保育所

12月10日(月)～12月14日(金) 午前9時～午後5時

■市社会福祉課児童母子福祉係

平成20年1月7日(月)～1月11日(金)

午前9時～午後5時30分

入所資格

- ・市内に在住する小学校就学前の乳幼児で家庭での保育ができないかた
- ・私立保育所は生後8週間以上児
- ・公立保育所は1歳以上児、ただし南部保育所のみ生後6カ月以上児

家庭での保育ができないとは

- ① 昼間労働することを常態としている場合
- ② 妊娠中であるか、または出産後間がない場合
- ③ 病気もしくは負傷または精神もしくは身体に障害がある場合
- ④ 同居の親族を常に介護している場合
- ⑤ 震災、風水害、火災など災害の復旧にあたってしている場合
- ⑥ ①から⑤に類するような状態である場合

※ なお、保護者が求職中の場合も申し込みできますが、おおむね3カ月以内に雇用証明を提出していただきます。

申込書

市内保育所または市社会福祉課児童母子福祉係(窓口2番)にあります。

必要書類

保護者の状況	提出書類
① 給与所得のみのかた	平成19年分の源泉徴収票
② 確定申告をされるかた	平成19年分の確定申告の控え(税務署受付印のあるもの)
③ 平成19年分の所得税が非課税のかた	平成19年度の住民税課税証明書(平成18年分の所得に対する住民税課税証明書)
④ パート・内職等で働いているかた(所得資料がないかた)	雇用証明書
⑤ その他	個々の事情に応じた証明書類を提出していただくことになります。

※ ただし、申し込み時に添付できない場合は、平成20年3月17日(用までに提出してください)。

募集保育所

公立保育所		私立保育所					区分	
保育所名	募集人数	電話番号	乳児保育	延長保育	一時保育	支援センター	※1 特別保育実施状況	
坂出保育園	200	45・5528	●	●	●	●		
坂出育愛館	150	46・5812	●	●	●	●		
金花保育園	120	46・8747	●	●	●	●		
愛集苑保育所	30	45・2822	●	●	●	●		
林田保育園	100	47・0709	●	●	●	●		
みどり保育園	150	46・4363	●	●	●	●		
府中保育所	90	48・0880						
江尻保育所	90	46・4339						
川津愛児園	90	46・1217						
松山保育園	90	47・0584						
西部保育所	30	46・5925						
南部保育所	150	45・0140	●					
加茂保育所	70	48・2801						

※ 特別保育をご希望のかたは、各保育所にてお申し込みください。これ以外にもすべての保育所で障害児の受け入れや育児相談等も実施しています。

※1 特別保育事業内容

乳児保育 保護者の就労等で家庭保育が困難な生後8週間以上の乳児をお預かりします。(私立保育所のみ)

延長保育 保護者の多様な勤務形態に対応するために、保育時間をおおむね午前7時から午後7時まで延長しています。(延長保育料別途必要)

一時保育 家庭での育児が困難になった場合に、保育所で一時的にお預かりします。(一時保育料別途必要)

地域子育て支援センター 保育所の入所児童に限らず、育児不安等についての相談や子育てサークル等への支援など地域の子育て家庭に対する育児支援を行います。(無料)

詳しくは、市社会福祉課児童母子福祉係 (☎44・5007)へ



坂出市子育てひろば

日時 12月18日(火)午前9時45分～正午
(9時15分より受付)

会場 市民ふれあい会館

対象 家庭で子育て中の親子

内容

- 親子で音楽を楽しもう
- 音楽ボランティア「メゾ・ピアノ」の演奏
- お楽しみクリスマス会

※ プレゼント交換をしますので、300円程度のプレゼントを用意して当日の受付時にお渡しください。

■問い合わせ先

- ・坂出子育てふれあいセンター (みどり保育園内) ☎46・4363・☎44・3930
- ・きんか子育てふれあい教室 (金花保育園内) ☎46・8747

府中湖パーキングエリア スマートインターチェンジの社会実験開始

ETC車載器設置のための助成制度を始めます

来春から、高松自動車道府中湖パーキングエリアにETC専用のスマートインターチェンジが設置され、社会実験が行われます。市では、多くのかたにこのインターチェンジを利用していただけるよう、ETC車載器設置のための助成制度を設けます。

■助成期間 平成20年1月1日から社会実験の終了日まで

■助成条件 次の要件をすべて満たすこと

- ①坂出市に住民登録をしており、市税・自動車税等の滞納がない人および市内に事務所等を有する法人
- ②平成20年1月1日から社会実験の終了日までの間に、ETC車載器を購入し車に設置した人
- ③社会実験の開始日から社会実験の終了日までの間に、府中湖スマートインターチェンジを4回以上使用した人（出・入りはそれぞれ1回と数える。）

■助成金額 ●世帯に対する助成 1車両に対して5,000円を限度とし、1世帯2台を限度とする。

●法人に対する助成 1車両に対して5,000円を限度とし、1法人3台を限度とする。

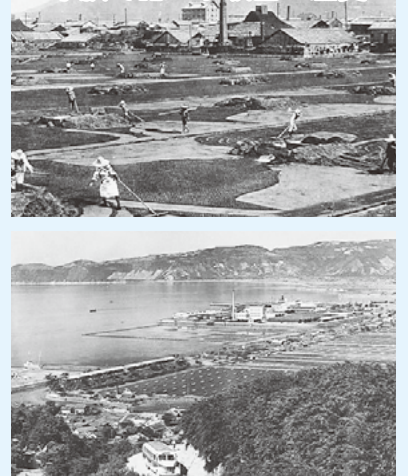
■助成手続きの流れ

1. 助成金交付申請 ETC車載器を購入する前に、市都市計画課に備え付けの助成金交付申請書に必要事項を記載し、市都市計画課へ提出していただきます。
【必要書類】免許証の写し・車両の納税証明書（軽自動車は除く）・自動車車検証の写し
2. 助成金交付決定通知 書類審査を行い、助成金交付決定通知書と関係書類を送付いたします。
3. 実績報告書の提出 ETC車載器を購入・設置し、府中湖スマートインターチェンジを4回以上利用した旨の実績報告書を提出していただきます。
【必要書類】ETC車載器設置に要した費用の領収書・ETC車載器のセットアップ証明書・府中湖スマートインターチェンジを4回以上利用した明細書（インターネットで取得した利用明細書またはクレジット会社からの明細書を添付）
4. 助成金額確定通知 書類審査を行い、助成金額確定通知書を送付いたします。
5. 助成金交付請求 助成金額確定通知日より30日以内に、助成金の振込先の口座番号（郵貯銀行を除く）と名義人を記入した助成金交付請求書を提出していただきます。
6. 助成金の支払い 助成金を指定された口座に振り込みます。

■詳しくは、市都市計画課（☎44・5017）へ

市制施行65周年記念 坂出今昔写真展

～家族で語ろう坂出の歴史～



坂出市の移り変わりを示す写真・新聞・市広報誌等の資料（大橋記念図書館所蔵）を展示します。坂出市文化協会郷土史部会、香川県文化財保護協会坂出支部のみなさんにご協力いただき、会場では写真の説明を聞くこともできます。坂出の歴史についてみんなで語り合ってみませんか。「橋の美術展 大賞作品展」も同時開催します。ご家族そろってのご来場をお待ちしています。

期間 12月1日(土)～16日(日)

午前9時～午後5時 月曜日休館

会場 市民美術館 入館料 無料

●講演会のご案内

日時 12月9日(日)午後2時～

演題 「坂出今昔」

講師 坂出市文化財保護審議会委員

井上 勝之氏

■詳しくは、大橋記念図書館

(☎45・6677)へ

新年名刺交換会のご案内

申し込みは12月14日(金)まで

日時 平成20年1月4日(金)正午～午後1時

会場 坂出グランドホテル

会費 2,000円

出席を希望されるかたは、12月14日(金)までに会費を添えて商工会議所（☎46・2701）または市秘書課（☎44・5000）へ直接お申し込みください。

年末年始 市役所の利用案内 12/27~1/6

○1日業務 × 休み

施設		月日	27	28	29	30	31	1	2	3	4	5	6
			木	金	土	日	月	火	水	木	金	土	日
本庁・各出張所				○	×	×	×	×	×	×	○		
婚姻・死亡届など				○	市役所本庁守衛室で受け付けます							○	
坂出駅市民サービスセンター				○	×	×	×	×	×	×	○		
市営葬祭				○	○	○	○	×	○	○	○		
市立病院				○	×	×	×	×	×	×	○		
水道局	給水装置工事申し込み			○	×	×	×	×	×	×	○		
	給水開始・廃止届			○	×	×	×	×	×	×	○		
	修繕申し込み		水道修繕当番表 18P参照										
ごみ・し尿	※1 委託	可燃ごみ		○	×	○	×	×	×	×	○		
		資源ごみのうち紙類		×	×	×	×	×	×	×	×		
	※2 直営	可燃ごみ		○	×	○	×	×	×	×	○		
		資源ごみのうち紙類		×	×	×	×	×	×	×	×		
	不燃ごみ・資源ごみ			○	×	×	×	×	×	×	○		
	し尿収集			○	×	×	×	×	×	×	○		
	持ち込み	角山環境センター		○	○	○	×	×	×	×	○		
		リサイクルプラザ		○	×	×	×	×	×	×	○		
		坂出環境センター		○	×	×	×	×	×	×	○		
	文化施設	市民ホール			○	×	×	×	×	×	○		
時雨亭・翠松閣			○	×	×	×	×	×	○				
市民ふれあい会館			○	×	×	×	×	×	○				
大橋記念図書館			○	×	×	×	×	×	×	○			
市民美術館			○	×	×	×	×	×	×	×	×	○	
中央・各地区公民館			○	×	×	×	×	×	×	○			
勤労福祉センター			○	×	×	×	×	×	×	○			
郷土資料館			○	×	×	×	×	×	×	×	×	○	
塩業資料館			○	×	×	×	×	×	×	×	○		
万葉会館			○	×	×	×	×	×	×	×	○		
海の家			○	×	×	×	×	×	×	○			
産業展示館			○	×	×	×	×	×	×	○			
与島開発総合センター			○	×	×	×	×	×	×	○			
体育施設	市立体育館・カヌー研修センター			○	×	×	×	×	×	×	×	×	○
	番の州球場・林田運動公園・トクヤマグラウンド			○	×	×	×	×	×	×	○		
	市営テニスコート・市民武道場			○	×	×	×	×	×	×	○		
	角山温水プール			○	×	×	×	×	×	×	×	×	○

- ※1 対象地域は、王越・松山・林田・加茂・府中校区です。
- ※2 対象地域は、上記以外です。
- 年内のし尿収集受付は、12月20日(木)までです。以降は、新年の収集となります。
- 12月30日(日)は休日ですが、月・木曜日の地域を収集します。
- 角山環境センターへの可燃ごみの一般持ち込みは、年内は12月30日(日)まで、新年は1月4日(金)から受け付けます。
- 新年の紙類の収集は、第1水曜日は休みです。第2水曜日以降は、各校区1週ずつ繰り下がります。(平成19年9月配布の『不燃ごみの収集日程』をご確認ください。)

市制施行65周年記念 2007 さかいで



今年のシンボルツリーは、下からのライトアップで降り積もった雪を演出。坂出駅前を幻想的に飾ります。

【イルミネーション点灯期間】

12月1日(土)～平成20年1月6日(日)
午後5時～10時

【期間中のイベント】

●点灯式

日時 12月1日(土)
午後6時～6時30分

内容 幼稚園児の合唱と点灯セレモニー

●クリスマスイベント

日時 12月22日(土) (雨天の場合は翌日に順延)
午後3時～7時

内容

- 第1部 午後3時～5時
アマチュアバンドコンサート
- 第2部 午後5時～7時

おにいさんおねえさんとあそぼう
サンタのクリスマスプレゼントほか

■詳しくは、市都市計画課内 光輝里フェスティバル実行委員会

(☎44・5017) へ

中小企業年末緊急融資の お知らせ

年末資金は、市の融資制度をご利用ください。

- 資金使途 運転資金
- 限度額 200万円以内
- 貸付利率 2.2%
- 融資期間 12ヵ月

保証人 県内に1年以上居住し、市町村税を完納、返済能力があるかた2人
申込期間 12月1日(土)～17日(月)
(土・日曜日を除く)

■申し込み・問い合わせは、
市商工観光課 (☎44・5015) へ

知ってまあか 国民年金 退職されたかたは国民年金の手続きをお忘れなく!

会社に勤めているときは厚生年金保険の適用を受けていますが、退職した場合は、国民年金第1号被保険者になります。また、扶養している配偶者がいる場合、配偶者のかたも第3号被保険者から第1号被保険者になります。

国民年金第1号被保険者になった場合は、年金手帳・印鑑・離職票を持参の上、市役所で手続きを行ってください。

保険料納付が困難な場合、退職（失業）による特例免除があります

保険料納付が困難な場合で、会社を離職し、失

業していることが雇用保険受給資格者証等により確認できる場合は、本人の前年中の所得の有無にかかわらず、特例的に保険料が免除されます。（ただし、配偶者や世帯主に前年中の所得があるときは、保険料免除が認められない場合もあります。）

免除を希望されるかたは、雇用保険受給資格者証や雇用保険被保険者離職票などの公的機関の証明書を持参の上、市役所で手続きを行ってください。

■詳しくは、市市民課年金係
(☎44・5005 内線155、156)へ

防災 はじめの一步 No.9 家庭で緊急物資の備蓄をしていますか?

本市では、香川県の「緊急物資備蓄マニュアル」に沿い、今年度から南海地震発生時に予想される避難者約1,000人分の食料・水・毛布等の緊急物資の備蓄を始めています。

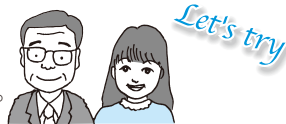
同マニュアルは、地震が発生して交通網が寸断された場合、緊急輸送ルートが確保されるまでの、最低3日分の緊急物資を確保することが必要であり、各家庭が相応の備蓄を行っていることを前提に方針を立てています。南海地震発生時、県内では家屋倒壊等により備蓄品を取り出せずに避難するかたは約10,000人に達すると予想され、県・市・町が共同でその3日分の物資を備蓄するというものです。

しかし、各家庭が備蓄しているという前提が崩れてしまうとどうなるのでしょうか。災害時には、県・市の備蓄物資がすぐに底をついてしまうこととなります。それでは、各家庭での備えとは?

水を例にとると、1人の人間が1日に必要な水の量は3ℓと言われ、3ℓ×家族の人数×3日分が基本となります。食料品ではアルファ米、クラッカー、缶詰等の長期保存可能なもの、チョコレートや粉ミルク等の栄養価の高いものが備蓄に適しています。消火器、懐中電灯、ラジオ、ろうそく、カセットコンロ、携帯トイレなども備えておくと、いざという時に便利です。各家庭での緊急物資の備蓄にご協力をお願いします。

ひとくち 英語&中国語

海外旅行に行くときには現地のお金が必要です。



「すみません、円をドル(元)に換えたいのですが。」

英語では Excuse me, I'd like to exchange yen for dollars.
中国語では 对不起, 我想把日元换成人民币。

「今日の為替レートはいくらですか。」

英語では What's the exchange rate today?
中国語では 今天的汇率是多少?



両替は銀行だけでなく、大きなホテルでもしているところがあります。
マネー エクスチェンジ ドゥイホワンチュウ money exchange / 兌換処の看板が上がっているところで見えます。

さかいで今昔 ⑧⑥

第1回市民体育祭



(昭和29年) 高木文雄さん(福江町一)より



(現在)

このコーナーでは、昔の市内の写真を募集します。懐かしい貴重な写真をお持ちのかた、ぜひご連絡ください。

市秘書課広報聴係 (☎44・5000)へ

手話で話そう ①④② 坂出の地名 その23 市内の町名を表現します。

小

+

山

+

町



<小> 右手2指の間に左手人差し指を入れ、漢字の「小」を表現



<山> 右手で「山」形を描くことで表現



<町> 両手で屋根の形を作り、左から右へ移動させることで、家が密集した町を表現

第14回市民体育祭

ひとり一人が輝こう～



さわやかな秋晴れとなった10月28日、第14回市民体育祭が番の州球場にて開催されました。5年に1度のスポーツの祭典には、市内12校区から選手・応援団約3200人が集い、心地良い汗を流しながら交流を深めました。大会の様子を写真でお届けします。



大会スローガン最優秀賞受賞者
祐希さん



玲音菜さん 俊亮さん
選手宣誓



ペタンク



障害物競走

?



緊急地震速報に備えて

市役所では11月1日午後3時、「震度5強、18秒後」との庁内放送が流れ、避難誘導訓練が実施されました。香川テレビ放送網(株)が気象庁からの地震情報を配信

する「緊急地震速報サービス」を利用した訓練。職員は対応マニュアルに従って来庁者の避難誘導を行いました。今回の訓練で見つかった改善点是对应マニュアルに反映させ、再度訓練を行う予定です。



高齢者施設訪問

8月30日・31日の高齢者訪問に続き、10月18日・22日に高齢者施設訪問が行われました。市内18の施設を松浦市長、稲田議長、吉田副議長が訪問し、入所者の

ご長寿のお祝いを行ったもの。恒例となっている松浦市長の三味線演奏を楽しみにしているかたも多く、「坂出小唄」「花笠音頭」などの曲に合わせて、元気な歌声を響かせていました。いつまでもお元気でいてくださいね!!



ほのぼのペアボールリレー



ターゲット・パードゴルフ



綱引き競争



玉入れ競争

市制施行65周年記念

～光る汗



渦巻きリレー



みんなの体操



瀬戸大橋めぐり
むかで競争

市制施行65周年を記念して開催された第14回市民体育祭の上位入賞チームは次のとおりです。

1位 川津校区 (66点) 2位 中央校区・松山校区 (49点)

ご参会、ご協力いただきましたみなさん、お疲れさまでした。また、5年後にお会いしましょう!!



中橋さん柔道「形」世界一

10月27日・28日に東京で開催された第1回講道館柔道「形」国際競技大会で優勝した中橋政彦さん(39歳 白金町二)が11月5日市役所を訪れ、優勝報告

を行いました。中橋さんは、同大会「固の形」(寝技の部)に松本裕司さん(52歳 高松市)と二人組みで出場し、世界から集まった11組で競い、見事世界一となりました。おめでとうございます!! 今後は、地元の柔道の発展のために尽くしたいとのことでした。



通賢顕彰レリーフ除幕式

11月5日、JR坂出駅北口のエレベータ前に久米通賢を顕彰するレリーフが設置され、その除幕式が開催されました。

坂出商工会議所(榎久雪会頭)が、

創立70周年記念事業の一環として製作されもの。台座を含めた高さは3.18m、幅2.58m、通賢と入浜式塩田の風景が描かれ、郷土の歴史を語り継いでもらいたいとの思いが込められています。

学園広場

坂出中学校ソフトテニス部



友だちとともに
道徳の時間「友だちって何だろう」と考える機会がありました。私は「友だち」という言葉を聞いて、胸がドキンとしました。なかなか友だちができず、寂しい思いをしたことがあったからです。去年の秋には、毎日のようにいじめや自殺のニュースを見かけました。私は「なぜ自殺など考えるのだろうか。」と不思議に思いますが、悲しく寂しい気持ちも少し分かります。

少年
育成センター
だより
No.428

小 6年
可純さん

私には今、何でも打ち明けて話せる友だちがいます。友だちがなかなかできずに悩んでいたころのことを話すと「終わったことは気にしなくていいよ。いつまでも友だちだから、元気出しなよ！」と励ましてくれました。その言葉を聞いた瞬間、私の心は軽くなりました。打ち明けて本当に良かったと思います。何よりも「いつまでも友だち」と言ってくれたことがうれしかったです。友だちがいれば私はがんばれる、と思いました。

私は自分の心に1つ誓いをたてています。どんなに苦しくても、自分の命を自分でたつようなことはしない、ということとです。人間だから、意見が合わず、トラブルになってしまうことはあります。そんな時、私は気持ちを正直に話し合います、お互いに歩みよることが大切だと考えています。

今、私は友だちに囲まれ、幸せな学校生活を送っています。これからも大切な仲間とともにうれしいこともつらいことも受け入れ、一緒に成長していきたいと思っています。

僕たち坂中男子ソフトテニス部は、2年生12人、1年生12人で毎日練習に取り組んでいます。先日の綾歌郡・坂出市中学生新人大会は、午前中のリーグ戦で勝っていた宇多津中学校に決勝戦で負けて2位になりました。来年の夏の総体では優勝できるように、毎日の練習に励んでいきたいと思っています。

部長 圭

私たちソフトテニス部女子は、2年生6人、1年生2人、計8人の少人数ですが、毎日の練習に励んでいます。元気があり、アットホームな部活です。基礎練習をしっかり行い、個々の技術を磨いてチームのレベルを上げようと練習しています。少しでも良い成績を残せるよう頑張っています。

部長 詠理

人権
だより
No.445

中 3年
実那子さん

思いを行動に

世の中には、障がい者や高齢者、子どもなどいろいろな人がいます。それらが一つの社会で生活していくなかで助け合いは必要不可欠です。

ある日、友だちと横断歩道の前で信号が変わるのを待っていたときのことです。ガシャンという音がしたので前を見ると、向こう側のおじいさんが倒れていて、自転車と荷物が転がっていました。私は「助けた方がいいのかな。でも知らない人だし・・・。」と迷っていました。すると、友だちが、「はよ行かんかったら。」と急いで横断歩道を渡り、「大丈夫

夫ですか。」と声をかけながら自転車を起こすのを手伝いました。私も後に続き、近くに落ちていた物を拾っておじいさんに渡しました。おじいさんは、「ありがとう、ありがとうね。」と言いなから頭を下げました。私は1人だったら助けていなかっただけかもしれない、そう考えると、頭を下げてお礼を言っているおじいさんに申し訳なく思いました。

今まで、困っている人を助けるのは当たり前だと思っていました。しかし実際には、それができていないことをこの出来事で気づかされました。大切なのは、思ったことをすぐ行動に移せるかどうかなのだと思います。これはいじめの傍観者にも言えるでしょう。頭では止めなければと思っても、行動に移せない人はたくさんいると思います。私もそのなかの一人でした。これからは、今自分ができるだけいけないうちで、必ず行動できるようにしたいと思います。

こころの散歩道

川柳

少年の夢が叶ってアスリート
社が揺らぐ内部告発極秘もれ
少年の過去にはふれず握手する
ちぎり絵は重ねかさねて秘を通す
記憶たどれば少年だった頃の川
たくさんの秘密をまもるシュレッダー
秘密基地もって父さん生き返る
少年の背に未来をかけた塾靴
少年院Aは見事に立ち直る
難民の少年に見る利発な目

府中町 大野 勝
府中町 香川 大
府中町 河合美絵子
大屋富町 川西 青蝶
西庄町 末沢真奈生
林田町 新居 弘美
西庄町 原村ゆき子
西庄町 阪東 千鶴
西庄町 平井 都
西庄町 本条 真子

楽しい生涯学習

188



3B体操同好会

坂出南部公民館にて毎週木曜日夜7時30分から9時まで3B体操をしています。

3B体操というのは、手具であるボール・ベル・ベルターの頭文字をとって名付けられた健康体操です。その3つの手具を使い全身を伸ばすストレッチ体操を中心に、全身持久力を高める筋力運動など日常生活ではあまり使うことのない筋肉を柔らかくほぐしています。また、リズムによってダンスもしています。優しく教え上手の渡辺忍先生のもとで明るく愉快な仲間たちと和気あいあいと身体を動かしています。ジュニアから成人女性、高齢者まで楽しめる3B体操。ストレス解消に、健康づくりにみなさまも体験してみませんか。2階の大きな部屋です。どうぞ一度のぞいてみてください。

代表 茨 和美

スポーツサークル

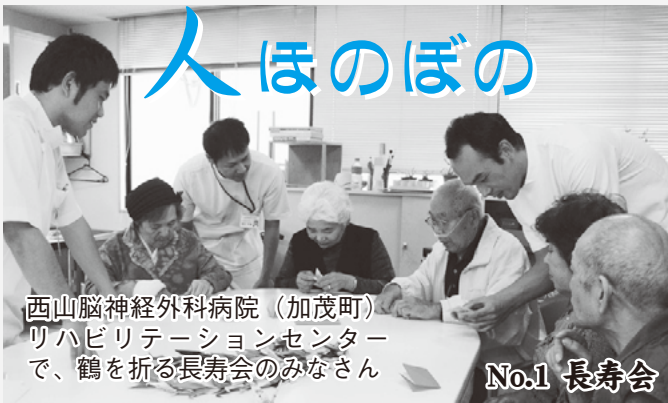


坂出東部バドミントンスポーツ少年団

坂出東部バドミントンは、現在女子ばかり15人で活動しています。坂出スポーツ少年団でバドミントンは東部だけのため、練習試合が思うようにできないのが今の悩みです。今、附属から1人、金山から1人練習に来ています。練習はまずストレッチ、素振り、体育館18周ランニングに20分ほど汗を流しています。春と秋には遠足などレクリエーションもして親睦を図っています。バドミントン以外にも地区のお年寄りとベタンク、グラウンドゴルフなどを一緒にして、地域に密着した活動も楽しんでいます。

毎週土・日曜日の午前10時から12時まで練習しています。他校からの生徒も募集しています。一緒に楽しみませんか。

代表 戸川 昭 (☎46・1607)



人ほのぼの

西山脳神経外科病院（加茂町）
リハビリテーションセンター
で、鶴を折る長寿会のみなさん

No.1 長寿会

西山脳神経外科病院リハビリテーションセンターでリハビリ治療を続けている患者たちのうちの6人とその家族が、10月7日、千羽鶴7,000羽を携えて広島県の平和記念公園を訪れた。年齢、症状もさまざまで、リハビリ治療の内容も違う患者たちが、心を1つにして千羽鶴を折ったという、その想いを聞いてみた。

昨年3月に脳梗塞を起こし、右半身まひが残った河野ヨシ子さん（74歳）は、リハビリ治療の1つとして折り紙に取り組んでいた。「思うように動かない右手での折り紙はつらかった。でもリハビリの先生たちの根気強い指導のおかげで、何とか鶴を折れるようになったんです。」と河野さん。単調な作業療法だが、体が治るようになると祈りを込めて鶴を折るようになり、周りの患者さんたちも加わるようになったという。こうして折られた鶴は、今年の7月ごろには2,000羽に達していた。

そんな患者さんの1人 井上正美さん（81歳）は、戦争体験から広島に鶴を持っていくことを提案した。日常生活では酸素ボンベを離せない状態だが、大の世話好き。バスの

手配など幹事役を一手に引き受けた。こうして、広島行きはみんなの大きな目標となり、いつしか会には「長寿会」という名前がついていた。そして鶴は、リハビリ中だけにとどまらず、それぞれの家でも家族と一緒に折られ続け、7,000羽が完成した。

しかし、今回のバスの旅には大きな問題があった。参加者は全員が高齢者で、車椅子が必要な人もおり、どうしても介助する人が必要であった。そんなとき、患者たちのリハビリを指導し、活動を見守り続けてきた3人の作業療法士と1人の理学療法士がボランティアでの参加を申し出たという。猪熊一仁さん（32歳）は「リハビリに前向きに取り組む患者さんたちを何とか応援したかった。」と振り返る。患者、家族、作業・理学療法士の想いの輪が今回の旅をより意義深いものになっている。

「夫のあんな明るい笑顔、久しぶりでした。本当に感謝しています。」と車椅子を利用しているご主人と参加した西川さん。そして、奥さんとともに参加した井上さんは、「患者同士、あいさつはするが、お互いの名前も知らなかったりするもの。みんな自分や家族の体のことで頭がいっぱいなんです。でも、今回の旅で大切な仲間ができました。また、来年も行きますよ」と笑顔で語った。



▲広島市平和記念公園にて

市の施設情報

市民美術館 ☎45・7110
開館 9:00~17:00 (入館は16:30)

橋の美術展 大賞作品展
1987年~1996年に開催された「橋の美術展」の大賞作品10点を展示します。

会期 12月1日(土)~16日(月)曜休
入館料 無料

坂出今昔写真展

坂出の変遷を紹介する写真展を開催するとともに、展示に関連した坂出の歴史についての講演会も開催します。

会期 12月1日(土)~16日(月)曜休
入館料 無料

●講演会
日時 12月9日(日)14:00~
演題 坂出今昔
講師 坂出市文化財保護審議会
委員 井上 勝之氏

市民ギャラリー ☎44・5057
かもめ 7:30~19:00

第2回墨遊会水墨画展
12月10日(月)~16日(日) 最終日は17:00まで
全日写連クラブ展「窓」
12月18日(火)~24日(月) 最終日は15:00まで
青少年健全育成に関する優秀作品展
12月25日(火) 13:00~平成20年1月9日(水)
最終日は15:00まで

市民ホール ☎45・1505
~休館日~毎週火曜日

日	曜	行 事 名
9	日	坂出市民芸術祭 日本舞踊公演
12	水	坂出高校映画鑑賞会
16	日	キッズダンスフェスティバル
23	祝	ピアノ発表会
24	月	アカデミー祭

市立体育館 ☎45・6670
~休館日~毎週月曜日

日	曜	行 事 名
1	土	坂出市会長杯ドッジボール大会
2	日	平成19年度坂出市バドミントン協会会長杯争奪大会
8	土	西讃地区中学生バドミントン強化練習会
9	日	第25回坂出市スポーツ少年団大会本部長杯
15	土	全国高校選抜卓球大会県予選会(個人) 坂出・綾歌中学校新人体育大会
16	日	第28回優勝大会(6年生)ブロック予選
22・23	土・祝	平成19年度四国高等学校選抜バドミントン大会
24・25	月・火	平成19年度四国高等学校バドミントン強化大会

12月 12月の 12月の 12月の 情報

スポーツ

第50回坂出市民卓球大会

日時 平成20年1月20日(日)午前9時~
会場 市立体育館
参加料 一般 シングルス 6,000円
団体 シングルス 2,000円
高校生 シングルス 4,000円
団体 シングルス 1,500円
中学生 シングルス 3,000円
団体 シングルス 1,500円

申込 平成20年1月7日(月)必着で、参加
申込書を左記まで

問合せ先 坂出市卓球連盟事務局 旅田
〒762-0024 坂出市府中町1-2-14
(☎090・4339・4403)

角山温水プール冬休み子ども水泳教室

日時 12月22日(土)~25日(火)全4回
午前11時~正午
会場 角山運動公園温水プール
対象 小学3年生~6年生の初心者
(25m泳げないかた)
定員 7人(先着順)
参加料 無料(別途プール使用料が必要)
準備物 水着、水泳帽、ゴーグル
申込 12月1日(土)~、申込書を左記まで
問合せ先 角山運動公園温水プール
(☎49・4770)

トレーニング教室

日時 平成20年1月9日~ 毎週水曜日
全10回 午後7時~9時
会場 県立丸亀競技場(丸亀市)
対象 一般男女
定員 25人(先着順)
参加料 2,400円(スポーツ安全保険加
入希望のかたは別途1,500円が必要)
申込 12月9日(日)~、参加料を添えて左
記まで
問合せ先 県立丸亀競技場
(☎21・5800)

小学生陸上教室

日時 平成20年1月12日、19日、26日、

冬休みスケート教室

日時 12月26日(水)~28日(金)
午前10時~正午
会場 サーパースポーツセンター アイ
スアリーナ(三木町)
対象 小・中学生
定員 60人
参加料 4,500円(入場料、貸靴代、
保険料等)
指導員 日本スケート連盟公認 香川県
スケート専門委員 香川県
スケートセクター、長ズボン、手袋(ヘ
ルメット貸与)
申込 12月23日(祝)午前10時~正午、会場にて
問合せ先 香川県スケート連盟 原
(☎087・886・3466)

冬休みスケート教室

日時 12月26日(水)~28日(金)
午前10時~正午
会場 サーパースポーツセンター アイ
スアリーナ(三木町)
対象 小・中学生
定員 60人
参加料 4,500円(入場料、貸靴代、
保険料等)
指導員 日本スケート連盟公認 香川県
スケート専門委員 香川県
スケートセクター、長ズボン、手袋(ヘ
ルメット貸与)
申込 12月23日(祝)午前10時~正午、会場にて
問合せ先 香川県スケート連盟 原
(☎087・886・3466)

大橋記念図書館

☎45・6677 火~金 9:00~18:00 土・日 9:00~17:00 休館日 毎週月曜日・祝日23日(日) 年末29日(土)~31日(月)

新刊情報



渾身
川上 健一 著



奇想遺産
鈴木 博之他 著



スターダスト
ニール・ゲイマン 著

今月の

市民展示コーナー

「すみれ」のみなさんによるフランス刺しゅう展示

図書館で遊ぼう!!

映画の会 1日(土)14時~
あそびの広場 2日(日)10時30分~
紙芝居の会 8日(土)14時~
15日(土)・22日(土)11時~
ゆりかごおはなし会 11日(火)10時30分~
わらべうたあそび教室 16日(日)14時~
星を見る会 21日(金)19時~
※予備日22日(土)

ながみしブックンの予定 (移動図書館)

と き	場 所
4日	西 庄
11日	松 山
18日	島しょ部
5日	加 茂
12日	瀬 居
19日	林 田
26日	府 中
6日	川 津
13日	王 越
20日	府 中
7日	東 部
14日	金 山
21日	中 央

募集

子育て支援講習会受講者募集

日時 平成20年2月4日(月)～8日(金)
午前9時30分～午後4時
会場 南部公民館
内容 子どもの環境と関わり方、心身の発育、事故防止と応急処置、食事づくりと健康などの講義。子どもの遊びと子育て等の講義と実習
対象 就職を希望する60歳代前半のかた
定員 20人(応募者多数の場合は抽選)
受講料 無料
申込 12月18日(火)～平成20年1月24日(木)、申込書を左記まで
問合せ (社)坂出市シルバー人材センター (☎46・1488)

新春の寄せ植え講座

日時 12月11日(火)午後1時30分～3時30分
会場 中央公民館 定員 20人(先着順)
参加料 3,500円(材料費)
準備物 エプロン、ゴム手袋、新聞紙、花はさみ、持ち帰り用段ボール箱
申込 12月3日(月)～、参加料を添えて左記まで
問合せ 中央公民館 (☎46・2422)

第14回天狗マラソン大会

天狗村自由市場の出店募集

日時 平成20年2月10日(日)午前9時～午後2時
会場 林田運動公園
申込 12月28日(金)までに左記まで
問合せ 市商工観光課 (☎44・5015)

国際ソロプチミスト坂出は「あなた」を探しています

国際ソロプチミスト坂出では、左記に該当するかを表彰しています。いづれも賞金を提供しています。該当されるかた、該当者をご存じのかた、ぜひご連絡ください。申請書の作成はお手伝いします。

●女性に機会を与える賞

平成20年5月現在、職業訓練校または大学に在学しており、有利な就職を目指す

し、教育と技術の向上に励む女性で、家族を扶養する責任を負っているかた

●ヴァイオレット・リチャードソン賞

地域や世界を良くするために、ボランティア活動に熱心に取り組んでいる14～17歳の女性

●女性のために変化をもたらす賞

就学や生活を通じて、地域社会で女性と女兒の生活を向上させることに貢献している女性

応募締切 12月25日(火)
問合せ 国際ソロプチミスト坂出 中村 (☎46・2444)

NHK学園 平成20年度入学生・受講者募集

募集内容 いずれも通信制のコースです。高等学校普通科 NHKの放送を利用して3年で高校卒業資格取得
専攻科社会福祉コース 介護福祉士受験資格取得、2年制
社会福祉士養成課程 社会福祉士受験資格取得、2年制
生涯学習通信講座 趣味・資格など200コース以上
願書受付 高等学校普通科
平成20年2月1日(金)～4月20日(日)

専攻科社会福祉コース

1次募集 12月20日(木)～平成20年1月21日(月)
2次募集 平成20年2月20日(水)～3月17日(月)
社会福祉士養成課程
1次募集 12月1日(土)～平成20年1月23日(水)
2次募集 平成20年2月1日(金)～3月5日(水)
生涯学習通信講座
通年申込受付

資料請求・問合せ

資料請求フリーダイヤル (☎042・572・3151)
(☎0120・068・881)

ファミリースポーツセンター会員募集

左記のとおり説明会を開催いたします。
日時 12月9日(日)、18日(火)午前10時～11時
おながい会員 12月9日(日)、18日(火)午前10時～11時
まかせて会員 12月15日(土)午前9時～午後3時
会場 福祉会館
問合せ 坂出市社会福祉協議会 (☎46・2055)

催し

源氏物語講座

日時 12月2日(日)午前10時～
会場 大橋記念図書館
講師 香川大学教授 佐藤 恒雄 氏

坂出囲碁研究会 はじめてのかた歓迎

日時 12月9日(日)午前9時～
会場 勤労福祉センター

坂商フェア「セキレ」

坂商生全員が一丸となって仕入れから販売・経理までを行うデパート方式のフェアです。
日時 12月8日(土)・9日(日)
午前9時30分～午後2時30分
会場 坂出商業高校
内容 セキレ50貨店(日用品、菓子、野菜、花、スポーツ用品、雑貨などの販売とバザー)、チャリティーバザー、緑日、各文化館展示、壁画、情報技術科による体験教室、吹奏楽部演奏(9日)、保育園児の演奏など
問合せ 坂出商業高校 (☎46・5671)

相談名	とき	ところ
行政相談	19日(水) 10:00～15:00	市総務課 (☎44・5002)
男女共同参画相談	20日(木) 13:30～16:00	市企画課 (☎44・5001)
人権相談	14日(金) 10:00～15:00	勤労福祉センター (☎46・2463)
定例農業相談	10日(月) 9:00～11:00	市農業委員会 (☎44・5013)
税務相談	19日(水) 13:00～16:00	商工会議所 (☎46・2701)
IT相談(要予約)	10:00～16:00	
労務相談	13:00～15:00	
金融相談	10:00～15:00	
商工業者法律相談	13:00～16:00	
巡回経営相談	12日(水) 13:00～16:00	府中公民館 (☎48・0101)
家庭児童・女性相談	毎週(月～金) 8:30～17:00	市社会福祉課 (☎44・5007)
酒害相談	第1(火) 13:30～15:30	
療育相談	第2(火) 9:30～11:30	
	第4(火) 13:30～16:30	
身体障害者生活支援相談	毎週(月～土) 9:00～17:00	障害者生活支援センター・ピア瀬戸療護園内 (☎56・3070)
育児相談	毎週(月～金) 9:00～17:00	子育て支援センターみどり保育園内 (☎44・3930) 金花保育園内 (☎46・8747)
高齢者住宅相談	毎週(月～金) 8:30～17:00	市建設課 (☎44・5011)
高齢者職業相談	毎週(月～金) 9:00～16:00	高齢者職業相談室 (☎44・5030)
福祉総合一般相談	毎週(月～金) 9:30～15:00	社会福祉協議会 (☎45・1133)
法律相談(弁護士相談日) <small>※事前に一般相談を受けてください。</small>	第3(木) 13:00～16:00	
社会保険労務士相談	毎週(水) 9:30～12:00	中央公民館相談室 (☎46・5511)
交通事故相談	毎週(火・木・土) 8:30～17:00	
交通事故相談(弁護士相談日)	第2・4(土)(要予約) 9:00～12:00	
教育相談	毎週(月～金) 8:30～17:00	少年育成センター (☎46・2777)

各種相談

ばそこん寺子屋

初歩的な文字入力やパソコン操作についての質問にお答えします。また、ばそこん寺子屋ではボランティアを募集しています。
日時 毎週火・土曜日午前9時30分～11時30分
会場 大橋記念図書館
参加料 無料 申込 当日会場にて
問合せ先 大橋記念図書館 ☎45・6677

自然と遊ぼうー木の実アート展

渡辺勝行氏(綾川町)が坂出緩衝緑地内で集めて作った木の実などによるユニークな作品を展示します。
日時 12月2日(日)午前9時～午後3時
会場 番の州公園管理事務所前 入場料 無料
問合せ先 坂出緩衝緑地管理事務所 ☎45・6820

平成19年度チャリティーバザー

日時 12月2日(日)午前10時～午後2時
会場 福祉会館等 駐車場 西部小学校運動場
内容 物品販売、食べ物コーナー等
問合せ先 坂出市社会福祉協議会 ☎46・5078

第6回香川短期大学ダンス部&ダンスゼミ定期公演「色それぞれ」

日時 12月22日(土)午後4時
会場 香川短期大学講堂ホール(宇多津町)
入場料 無料
問合せ先 香川短期大学 酒井研究室 ☎49・8049

ママのための家計簿講座

家計簿のつけ方、家にかかるお金について専門家が解説します。
日時 12月21日(金)午後1時～2時30分
会場 勤労福祉センター 参加料・託児 無料
申込・問合せ わははひろば坂出 ☎45・6586

その他

戦没者等のご遺族のみなさまへ

第8回特別弔慰金の請求はお済みですか
戦没者の死亡当時のご遺族で、平成17

年4月1日現在において、公務扶助料や遺族年金などを受けるかたがない場合に、特別弔慰金として額面40万円、10年償還の記名国債が支給されます。
対象となるご遺族は、次の順番による先順位のご遺族お1人です。

対象者

- 1 戦傷病者戦没者遺族等援護法による弔慰金の受給権を取得したかた
 - 2 戦没者等の子
 - 3 戦没者等の死亡当時に戦没者等と生計関係を有しており、平成17年4月1日において、婚姻により姓が変わっておらず、同日において遺族以外のかたと養子縁組をしていない①父母②孫③祖父母④兄弟姉妹
 - 4 右記3以外の①父母②孫③祖父母④兄弟姉妹
 - 5 右記1～4以外で、戦没者等の死亡時まで引き続き1年以上生計関係を有していた3親等内の親族
- 請求期限 平成20年3月31日(月)
問合せ先 市社会福祉課児童母子福祉係 ☎44・5007

善意の贈り物

社会福祉事業推進のため

10万円 中村 寿志(西庄町)
市内保育所へ
球根・花の苗・プランターなど(21万円相当)
(株)コメリ坂出店(入船町二)

お詫びと訂正

広報さかいで11月号の中で、法務大臣表彰者の年齢に誤りがありました。正しくは、上原泰博氏 福江町三(75歳)です。
お詫びして訂正いたします。

今月の納税

市県民税	4期
国民健康保険税	6期
介護保険料	6期

・納期限は平成20年1月4日(金)です。
・市税は納期限内に納めましょう。
お支払いは便利な口座振替で。

水道当番店

日付及び作業者名	大池、小山、川津	その他	駒止、笠指、京、室旭、横津、入船、昭和、久米、福江、谷江尻	林田、高屋、神谷、大屋富、青海	西庄、加茂、府中	王越
1～5日	小林水道 46-5977	山田水道 46-3794	鈴木設備 46-2021	十河電機 47-0328	昇栄水道 48-0358	キト口 4270126
6～10日	中山住設 46-4427	多田羅水道 46-3053	長尾環境設備 46-3863	ナカトミ 47-0729	高橋産業 46-4984	
11～15日	山田管工 46-1894	藤沢住設 46-2192	森崎工業 46-1371	大信総業 46-1372	綾川水道 48-0538	
16～20日	小林水道 46-5977	ナニワヤ 46-5656	中條電機 46-4261	光産業 46-5096	藤堂設備 48-2860	
21～25日	中山住設 46-4427	田中水道 46-2807	旭電機水道 46-2898	十河電機 47-0328	昇栄水道 48-0358	
26～月末	山田管工 46-1894	中川設備 46-2901	松岡水道 46-4602	ナカトミ 47-0729	高橋産業 46-4984	

その他:元、本、寿、白金、御供所、宮下、八幡、常盤、築港、中央、坂出、新浜、池園、花、青葉、文京、富士見、瀬居、沙弥、番の州、沖ノ浜、西大浜北・南

年末年始の水道当番店

日付及び作業者名	大池、小山、川津	その他	駒止、笠指、京、室旭、横津、入船、昭和、久米、福江、谷江尻	林田、高屋、神谷、大屋富、青海	西庄、加茂、府中	王越
12月29日	中山住設 46-4427	田中水道 46-2807	松岡水道 46-4602	光産業 46-5096	藤堂設備 48-2860	キト口 4270126
12月30日	山田管工 46-1894	中川設備 46-2901	鈴木設備 46-2021	十河電機 47-0328	昇栄水道 48-0358	
12月31日	小林水道 46-5977	高倉工業 46-3057	長尾環境設備 46-3863	ナカトミ 47-0729	高橋産業 46-4984	
1月1日	中山住設 46-4427	山田水道 46-3794	森崎工業 46-1371	大信総業 46-1372	綾川水道 48-0538	
1月2日	山田管工 46-1894	多田羅水道 46-3053	中條電機 46-4261	光産業 46-5096	藤堂設備 48-2860	
1月3日	小林水道 46-5977	藤沢住設 46-2192	旭電機水道 46-2898	十河電機 47-0328	昇栄水道 48-0358	

おくやみ 10月1日～10月31日 (ご遺族の希望により掲載しています)

健康教室

と き	内 容	講 師	と ころ	問 合 先
25日(火) 9:30~11:00	実技 64歳までの運動「いつでもどこでもタオル体操」	運動指導士 渡里 美佳	市民武道場	市保健課
13日(水) 14:00~15:30	講話 睡眠障害~不眠症、睡眠時無呼吸症候群など~	医師 蔵谷 弘子	市民ふれあい 会館 ☎44・5070	市地域包括 支援センター ☎44・5091
6日(木) 14:00~15:30	講話 膝痛対策~楽に歩けていますか~	理学療法士 細谷 啓子		
13日(水) 9:30~11:00	実技 高齢者の運動「バランスをよくしよう」	運動指導士 渡里 美佳	川津公民館	
21日(金) 14:00~15:30	実技 高齢者の運動「とっさの一步!!」	運動指導士 中村 麻紀		
3日・17日(月) 14:00~15:30	実技 高齢者の運動「関節やわらかころばん体操」	運動指導士 森 明美	西庄公民館	
7日・21日(金) 9:30~11:00	実技 高齢者の運動「手足すっきりほくほくマッサージ」	運動指導士 中村 麻紀		
11日(火) 14:00~15:00	講話 高齢者の膝疾患の話	整形外科医員 森 正樹	市立病院 2F講堂	市立病院 ☎46・5131
12日(水) 14:00~15:00	糖尿病教室「忘年会、クリスマス、そしてお正月」	糖尿病内科医長 大工原裕之		
19日(水) 14:00~15:00	講話 検査結果からみた糖尿病	臨床検査科技師 土居 芳江		

母子保健行事 ところ 地域保健センター ☎45・7437

内 容	と き	対 象
3~4ヵ月児健康診査	4日(火) 13:15~14:45	平19.8月生まれ
1歳6ヵ月児健康診査	20日(木) 13:15~14:45	平18.6月生まれ
2歳児相談	13日(木) 9:30~11:00	平17.12月生まれ
3歳児健康診査	27日(木) 13:15~14:45	平16.5月生まれ
こども相談(要予約)	21日(金) 13:30~15:30	子育てに不安のあるかた
ことばの相談(要予約)	13日(木) 13:30~15:30	言葉の遅れや発音が気になるかた
離乳食講習	10日(月) 13:15~14:00	生後3~4ヵ月
子育てサークル	10日(月) 14:00~15:00	生後3ヵ月~1歳まで

健康相談

毎週月~金曜日 8:30~17:00 市保健課

インフルエンザ予防3原則

● ウイルスをもらわない

- ・外出時はマスクをする
- ・帰宅時は手洗いとうがいを
- ・流行する時期は、人ごみへの外出はできるだけ控える
- ・室内は適度な湿度(60~70%)を保つ

● 抵抗力をつける

- ・十分な栄養と睡眠をとる
- ・適度な運動をする

● 免疫をつける

- ・予防接種を受ける



予防接種 個別接種

ジフテリア・百日せき・破傷風混合(DPT)	麻しん・風しん混合(MR)	BCG
平19・9月生まれ	平18・12月生まれ	平19・9月生まれ

※個別接種については実施対象月です。母子健康手帳をご持参ください。

栄養相談(対象:64歳以下のかた)

11日(火) 9:00~11:00 地域保健センター

※要予約 市保健課(☎44・5006)

※65歳以上のかたは、市地域包括支援センター

(☎44・5091)へご相談ください。

休日当番医院

日	内 容	町名	電話番号
2 (日)	内 佐藤医院	元町一	46・3387
	内 富士クリニック	宇多津町	49・7576
	外 たかはし整形外科医院	笠指町	45・6121
9 (日)	内・小・外 回生病院	室町三	46・1011
16 (日)	内・小・外 坂出市立病院	文京町一	46・5131
23 (日)	内・小・外 聖マルチン病院	谷町一	46・5195
24 (祝)	内 つざぎ内科クリニック	林田町	47・0130
	内 伊藤内科消化器科クリニック	川津町	44・1930
	外 永井整形外科医院	川津町	45・1177
30 (日)	内 宇多津浜クリニック	宇多津町	56・7007
	小 うちだ小児科医院	駒止町一	46・2622
	外 井上胃腸科肛門科クリニック	宇多津町	49・1700

※当番医院のお知らせは(☎45・0199)

診療時間9:00~18:00

編 集 後 記

毎月締め切りに追われる中、本市の市制施行65周年にあたる2007年もあと1ヵ月を残すのみとなり、あらためて月日の経つ速さを実感しています。年が明けるといよいよ瀬戸大橋開通20周年。瀬戸大橋博覧会が本市の沙弥島と倉敷市児島の2会場で同時開催され、待望の瀬戸大橋開通に沸いた20年前の1988年、なつかしい。来年4月、瀬戸大橋が成人を迎えるにあたり、香川・岡山両県では1988年生まれの人が集まる「橋と人の合同成人式」などの記念イベントが予定されています。広報でも何かお祝いしなければと、ささやかな特集に思いをめぐらせています。

健康向の高まりから、国内の野菜飲料の販売額がこの2年間で2倍に増えたそうです。ところが先日、新聞報道で大変ショックを受けました。名古屋消費生活センターが実施した成分分析によると、「1本で1日分の野菜を使用」などと表示された野菜ジュース類のすべてが、「厚生労働省が推奨する1日の野菜摂取量350グラム」を下回る量の栄養素しか含んでいないそうです。

35銘柄のうち、総カロテン、ビタミンC、カリウム、カルシウム、マグネシウムの5つの栄養成分すべてで1日分の目安を上回った商品はなく、ことごとくが目安量に届かず、中には測定値ゼロの商品もあるとか。同センターは「野菜ジュースの栄養は1日分でなく、小皿一皿程度と考えた方がよいだろう」とコメントしています。

確かにジュース1本で野菜350グラムと全く同じ栄養効果があるとは思いませんが、あまりにも実際の野菜と栄養量が異なるようでは、商品名に偽りあり?ではないでしょうか。私以外にも商品名を信じて買っている人も多いうえです。食育に関する話題として、愚痴ばなしで申し訳ありません。

坂出市立病院糖尿病内科医長 大工原 裕之



朝7時30分のジュース

毎朝7時過ぎに病院に着いて白衣に着替え、入院中の糖尿病患者さんの血糖報告を受けてインスリン注射の指示を出して、最初の外来患者さん呼び込みまでのつかの間に、慌ただしくパンの朝食を摂ります。その時に少しでも体に良いものをとって、「1本で1日分の野菜350グラム」をうたった野菜ジュースを飲んでみます。最近の健

わが家の アイドル



アイドル大募集!!

今月は平成18年6月から8月生まれのお子さんを募集します。ご希望の人は、お子さんの名・住所・生年月日・保護者の氏名・連絡先を明記のうえ写真・メッセージ(28字以内)を添えて郵送でご応募ください。

申込・問合せ先
〒762-8601 坂出市室町二丁目3番5号
市秘書課広報広聴係(☎44・5000)へ

締切日 12月10日(月) 必着
応募者多数の場合は抽選

思いやりのある
優しい子に育ってね

優しく、明るく、
元気よく!!

あきの成長が
家族の楽しみです

よちよち歩きの悠ちゃん
これからも元気に育ってね!

パパが大好きな珀ちゃん
元気にたくましく育ってね!!

わが家のワンパクともくん
お兄ちゃんたちと仲良くね

珀ちゃん
はく

亜季ちゃん
あき

侑希ちゃん
ゆうき

智康ちゃん
ともやす

悠人ちゃん
ゆうと

武暉ちゃん
たけき



(かにさんのかぞく)



(歳の市 お買い物ごっこ
楽しいよ!)

5歳児
杏ちゃん
あんず

5歳児
彩華ちゃん
あやか

今月の 優



1年
裕介さん
ゆうすけ



6年
真希さん
まき



6年
奈々さん
なな

(材料) 4人分

米	320g
A カレー粉 大さじ1/2	
チキンコンソメスープ	2カップ
金時豆(ゆで)	80g
鶏もも肉	200g
玉ねぎ	80g
冷凍ミックスベジタブル	80g
バター	10g
カレー粉	大さじ1/2
塩	小さじ2/3
こしょう	少々
パルメザンチーズ	大さじ4

- (作り方)
- ①米は洗ってざるにあげておく。
 - ②鶏肉は一口大に、玉ねぎは粗みじん切る。
 - ③フライパンにバターを溶かし、鶏肉、玉ねぎをいため、さらにミックスベジタブルとカレー粉を加えていため、塩、こしょうで調味する。
 - ④米を内がまに入れ、Aを加えて混ぜる。
 - ⑤米の上に③をのせて広げ、炊く。
 - ⑥炊き上がったごはんをさつくり混ぜ、器に盛り、チーズをかりかける。

金時豆入り カレーピラフ



遊食ふぁいる 165

「1人分の栄養量」

エネルギー	463 kcal
たんぱく質	17.5 g
脂質	11.3 g
カルシウム	101 mg
塩分	1.8 g

市の動き

11月1日現在
()は前月比

昭和17年(1942)

市制施行	92.46km ²
市の面積	珊瑚樹
市の木	桜・コスモス
市の花・草花	



人口56,545人(-16)
男26,858人(-17)
女29,687人(1)



世帯数
21,436世帯(28)

(10月)



出生 40人
(10)



死亡 50人
(3)



転入 133人
(-12)



転出 139人
(-2)



交通事故 60件
(死者1人)



救急 296件



火災 5件

※広報に掲載された写真は、希望者に差しあげます。
お気軽に市秘書課(☎44・5000)までお申し出ください。
【表紙の写真】2006さかいで光輝里フェスティバル

RADIO FM76.1MHz

ラジオ CATV

香川テレビ放送網
文字放送