



市民が輝き続けるまち

広報

# さかいで

2026

# 6

No.1431



みてみて！  
ぼくがつくったこいのぼり！

# おめでとうございます

## 春の叙勲

..... 旭日双光章 ..... 瑞宝双光章 ..... 瑞宝单光章 .....

【地方自治功勞】 【地方自治功勞】 【更生保護功勞】 【鉄道業務功勞】 【児童福祉功勞】



野角 満昭氏  
元坂出市議会議員



吉田 耕一氏  
元坂出市議会議員



前川 修氏  
現保護司



大川 則宏氏  
元四国旅客鉄道(株)  
高松運転所助役



森 千春氏  
元みどり保育園  
保育士

## 憲法記念日知事表彰

【国際交流・協力功勞】 【納税功勞】 【保健衛生功勞】 【薬事衛生功勞】



小濱 妙美氏  
現KAGAWAアンバサダー



松本 恭直氏  
元(公社)坂出法人会  
会長



大西 順子氏  
現高松赤十字病院  
看護部長



溝渕 庄児氏  
現(一社)香川県薬剤師会  
専務理事

【農業団体功勞】



富木田 好正氏  
現香川県農業共済組合  
副組合長理事

【建設功勞】



中村 敏浩氏  
現(一社)香川県建設業協会  
理事

【スポーツ功勞】



細谷 秀樹氏  
現香川県カヌー協会  
副会長



## 広報さかいでが全国広報コンクールで入選2席(全国3位)を受賞!



令和7年度香川県広報コンクールの広報紙(市部)部門で優秀賞を受賞した「広報さかいで令和7年12月号」が、令和8年全国広報コンクールの**広報紙(市部)部門で入選2席(全国3位)**を受賞しました。

このような賞をいただいたのも、常日頃よりご尽力いただいている皆さまのおかげです。いつもありがとうございます。

今後も、明るく分かりやすい広報紙をめざし、市民が輝き続ける坂出市を発信していきますので、ぜひご愛読をお願いいたします!

12月号広報など  
詳しくはこちら



市秘書広報課(☎44・5000)

## 目次 MAIN CONTENTS

- 3 春の叙勲、憲法記念日知事表彰
- 4 災害への備え、できていますか
- 6 令和8年度の各種健(検)診が始まります
- 7 熱中症予防のためにできること/令和8年度市県民税・森林環境税の納税通知書発送/令和8年度課税証明書の発行
- 8 市営住宅の入居者を募集します
- 9 チャイルドシートの貸し出しをしています
- 10 地域資源を活用した着地型体験プログラムづくりをサポートします/坂出市芸術士派遣事業 ふわふわ おさんぽ
- 11 今年で見納め かわつ花菖蒲園、最後の一般開放
- 12 カメラレポート
- 14 図書館
- 15 さかいで子育て応援Q&A/母子保健行事
- 16 健康Oneポイント/健康行事
- 17 さかいで健康クッキング/一緒にやりまい元気アップ体操
- 18 育成センターだより/自分らしく生きる障がい福祉通信
- 19 地域おこし協力隊REPORT/「やさしい日本語」を学ぼう
- 20 暮らしの情報
- 22 市民美術館/まる通信/市民ホール/防災はじめての一步
- 23 相談あれこれ/広報クイズ&アンケート/編集後記
- 24 #さかいでDAYS

### 坂出市テレビ広報番組

~坂出市政だより「令和8年度の取り組み」~  
放送日時 6月28日(日) 7:15~7:30  
放送局 西日本放送(RNC)



## 統計情報

5月1日現在 ( )内は前月比  
人口 46,987人(-16)  
男 22,684人(-1)  
女 24,303人(-15)  
世帯 21,107世帯(+39)

### 4月の異動

出生 23人(+8)  
死亡 57人(-5)  
転入 208人(-21)  
転出 190人(-157)  
交通事故 9件(死亡0人)  
救急 318件  
火災 2件

## 今月のマイナンバー窓口

平日(予約優先)  
8:45~17:00  
休日(予約のかたのみ)  
6月14日(日) 8:45~12:00  
※予約は、市市民課まで電話にて  
☎44・5005 平日8:30~17:00  
※休日は、最終予約者の手続き終了後、受付を終了します。

## 今月の納税 納期限 6月30日(火)

市県民税・森林環境税 1期

### 注目 TOPICS



さかいでまると紹介する「讚岐国府跡」紹介動画を公開!



香川県坂出市にある、奈良時代から平安時代の讚岐を代表する貴重な遺跡「讚岐国府跡」を紹介する動画を公開しました。

讚岐国府跡周辺の遺跡やこれまでの発掘調査で見つかったさまざまな建物跡、土器などを、さかいでまると一緒に紹介しています。いにしへのロマンに思いをはせながら、ぜひご視聴ください!

市公式YouTube  
チャンネルはこちら



市文化振興課(☎44・5036)

# 災害への備え、できていますか

図 市危機管理課(☎44・5023)

災害はいつ、どこで起こるか分かりません。市では、災害時に備えて各避難所に食料などの備蓄を行っています。災害発生時の混乱の中では、**職場**や**自宅**、それぞれの場所での備えが災害時の安心につながります。この機会に、できることから少しずつ始めてみましょう。

## 職場では「帰れない時間」に備えましょう

災害は、私たちが職場で働いている時間帯に発生する可能性もあります。発生直後は、交通機関の停止や道路の混雑により、すぐに自宅に帰れないことも想定されます。無理なく続けられる形で備えましょう。

### ポイント1

#### 食料・水は、最低1日分を準備！

帰宅困難になっても、最低1日（できれば3日）は自力でしのげるだけの準備をしましょう。

- すぐ食べられるもの（調理・加熱不要）

### ポイント2

#### ライフラインの被害を想定！

電気・水道・ガス・物流が滞ったときのために準備しましょう。

- トイレ、衛生用品  
携帯トイレ、マスク、ポケットティッシュ
- 情報、安全確保  
モバイルバッテリー、イヤホン、小型ライト
- 体調、身だしなみ  
常備薬、口腔ケア用品、生理用品、コンタクトレンズ

### ポイント3

#### 年に1回は、賞味期限をチェック！

災害時に安心して食べられるよう、賞味期限が切れる前に新しい物と取り換えましょう。

### ポイント4

#### ロッカー、引き出しに収まるサイズで！

もしものときに、すぐに取り出すことができるよう、コンパクトにまとめ、普段から管理しやすい場所に置いておきましょう。

ファイルに入れると、引き出しの中にしまいやすいです！

## 備えの見本



## 自宅では「生活を続けること」に備えましょう

避難は、命を守るための大切な行動です。その一方で、自宅が安全な場合には、自宅での在宅避難も一つの方法です。そのためにも、日頃から自宅での備えを進めておきましょう。

### ポイント1

#### 食料・水は、最低3日分を準備！

食料や水は、最低3日分（できれば1週間分）を準備しましょう。

- 特別な非常食よりも、「普段食べ慣れているもの」
- レトルト・缶詰・パックごはん
- 水（大人1人1日3リットル×最低3日分）

食料や水は、「量」と「回転」（ローリングストック）が大切でおじやる！



### ポイント2

#### ライフラインの被害を想定！

電気・水道・ガス・物流が滞ったときのために準備しましょう。

- カセットコンロ+ボンベ
- ランタン、懐中電灯
- トイレ、衛生用品  
携帯トイレ（家族の人数×5回×最低3日分）
- 情報、安全確保  
モバイルバッテリー、イヤホン、小型ライト
- 体調、身だしなみ  
常備薬、口腔ケア用品、生理用品、コンタクトレンズ

### ポイント3

#### 年に1回は、賞味期限をチェック！

災害時に安心して食べられるよう、賞味期限が切れる前に新しい物と取り換えましょう。

### ポイント4

#### 「家族で共有する」備えが大切！

自宅の備えは、物をそろえることだけではありません。災害時にどのように行動するかを、家族で事前に共有しておくことも大切な備えの一つです。安否確認の方法や避難場所、経路など、いざというときに迷わず行動できるよう、日頃から話し合っておきましょう。

### ポイント5

#### それぞれの人に合わせた備えが必要！

基本的な備えに加えて、住んでいる人によって必要なものが異なります。乳幼児や高齢者、持病があるかた、ペットがいる場合など、それぞれの生活に合わせて備えを考えておきましょう。



詳しくは、市ホームページ「備えのチェックリスト」をご覧ください。



## 梅雨の季節は、大雨にも備えましょう

大雨が降ると、河川の氾濫や、崖崩れが発生するおそれがあります。災害発生時に適切な行動がとれるよう、日頃から準備をしましょう。

### 1 ハザードマップで避難経路を確認！



▲詳しくは、市ホームページをご覧ください。

### 2 事前の備えで被害を小さく！

- ・ 自宅の老朽箇所の修理
- ・ 雨どいの清掃
- ・ 側溝や排水溝の清掃
- ・ 土のうの準備

### 3 情報収集は積極的に！

- ・ テレビやラジオ
- ・ 防災行政無線
- ・ 気象庁ホームページ
- ・ 市ホームページ
- ・ 市公式LINEアカウント
- ・ 市公式X(旧Twitter)

### 4 余裕をもって避難！

避難する場合は、時間に余裕をもって速やかに。必ず「警戒レベル4」までに避難しましょう。  
詳しくは、市広報5月号6ページ参照。

# 熱中症予防のためにできること



▲クーリングシェルターには、ポスターを掲示しています。

## 危険な暑さからの一時避難に！ 「クーリングシェルター」を利用しましょう

熱中症特別警戒アラートが発表された際には、冷房設備が整って暑さをしのげる場所「クーリングシェルター」として、市内の一部施設を一般開放します。  
熱中症予防のためにも、暑いときには無理せず、涼しい場所へ避難しましょう。



▲坂出市のクーリングシェルターはこちら

### 利用の際の注意

- 飲料は各自でご用意ください。
- 指定場所の温度調整はできない場合があります。
- 利用できる日時、場所は指定施設が開館している日時と指定場所のみです。利用の際は、各施設の指示に従ってください。
- クーリングシェルターへの移動は必須ではありません。高温、多湿が予測される日は、涼しい部屋や場所にいることを心がけましょう。

☎ 市生活環境課 (☎46・4503)

## マイボトルで利用できる「給水スポット」 で水分補給しましょう



脱炭素社会の実現に向けて、市内公共施設などに、給水機を設置しています。

無料で利用できますので、マイボトルを持って、ご活用ください。

坂出市の給水スポットはこちら



☎ 市政策課 (☎44・5001)

## 周りの人にも声をかけ、 みんなで体調と環境を整えましょう

- 喉の渇きを感じていなくても、こまめに水分の補給をする
- バランスのいい食事と十分な睡眠をとる
- 扇風機やエアコンで、温度をこまめに調節する
- 遮光カーテンやすだれ、打ち水を利用する
- 外出時には、日傘や帽子を着用する
- 天気の良い日は、日陰を利用し、こまめに休憩する
- 吸湿性・速乾性のある通気性のいい衣服を着用する
- 保冷剤や氷、冷たいタオルで体を冷やす

## 令和8年度 課税証明書(非課税証明書)が発行できます

6月1日(月)より、令和7年中の合計所得金額と令和8年度の市県民税額などが記載された「令和8年度課税証明書(非課税証明書)」が発行できます。

コンビニなどのマルチコピー機では、6月4日(木)から発行できます。



6月1日(月)～3日(水)は、更新作業のため、課税証明書(非課税証明書)のみマルチコピー機での発行を停止します。

☎ 市税務課 (☎44・5004)

## 令和8年度 市県民税・森林環境税の納税通知書を発送します

6月上旬に、納税義務者へ「市民税・県民税・森林環境税納税通知書」を発送します。給与からの天引き(特別徴収)により納税されるかたには、5月中旬に、勤務先へ「特別徴収税額の決定通知書」を発送しています。

### 課税されるかた

令和8年1月1日現在、本市に居住し、令和7年中に所得のあったかた

### 非課税のかた

- ・生活保護法による生活扶助を受けているかた
- ・障がい者、未成年者、寡婦、ひとり親で、前年の合計所得金額が135万円以下のかた
- ・前年の合計所得金額が条例の規定以下のかた

☎ 市税務課 (☎44・5004)

## 令和8年度の各種健(検)診が始まります

☎ 市けんこう課 (☎44・5006)

対象者には、5月下旬に受診券と健(検)診カレンダーを送付しています。この機会に必ず受診しましょう。

### ①国民健康保険特定健診 ②後期高齢者健診

**対象者** ①令和9年3月31日時点で40歳以上の、坂出市国民健康保険に加入しているかた

②坂出市に住所のある後期高齢者医療制度に加入しているかた

**自己負担額** 500円

#### ●医療機関での健診を希望するかた

**受診期間** 6月1日(月)～10月31日(土)

**実施場所** 坂出市、宇多津町の実施医療機関

※医療機関によっては、通常の受診と同日に受診できない場合があります。詳しくは、医療機関へご確認ください。

#### ●集団健診を希望するかた

**受診日** 10月25日(日)

**実施場所** 坂出市役所

**予約** 6月1日(月)～、申込フォームまたは市けんこう課へ電話にて



申込フォーム

### 8月31日まで

#### ①特定健診の自己負担額500円が 実質無料キャンペーン!

キャンペーン期間中に受診されたかた全員に、自己負担額と同額のQUOカード(500円分)をプレゼントします!

**受診期間** 6月1日(月)～8月31日(月)

**対象者** 75歳未満の坂出市国民健康保険に加入しているかた



※詳しくは、健(検)診カレンダーをご覧ください。

## がん検診

**対象者** 受診する検診の種類によって異なります。

**自己負担額** 受診する検診の種類によって異なります。

#### ●医療機関での検診を希望するかた

**受診期間** 6月1日(月)～10月31日(土)

※子宮頸がん検診と乳がん検診は、令和9年2月28日(日)まで

**実施場所** 坂出市、宇多津町の実施医療機関

#### ●検診車での検診を希望するかた

**受診期間** 6月～令和9年2月の指定日

**実施場所** 坂出市役所、坂出地域保健センター、各公民館など

**予約** 6月1日(月)～、希望日の14日前までに、申込フォームまたは市けんこう課へ電話にて



申込フォーム

### 下記のかたは無料で受診できます!

#### ●子宮頸がん検診

**対象者** 令和9年4月1日時点で、21、26、31、36、41歳のかた

#### ●乳がん検診

**対象者** 令和9年4月1日時点で、41・46・51・56・61歳のかた

#### ●乳がんの超音波検査

**対象者** 令和9年4月1日時点で、35～39歳の女性のかた

**申込** 申込フォームにて

※詳しくは、個別通知をご覧ください。



申込フォーム

※詳しくは、健(検)診カレンダーをご覧ください。

## 人間ドック助成のお知らせ

生活習慣病予防や疾病の早期発見のため、年に1回、人間ドックで総点検しましょう。

**対象者** ①国民健康保険特定健診対象のかた  
②後期高齢者健診対象のかた

**自己負担額** 男性 18,000円 女性 20,000円

※胃がん検診で「内視鏡検査」を選んだ場合は、2,000円が上乘せされます。

**受診期間** 8月3日(月)～令和9年1月29日(金)

### 利用方法

- 1 実施医療機関へ予約する
- 2 6月30日(火)までに、人間ドック助成利用申込書と受診券を持って、市けんこう課へ提出する

7月下旬ごろに、市けんこう課より届く「人間ドック助成利用許可書」などを持って、医療機関で受診してください。

## チャイルドシートの貸し出しをしています

令和8年度から対象者拡充！



子育て世帯を支援するため、子育て中のかたに、無償でチャイルドシートを貸し出しています。ぜひご利用ください。

**対象者** 市内在住で4歳未満の乳幼児の保護者または里帰りなどの一時的な保護者(祖父母などの親族のみ)

**貸出条件** 普通自動車の運転免許証と、チャイルドシートを取り付け可能な自動車を保有していること

**貸出台数** 乳幼児1人につき1台

**貸出期間** 乳幼児が4歳に達する日の前日まで  
※里帰りなどの一時的な保護者は、申請日から6カ月間

**利用料** 無料

### チャイルドシートの提供をお願いします

貸出品の一部には、市民の皆さんから提供いただいたチャイルドシートを活用しています。不要となったチャイルドシートをリユース(再利用)することで、SDGsについて考え、環境に対する負荷を減らす意識を醸成するため、リユース可能なチャイルドシートの提供をお願いします。

**募集品** チャイルドシート  
(新生児～4歳児用のものに限る)

**対象者** 市内在住のかた

**受付場所** 坂出市社会福祉協議会

**提供方法** 受付場所へ直接お持ち込みください。

**注意事項** 次の場合はお引き取りできません。

- ・安全基準を満たさない(Eマークが添付されていない)
- ・目立つ汚れや破損、故障などの不具合がある
- ・必要な部品などに不足がある

☎ 市こども課(☎44・5027)

## 脳とからだの若返り教室

認知症予防を目的とした、座学、運動、知的活動を組み込んだ教室を開催します！いつまでも健康でいきいきとした生活が続くよう、リハビリ職・栄養士などの専門職と一緒に、楽しみながら「こころ」と「からだ」を元気にしませんか。

**日時** 全8回 9:30～11:00

開催月	開催日	
7月	7日(火)	21日(火)
8月	4日(火)	18日(火)
9月	1日(火)	15日(火)
10月	6日(火)	20日(火)

**場所** 王越町保健センター

**対象者** 65歳以上の坂出市民

**定員** 20人(申込先着順)

**申込** 6月15日(月)～、下記まで

### ここがポイント！

- ▶健康に役立つ情報が満載！
- ▶運動や食事の意識が変わるかも！
- ▶和気あいあいとした雰囲気を楽しめる♪



☎ 市かいご課地域包括支援センター(☎44・5091)

## 坂出市健幸のまちづくり推進協議会委員を募集します

健幸のまちづくりの推進や健康増進計画などの進行管理を行うにあたり、市民の皆さんからご意見をいただくため、委員を募集します。

**募集人員** 2人以内

**任期** 令和8年8月9日から2年間

**応募資格** 次の全てに該当するかた

- ・本市に居住し、6月26日現在、満20歳以上のかた
- ・本市の市議会議員または職員でないかた
- ・年2回程度、平日の会議に出席できるかた
- ・反社会的勢力などに該当しないかた

**応募方法** 所定の応募用紙と「本市の健幸のまちづくり・健康増進についての意見」をテーマとする作文を、市けんこう課に郵送、FAX、メールまたは持参により提出してください。

**応募締切** 6月26日(金)当日消印有効

**選考方法** 書類選考 ※結果は本人に通知します。

☎ 〒762-8601 坂出市室町2-3-5  
市けんこう課(☎44・5006 ☎44・5068)  
✉ kenkou@city.sakaide.lg.jp

## 市営住宅の入居者を募集します

**募集期間** 6月1日(月)～12日(金) 8:30～17:15(土・日を除く)

**受付場所** 市建設課

**募集住宅**

団地名	竣工年度	構造/階数	面積	間取り	月額家賃
新林田団地(E304号)	平成7年度	耐火/3	69㎡	3DK	21,300円～61,400円
常盤団地(A303号)	平成3年度	耐火/4	69㎡	3DK	21,600円～45,900円
常盤団地(B303号)	平成5年度	耐火/4	72㎡	3DK	23,100円～54,300円
緑町団地(11号) ※条件付きで単身入居可	昭和60年度	簡耐/2	61㎡	3DK	17,800円～33,800円

**入居資格** 次の全てに該当するかた

- ・市内に居住または勤務先を有し、現に住宅に困っているかた
  - ・入居の際、同居の親族がいるかた(単身入居不可)
  - ・市税の滞納がないかた
  - ・月額所得(諸控除後)の金額が158,000円以下のかた(夫婦子ども2人の標準世帯で、年間総収入が4,472,000円未満程度)
- ※過去に、市営住宅使用料の滞納や、明渡訴訟により退居したことがあるかたは、申し込みできません。  
※暴力団員は、申し込みできません。

**注意事項**

- ・申し込みは1戸のみです。同じ住戸に複数の申し込みがあった場合は、抽選により入居者を決定します。
- ・市内に住所を有し、市税の滞納がなく、当初家賃の12カ月分を保証できる連帯保証人が1人必要です。
- ・手続きには、当初家賃3カ月分の敷金が必要です。
- ・ガスコンロや湯沸かし器などの設備は付属していません。
- ・月額家賃に光熱水費や共益費などは含まれていません。別途、入居者負担が必要です。
- ・ペットの飼育はできません。

☎ 市建設課(☎44・5011)

## 6月23日～29日は男女共同参画週間「あなたらしさが、社会のチカラ」

男女共同参画社会基本法の公布・施行日にちなみ、6月23日から29日までの1週間を「男女共同参画週間」と定めています。

本市では、「だれもがともに輝き・認め合い・創るまち」を基本理念に、誰もが性別にとらわれることなく、共に支え合い、共に責任を担い、自分にふさわしい生き方を選択できるような男女共同参画社会の実現をめざしています。

### 令和8年度街頭キャンペーン

啓発チラシ・グッズを配布します。

**日時** 6月25日(木) 16:00～

**場所** JR坂出駅周辺

☎ 市人権課(☎44・5008)

## ごみの不法投棄は絶対にやめましょう

5月30日(ごみゼロの日)から6月5日(環境の日)は、「全国ごみ不法投棄監視ウィーク」です。坂出市では、ごみが頻りに不法投棄されている場所の巡回パトロールを行っていますが、不法投棄を未然に防止するためには、市民の皆さんの目も大切です。

### ●土地所有者(管理者)のかたへ

人目につきにくい場所や、管理が行き届いていない場所は投棄されやすいです。除草や見回りなど、こまめな管理をお願いします。

### ●ペットと散歩するかたへ

散歩中のペットの「ふん」は、飼い主が責任を持って後始末してください。

☎ 市生活環境課(☎46・4503)

## 農薬は周りに配慮して正しく使いましょう

- 1 農薬使用基準(適用作物、使用量、希釈倍数、使用時期、使用回数)を守りましょう
- 2 食品などと分けて保管し、容器の移し替えはしないようにしましょう
- 3 農薬の飛散を減らすため、風向きに注意するなど散布時の基本的事項を守りましょう
- 4 住宅地周辺では、農薬の飛散防止対策を立て、事前に散布を知らせるなど、周辺住民のかたに配慮しましょう
- 5 農薬を販売するときには、登録のある農薬を扱い、購入者が適正に使用するよう正しく説明しましょう

☎ 市農林水産課(☎44・5012)

## 今年で見納め かわつ花菖蒲園、最後の一般開放

水道施設だったろ過池を整備し、梅雨の季節を色とりどりのハナショウブで彩ります。開花時期の違う品種の咲き具合が移り変わる様子をお楽しみください。また、令和8年度をもって、かわつ花菖蒲園は閉園となります。長い間、ありがとうございました。

日時 6月1日(月)～14日(日) 9:00～16:00  
場所 かわつ花菖蒲園(川津浄水場) 入園料 無料

### かわつ花菖蒲祭

日時 6月7日(日)  
9:00～15:00  
内容 公民館活動芸能発表など  
参加料 無料  
園 川津出張所(☎46・2553)

詳しくは、  
市ホームページを  
ご覧ください。



※6月6日(土)は、「TicketQR」の利用でバス運賃が無料です。

園 市産業観光課(☎44・5103)

## 坂出市ラジオ体操の日 第11回ラジオ体操大会

記念品あり!

ラジオ体操の先生と一緒に、楽しく体を動かしましょう。初めてのカタでも、どなたでも大歓迎です。お気軽にお越しください。



日時 6月28日(日)  
ラジオ体操大会 10:00～10:20  
ラジオ体操講習会 10:20～12:00  
場所 市立体育館  
駐車場 市立体育館駐車場  
持ち物 屋内シューズ、タオル、飲み物  
申込 不要

さかいでまるも  
参加するでおじゃる!



園 市生涯学習課(☎44・5025)

## 海上保安庁巡視艇による 親子クルージング参加者募集



日時 7月20日(月・祝)  
9:00～、10:30～、13:00～、14:30～  
※天候や緊急出動などにより中止する場合があります。  
対象者 小学生と保護者(大人1人と小学生2人まで)  
定員 各回親子10組(応募者多数の場合は抽選)  
応募方法 6月1日(月)～19日(金)、市ホームページ内申込フォームにて



詳しくは、  
市ホームページを  
ご覧ください。



園 市港湾課内坂出港振興協会事務局(☎44・5010)

## 新たな観光コンテンツをつくりたい事業者のかたへ 地域資源を活用した着地型体験プログラムづくりをサポートします

本市の自然、食、文化などの地域資源を活用して、観光客が市内で体験できるプログラムを造成する事業者に補助金を交付します。

### 対象事業内容

地域ならではの魅力を最大限に発信し、その地域の活性化を図ることを目的とした新規事業、または既存事業を拡大・発展させる事業  
(例) 観光農園、漁体験、伝統工芸制作、うどん打ち体験、マリンスポーツなど

※補助対象年度内に市内で複数回実施されること、翌年度以降も継続が見込まれることが必要です。

対象事業者 市内に事務所または事業所を有する法人、個人事業主、複数の民間事業者などで構成された団体

対象経費 事業実施のために必要な初期投資などにかかる経費

補助金額 補助対象経費の2分の1  
(1事業につき上限50万円)

審査方法 1次審査 書類選考  
2次審査 プレゼンテーション  
※7月下旬開催予定

事業実施期間 交付決定日から令和9年2月末日まで



応募方法 7月15日(水)までに、所定の申請書に必要事項を記入の上、市産業観光課(合同庁舎4階)へ提出

申請書の様式など、詳しくは市ホームページをご覧ください。



園 市産業観光課(☎44・5103)

## 第1回 坂出市芸術士派遣事業 ふわふわ おさんぽ

袋で作った生き物と芝生をおさんぽしませんか。

日時 6月6日(土) 13:30～15:30  
場所 瀬戸大橋記念公園芝生広場  
※雨天時は、坂出市万葉会館  
芸術士 Hiepie! (旧 モーリエール 陣) <sup>ヒッピー</sup>  
対象者 4歳以上(保護者同伴)  
定員 15組(申込先着順)  
服装 汚れてもいい服  
料金 無料  
申込 5月30日(土) 12:00～、  
申込フォームにて  
※当日参加・途中参加もできます。


アートを通して、  
“人”と“遊び”に  
触れてみましょう!



申込フォーム

園 市子ども課(☎44・5027)



カメラ   
レポート

坂出の話題や市政の動きを  
写真でお届け！



4/8 CIO補佐官・DX推進  
プロジェクトチーム設置

地域や庁内のデジタル活用を加速させるため、市職員有志でプロジェクトチームを設置しました。既存組織の枠を超え、柔軟な発想と協働を通じて、デジタル時代にふさわしい坂出市の実現をめざします。



4/9 「さかいでまろ」自由帳  
新小学1年生に贈呈

「さかいでまろ」をあしらった自由帳が、入学式を迎えた市内の新小学1年生に送られました。加茂小学校では贈呈式が行われ、1冊ずつまるから自由帳が手渡されました。



4/8 市消防本部の救助工作車が  
23年ぶりに更新！！

県や国の補助金を活用して、市消防本部に配備する救助工作車が23年ぶりに更新、配備されました。

新たな車両は、県内で初めて導入されるバス型で、従来の車両と比較して車体が小さいため、狭い道が走りやすくなりました。一方で、車内は従来よりも広く、収納性や作業効率に優れており、事故や災害時の人命救助の迅速化につながります。

新たな車両とともに救助体制のさらなる向上をめざします。



4/7 第35回春の全国小学生ドッジボール選手権  
全国大会出場選手結果報告

白峰ドッジボールクラブが、3月29日（日）に福岡県で開催された全国大会に出場し、準優勝という成績を収めました。選手15人らは、結果報告会に出席し、応援への感謝を述べました。



4/15 退任した行政相談委員へ  
総務大臣感謝状贈呈式

令和3年から5年間にわたり市の行政相談委員を務められた谷本秀子さんが、令和8年3月末に退任されました。長年の功労をたたえ、総務大臣より感謝状が贈られ、市役所で贈呈式を行いました。



4/15 サウサリート市民坂出訪問ツアー  
市の魅力を体験

サウサリート姉妹都市協会が、坂出市の魅力をサウサリート市民へ広く紹介することを目的として訪問ツアーを企画し、市長を表敬訪問しました。サウサリート市長ご夫妻をはじめとする11名が坂出市を来訪し、瀬戸大橋記念館の見学や香風園での煎茶体験、白峯寺の見学などを通じて、市の魅力を体験しました。



5/8 子どもの健やかな成長を願い  
親子でこいのぼりを観覧

こどもまんなか児童福祉週間に伴い、江尻保育所の園児たちが作ったこいのぼりが市役所1階市民ロビーに展示されました。

5月8日（金）には、5歳児親子が来庁し、展示作品の観覧やこいのぼりの歌の披露が行われ、笑顔に包まれた時間となりました。



4/7 ペットボトルキャップ売却金を寄付  
(株)ハローズ

(株)ハローズより、今年度も店頭で回収したペットボトルキャップの売却金を寄付していただきました。高齢者の見守り活動など地域の社会福祉事業のために有効に活用させていただきます。



4/17 日本生命保険相互会社  
坂出市へ企業版ふるさと納税

日本生命保険相互会社より、本市が行う「公立小中学校屋内運動場空調整備事業」に対し、企業版ふるさと納税として寄付をいただきました。学びやだけでなく、避難所としても利用する屋内運動場の機能強化を図ります。

# さかいで子育て応援 Q&A

子どもと楽しめるイベントを探していたら、「芸術士派遣事業」を知りました。芸術士派遣事業ってなんですか？

芸術分野に高い知識を有するアーティストを「芸術士」として招き、芸術士と過ごす時間を通じて、子どもも大人も楽しむことができる場所や体験・交流の機会をつくりま

す。普段できないような自由な遊びと芸術士の感性に触れられることが魅力です。令和7年度は、いろいろなものを楽器に見立てて音を出したり、大きな紙やテープなどを使って創作したり、たき火をしたりしました。令和8年度は、市内施設などでのワークショップを4回予定しています。1回目は6月6日(土)に「ふわふわ おさんぽ」を行います。詳しくは10ページへ！



図 市こども課(☎44・5027)

## 今月の乳幼児健康診査

図 市けんこう課(☎44・5006)

内容	日時	対象者	場所
3~4カ月児健康診査	2日(火) 13:00~14:30	令和8年2月生まれ	地域保健センター
1歳6カ月児健康診査	18日(休) 13:00~14:30	令和6年12月生まれ	地域保健センター
2歳児相談	11日(休) 9:15~10:45	令和6年6月生まれ	地域保健センター
3歳児健康診査	25日(休) 13:00~14:30	令和4年11月生まれ	市役所本庁舎本館2階大会議室

## 今月の子育てサポート行事

図 市けんこう課(☎44・5006)

内容	日時	対象者	場所
ベビーマッサージ(要予約)	1日(月) 10:00~11:00	1歳までの子どもとその家族	まろっ子ひろば
離乳食講習	3日(水) 13:00~14:30	4~5カ月児の保護者	かがわ子ども・子育て支援センター 友愛館2階
ことばの相談(要予約)	11日(休) 13:30~15:30	子どもの言葉の発達が気になるかた	地域保健センター
子育てサークル(要予約)	16日(火) 13:30~15:30	1歳半までの子どもとその保護者	地域保健センター
すくすく教室(要予約)	16日(火) 13:30~15:30	就学前までの乳幼児とその保護者	地域保健センター
こども相談(要予約)	19日(金) 13:30~15:30	子育てに不安のあるかた	地域保健センター

## さかいで子育て支援センター まろっ子ひろば 図 35・8119

シングル・離婚を考えているかたのための座談会

一人で悩まず、同じ悩みを抱えた人とお話してみませんか。

日時 6月24日(水) 13:30~15:30

場所 社会福祉法人坂出市社会福祉協議会

対象 未就学の子どもの育てているひとり親・離婚を考えているかた

申込 不要



開館時間 火~金曜日 9:00~18:00  
土・日曜日・祝日 9:00~17:00  
休館日 1日(月)、8日(月)、15日(月)、22日(月)、29日(月)、30(火)  
大橋記念図書館 ☎45・6677 FAX45・6678



「図書館だより」でもさまざまな情報をお届け中!

子どもでつながる。  
未来でつながる。

## 図書館

### 図書館通信

ティーンズコーナーには、中高生向け雑誌も。

貸出カウンター前方には、10代のかたを対象にしたティーンズコーナーがあります。ライトノベルなどの小説のほか、部活や趣味、就学・就活に関する本を集めており、季節にあわせた特集展示も行っています。

同コーナーには、受験情報を掲載した『蛭雪時代』や中高生のトレンドを紹介する『ニコラ』も架架しているの、ぜひご利用ください。



### 今月のイベント

- 5日(金) 10:00~ 大人のわらべうた
- 6日(土) 14:00~ こども映画の会
- 7日(日) 9:00~ こどもプログラミング相談室(事前予約制)
- // 10:00~ 本のリサイクル八日市
- 10日(水) 10:30~ わらべうたであそぼう
- 12日(金) 10:00~ としょかんカンガルータイム
- 13日(土) 9:00~ ばそこん寺子屋(事前予約制)
- // 14:00~ おはなし会
- 14日(日) 10:00~ 英語よみきかせ
- 19日(金) 19:30~ 天体観察会
- 20日(土) 11:00~ おはなし会
- 21日(日) 9:00~ こどもプログラミング相談室(事前予約制)
- 27日(土) 9:00~ ばそこん寺子屋(事前予約制)
- // 11:00~ 紙芝居の会
- 28日(日) 10:00~ 読書会 bibluluv
- 毎週(日) 14:00~ にほんご@坂出(第5日曜は除く)
- 13日(土)~28日(日) 教科書展示会

### 今月のおすすめの本

図解乗り物の歴史  
モリナゴヨウ 作 絵/金の星社

児童



世界のあらゆる乗り物を「陸」「川」「海」「空」の3つに分けて、古いものから順に紹介しています。時代とともに進化する乗り物には、人々の夢や願い、その時代の努力や工夫が詰まっています。

警備のプロが教える詐欺対策の新常識  
倭文浩樹 著/きずな出版

大人



「自分は詐欺に遭わない」と油断してはいませんか。今急増している詐欺被害を未然に防ぎ、家族や財産を守るため、知識、対策、心構えなど、まずは「知る」ことから始めましょう。

### 特集 PICK UP

気になるデジタル(ティーンズコーナー)

インターネットが普及しAIが発達している現代、普段何げなく使っているスマホなどの電子端末は、日常生活に欠かせない相棒のような存在。けれど、その使い方に危険が潜んでいたら…?

安心して利用するために、まずは身近なスマホの使い方を見直してみませんか。ネット利用のルール・マナーに関するハウツー本のほか、スマホやAIをテーマにした小説などを集めました。



### 移動図書館なかよしブックン

巡回予定表はこちら



### 今月の市民展示

図書館による「スキマを楽しむ ショートストーリー」展

### 枝豆ツナトースト



クックパッドの坂出市公式ページ  
「キッチンまるのまかないレシピ」  
にも坂出の食材  
を使ったレシピを  
投稿中!



## さかいで健幸 クッキング

坂出の旬

地産地消

#### 作り方

- 1 玉ネギをみじん切りにし、油を切ったツナと炒める。
- 2 ①にゆでた枝豆とマヨネーズをあえる。
- 3 ②を食パンにのせ、チーズをかけてトースターで焼く。
- 4 お好みで食べやすい大きさに切る。

#### 材料(子ども4人分)

- 玉ネギ ..... 1/4個
- ツナ缶 ..... 1缶
- 枝豆 ..... 大さじ2
- マヨネーズ ..... 大さじ1
- 食パン10枚切り ..... 2枚
- チーズ ..... 適量



#### 今月の旬 枝豆

「湯あがり娘」と「陽恵」という品種を主に栽培しており、香ばしい風味が、枝豆好きなかたがたに人気です。毎年90トンほど出荷しています。  
冷凍の枝豆とはひと味違う味や香りが自慢なので、ぜひゆでて塩で食べてみてください。



大屋富町で栽培している  
木下 睦雄 さん

#### 市地域包括支援センターオススメ

### 一緒にやりまい 元気アップ体操

おうちでできる、簡単で手軽なストレッチや体操を紹介します！  
今月は足踏みしながら脳トレをしましょう。



- 1 足踏みをしながら、30まで声に出して数える
- 2 さらに3の倍数で手をたたく

#### ～聞こえのフレイル～

必要な音や言葉が聞こえないと、危機察知能力やコミュニケーション能力に影響し、認知機能の低下を引き起こす可能性があります。  
耳の聞こえづらさがあるときは、早めに耳鼻咽喉科で相談しましょう。

## 健康 One ポイント

### 雨の日に関節が痛くなるって本当？

関節痛は「ふしぎしが痛む」などといわれ、膝、腰、肩をはじめ、あらゆる関節にみられます。痛みのメカニズムは、関節の変形により関節包に刺激が加わり痛みが生じる力学的なものや、炎症で放出されるサイトカインによって神経終末を刺激する生化学的のものがあります。

関節痛に季節や天候の影響を調べた研究も多く、痛みが悪化する季節は1位が梅雨(41%)、2位が冬(37%)でした。天候に関しては雨や曇りで悪化するという報告もありますが、関連はないという報告もあり、単に晴れ、雨、曇りの区別以外に温度、湿度、気圧など多くの要素が関係するために評価が難しいようです。

関節痛がなぜ季節や天候によって増悪するか、はっきりした理由は分かっていません。ただし、気温低下や気圧低下から交感神経が刺激されたり、一部の神経線維が影響を受けたりすることが原因ともいわれます。痛みを軽減するために温熱療法や貼り薬、塗り薬、飲み薬の鎮痛薬が使用されますが、体操やストレッチなど日頃の運動も重要になります。

四国地方の梅雨入りは平年では6月5日ごろです。うっとうしい天気が続いて憂鬱な気分になりますが、それを払いのけてくれるのがこもりとまりの形に咲くアジサイです。雨水を含んで鮮やかさを増したアジサイは一服の清涼剤ではないでしょうか。



市立病院糖尿病内科部長  
大工原 裕之 先生

#### 健康教室

対象 65歳以上の坂出市在住のかた

場 所 市かいご課地域包括支援センター(☎44・5091)

日 時	内 容	講 師	場 所
4日(木) 9:30~11:00	梅雨に負けない「おうちでできる簡単体操」	池田 健康運動指導士	市民ふれあい会館
5日(金) 14:00~15:30	ミュージック・ヒーリング	大浦 音楽療法士	
11日(木) 9:30~11:00	音楽に合わせて体操教室	矢野 健康運動指導士	
17日(水) 14:00~15:30	カローリングを楽しもう♪	カローリング	
19日(金) 9:30~11:00	ヨガで心も体もリラックス	福岡 健康運動指導士	勤労福祉センター
5日(金) 9:30~11:00	コグニサイズ	リハビリ専門職	
25日(木) 14:00~15:30	梅雨に負けない「おうちでできる簡単体操」	矢野 健康運動指導士	
30日(火) 14:00~15:30	男性はつらつ教室	池田 健康運動指導士	

#### 相談

場 所 市けんこう課(☎44・5006)

日 時	内 容	場 所
10日(木) 9:00~12:00	こころの健康相談(要予約)	地域保健センター
随時	栄養相談(要予約)	

#### 休日当番医

休日当番医は都合により変更することがあります。受診の際は、当日の新聞紙面や坂出市医師会ホームページなどで確認し、事前に医療機関へお問い合わせください。



坂出市医師会  
ホームページ

電話案内サービス ☎0570・000692

# 地域おこし協力隊REPORT #15

坂出市 日本語サロン「kopi.」  
「親子と親子がつながる会」を開催しました  
【国際交流推進マネージャー 竹内 空】

## イベントレポート (2月15日)

外国にルーツを持つ親子を対象に交流会を開催し、5カ国26名が参加しました。童歌や工作など、親子同士で楽しめる活動を通じて交流を深めるとともに、子育てに関する相談や不安解消のためのサポートも実施しました。

また、6カ国9名の「通訳サポート」の協力によって、日本語がうまく話せなくても安心して参加できる環境が実現しました。

昨年6月から始まった「kopi.」。参加者としてだけではなく、運営をサポートしてくれる仲間が存在を大きく感じられた企画でした。



## 次回イベントのお知らせ (6月21日)

テーマ：日本の伝統文化「つまみ細工」で  
ヘアピンを作ろう！



申込フォーム

いつ：6月21日 (日) 10:00~12:00

だれ：外国人のみなさん 10人

おかね：¥0

日本語で会話をしながら、想像力を膨らませて  
みんなと一緒に作品を作りましょう！

## イベントの様子や最新情報について

① Instagram @kopi.sakaide ② 市ホームページ



# 育成センターだより

## 勉強が喫煙を防ぐ



坂出第一高等学校2年 阪根 慈朗 さん

二十歳未満の喫煙は法律で禁じられている。それにもかかわらず、若いうちからたばこを吸う者は一定数いる。なぜ、二十歳未満の喫煙は禁止されているのか。また、どうして吸う人がいて、どうすれば防げるのかを考えたい。

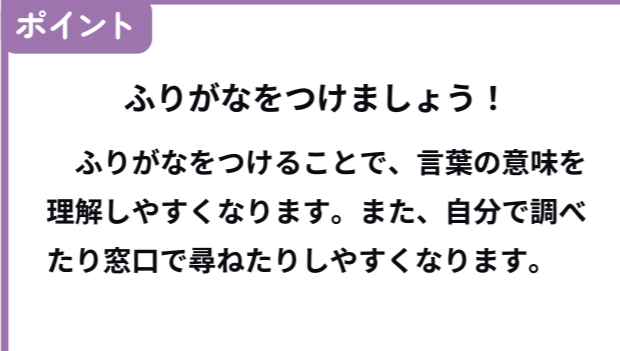
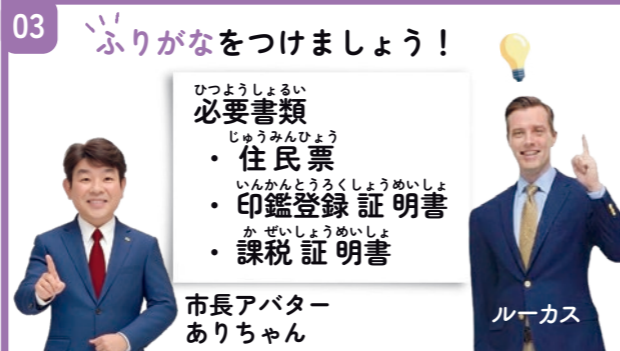
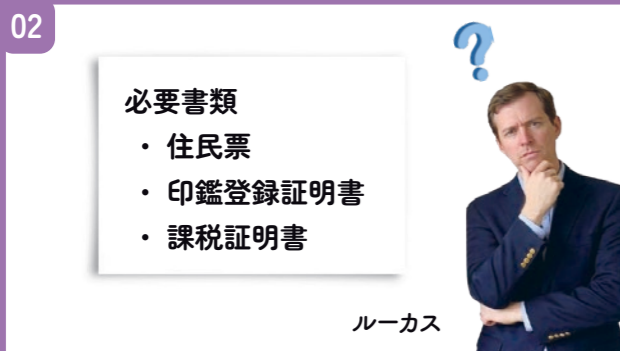
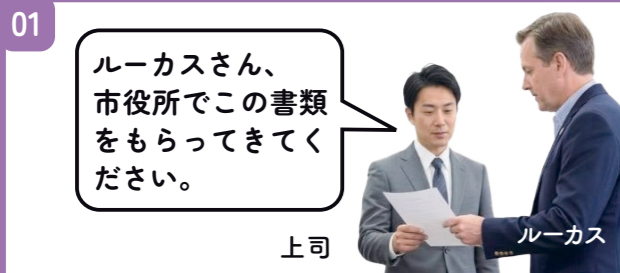
まず、喫煙の危険性についてだ。たばこにはタール、一酸化炭素などの有害物質が含まれている。たばこの危険性はこの有害物質なのだが、真に恐ろしいはその中毒性である。現在の首相である高市早苗氏も喫煙者であるが、やはり喫煙によって健康被害も出ているように、やめられずに最近も吸ってしまっているようだ。これらのことから喫煙は身体に害が大きく、強い中毒性がある。

次に、なぜそんなたばこを吸う人がいるのかについてだ。喫煙をする者も義務教育を受けてきており、喫煙の危険性は重々承知しているはずである。そのため、何も知らない喫煙というより、好奇心によるものが大きいと私は考えている。その好奇心を勉強に向けるべきだと考えている。

以上より、若者の喫煙を防ぐためには、勉強に取り組むことが大切だと考える。

# 外国人住民に伝わる「やさしい日本語」を学ぼう

## 四コマ漫画 必要書類



# 自分らしく生きる 障がい福祉通信 vol.51

## 身体障害者標識(身体障がい者マーク)



車にこのようなマークが付いているのを見たことはありますか。これは、肢体不自由であることを理由に、条件付きで運転免許を交付されているかたが車に表示するマークです。

クローバーマークとも呼ばれるマークなのですが、障がいのあるかたが自分自身で運転していることを周囲に知らせることで、安全確保を促すためものです。この表示をしている車は、ハンドルを小さな力で回せる、手でアクセルやブレーキを操作できるなどの特別な改造をしている場合もあります。

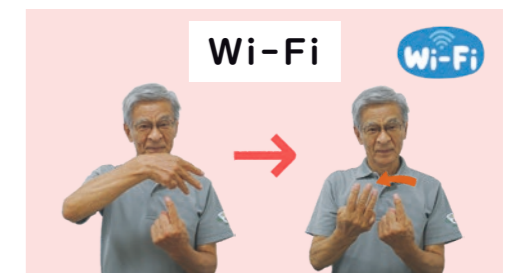
なお、危険防止のためやむを得ない場合を除き、幅寄せや無理な割り込み、追い越しをした場合は、道路交通法の規定により罰せられます。

このマークを見かけたら、特に思いやりのある運転を心がけましょう。

岡 市ふくし課(☎44・5007)



あいさつや気になるワードを手話でどう表現するかをご紹介します。



立てた左手人さし指の上に、甲を前に向けた右手3指で小さく弧を描く。



時…日時 場…場所  
 対…対象者、応募資格など  
 内…内容 定…定員  
 料…料金 申…申込 他…その他

### スポーツ・イベント

#### わくわく！さかいでっこ探けん隊

市生涯学習課 ☎44・5025

- ①木工教室
  - ②リサイクル工作教室
- 紙の廃材を使ったお城作り
- 時 ①6月20日(土)  
 午前9時30分～11時30分  
 ②7月11日(土)  
 午前9時30分～11時30分
- 場 勤労福祉センター
- 対 小学生(4年生以下は保護者同伴)  
 各回20人
- 料 ①1,500円②1,500円
- 申 ①6月5日(金)～9日(火)  
 ②6月5日(金)～15日(月)  
 専用フォームにて



#### 森林に潜む美しき働き者「変形菌」観察会

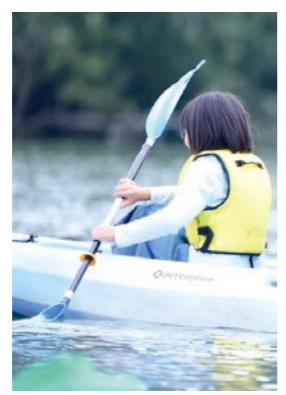
香川県満濃池森林公園管理事務所 ☎57・6550

- 時 6月29日(月)午前10時～午後3時  
 (小雨決行)
- 場 満濃池森林公園 森林学習展示館
- 定 15人(申込先着順)
- 料 無料
- 申 6月15日(月)～22日(月)午前8時30分～午後4時30分、電話にて

#### 第8回府中湖カヌー体験会

坂出市カヌー協会 ☎48・1885 (月曜日休会)

- 時 6月14日(日)午前9時～午後4時
- 場 府中湖カヌー競技場
- 定 なし(当日受付順)
- 料 1人500円



### 講座・相談

#### 文学講座「万葉集」

坂出市文化協会 多田羅 ☎46・5357

- 時 6月7日(日)午後1時～
- 場 大橋記念図書館

#### 企画展示「讃岐人の台所」

香川県埋蔵文化財センター ☎48・2191

- 時 6月22日(月)～9月4日(金)
- 場 香川県埋蔵文化財センター第1展示室
- 料 無料
- 他 6月27日(土)午前11時30分～正午展示解説

#### 五色台自然楽校「夏の森に出会う森歩き」

休暇村讃岐五色台 ☎47・0231

- 時 7月5日(日)午前9時30分～午後3時
- 場 五色台ビクターセンタークレストハウス集合
- 定 40人(申込先着順)
- 料 無料
- 申 6月7日(日)午後3時～、電話にて
- 他 長袖長ズボン・帽子・軍手・雨具・長靴・飲み物持参



#### 全国一斉女性の権利ホットライン

香川県弁護士会事務局 ☎087・822・3693

- 時 6月29日(月)午前10時～午後4時
- 場 香川県弁護士会館(高松市)
- 内 女性の権利に関する無料相談
- 電話相談 ☎087・802・5228
- 相談日のみ開設と面接相談(要予約)

#### みんなですくすく子育て講座「ファミサポ養成講座」

坂出市ファミリー・サポート・センター ☎46・2055

- 時 6月16日(火)～19日(金)(全4日)
- 場 坂出市福祉会館
- 場 市内在住で20歳以上のかた
- 内 子どもの病気・発達などの知識を深める講座
- 料 無料
- 申 6月12日(金)申込締切
- 他 託児あり(6月8日(日)までに要申込)

#### アシサイの剪定と挿し木教室

香川県満濃池森林公園管理事務所 ☎57・6520

- 時 6月28日(日)午前9時～正午  
 (雨天決行)
- 場 満濃池森林公園 森林の館
- 定 15人(申込先着順)
- 料 700円(材料費)
- 申 6月15日(月)～22日(月)午前8時30分～午後4時30分、電話にて

#### みんなで健康ウォーキング

坂出市スポーツ協会事務局 ☎85・5354

- 時 ①6月14日(日)②25日(木)
- 場 午前8時30分受付、午前8時50分～出発式、午前9時出発
- 場 林田出張所集合
- 内 史跡三十六古戦場と雲井御所周辺を歩く(さかいで健康マップのコース②)
- 料 100円(保険料など)
- 申 ①6月11日(木)②23日(火)申込締切

#### 駅近「さかいで」楽市楽座

同実行委員会 ☎46・2701

- 時 第170回さかいで楽市楽座六月市&さかいで楽市楽座マーケット
- 時 6月21日(日)午前6時30分～午後2時
- 場 JR坂出駅前とその周辺

#### がんサロン

香川県がん相談支援センター ☎23・3111

- 時 6月24日(水)午前11時30分～午後2時30分
- 場 香川県がん相談支援センター2階
- 料 無料
- 申 予約不要(時間帯により待ち時間あり)



#### 考古学講座「古代食再現の試み」

香川県埋蔵文化財センター ☎48・2191

- 時 6月27日(土)午前9時30分～11時
- 場 香川県埋蔵文化財センター講習室
- 定 40人(申込先着順)
- 料 無料
- 申 5月27日(水)～、香川県電子申請・届出システムにて



#### 坂出「ごも」茶道教室

大橋記念図書館 ☎45・6677

- 時 7月～11月の毎月1回と12月の発表会
- 場 大橋記念図書館
- 場 小・中学生で連続受講可能なかた
- 定 15人(応募者多数の場合は抽選)
- 料 無料(別途テキスト代など)
- 申 6月2日(火)～26日(金)、図書館カウンターにて

#### ガーデンセミナー「爽やかに香る寄せ植え作り」

坂出緩衝緑地管理事務所 ☎45・6820

- 時 6月21日(日)午後1時30分～3時45分
- 場 番の州公園管理事務所
- 定 16人(申込先着順)
- 料 4,000円
- 申 6月8日(月)～、FAXまたはメールにて ☎43・5213、info@banousu.com
- 他 講師 NPO法人かみは小倉直子氏

#### キャッチザ・自然！「干潟の生き物を探そう！」

かが自然観察会 好井 ☎080・21253007

- 時 6月14日(日)午後2時～4時
- 場 林田町綾川河口
- 定 40人(申込先着順)
- 料 300円(保険料・資料代)
- 申 6月1日(月)～電話またはメールにて kgw.shizen.kansatu@docomo.ne.jp
- 他 長袖長ズボン・帽子・タオル・飲み物・長靴または濡れてもいい靴(サンダル類は不可持参)



#### 司法書士総合相談センター定例相談会

香川県司法書士会 ☎087・821・5701

- 時 6月20日(土)午後1時～4時
- 場 マルタス2階ROOM3(丸亀市)
- 内 一般相談、法テラス相談、成年後見相談
- 料 30分無料(要予約)

### 募集

#### 自衛官募集

自衛隊丸亀地域事務所 ☎23・6420

- 2等陸・海・空士(任期制自衛官)
- 日 常時
- 対 18歳以上33歳未満(32歳のかたは、採用予定月の末日現在、33歳に達していないこと)
- 他 試験日・会場などについては各自衛隊地方協力本部ホームページまたは受付時にお知らせします。

#### 公立保育所・認定こども園・幼稚園 会計年度任用職員募集

市こども課 ☎44・5027

- 職種・採用人数
- 保育士・保育教諭 若干名
  - 特別支援教育支援員 3名
- ・ハローワークにて ☎46・5545
- 申 業務内容や期間、必要な資格など、詳しくは市こども課へお問い合わせください。

## 広報クイズ&アンケート

クイズ正解者の中から抽選で3人に図書カード(500円分)が当たります。当選者の発表は商品の発送をもって代えさせていただきます。

### クイズ

#### 暑さをしのげる場所 「OOOOOシェルター」

### アンケート

- よかった記事・よくなかった記事とその理由
- よりよい広報誌づくりのために、「広報さかいで」に関するご意見、ご感想

### 応募方法

①クイズの答え②アンケートの回答③住所④氏名⑤年齢を記入の上、応募フォームまたは郵便はがきで下記までご応募ください。



フォームはこちら

〒762-8601  
坂出市室町2-3-5  
「広報クイズ&アンケート」係 宛  
**6月25日(木)必着**

## 編集後記

今月も、広報誌に掲載する写真を撮影してきました。最初は写真が苦手と言っていたかたに「きれいに撮ってもらえてうれしい」と喜んでいただけたり、撮影協力をお願いした親子が快く応じてくださったりして、とても温かい気持ちになりました。これからも、取材に行った際にお声掛けすることがあると思いますが、ぜひ笑顔を向けていただけたらうれしいです。(ま)初めてのことがばかりで緊張しながら、写真撮影に取材と色々なことに挑戦しています。頭の中のイメージを形にすることは難しく、何げなく読んでいた広報がこんなにたくさんの人のご協力で成り立っていることを知りました。みんなで時間をかけて作った広報誌には、毎号見比べないと気付かないような小さな変化もあるので、お時間があるときにぜひ見比べてみてください。(な)

## 相談あれこれ

相談名	日 時	場所・問合せ
行政相談	17日(水) 10:00~12:00	市総務課(☎44・5002)
人権相談	1日(月) 9:00~12:00	市人権課(☎44・5008)
インターネット上の誹謗中傷等に関する法律相談	予約制 10:00~15:00	市人権課(☎44・5008) 
定例農家相談	8日(月) 9:00~11:00	市農業委員会事務局(☎44・5013)
経営・創業相談	予約制 9:00~17:00	坂出ビジネスサポートセンター Saka-Biz(☎85・3015)
法律相談	18日(木) 14:00~16:00	坂出商工会議所(☎46・2701) ※商工業者を対象とした相談です。 ※いずれの相談も原則予約が必要です。
税務相談	17日(水) 13:00~16:00	
経営相談 知的財産 IT・DX相談 金融相談 労務相談 記帳相談 事業承継相談 創業相談	随時 10:00~16:00	坂出商工会議所(☎46・2701) ※商工業者を対象とした相談です。 ※いずれの相談も原則予約が必要です。
年金相談(要予約)	第2(木) 10:00~15:00	本庁舎本館3階(☎087・811・6020) ※ご予約は、街角の年金相談センター高松
家庭児童・女性相談	毎週(月)~(金) 8:30~17:00	市こども課(☎44・5027)
障がい・療育相談(発達障がい含む)	第2(火) 9:30~11:30	市ふくし課(☎44・5007)
手話通訳者設置	毎週(月)・(水)・(金) 8:30~17:00	◀相談予約 ◀手話通訳予約
育児相談	毎週(月)~(金) 8:30~17:00	子育て支援センター みどり保育園内(☎44・3930) きんかこども園内(☎46・8747) まろっ子ひろば内(☎35・7374)
子どもの発達相談(要予約)	月1回 13:30~14:30	かがわ子ども・子育て支援センター 友愛館(☎85・5277)
住宅耐震相談	毎週(月)~(金) 8:30~17:00	市建設課(☎44・5011)
福祉総合一般相談	毎週(月)~(金) 9:30~12:00	坂出市社会福祉協議会 福祉総合相談センター(☎45・1133) ※法律相談は事前に福祉総合一般相談を受けてください。
法律相談(弁護士相談日)	第3(木) 13:00~16:00	
社会保険労務士相談	第1・3(水) 9:30~12:00	
土地家屋調査士相談(6・9・12・3月実施)	第2(水) 9:30~12:00	
成年後見制度専門職相談(弁護士・司法書士)	第2(木) 13:00~16:00	坂出市社会福祉協議会内 成年後見センター(☎46・5038) ※3日前までに要予約
交通事故相談*	毎週(水)・(木)・(金) 8:30~17:15	勤労福祉センター内交通相談所(☎46・5511) ※10日(水)閉所 ※第4(金)9:00~15:00はうたづ安全安心ステーションでの出張相談を実施
交通事故相談(要予約)(弁護士相談日)	第2・4(木) 9:00~12:00	
教育相談	毎週(月)~(金) 9:00~17:00	市少年育成センター(☎46・2777)

QRコードは(株)デンソーウェブの登録商標です。

## おでかけ情報

### まろ通信

☎市産業観光課 ☎44・5103



### まろのスケジュール帳

※最新の予定は、市ホームページ「まろの部屋」を見てね。

13日(土) 12:00ごろ  
令和8年度 青年・女性建築士の集い  
中四国ブロック香川大会 市民ホール

21日(日) 11:00ごろ  
楽市楽座 JR坂出駅自由通路

### 市民ホール ☎45・1505

火曜日休館

13日(土) 令和8年度 青年・女性建築士の集い  
中四国ブロック香川大会

15日(月) 社会保険制度説明会  
社会保険委員会研修会

27日(土) (公社)日本青年会議所四国地区香川ブロック  
協議会 第56回香川ブロック大会坂出大会

### 市民美術館 ☎45・7110

月曜日休館

### 坂出市民美術館開館40周年記念 スロベニア10人の巨匠展

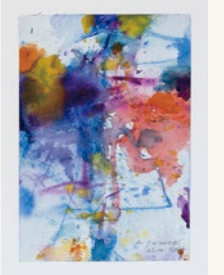
Slovenian Great Artists: Drawings and works on paper

開館40周年を記念し、スロベニア共和国を代表する10人の作家による展覧会を開催。水彩、墨彩、素描、版画など、紙を素材として表現された現代スロベニアの巨匠たちの作品をお楽しみください。

日 時 開催中~6月7日(日) 9:00~17:00

入館料 一般300円、大学生100円

※高校生以下、65歳以上、障がい者手帳などをお持ちのかたは無料(証明書などの提示が必要)



アンドレイ・イェメツ  
「祝祭の瞑想IV—色彩の対話」

### トールペイント作品展

日 時 6月19日(金)~6月21日(日)

10:00~16:30 ※最終日は15:00まで

入館料 無料

## 防災ははじめの一步 vol.168



☎市危機管理課(☎44・5023)

### 6月は「土砂災害防止月間」です!

毎年各地で局所的に大雨をもたらす、いわゆる「ゲリラ豪雨」や線状降水帯、長期間にわたって雨が降り続く長雨などが多く発生しています。これに伴って、冠水や洪水、土石流、地滑り、崖崩れなどの発生率も高くなり、人命、財産に大きな被害が発生しています。特に土砂災害は、発生すると瞬時に大きな被害につながる可能性があります。大変危険です。

土砂災害発生の危険性が高まると、「土砂災害危険警戒」が発表されますが、発表されていない場合、普段と違う異常を感じたときは、早めの避難を心がけましょう。

日頃からハザードマップを確認し、自宅や学校、職場周辺の危険箇所や避難場所を把握しておくことが大切です。あわせて、非常持出品の準備や、家族との連絡方法、避難先について話し合っておくと安心です。



さかいで131おとめ隊

● Jアラートによる全国一斉情報伝達訓練 6月3日(水)11:00ごろ、6月17日(水)10:00ごろ

● 防災ひとくちメモ (FM SUN 76.1MHz) 6月3日・17日(水)12:07~、19:07~放送

# #さかいで DAYS

応募はこちらのフォームから  
関 市秘書広報課 (☎44・5000)



坂出市内の風景やおすすめの場所、日常の一コマなどすてきな写真を紹介します。



(左)  
@坂出駅  
讃岐富士、シンボル、高校  
を捉えた写真です。  
(坂出第一高校3年  
平見和樹さん)

(右)  
@瀬戸大橋記念公園  
坂出市のシンボル 瀬戸大  
橋 (つーパパさん)

広報さかいで No.1431 2026.6

編集・発行 坂出市政策部秘書広報課  
〒762-8001 香川県坂出市盛岡二丁目2番5号  
☎(0877)46-3111(代表)

この広報誌は、NITタウンページ㈱に委託し、市内全世帯に  
配布しています。配布に関するお問い合わせは、広報紙配布  
センター(☎0120-030700)まで。



坂出市ではホームページや  
公式SNSでも役立つ情報を  
発信中!ぜひ友だち登録や  
「いいね!」してくださいね。

