



働きたい 住みたい 子育てしたい 共働のまち

2026

広報

# さかいで

# 2

No.1427

祝  
20歳



それぞれの未来へ、新たな一歩



## 式典の準備を頑張ってくれた地区代表の皆さん



三野 倫星琉 さん



将来の夢や目標は？  
医者になって、坂出市に貢献したい！  
坂出市の自慢できるところは？  
うどんがおいしい！

宮井 裕香 さん



将来の夢や目標は？  
常に自分を更新し続ける  
坂出市の自慢できるところは？  
婦人会の天狗うどんがおいしいところ



20歳の声を聞きました！



森田 奈津実 さん



将来の夢や目標は？  
子どもたちに寄り添う教師になりたい  
坂出市の自慢できるところは？  
美しい瀬戸内海を望む瀬戸大橋があるところ

北口 悠雅 さん



将来の夢や目標は？  
人から頼られるような人になること  
坂出市の自慢できるところは？  
うどんがおいしいところ



これから大切にしていきたい言葉は？

竹田 幸音さん

感謝

土居 歩さん

一歩ずつ

山地 悠礼さん

感謝

吉野 光星さん

成長

勝亦 優衣さん

日々淡々

小林 美奈さん

けセラセラ

福家 穂高さん

健康

## 令和8年 坂出市はたちのつどい

1月11日（日）、小雪がちらつく中、491人が晴れの日を迎え、市民ホールで友人らとの再会を喜び合いました。







## 地域公共交通に関する取り組みが表彰されました！

地域公共交通に関する取り組みに顕著な功績のあった団体として、坂出市が事務局を務める「坂出市地域公共交通活性化協議会」が地域公共交通部門で国土交通大臣より表彰を受けました。  
詳しくは、市ホームページをご覧ください。



市ホームページ

「坂出市地域公共交通利便増進実施計画」に基づく取り組みで、  
**利便性向上 ➡ 利用者増加 ➡ 収支改善 の好循環を実現！**

バス路線の再編やゾーン制運賃、マイナンバーカード連携による市民割運賃などを効果的に組み合わせることで、市民の皆さんがより利用しやすい持続可能な公共交通網の構築に取り組んでいます。

買い物や病院に行きやすい循環バスのルートを再編

路線バス・循環バス・乗合タクシーをゾーン制運賃で統一

路線バスと乗合タクシーを組み合わせる便利に

1日フリー乗車券を導入

TicketQR (QRコード決済) や市民割を導入し、無料デモ実施

図 市政策課 (☎44・5001)

## 3月1日 坂出駅南口に新しいバスターミナルが完成します

坂出駅周辺の再整備により、3月1日（日）から坂出駅北口のバスターミナルが駅南口に移ります。  
バスターミナルの移設に伴って、これまで分散していた高松空港へのリムジンバスや高速バスの乗降が坂出駅前で行われます。デマンド型乗合タクシー乗り場と合わせて駅の南口に集約することで、1日1万人近くが利用する坂出駅の交通結節機能を強化します。

【坂出駅南口完成イメージ図】



※バスターミナル内には一般車は進入できませんので、ご注意ください。

図 市公民連携課 (☎44・5080)

## 目次 MAIN CONTENTS

- 2 令和8年坂出市はたちのつどい
- 5 地域公共交通に関する取り組みが表彰されました！  
坂出駅南口に新しいバスターミナルが完成します
- 6 市の家計簿
- 10 市職員の給与と定員状況
- 12 令和7年分税の申告が始まります
- 13 ママ・パパのためのおしごとフェスタ  
帯状疱疹ワクチン／冬の特定健診
- 14 第1回坂出市親子音楽会／坂出市芸術士派遣事業
- 15 第36回坂出天狗まつり
- 16 カメラレポート
- 18 図書館
- 19 さかいで子育て応援Q&A／母子保健行事
- 20 健康Oneポイント／健康行事
- 21 さかいで健康クッキング／一緒にやりまい元気アップ体操
- 22 育成センターだより／自分らしく生きる障がい福祉通信
- 23 地域おこし協力隊REPORT／「やさしい日本語」を学ぼう
- 24 暮らしの情報
- 26 まろ通信／市民美術館／市民ホール／防災はじめての一步
- 27 相談あれこれ／広報クイズ&アンケート／編集後記
- 28 #さかいでDAYS

「店舗に自宅が併設しているのに広報誌が届かない」など、  
広報誌の配布に関するお問い合わせはこちら▼

**広報紙配布センター ☎0120・030・702**

受付 月～金 9:00～17:00 (土・日・祝日・年末年始は除く)

### 坂出駅北口地下駐車場の出入口が1カ所になります

坂出駅周辺の再整備に伴い、坂出駅北口地下駐車場の西出入口が閉鎖になり、東出入口のみとなります。  
ご利用の際にはお気を付けください。  
西出入口閉鎖日 2月3日（火）

坂出駅前エリアの工事状況はこちら▶



図 市公民連携課 (☎44・5080)

## 統計情報

1月1日現在（ ）内は前月比  
人口 47,238人(-33)  
男 22,772人(-24)  
女 24,466人(-9)  
世帯 21,059世帯(-17)

12月の異動  
出生 25人(-2)  
死亡 80人(+20)  
転入 132人(+13)  
転出 110人(0)  
交通事故 8件(死亡0人)  
救急 386件  
火災 2件

## 今月のマイナンバー窓口

平日（予約優先）  
8:45～17:00  
休日（予約のかたのみ）  
2月8日（日）8:45～12:00  
※予約は、市市民課まで電話にて  
☎44・5005 平日8:30～17:00  
※休日は、最終予約者の手続き終了後、受付を終了します。

## 今月の納税 納期限3月2日（月）

国民健康保険税	8期
介護保険料	8期
後期高齢者医療保険料	8期





# 市の家計簿

市民の皆さんからの税金などが昨年度どのように使われたか、令和6年度決算報告、令和6年度決算より算定した健全化判断比率、令和7年度上半期業務状況（企業会計）、職員の給与・定員状況をお知らせします。

## 令和6年度決算報告

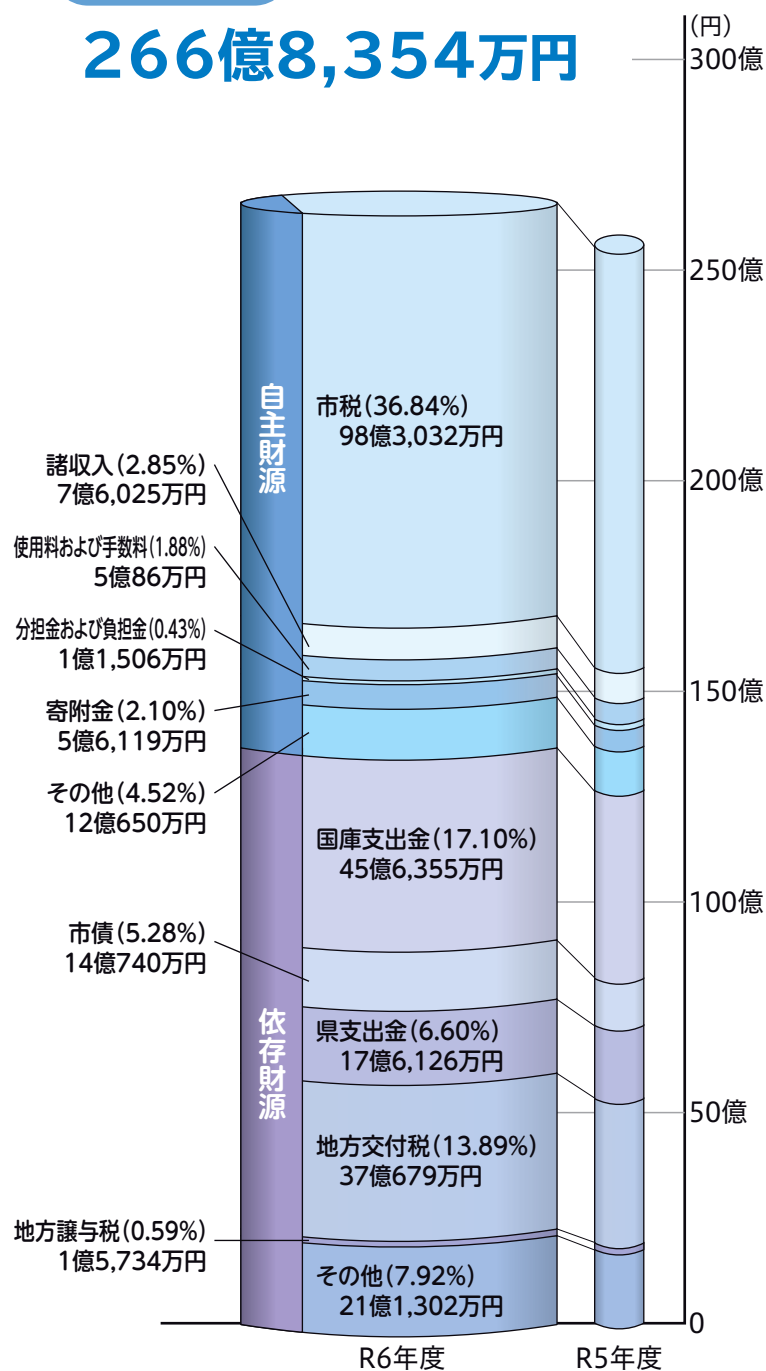
### 一般会計

#### 物価高騰・人口減少対策に重点

市税を主な財源として、学校、道路などの建設・整備をはじめ、福祉、消防、教育など市の行政運営の基本的な経費を計上した会計です。令和6年度決算については、市税は減少したものの市債や繰入金が増加し、給付金・定額減税一体支援事業などの物価高騰対策事業費や認定こども園整備事業費の増加により、歳入・歳出ともに前年度に比べ増加しています。令和6年度の歳入は266億8,354万円、歳出は264億9,328万円で、差し引き1億9,026万円となりますが、この中には翌年度へ繰り越した事業の財源8,715万円が含まれていることから、実質収支は1億3,111万円の黒字決算となっています。

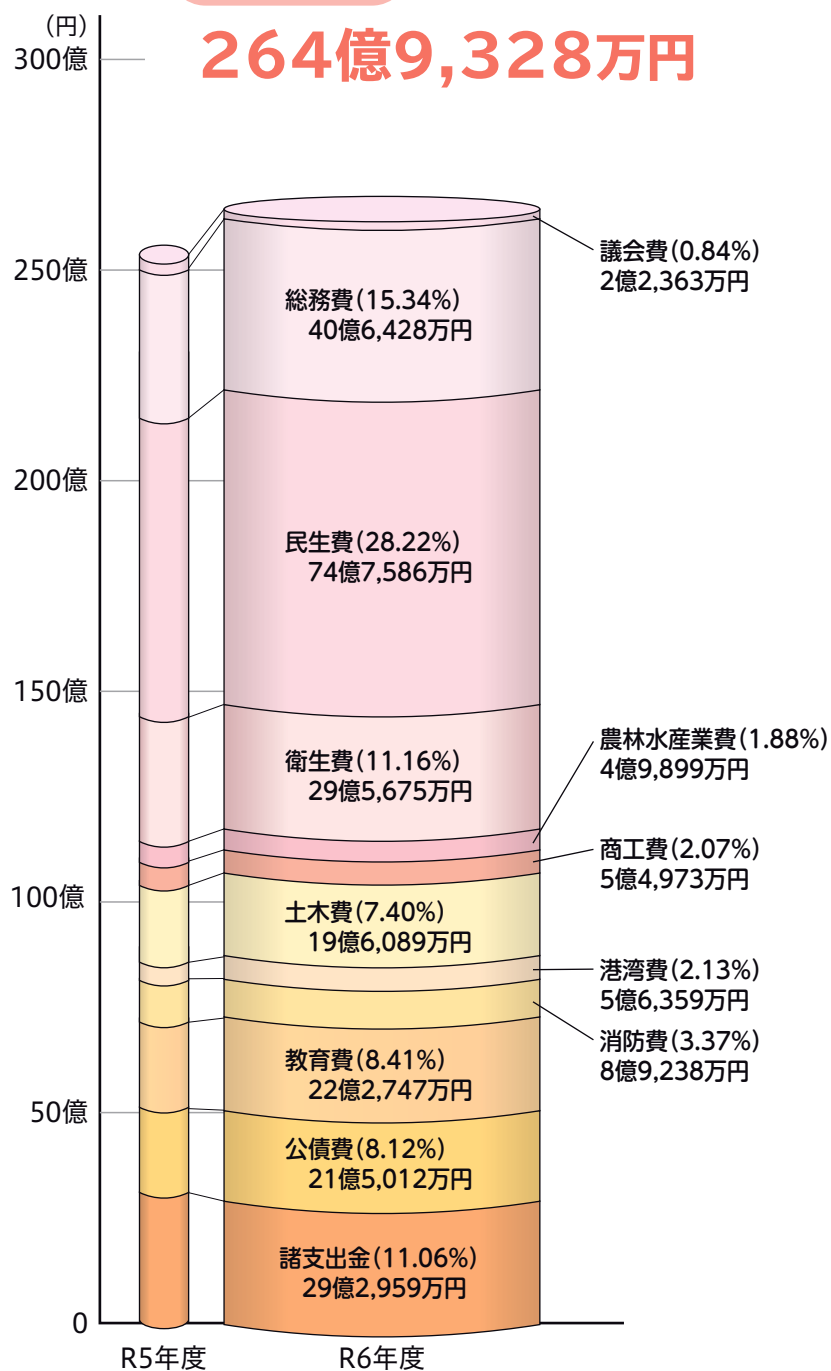
### 歳入

266億8,354万円



### 歳出

264億9,328万円



### 用語解説

#### 歳入

**自主財源** 市町村が自らの手で徴収または収納できる財源  
**市税** 市民税、固定資産税、軽自動車税など  
**使用料および手数料** 施設やサービスの提供で得るお金  
**分担金および負担金** 保育所や施設入居者の負担金など  
**寄附金** ふるさと返出応援寄附金など  
**その他** 財産収入、繰入金、繰越金  
**依存財源** 国や県から交付、割り当てられるものなど  
**市債** 道路や学校などを整備するために借り入れたお金  
**国庫支出金、県支出金、地方交付税、地方譲与税** 国や県から交付されるお金  
**その他** 利子割交付金、地方消費税交付金、ゴルフ場利用税交付金、国有提供施設等所在市町村助成交付金、交通安全対策特別交付金、地方特例交付金、配当割交付金、株式等譲渡所得割交付金、環境性能割交付金、法人事業税交付金

#### 歳出

**議会費** 議会の運営など  
**総務費** 総務、企画、財務、国際交流など  
**民生費** 児童福祉、高齢者福祉、障害者福祉など  
**衛生費** 検診、予防接種、環境保全、墓地整備など  
**農林水産業費** 農業、水産業の振興  
**商工費** 商工業、観光振興、消費者や労働者の対策など  
**土木費** 道路や公園、住宅の整備など  
**港湾費** 港湾や漁港施設などの建設、維持管理  
**消防費** 消火、救急活動、防災対策など  
**教育費** 学校、公民館、図書館などの教育施設の維持、整備などの施設整備などの借入金返済  
**公債費** 過年度支出、特別会計繰出金など  
**諸支出金** 過年度支出、特別会計繰出金など

令和6年度中に  
市民1人当たりに使われた金額  
(人口49,281人(令和7年4月1日現在)で算出)

537,596円↑  
(503,197円)

費目ごとに見てみると…

総務費  
82,471円↑  
(70,388円)



民生費  
151,699円↑  
(141,151円)



衛生費  
59,998円↑  
(58,906円)



土木費  
39,790円↑  
(36,865円)



教育費  
45,199円↑  
(40,709円)



公債費  
43,630円↑  
(39,745円)



その他(商工費、消防費、諸支出金など)  
114,809円↓  
(115,433円)

○内の矢印は令和5年度決算と比較した増減を表しています。  
( )内の数字は令和5年度決算

本市は、今後も行財政改革を積極的に推進し、限られた財源の中で「最少の経費で最大の効果」があげられるよう効率的な市政運営を進めていきます。





## Q 坂出市の財政状況は？

### 令和6年度決算により算定した健全化判断比率などについて

平成19年6月に「地方公共団体の財政の健全化に関する法律」が制定されました。この法律は、健全化判断比率などの財政指標を設け、その比率に応じて、早期（経営）健全化基準（イエローカード）と財政再生基準（レッドカード）が定められています。

平成19年度決算から健全化判断比率などを公表し、平成20年度決算からは、健全化判断比率などのうちいずれかが基準以上の場合は、財政健全化計画などの策定が義務付けられています。

本市の健全化判断比率と資金不足比率は、下表のとおり、全て基準を下回り、財政状況は「**健全段階**」です。今後とも、行財政改革実施計画を着実に実行し、効率的な財政運営を行ってまいります。

#### 健全化判断比率

本市は、全て基準を下回りました。

（単位：%）

健全化判断比率	令和6年度 決算	早期健全化 基準	財政再生 基準
<b>実質赤字比率</b> 一般会計等の実質的な赤字額の標準的な収入に対する割合 （財政運営の深刻度）	－ （▲0.71）	12.82	20.00
<b>連結実質赤字比率</b> 全会計の実質的な赤字額の標準的な収入に対する割合 （地方公共団体全体としての運営の深刻度）	－ （▲50.52）	17.82	30.00
<b>実質公債費比率</b> 一般会計等の実質的な借入金返済額の標準的な収入に対する割合 （資金繰りの危険度）	7.8	25.0	35.0
<b>将来負担比率</b> 一般会計等が将来負担すべき実質的な負債の残高の標準的な収入に対する割合 （将来負担の程度）	74.1	350.0	

#### 資金不足比率

各公営企業の資金不足額の事業規模に対する割合（経営状況の深刻度）

（単位：%）

特別会計の名称	資金不足比率	経営健全化基準
病院事業	－ （▲100.2）	20.0
下水道事業	－ （▲8.3）	
坂出港港湾整備事業	－ （▲570.7）	

→ 本市は、全特別会計で  
基準を下回りました。



※比率が算定されない場合は「－」で表示し、参考に黒字（資金剰余）の比率を「▲」で表示しています。

## Q 坂出市の預貯金と借入金はどのくらい？

### 令和6年度末現在の基金と市債

#### ● 預貯金に当たる「基金」残高

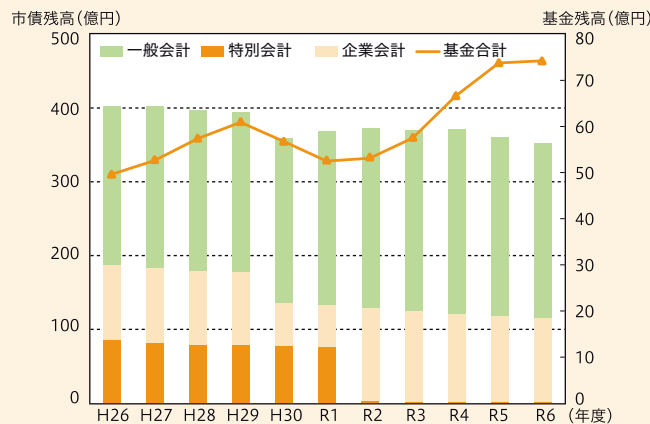
75億1,243万円

#### ● 借入金に当たる「市債」残高

353億8,184万円

（一般会計236億6,824万円、特別会計8,601万円、企業会計116億2,759万円）

市民1人当たり  
預貯金 15万2,441円  
借入金 71万7,961円



## 特別会計

特定の歳入をもって特定の事業を行う場合など、他の会計と区分して経理する必要がある場合に、法律や条例に基づいて設置しているものです。令和6年度の8の特別会計の決算状況は、次のとおりです。

	会 計 名	歳 入	歳 出
1	国民健康保険	56億5,414万円	55億1,852万円
2	与島診療所	564万円	564万円
3	港湾整備事業	1億8,680万円	1,221万円
4	王越診療所	908万円	908万円
5	坂出駅北口地下駐車場事業	4,415万円	2,550万円
6	介護保険	61億4,162万円	60億8,081万円
7	介護保険介護予防支援	6,696万円	6,696万円
8	後期高齢者医療	11億8,721万円	11億8,713万円

## 企業会計

民間の会社のように、その事業の収入で支出をまかなう独立採算事業で、本市では下水道事業と病院事業があります。

### 下水道事業

令和6年度では、旭町一・二丁目などで下水道布設工事を行い、処理区域面積の拡大を図りました。

令和6年度末までの業務実績は、処理区域面積354.39ha（前年度比1.45％増）、水洗化人口11,809人（前年度比1.00％増）、有収水量2,065,080㎥（前年度比0.02％増）となりました。

### 病院事業

令和6年度は、中讃圏域の血液内科の拠点病院となるよう、5階南病棟の無菌治療室を、既存の個室2床から、個室4床と4人部屋2部屋（計10床）の改築工事を行い、患者受け入れ体制を強化しました。

また、令和6年分の救急車両受け入れ件数が初めて2,000件を超えるなど、救急搬送困難事例の減少にも努めました。

#### 貸借対照表

（令和7年3月31日）

資産の部		負債・資本の部	
固定資産	143億6,856万円	固定負債	63億6,452万円
流動資産	2億7,907万円	流動負債	7億1,793万円
		繰延収益	56億5,640万円
		資本金	17億3,570万円
		資本剰余金	1億7,308万円
合 計	146億4,763万円	合 計	146億4,763万円

#### 損益計算書

（令和6年4月1日～令和7年3月31日）

費用の部		収益の部	
営業費用	9億1,442万円	営業収益	5億147万円
営業外費用	8,166万円	営業外収益	4億9,474万円
特別損失	13万円	特別利益	0万円
当年度純利益	0万円		
合 計	9億9,621万円	合 計	9億9,621万円

延べ有収水量 2,065,080㎥

#### 貸借対照表

（令和7年3月31日）

資産の部		負債・資本の部	
固定資産	56億7,033万円	固定負債	58億4,606万円
流動資産	73億5,367万円	流動負債	9億2,393万円
		繰延収益	9億7,282万円
		資本金	20億1,125万円
		資本剰余金	859万円
		利益剰余金	35億7,801万円
		評価差額等	△3億1,666万円
合 計	130億2,400万円	合 計	130億2,400万円

#### 損益計算書

（令和6年4月1日～令和7年3月31日）

費用の部		収益の部	
医業費用	70億183万円	医業収益	67億5,547万円
医業外費用	3億9,670万円	医業外収益	5億3,809万円
特別損失	382万円	特別利益	1億2,481万円
当年度純利益	1,602万円		
合 計	74億1,837万円	合 計	74億1,837万円

延べ患者数 入院58,943人 外来137,006人

### 令和7年度上半期業務状況

#### 貸借対照表

（令和7年9月30日）

資産の部		負債・資本の部	
固定資産	141億3,089万円	固定負債	63億6,452万円
流動資産	12億4,160万円	流動負債	15億6,003万円
		繰延収益	55億3,916万円
		資本金	17億3,570万円
		資本剰余金	1億7,308万円
合 計	153億7,249万円	合 計	153億7,249万円

#### 損益計算書

（令和7年4月1日～9月30日）

費用の部		収益の部	
営業費用	4億2,317万円	営業収益	2億4,183万円
営業外費用	3,928万円	営業外収益	2億2,062万円
特別損失	0万円	特別利益	0万円
当年度純利益	0万円		
合 計	4億6,245万円	合 計	4億6,245万円

#### 貸借対照表

（令和7年9月30日）

資産の部		負債・資本の部	
固定資産	55億1,835万円	固定負債	58億4,561万円
流動資産	71億497万円	流動負債	8億1,191万円
		繰延収益	8億8,943万円
		資本金	20億1,125万円
		資本剰余金	859万円
		利益剰余金	34億1,986万円
		評価差額等	△3億6,333万円
合 計	126億2,332万円	合 計	126億2,332万円

#### 損益計算書

（令和7年4月1日～9月30日）

費用の部		収益の部	
医業費用	35億8,868万円	医業収益	35億4,408万円
医業外費用	2億462万円	医業外収益	1億307万円
特別損失	1,281万円	特別利益	81万円
当年度純損失	1億5,815万円		
合 計	38億611万円	合 計	38億611万円



職員の給与に関すること

人件費の状況（令和6年度普通会計決算より）

住民基本台帳人口 （令和7年1月1日）	歳出額 （A）	実質収支	人件費 （B）	人件費率 （B / A）	（参考） 令和5年度の 人件費率
49,575人	264億5,359万9千円	1億311万3千円	55億7,556万6千円	21.1%	19.7%

・人件費には、特別職に支給される給料・報酬を含みます。

職員給与費の状況（令和6年度普通会計決算より）

職員数 （A）	給 与 費				1人当たり 給与費（B / A）
	給 料	職員手当	期末・勤勉手当	計（B）	
501人	21億8,483万6千円	4億6,736万9千円	8億7,869万5千円	35億3,090万円	704万8千円

・職員手当には退職手当を含みません。  
・職員数は、地方公務員給与実態調査で報告した普通会計関係に属する令和6年4月1日現在の職員の総数です。  
・給与費には、任期付・暫定再任用・定年前再任用短時間勤務職員、フルタイム会計年度任用職員分が含まれ、職員数には当該職員を含んでいません。

職員の平均給料月額、平均給与月額、平均年齢の状況

（令和7年4月1日現在）

区 分	平均給料月額	平均給与月額	平均年齢
一般行政職	316,929円	406,848円	40.3歳
技能労務職	305,877円	371,404円	49.0歳

職員の経験年数別・学歴別平均給料月額の状況（令和7年4月1日現在）

区 分		10年以上 15年未満	15年以上 20年未満	20年以上 25年未満	25年以上 30年未満
一般行政職	大学卒	291,700円	346,100円	390,600円	396,600円
	高校卒	262,900円	－ 円	－ 円	－ 円

・該当職員が3人以下の場合は、－で表示しています。

職員手当の状況

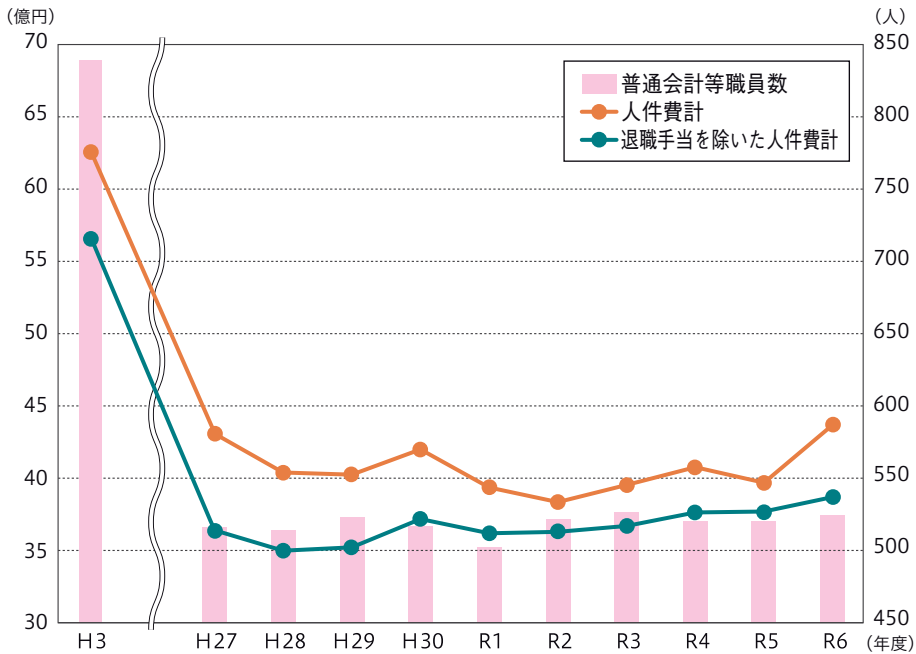
（令和7年4月1日現在）

区 分		坂 出 市		国	
		期 末	勤 勉	期 末	勤 勉
期末手当 勤勉手当	6月期	1.25月分 (0.7月分) (※1.25月分)	1.05月分 (0.5月分) (※1.05月分)	1.25月分 (0.7月分)	1.05月分 (0.5月分)
	12月期	1.25月分 (0.7月分) (※1.25月分)	1.05月分 (0.5月分) (※1.05月分)	1.25月分 (0.7月分)	1.05月分 (0.5月分)
	計	2.5月分 (1.4月分) (※2.5月分)	2.1月分 (1.0月分) (※2.1月分)	2.5月分 (1.4月分)	2.1月分 (1.0月分)
退職手当	支給率	自己都合	勸奨・定年	自己都合	勸奨・定年
	勤続20年	19.6695月分	24.586875月分	本市と同じ	
	勤続25年	28.0395月分	33.27075月分		
	勤続35年	39.7575月分	47.709月分		
	最高限度	47.709月分	47.709月分		
	その他の 加算措置	定年前早期退職特例措置 (2～20%加算)		定年前早期退職特例措置 (2～45%加算)	
	調整額	職務の級などに応じて 調整額の制度あり		本市と同じ	
	退職時特別昇給	なし			

・職員手当は、上記手当のほか、特殊勤務手当・時間外勤務手当などがあります。  
・期末手当・勤勉手当の（ ）内は、再任用職員に係る支給割合です。  
・期末手当・勤勉手当の（※ ）内は、会計年度任用職員に係る支給割合です。

市職員の給与と定員状況

普通会計における人件費決算と職員数の推移



・定員適正化計画の普通会計職員数には、介護保険、後期高齢者医療関係職員数を含みます。

本市の職員数は、第二次定員適正化計画終了後の平成27年度以降、同計画での目標職員数500人を基本に、長期的な視点で定員管理を行っています。

普通会計などでは、平成3年4月時点で839人の職員数を、令和7年4月には495人（再任用職員・任期付職員・公益的法人等派遣職員を除く）まで削減し、累計約336億円の人件費を削減しています。

そのほか、給与なども適宜見直しを行っています。

今後も、良質な行政サービスを提供するため、必要な人材の確保を図りながら、適正な定員管理や適切な給与水準の維持により、総人件費の抑制に努めます。

職員数に関すること

部門別職員数の状況と主な増減理由

（各年4月1日現在）

部門	区分	職 員 数		対前年 増減数 （人）	主 な 増 減 理 由
		令和6年 （人）	令和7年 （人）		
一般行政部門	議会	6	6		
	総務	89 (7)	87 (8)	△2	業務体制見直しによる減
	税務	26	24	△2	業務体制見直しによる減
	労働	1 (1)	1 (1)		
	民生	116 (2)	123 (2)	7	体制強化のための増
	衛生	52 (4)	51 (3)	△1	業務体制見直しによる減
	農水	18	17	△1	業務体制見直しによる減
	商工	9	12 (1)	3	体制強化のための増
	土木	47	47 (1)		
	小計	364 (14)	368 (16)	4	
特別行政門	教育	58 (6)	56 (5)	△2	業務体制見直しによる減
	消防	79	80	1	体制強化のための増
	小計	137 (6)	136 (5)	△1	
公営企業等	病院	277 (3)	287 (3)	10	体制強化のための増
	水道	15	13 (2)	△2	業務体制見直しによる減
	下水道	4	4		
	その他	29	21	△8	
	小計	325 (3)	325 (5)		
	合 計	826 (23)	829 (26)	3	
条例定数合計		924	924		

・職員数は一般職に属する職員数であり、地方公務員の身分を保有する休職者、派遣職員などを含み、臨時または非常勤職員を除いています。  
・（ ）内は、再任用職員・任期付職員で内数です。

一般行政職の級別職員数の状況

（令和7年4月1日現在）

区分	標準的な 職務内容	職員数 （人）	構成比 （%）
1級	主 事 技 師	55	20.0
2級	主 事 技 師	52	18.9
3級	係 長 主 査 主 事 技 師	52	18.9
4級	副主幹 係 長 主 査	27	9.8
5級	課長補佐 副主幹	42	15.3
6級	課 長 主 幹 課長補佐	29	10.6
7級	課 長	10	3.6
8級	部 長	8	2.9

・坂出市の給与条例に基づく給料表の級区分による職員数です。  
・標準的な職務内容とは、それぞれの級に該当する代表的な職務です。  
・再任用職員・任期付職員を除きます。



## ママ・パパのためのおしごとフェスタ

子育て世代対象の就職に役立つセミナーと、家庭と仕事の両立を応援する市内企業が集まるお仕事相談会を開催します。

2ブース以上  
訪問したかたには  
プレゼントも!

働き方や職場の雰囲気など、気になることを直接聞けるチャンスです。自分らしく働く一歩を、一緒に探しましょう!

**日時** 2月11日(水・祝) 10:00~12:00  
**場所** 坂出市役所本庁舎本館2階大会議室  
**対象者** 坂出市内で仕事を探している子育て中のかたやその家族など

**参加料** 無料  
**応募方法** 2月6日(金) 17:00までに、市ホームページ内申込フォーム、電話または来庁にて市産業観光課(合同庁舎4階窓口)まで



市ホームページ

☎ 市産業観光課(☎44・5103)

## 令和7年度対象者の带状疱疹ワクチン 予防接種期間がもうすぐ終了します

接種費用の助成は生涯に一度です。  
対象のかたには、予診票を送付していますので、3月末までに接種してください。

**対象者** 坂出市在住の65・70・75・80・85・90・95・100歳以上のかた

**接種期限** 3月31日(火)  
※予診票を紛失されたかたは、再発行できます。本人確認書類を持参の上、市けんこう課(市役所本庁舎本館1階⑭番窓口)までお越しください。

☎ 市けんこう課(☎44・5006)

## 国民健康保険にご加入のかたへ 冬の特定健診を受診しましょう

対象のかたには、1月下旬に冬の特定健診の受診券(はがき)を送付しています。期間の後半は混み合うため、お早めにご予約ください。

### ●個別健診

**日時** 2月1日(日)~3月26日(木)  
※詳しくは、送付したはがきまたは市ホームページをご覧ください。



市ホームページ

### ●集団健診

**日時** 2月23日(月・祝) 9:00~  
**場所** 坂出市役所  
**予約** 申込フォームまたは電話にて下記まで  
※肺がん・大腸がん・骨粗しょう症検診を同日に受診できます。



申込フォーム

☎ 市けんこう課(☎44・5006)

## 坂出税務署からのお知らせ 確定申告会場を開設します

確定申告会場では、ご自身のスマホなどを操作し、申告書を作成・送信していただきます。

**開設日時** 2月16日(月)~3月16日(月)  
(土・日・祝日は除く)  
8:30~16:00(9:00~相談開始)

**会場** 坂出税務署(坂出合同庁舎1階)  
**持ち物** ①スマホなど ②マイナンバーカード  
③利用者証明用電子証明書のパスワード  
④署名用電子証明書のパスワード  
※③④が不明の場合は、ご自宅からの送信になります。

**事前予約** LINEからオンライン予約  
※贈与税や土地などの譲渡所得については、3月2日(月)以降にご来場ください。



国税庁LINE  
公式アカウント

☎ 坂出税務署(☎46・3131)

## 令和8・9年度 資源有価物入札指名業者を募集します

**参加資格** 市内の業者で、市内でリサイクル物品の取引業の活動実績が2年以上あること  
※その他入札参加資格基準あり

**提出物** ①リサイクル物品入札参加資格審査申請書  
②営業経歴書 ③登記簿謄本  
④納税証明書(令和5・6年度分)  
⑤営業許可証明書  
※①②は、市指定様式を使用してください。

**書類提出** 2月9日(月)~20日(金)、郵送または持参にて下記まで

〒762-0011 坂出市江尻町24-1  
リサイクルプラザ(☎44・2320)

## 「介護予防・日常生活圏域ニーズ調査」 にご協力ください

本市では、3年を1期とする「高齢者福祉計画および第10期介護保険事業計画」を令和8年度に策定します。計画策定の基礎資料や今後の介護保険事業に活用するため、市民の皆さんの生活状況や介護・福祉サービスに対するご意見などを伺うアンケート調査を行います。調査対象となったかたには、2月中旬に調査票を送付しますので、ご協力をお願いします。

**調査対象** 市内在住の65歳以上のかた3,500人  
※無作為抽出します。

**回答方法** 送付した調査票に必要事項を記入の上、同封の封筒に入れて市かいご課まで返送してください。

**調査期限** 3月13日(金)

☎ 市かいご課(☎44・5090)

# 令和7年分 税の申告が始まります

受付期間 2月16日(月)~3月16日(月)

☎ 市税務課(☎44・5004)

令和7年1月1日~12月31日の1年間の所得などの申告は、令和8年度市・県民税と森林環境税、国民健康保険税、介護保険料、後期高齢者医療保険料などの算定基礎となり非常に重要です。所得がないかたでも、各保険制度の加入者やその世帯主または所得課税証明書が必要なかたは申告が必要です。申告が必要かどうか分からない場合は、市広報1月号7ページまたは市ホームページより「申告フローチャート」をご覧ください。

※マイナンバーカード利用で、ご自宅からも申告できます。詳しくは、市ホームページへ!



市ホームページ

### 申告に必要なもの .....

- マイナンバーカード  
※「通知カードなど+運転免許証など」でも可
- 所得の計算に必要な書類  
①給与・年金所得者  
源泉徴収票(給与明細書、支払証明書など)  
②その他の所得者  
収入金額と必要経費の分かる帳簿書類、領収書など  
※農業所得のあるかたは、JAの集計表や収支内訳書なども必要です。
- 生命保険料などの支払額証明書
- 国民健康保険税、国民年金保険料などの領収書
- 身体障がい者手帳など(障がい者控除)
- 医療費控除の明細書、医療費通知(医療費控除)  
「人」「病院・薬局など」ごとに医療費支払額を合計し、医療費控除の明細書の作成が必要です。
- 国税電子申告の利用者識別番号が分かる書類
- 申告者本人の口座情報が分かるもの(所得税還付)  
※同一世帯以外のかたが代理申告する場合は、委任状と代理人のかたの本人確認書類も必要です。

### 市役所で受け付けできない申告

- ☑青色申告、令和6年分以前の確定申告、準確定申告
- ☑土地建物の譲渡所得、仮想通貨に関する所得、山林所得
- ☑雑損控除、外国税額控除、住宅借入金等特別控除(初年度)
- ☑消費税の申告
- ➡税務署にご相談ください。

### 申告相談の予約方法 .....

#### LINE 予約

- ①市LINE公式アカウントのメニューから「税の申告相談」をタップ
- ②「税の申告相談会予約」の「申し込む」をタップ
- ③予約コースのカレンダーから希望日時を選択
- ④氏名・生年月日・電話番号を入力し、「入力内容を確認する」をタップ
- ⑤予約内容を確認し、「注意事項・利用規約に同意する」にチェックを入れ、「予約内容を確定する」をタップ



市LINE  
公式アカウント

#### 窓口予約

市税務課市民税係(市役所本庁舎本館1階⑤番窓口)にお越しください。

※LINEや窓口での予約が難しいかたは、市税務課(☎44・5004)にお問い合わせください。  
※予約時間から15分経過しても来庁されない場合は、キャンセル扱いとなります。

会場	月日	対象地区
中会議室1 (本館3階)	全日程 (土・日・祝日は除く)	市内全町
税務課市民税係 (本館1階⑤番窓口)	3月14日(土) 3月15日(日)	

#### 出張所・公民館(9:30~15:00受付)

初日の午前中は混雑が予想されます。時間をずらすなど、申告時間の分散にご協力ください。

会場	月日	対象地区
松山出張所	2月17日(火) 2月18日(水)	大屋富町、青海町 高屋町、神谷町
川津出張所	2月19日(木) 2月20日(金)	川津町
林田出張所	2月26日(木) 2月27日(金)	林田町
府中出張所	3月 2日(月) 3月 3日(火)	府中町
西庄公民館	3月 5日(木)	西庄町
加茂出張所	3月 6日(金) 3月 9日(月)	加茂町
王越出張所	3月10日(火)	王越町
竹浦公民館	3月11日(水)	瀬居町 9:30~11:30受付
与島公民館	3月11日(水)	与島町 13:00~15:00受付



# 第36回 坂出天狗まつり

2月7日(土)

## テングウォーク

時間 12:30出発  
場所 松山小学校⇄白峯寺 10.9kmのコース  
※当日参加できます。



## 天狗うどん販売

時間 11:00~13:00  
場所 JA香川県松山支店



## 相模坊まつり

時間 15:00~19:00  
場所 相模坊社(大屋富町)

2月8日(日)

## 第32回坂出天狗マラソン大会

時間 開会式 9:00  
スタート 15kmの部 10:00  
5kmの部 10:20

場所 林田運動公園  
※当日参加はできません。



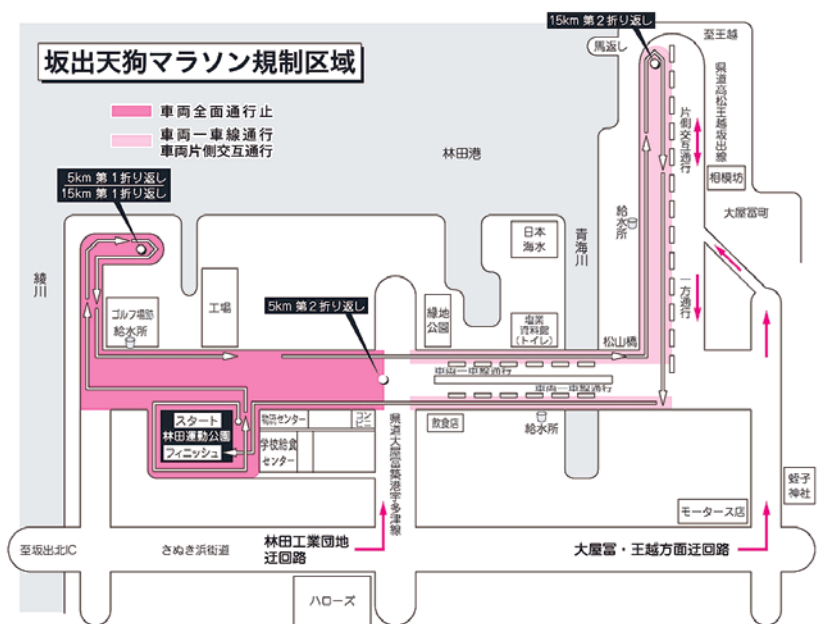
## 天狗村

天狗うどん、さかいでブランドなどの販売、キッチンカーの出店があります。

時間 9:00~13:00  
場所 林田運動公園

## 交通規制のお知らせ 2月8日(日)9:50~12:15

坂出天狗マラソン大会開催のため、車両交通規制を行います。ご迷惑をおかけしますが、ご理解とご協力をお願いします。



問 市産業観光課(☎44-5103)

## 第1回坂出市親子音楽会

うたって・おどって・手あそびいっぱい! みんなで作る楽しいコンサート

元NHK教育テレビ歌のお姉さんたちと一緒に、親子みんなで楽しく作り上げる参加型音楽コンサートを初開催! 親子で一緒にすてきな思い出をカタチにしませんか。



日時 3月1日(日) 13:30~15:00 (13:00開場)  
場所 市民ホール  
出演者 岡崎 裕美さん (歌とおはなし)  
細川 千津代さん (エレクトーン)  
細川 香織さん (歌)  
入場料 無料  
市ホームページ



問 市文化振興課(☎44-5036)

## 坂出市芸術士派遣事業 みんなとたきび



火のおこし方や扱い方を学びながら、たき火で食べ物を焼いて、みんなで食べてみませんか。

日時 2月15日(日) 10:00~12:00  
場所 交流の里おうごし  
芸術士 ぴん  
対象者 誰でも参加可(保護者同伴)  
定員 50人程度(申込先着順)  
持ち物 燃えにくい服、焼いてみたい食べ物  
料金 無料  
申込 1月31日(土) 12:00~、  
申込フォームにて  
※当日参加もできます。



申込フォーム

問 市こども課(☎44-5027)

## ふるさとウォーク ~川津のパワースポットを訪ねて~

「古のロマンのまち さかいで」の歴史的・文化的遺産を肌で感じながら、歩いてみませんか。

日時 3月1日(日) 9:00~ (8:30受付)  
集合場所 川津小学校  
コース 黒岩天満宮、春日神社などを巡る約6km  
参加料 無料  
申込 当日集合場所にて

問 市生涯学習課(☎44-5025)

## 農業委員と農地利用最適化推進 委員を募集します

農地の売買や転用の審査、耕作放棄地の解消などを行っていただく公募委員を募集します。

募集人数 ①農業委員18人  
②農地利用最適化推進委員(担当区域別)  
西庄町、江尻町、旧市・島しょ部、神谷町、高屋町、青海町、大屋富町 各1人  
川津町、林田町、加茂町、王越町 各2人  
府中町 4人

任期 7月20日から3年間  
応募資格 ①農業に関する識見を有し、農業委員会の所管事務(農地の売買や賃借の許認可など)を適切に行うことができるかた  
②担当区域で、農地利用の最適化の推進に熱意と識見を有するかた

推薦・応募 2月24日(火)~3月31日(火)、適任と思われるかたを本人の同意を得て3人以上の連名か団体代表者名で推薦または自らの応募により、所定の書類を市農業委員会事務局へ提出

問 市農業委員会事務局(☎44-5013)

## 人権擁護委員にお気軽にご相談ください

1月1日付で、法務大臣より4名が新任・再任され、9人の人権擁護委員が人権問題でお悩みのかたのご相談に応じます。

相談を希望されるかたは、市人権課へご連絡ください。

### 新任された委員

大西 浩史 田中 洋子

### 再任された委員

谷原 範保 安永 千鶴

### 在任中の委員

中村 修二 三木 友見 三野 郁子  
三野 秀行 山下 芳子

問 市人権課(☎44-5008)





## 12/7 「高校商業科の甲子園」で四国1位 坂商フェア セキレ

坂商生による販売実習「セキレ」がJR坂出駅前で開催され、多くの人でにぎわいました。同校はセキレに関する発表で、「全国高等学校生徒商業研究発表大会」において県勢初の四国大会1位に輝きました。



## 12/26 交流の里おうごしでピザ作り 冬休みトンボ学校

交流の里おうごしで冬休みトンボ学校が行われました。参加した親子らはピザ生地を伸ばして具材を盛り付け、ピザ窯で焼き上がるのを興味深く見守りました。竹の花器に花を生ける正月飾り作りもしました。



## 12/14 ひつし福王寺・夢・アート・スタジオで 福王寺一彦さんによるアート講座

夏に作品の入れ替えを行い、一段と迫力のある日本画が並んだ櫃石島のアート・スタジオにて、アート講座を開催しました。福王寺さんの解説を聞きながら日本画を鑑賞した後、岩絵の具などを用いて絵を描きました。



## 12/21 お祝いありがとっ♪ まろハッピーバースデーin楽市楽座

楽市楽座でさかいでまろのお誕生日会を開催しました。まろは子どもたちと「Let's まろダンス」を踊ったり、じゃんけん大会をしたり、坂出第一高校食物科製菓部の生徒にお祝いのケーキをもらったりしました。



## 12/14 外国人の皆さんと一緒に 香川のお雑煮を作ろう

外国人の皆さんと一緒に雑煮を作るイベントを開催しました。参加した外国人の皆さんは、あん餅や金時にんじんなどを白みそで調理し、初めてあん餅雑煮の風味を味わうなど、文化交流を深めました。



## 1/11 防災への決意新たに 令和8年坂出市消防出初式

新春恒例の消防出初式が、白峰中学校運動場で行われました。市内11消防団、市消防本部など合わせて483人・車両64台が参加し、小型ポンプ操法などを披露し、今年1年の防災への決意を新たにしました。



## 12/14 坂出市芸術士派遣事業 テープ大解放!貼って・切って・つなげて…?

さまざまな芸術分野に高い知識を有するアーティストを「芸術士」として派遣し、アートを通して子どもたちの可能性や感性、創造力を引き出す芸術士派遣事業が、市役所で行われました。5回目の開催となった今回は、芸術士のまこちゃんを招き、マスキングテープやシールを使ったワークショップを開催しました。



▲芸術士のまこちゃん(写真左)

会場では、白い壁や窓一面にマスキングテープを長く伸ばしたり、細かく切って形にしてみたり、丸いシールを水玉模様にして、子どもも大人も夢中になって表現し、乗り物やクリスマスなどをモチーフにしたカラフルな作品が完成しました。



## 12/22 川津小学校が2年連続最高賞 新聞コンクール入賞を報告

家族や友だちと一緒に新聞を読み、感想や意見をまとめる「第16回いっしょに読もう!新聞コンクール」において、川津小学校が団体部門の最高賞「優秀学校賞」に2年連続で選ばれました。個人部門でも、同校の中井智彩さん(中央右)が優秀賞、林祐衣さん(中央左)と大浦穂乃果さんが奨励賞に選ばれました。

## 12/22 市消防本部SNS部×坂出商業高校 消防と市の魅力を動画でPR

市消防本部SNS部と坂商情報技術科の生徒が、消防を知ってもらおうと制作したPR動画が完成しました。企画・撮影・編集を共同で行い、坂出商業高校での救助シーンや消防車両が瀬戸大橋を走行するシーンなど、臨場感あふれる仕上がりとなっています。PR動画(市公式YouTubeチャンネル)▶



坂出の話題や市政の動きを  
写真でお届け!





子どもが医療機関などを受診するときは、何を提示したらよいですか。

### マイナ保険証(または資格確認書)と医療費の受給資格者証をご提示ください。

従来の健康保険証は、令和7年12月1日をもって廃止され、現在はマイナンバーカードの健康保険証利用(マイナ保険証)を基本とする仕組みに移行しています。医療機関などの受付では、マイナ保険証をお持ちのかたはマイナ保険証、マイナ保険証をお持ちでないかたは資格確認書をご提示ください。

また、本市では、18歳の最初の3月31日までの子どもを対象に、医療費助成を行っています。お子さんの出生時や市外からの転入時に申請の案内をし、「受給資格者証」を発行していますので、医療機関などを受診されるときには、マイナ保険証(お持ちでないかたは、資格確認書)と医療費の受給資格者証を忘れずにご提示ください。

図 市けんこう課(☎44・5006)

### 今月の乳幼児健康診査

図 市けんこう課(☎44・5006)

内 容	日 時		対 象 者	場 所
3〜4カ月児健康診査	3日(火)	13:00〜14:30	令和7年10月生まれ	地域保健センター
1歳6カ月児健康診査	19日(木)	13:00〜14:30	令和6年8月生まれ	地域保健センター
2歳児相談	12日(木)	9:15〜10:45	令和6年2月生まれ	地域保健センター
3歳児健康診査	26日(木)	13:00〜14:30	令和4年7月生まれ	市役所本庁舎本館2階大会議室

### 今月の子育てサポート行事

図 市けんこう課(☎44・5006)

内 容	日 時		対 象 者	場 所
ベビーマッサージ(要予約)	2日(月)	10:00〜11:00	1歳までの子どもとその家族	坂出子育てふれあいセンター(みどり保育園内)
離乳食講習	4日(火)	13:00〜14:30	4〜5カ月児の保護者	かがわ子ども・子育て支援センター 友愛館2階
ことばの相談(要予約)	12日(木)	13:30〜15:30	子どもの言葉の発達が気になるかた	地域保健センター
子育てサークル(要予約)	17日(火)	13:30〜15:30	1歳半までの子どもとその保護者	地域保健センター
すくすく教室(要予約)	17日(火)	13:30〜15:30	就学前までの乳幼児とその保護者	地域保健センター
こども相談(要予約)	20日(金)	13:30〜15:30	子育てに不安のあるかた	地域保健センター
もぐもぐ歯っぴいスクール(要予約)	27日(金)	10:00〜11:30	1歳までの子どもとその保護者	地域保健センター

### さかいで子育て支援センター まろっ子ひろば 図 35・8119

#### ひろば防災デー【香川県防災ナビを使ってみよう】

子育て家庭の「防災」について体験し、ヒントを学んで備えましょう。

日 時	2月13日(金) 11:00〜11:30
場 所	まろっ子ひろば2階
対 象	未就学児を育てている保護者とその子ども
申 込	不要
協 力	市危機管理課



開館時間 火〜金曜日 9:00〜18:00  
土・日曜日・祝日 9:00〜17:00  
休館日 2日(月)、9日(月)、16日(月)、24日(火)、27日(金)  
大橋記念図書館 ☎45・6677 FAX45・6678



「図書館だより」でも  
さまざまな情報をお届け中!

子どもでつながる。

未来でつながる。

## 図書館

### 図書館通信

#### 高校生によるよみきかせ&小物作り

坂出工業高校建築科3年生による、よみきかせ&小物作りのワークショップを開催しました。よみきかせでは、参加者は高校生の声に聞き入っていました。小物作りでは、文字のパーツを一つ一つ貼り付けて、名前や好きな言葉などのキーホルダーを作りました。パーツの配置を自分たちで考えて作ったキーホルダーは、唯一無二のすてきな仕上がりになりました。



### 今月のイベント

1日(日)	9:00〜	こどもプログラミング相談室(事前予約制)
4日(水)	10:00〜	わらべうたであそぼう
6日(金)	10:00〜	大人のわらべうた
7日(土)	14:00〜	こども映画の会
8日(日)	10:00〜	英語よみきかせ
//	10:00〜	本のリサイクル八日市
13日(金)	10:00〜	としょかんカンガルータイム
14日(土)	14:00〜	おはなし会
15日(日)	9:00〜	こどもプログラミング相談室(事前予約制)
//	10:00〜	親子と親子がつながる会(事前予約制)
21日(土)	11:00〜	おはなし会
22日(日)	10:00〜	読書会 biblur
28日(土)	11:00〜	紙芝居の会
毎週(土)	9:00〜	ぱそこん寺子屋(事前予約制)
毎週(日)	14:00〜	にほんご@坂出(第5日曜は除く)

### 今月のおすすめの本

はじめてであう きょうりゅう  
バスチャン・コントレール 作 / 岩波書店

児童



はるか昔にこの地球上で生きていた恐竜たちが、鮮やかな色合いで描かれている絵本。今の動物や乗り物と比較して、恐竜たちの大きさや暮らしを想像してみよう。

昭和100年今日は何の日  
河出書房新社編集部 編 / 河出書房新社

大人



昭和元年(1926年)から現在の令和までのおよそ100年間に起こった事件や出来事を、日付ごとに紹介。歴史を知るきっかけや話題のネタ探しにもぴったりな1冊です。

### 特集 PICK UP

#### トキメキ♥ストーリー(ものがたりコーナー)

2月といえばバレンタインデーということで、恋の物語の本を集めました。ミルクチョコのように甘いお話から、ビターチョコのようなほろ苦いお話まで、さまざまな味わいの恋の物語をお楽しみあれ。



### 移動図書館なかよしブックン

巡回予定表はこちら



### 今月の市民展示

絵手紙サークル「かもめ」の皆さん  
による「絵手紙」展



## レタスのサラダ



## 材料(2人分)

レタス	2枚
キャベツ	1枚
大根	約2cm
金時にんじん	約1cm
ホールコーン(缶詰か水煮)・大さじ1 りんご酢、薄口しょうゆ、オリーブ油	各小さじ1
砂糖	小さじ1/2
塩・こしょう	少々

A

クックパッドの坂出市公式ページ  
『キッチンまろのまかないレシピ』  
にも坂出の食材  
を使ったレシピを  
投稿中！



坂出の旬

さかいで健康  
クッキング

地産地消

## 作り方

- 1 レタスを手でちぎる。キャベツは短冊切り、大根、金時にんじんは千切りにする。
- 2 鍋に湯を沸かし、金時にんじん、キャベツをゆで、ざるにあげる。湯をきり、冷ます。
- 3 ボウルにAを入れてよく混ぜ、ドレッシングを作る。
- 4 ゆでた野菜にレタス、大根、ホールコーンを加え、ドレッシングであえて仕上げる。



## 今月の旬 レタス

レタスは11月中旬～3月上旬に多く  
出回り、主に関東へ出荷されます。今  
年は例年より虫が少なかったため、き  
れいなレタスが収穫できています。  
レタしゃぶなどの鍋料理にすれば、  
1人で1玉食べることができますよ。  
(有) 香川農園 香川 孝司 さん



園芸センターでの出荷作業

## 市地域包括支援センターオススメ

一緒にやりまい  
元気アップ体操

おうちでできる、簡単で手軽なストレッチや体操を紹介し  
ます！  
今月は、腰を柔らかくし、良い姿勢をつくりましょう。

- 1 背もたれのある  
椅子に座り、姿  
勢を正す  
体をひねって、  
背もたれを両手  
で持つ



- 2 体を反対側にひ  
ねる



□ 両手で背もたれを持っていないときは、持てるところまでやってみましょう。

健康  
One  
ポイント

## 頭寒足熱のメリット

頭寒足熱とは「頭部を涼しく保ち、足元を温める」という健康法  
です。人の身体は、頭部が熱を持ちやすく、足先は心臓から一番遠  
いために冷えやすいという特徴があります。

私たちの脳の重さは平均1500グラムほどで、体重のおよそ2%  
ですが、脳の中で使われる血液の量は、全身を100%としたとき  
におよそ15%になります。脳をうまく働かせるために十分な血流量  
を確保する必要があります。

足元を温めることで、脳を含めた全身の血行が良くなって、身体  
の冷えが改善し、自律神経が整います。そして基礎代謝、免疫力の  
向上が期待されます。

一方で、室内全体を暖房して汗ばむくらいの室温にすると、今度  
は身体表面の血流が増加して、身体の深部、つまり脳に回る血液が  
減ってしまって、脳の働きが鈍くなってしまうのです。

室内で暖房を使う場合、暖かい空気は軽いため天井に上がって  
しまいます。椅子に座った状態で、足元より頭部の室温が高くなっ  
ている場合が多いと考えられます。そのため、エアコンの設定温度  
は少し低めにし、温かい靴下を履き、カイロを使って足元を温め  
たり、電気カーペットや足元にファンヒーターを置いたりすること  
で、足元の室温を頭部の高さの室温より1.5℃高めにするのがベ  
ストといわれています。

市立病院糖尿病内科部長  
大工原 裕之 先生

## 健康教室

対 象 65歳以上の坂出市在住のかた

場 所 市かいご課地域包括支援センター(☎44・5091)

日 時	内 容	講 師	場 所
5日(木)	9:30～11:00	寒さに負けない「関節を柔らかく」	池田 健康運動指導士
10日(火)	14:00～15:30	ミュージック・ヒーリング	野方 音楽療法士
18日(水)	14:00～15:30	坂出発祥の体操「自彊術」を体験しよう	自彊術
19日(木)	9:30～11:00	音楽に合わせて体操教室	矢野 健康運動指導士
20日(金)	9:30～11:00	ヨーガで心も体もリラックス	福岡 健康運動指導士
6日(金)	9:30～11:00	コグニサイズ	リハビリ専門職
13日(金)	14:00～15:30	男性はつらつ教室	森 健康運動指導士
26日(木)	14:00～15:30	寒さに負けない「関節を柔らかく」	矢野 健康運動指導士

## 相談

場 所 市けんこう課(☎44・5006)

日 時	内 容	場 所
18日(水)	9:00～12:00	こころの健康相談(要予約)
16日(月)	9:00～12:00	栄養相談(要予約)

## 香川県緊急電話相談 毎日24時間受付

病院へ行くか、救急車を呼ぶか、迷ったときに、看護師な  
どが電話で相談に応じます。

一般向け(15歳以上) #7119

小児向け(15歳未満) #8000

## 休日当番医

休日当番医は都合により変更することが  
あります。受診の際は、当日の新聞紙面や  
坂出市医師会ホームページなどで確認し、  
事前に医療機関へお問い合わせください。

電話案内サービス(☎0570・000692)

坂出市医師会  
ホームページ



# 地域おこし協力隊REPORT #11

## 古へタイムスリップできる 讃岐国府まつりに参加してきました 【観光情報発信・にぎわい創出担当 杉山裕樹】

11月24日に府中町の鼓岡神社で開催された讃岐国府まつりに参加してきました。



今でいう県庁が、かつて府中町にあり、地域の魅力を伝えようと、地元府中町の皆さんで活動しているイベントです。

菅原道真がいた時代に当時の貴族が着ていた天平衣装を着る体験、発掘調査で分かった国府の姿、竪穴住居での昔の暮らし体験など、子どもから大人まで楽しめる内容ばかりでした。

そして、讃岐国府にゆかりのある、さかいでまろも遊びに来てくれました。地域おこし協力隊3人で天平衣装を着て一緒に記念写真を撮り、坂出の歴史を楽しめる良いイベントだと感じました。



### 坂出市地域おこし協力隊3名の 活動報告会を実施します

どなたでも無料で入場できます(予約不要)。

**日時** 2月12日(木)  
10:00~10:20 杉山 隊員  
10:20~10:40 竹内 空 隊員  
10:40~11:00 竹内 賢寛 隊員

**場所** 坂出市役所本庁舎本館3階中会議室2

## 育成センターだより

### 地域をつなぐ ボランティア活動



東部小学校6年  
宮武 明輝 さん

今年の夏休み、僕は野球の練習にいつも付き合ってくれるおじいちゃんの手伝いをしました。近所のアーケードに植えている花に水をあげたり、道路のごみ拾いをしたりしました。一緒にやってみて、おじいちゃんは、地域のために進んでボランティアをしている人だと気がきました。

みんなが快適に生活できる環境をつくろうとしているおじいちゃんに感謝の気持ちをもつとともに、自分にできることはないか、考えました。僕は一度きりの手伝いではなく、おじいちゃんと一緒に続けていけることを探して始めようと思いました。

そんな時、地域のごみの収集場所をカラスに荒らされて、以前からおじいちゃんや地域の人困っていることを知りました。そこでカラスに荒らされないように、ごみ出しの際に注意してほしいことを書いた看板を作りました。また、おじいちゃんと一緒に、ごみ収集の時間に様子を见に行つてごみ袋の点検をしたり、近所のごみを一緒に運んだりしています。

これからも、地域のみんなが気持ちよく過ごせるように、自分の時間の中で、自分にできることを続けていきたいと思っています。

## 外国人住民に伝わる「やさしい日本語」を学ぼう

### オノマトペは言い換えましょう！

今月のテーマ：日常会話



#### 《問の良い会話例》

—ありちゃんと会話しています。

ありちゃん：ケビンさん。今日はニコニコしていますね。何かいいことがありましたか。

ケビンさん：ニコニコ？

ありちゃん：ケビンさんは、楽しそうです。何かいいことがありましたか。

ケビンさん：娘からプレゼントをもらいました。とてもうれしかったです。

### ありちゃんポイント！

**ポイント** オノマトペは言い換えましょう！

(例)

雨がざあざあ降っている  
→雨がたくさん降っている  
床をピカピカにする→床をきれいにする

## 自分らしく生きる 障がい福祉通信

vol.47

### 障がい者虐待かも？と思ったら…

障がい者に対する虐待は絶対にあってはならないことです。暴力だけが障がい者虐待ではありません。拘束することや、脅しや暴言で心理的な苦痛を与えること、身の世話や介助をしないで放置すること、同意なく金銭を使い経済的なダメージを与えること、望まない性的接触を強制したりわいせつな映像を見せたりすることなども、虐待にあたります。

障害者虐待防止法では、全ての人が障がい者を虐待してはならず、虐待の疑いに気付いた際は速やかに通報する義務がある、と定められています。放置されることで、最初は軽微な虐待行為だったものがエスカレートし、重傷を負うような事件に発展してしまうことにもなりかねません。地域ぐるみの早急な対応や支援が、障がい者の権利や尊厳を守ることにつながります。誰が通報したのかを外部に知らせることはありません。もし虐待かも？と思ったら、市ふくし課までご連絡ください。

図 市ふくし課(☎44・5007)



あいさつや気になるワードを手話でどう表現するかをご紹介します。



親指を立てた両手を胸の前で上下する。



## くらの の 情 報

時…日時 場…場所  
対…対象者、応募資格など  
内…内容 定…定員  
料…料金 申…申込 他…その他

### スポーツ・イベント

五色台自然楽校〜早春の森歩きと  
つる細工を作ろう！〜

休暇村讃岐五色台（☎47・0231）

時 3月1日（日）午前9時30分〜午後3時  
場 五色台ビクターセンタークラフトハウス集合  
定 40人  
料 無料  
申 2月1日（日）午後3時〜、電話にて  
他 長袖長スボン・帽子・軍手・剪定ばさ  
み・弁当・飲み物・防寒対策持参



### みんなで健幸ウォーキング

坂出市スポーツ協会事務局（☎85・5354）

時 ①2月8日（日）②19日（木）  
午前8時30分〜受付、8時50分〜出発式、  
9時出発  
場 坂出市役所集合  
内 東大浜緑地から東西の運河を歩く  
（さかいで健幸マップのコース③）  
料 100円（保険料）  
申 ①2月5日（木）②17日（火）申込締切

### 第41回坂出市長杯綱引大会

北（☎46・4454）・井上（☎46・0359）

時 2月22日（日）午前9時30分〜  
場 市立体育館  
内 小学5・6年生の部、小学3・4年生の  
部男女混合6人制、一般の部男性3  
人以下、女性3人以上の混合6人制  
料 無料  
申 2月14日（土）までに、市立体育館（☎45・  
6670）へ

### 駅近「さかいで楽市楽座」

同実行委員会（☎46・2701）

●さかいで楽市楽座マーケット（生鮮食料品）  
時 2月15日（日）午前6時30分〜9時  
第166回さかいで楽市楽座 一月市  
時 2月15日（日）午前9時〜午後2時  
場 JR坂出駅前とその周辺  
他 イベント詳細はウェブで「さかいで楽市  
楽座」と検索！出店者随時募集中。

### 働く女性の家 一日講座

勤労福祉センター（☎46・2463）

①パンづくり②家庭料理  
時 ①2月18日（水）午前9時30分〜  
②2月20日（金）午前10時〜  
場 勤労福祉センター  
定 ①15人②20人（申込先着順）  
料 ①②1,000円（材料費）  
申 2月3日（火）〜、代金を添えて勤労福祉  
センター窓口にて

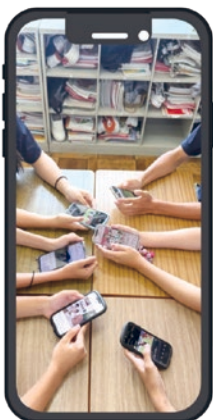
### 香川大学サテライトセミナー

市政策課（☎44・5001）

時 2月25日（水）午前10時〜11時30分  
場 坂出市役所本庁舎本館2階大会議室  
内 講演「外国人から見た日本語と、日本語  
教育・日本語学習」  
講師 インターナショナルオフィス准教  
授 塩田実香氏  
定 20人程度（申込不要）  
料 無料

## “教わる”より“一緒にやってみる” 坂出第一高校生によるスマホ相談会

「スマホ、ちょっと苦手・・・」そんなあなたへ、坂出第一高校生が  
マンツーマンで使い方を教えます。ゆっくりと丁寧にサポートします！



写真の撮り方や文字を大  
きくする方法、LINEスタ  
ンプの送り方など、「聞い  
てみたいけど今更聞けな  
い」そんなお悩みを一緒に  
解決しましょう！

日時 2月20日（金）14:00〜15:30（13:45〜受付）  
場所 坂出第一高等学校（駒止町2-1-3）  
定員 25人（申込先着順）  
参加料 無料  
申込 2月18日（水）17:30までに、申込フォ  
ームまたは電話にて



問 市DX推進課（☎44・5083）

### ふるさとの歴史散策

坂出市郷土史研究会（市生涯学習課中央公  
民館内坂出市文化協会事務局）  
（☎44・5025）

講師と一緒にふるさと坂出の歴史を学びま  
しょう。フィールドワークをする場合もあ  
ります。

時 ①2月14日（土）②3月14日（土）  
各日午後1時〜2時30分  
場 勤労福祉センター1階講習室1  
申 不要。直接お越しください。

### 令和7年度明るい選挙啓発ポスター展

市選挙管理委員会事務局（☎44・5020）

時 2月9日（月）〜13日（金）（11日を除く）  
午前8時30分〜午後5時15分  
場 坂出市役所本庁舎本館1階ロビー  
内 市内小中学生応募作品約50点を展示



### アライグマ・ネオトリア防除講習会

市農林水産課（☎44・5012）  
県みどり保全課（☎087・8322・3222）

外来生物法に基づく、計画的な防除への従  
事者を養成します。  
時 2月22日（日）午後1時30分〜4時30分  
場 川岡コミュニティセンター（高松市）  
申 2月9日（月）までに、電話または市農林  
水産課窓口にて

### 考古学講座「銭から見える古代・中 世の世界」

香川県埋蔵文化財センター（☎48・2191）

時 2月14日（土）午前10時〜11時30分  
場 香川県埋蔵文化財センター講習室  
定 40人（申込先着順）  
料 無料  
申 2月9日（月）までに、電話またはメール  
（☎maibun@pref.kagawa.jp）にて  
他 講師 松山大学経済学部教授 井上正夫氏

### 司法書士総合相談センター定例相談会

香川県司法書士会（☎087・821・5701）

時 2月21日（土）午後1時〜4時  
場 マルタス2階ROOM3（丸亀市）  
内 一般相談、法テラス相談、成年後見相談  
料 30分無料（前日までに要予約）

### 講座・相談

#### ガーデンセミナー「松の剪定と管理」

坂出緩衝緑地管理事務所（☎45・6820）

時 2月15日（日）午後1時30分〜3時45分  
場 番の州公園管理事務所  
定 20人（申込先着順）  
料 1,000円  
申 2月2日（月）〜、FAXまたはメールにて  
（☎43・5213、✉info@banosus.com）  
他 講師 NPOかみは中條達夫氏

#### 文学講座「紫式部日記」

坂出市文化協会 多田羅（☎46・5357）

時 2月1日（日）午後1時〜  
場 大橋記念図書館

#### 坂出法人会講演会

坂出法人会（☎45・5810）

時 2月27日（金）午後3時〜4時30分（2時  
30分開場）  
場 坂出ブランドホテル1階ルクソール  
講演「逆境からの栄光〜五輪・WBC・  
マスターズ秘話〜」  
講師 キヤスター・アナウンサー 松下 賢次氏  
定 100人  
料 無料  
申 2月13日（金）までに、電話にて  
他 講演会の後に懇親会（講師参加予定）を  
開催します。（希望者のみ定員50人・参  
加費別途）

#### 「相続登記はお済みですか月間」 司法書士無料相談会

香川県司法書士会（☎087・821・5701）

時 2月7日（土）午前10時〜午後3時  
場 市民ふれあい会館3階ホール  
内 相続登記・遺産分割・遺言などの相続相  
談、売買・贈与・名義変更などの登記相談  
申 不要。直接会場にお越しください。

### 募集

#### フードドライブ活動LOOPERにな がる輪〜笑顔の輪〜x坂出市役所

香川大学学生ESDプロジェクトsteep  
（✉steep.kagawa@gmail.com）

食品ロスを削減するために、ご家庭で余った  
食品を回収し、福祉団体などに寄付します。  
時 2月16日（月）午前10時〜正午  
場 坂出市役所本庁舎本館1階市民ロビー  
対 米、飲料品、レトルト・インスタント食  
品、缶詰、調味料、乾燥食品、お菓子な  
どのうち、以下の条件を満たすもの。  
①賞味期限が3月16日以降のもの  
②冷蔵、冷凍保存の必要のないもの  
③開封していないもの



広報クイズ&アンケート

クイズ正解者の中から抽選で3人に図書カード(500円分)が当たります。当選者の発表は商品の発送をもって代えさせていただきます。

クイズ  
坂出駅南口に新しいバス  
〇〇〇〇〇が完成します

アンケート  
1 よかった記事・よくなかった記事とその理由  
2 よりよい広報誌づくりのために、「広報さかいで」に関するご意見、ご感想

応募方法  
①クイズの答え②アンケートの回答③住所④氏名⑤年齢を記入の上、応募フォームまたは郵便はがきで下記までご応募ください。  
〒762-8601 坂出市室町2-3-5  
「広報クイズ&アンケート」係 宛  
2月27日(金)必着



フォーム  
はこちら

編集後記

今月号は、20歳の皆さんをお届けしたくて、はたちのつどいを取材してきました！2ページでは、すてきな振り袖やスーツに身を包んだ輝かしい姿や友人らと再会して楽しそうな様子をお伝えしています。3ページでは、式典の準備や進行などを頑張った地区代表の皆さんの声を聞いてみました。希望にあふれる皆さんの笑顔に元気をもらえた一日でした！（ま）  
川津小学校の新聞コンクール最高賞受賞や、坂出商業高校のセキレに関する発表が四国1位になるなど、市内の学校からうれしいニュースが続々と届きました。2月号のカメラレポートで紹介しています（16・17ページ）。坂出商業高校と市消防本部が共同で制作したPR動画は、プロ顔負けの迫力ある映像が見えます！今後も多方面で活躍する学生たちの姿をお届けしていきたいと思います。（あ）

相談あれこれ

相談名	日	時	場所・問合せ
行政相談	18日(水)	10:00～12:00	市総務課(☎44・5002)
人権相談	16日(月)	10:00～15:00	市人権課(☎44・5008)
インターネット上の誹謗中傷等に関する法律相談	予約制	10:00～15:00	市人権課(☎44・5008)  ◀相談予約
定例農家相談	9日(月)	9:00～11:00	市農業委員会事務局(☎44・5013)
経営・創業相談	予約制	9:00～17:00	坂出ビジネスサポートセンター Saka-Biz(☎85・3015)
法律相談	19日(木)	14:00～16:00	商工会議所(☎46・2701) ※商工業者を対象とした相談です。
税務相談	18日(水)	13:00～16:00	
経営相談 知的財産 IT・DX相談 金融相談 労務相談 記帳相談 事業承継相談 創業相談	随時	10:00～16:00	
年金相談(要予約)	第2(木)	10:00～15:00	本庁舎本館3階(☎087・811・6020) ※ご予約は、街角の年金相談センター高松
家庭児童・女性相談	毎週(月)～(金)	8:30～17:00	市こども課(☎44・5027)
障がい・療育相談	第2(火)	9:30～11:30	市ふくし課(☎44・5007)
手話通訳者設置	毎週(月)・(水)・(金)	8:30～17:00	 ◀相談予約  ◀手話通訳予約
育児相談	毎週(月)～(金)	8:30～17:00 8:30～17:00 9:00～17:00	子育て支援センター みどり保育園内(☎44・3930) きんかこども園内(☎46・8747) まろっ子ひろば内(☎35・7374)
子どもの発達相談(要予約)	月1回	13:30～14:30	かがわ子ども・子育て支援センター 友愛館(☎85・5277)
住宅耐震相談	毎週(月)～(金)	8:30～17:00	市建設課(☎44・5011)
福祉総合一般相談	毎週(月)～(金)	9:30～12:00	坂出市社会福祉協議会 福祉総合相談センター(☎45・1133) ※法律相談は事前に福祉総合一般相談を受けてください。
法律相談(弁護士相談日)	第3(木)	13:00～16:00	
社会保険労務士相談	第1・3(水)	9:30～12:00	
土地家屋調査士相談(6・9・12・3月実施)	第2(水)	9:30～12:00	
成年後見制度専門職相談(弁護士・司法書士)	第2(木)	13:00～16:00	坂出市社会福祉協議会内 成年後見センター(☎46・5038) ※3日前までに要予約
交通事故相談*	毎週(水)・(木)・(金)	8:30～17:15	勤労福祉センター内交通相談所(☎46・5511) *12日(休)閉所 *第4(金)9:00～15:00はうたづ安全安心ステーションでの出張相談を実施
交通事故相談(要予約)(弁護士相談日)	第1・4(木)	9:00～12:00	
教育相談	毎週(月)～(金)	9:00～17:00	市少年育成センター(☎46・2777)

QRコードは(株)デンソーウェーブの登録商標です。

おでかけ情報

まろ通信

☎市産業観光課 ☎44・5103



まろのスケジュール帳

※最新の予定は、市ホームページ「まろの部屋」を見てね。

7日(土) 11:00ごろ  
テングウォーク 松山小学校運動場

8日(日) 9:45ごろ  
坂出天狗マラソン大会 林田運動公園

15日(日) 11:00ごろ  
楽市楽座 JR坂出駅前

市民ホール

☎45・1505

火曜日休館

2日(月) 大学・短期大学・専門学校  
進学相談会

7日(土) 愛情と癒しのメレフラの祭典

8日(日) 第49回 香川フルート友の会発表会

11日(水・祝) 鈴木つばさ&ガーガーズ  
ファミリーコンサート

15日(日) 第3回ピアノリレーコンサート  
in 坂出市民ホール

28日(土) 坂出市医師会 健康教育講演会2026  
「今」を生きる100年人生の終い方

市民美術館

☎45・7110

入館無料

香川短期大学デザイン・アートコース  
卒業制作展2026 第1・2展示室

日時 2月5日(木)～8日(日)  
9:00～17:00 最終日は14:00まで

坂出市小学生版画展 第3展示室

日時 2月7日(土)、8日(日)  
9:00～17:00 最終日は15:40まで

第47回 毎日児童生徒書き初めコンクール

日時 2月13日(金)～15日(日)  
9:00～16:30 最終日は16:00まで

風景画の会 展覧会

日時 2月17日(火)～22日(日)  
9:00～17:00  
初日は12:00から、最終日は15:00まで

防災はじめての一步 vol.164



☎市危機管理課(☎44・5023)

災害は突然に！体温低下を防ぐ備え

災害は、いつどこで発生するか分かりません。地震による津波の発生や台風、洪水、雨天時の避難の際には、体がぬれて体温が低下する可能性もあります。今回は災害が発生したときに体温の低下を防ぐことができる防災グッズ、「エマージェンシーシート」を紹介します。

エマージェンシーシートとは、薄手のアルミ素材で作られた防寒用シートのことです。体から発する熱を反射し保温してくれるため、体温の低下を防いでくれます。また、手のひらサイズに折りたためるコンパクトさと、100円ショップなどでも手に入るコストパフォーマンスの高さがあります。それ以外にも、レジャーシートとして活用したり、万が一のトイレや着替え時などに視界を遮る壁としても利用できます。

小さな備えが、大きな安心につながります。いざというときに備えましょう。



さかいで131おとめ隊

● Jアラートによる全国一斉情報伝達訓練 2月6日(金)11:00ごろ

防災行政無線を使用した訓練放送を流し、全国瞬時警報システム(Jアラート)の起動確認を行います。

● 防災ひとくちメモ (FM SUN 76.1MHz) 2月4日・18日(水)12:07～、19:07～放送

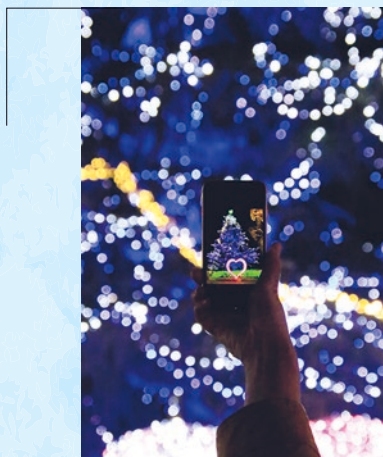


# #さかいで DAYS

応募はこちらのフォームから  
 岡 市秘書広報課 (☎44・5000)



坂出市内の風景やおすすめの場所、日常の一コマなどすてきな写真を紹介します。



(左)  
 @ハナミズキ広場  
 写真を撮る手を撮影しました！  
 (巽さん)

(右)  
 @香風園  
 闇に浮かぶ和傘、日本の美しさを感じ思わずシャッターをきりました。和傘が光に照らされ、何気ない夜が特別に見えました。  
 (坂出商業高校1年 長嶺友佳さん)

編集・発行 坂出市政策部秘書広報課  
 〒762-8001 香川県坂出市室町二丁目3番5号  
 ☎(0877)46-3111(代表)

この広報誌は、NITタウンページ㈱に委託し、市内全世帯に配布しています。配布に関するお問い合わせは、広報紙配布センター(☎0120-0300702)まで。



坂出市ではホームページや公式SNSでも役立つ情報を発信中！ぜひ友だち登録や「いいね！」してくださいね。



ホームページ



LINE



X(旧Twitter)



YouTube

