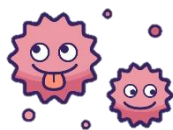
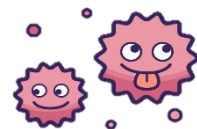


# あいいくだより

10月



## マイコプラズマ肺炎



マイコプラズマ肺炎は、「肺炎マイコプラズマ」という細菌に感染することによって起こる呼吸器感染症です。小児や若い人の肺炎の原因として、比較的多いものの一つです。例年、患者として報告されるもののうち約80%は14歳以下ですが、成人の報告もみられます。マイコプラズマ肺炎は1年を通じてみられ、秋冬に増加する傾向があります。

### 症状は？



感染するとまず発熱、倦怠感、頭痛などの症状があらわれ、その3～5日後から乾いた咳が出始めます。咳は解熱後も3～4週間ほど続きます。鼻炎や喉の痛み、腹痛などの症状が現れることもあります。

ほとんどが軽くすみますが、まれに重症化したり、中耳炎、無菌性髄膜炎、脳炎といった合併症を引き起こしたりすることがあります。

### 子どもから大人にもうつる？



マイコプラズマ肺炎は大人も感染することがあります。子どもが感染した際、看病をするママ・パパも感染しないように気をつけましょう。

症状は大人も子どももさほど変わりませんが、大人が感染した場合は熱が上がったり下がったりを繰り返したり、咳に痰が絡んだりすることがあります。また、子どもよりも大人の方が症状が重くなりやすく、特に高齢者は呼吸不全を引き起こす可能性もあるため注意が必要です。

### 感染経路や感染力は？

マイコプラズマ肺炎は、感染者の咳の飛沫などを吸い込むことで感染する「飛沫感染」と、感染者と身近で接触することなどで感染する「接触感染」によって感染します。

感染力はそこまで強くありませんが、家庭や学校など濃厚接触が起こりやすい場所では感染が広がることもあり、注意が必要です。



### 家庭内感染を防ぐ方法は？

マイコプラズマ肺炎の感染予防には、基本的な感染対策が有効です。普段から石鹸での手洗いを意識的に行い、家族でも食器やタオルの共有は控えるようにしましょう。

また、咳の飛沫からも感染することがあるので、会話をする際などはお互いにマスクを着用すると安心です。



## 11月のわくわくサークル「クリスマスの小物作り」

日時：令和6年11月27日（水）10：00～11：30

場所：西庄公民館1階和室



愛育会の  
Instagram

坂出市愛育会