

# さかいでのとしょかん 2023



坂出市立大橋記念図書館

# さかいでのとしょかん 2023

## 目 次

### ◎ 図書館平面図

1. 施 設	1
2. 沿 革	2
3. 基本方針	4
4. 利用案内	4

### ◎ 移動図書館巡回予定表

5. 予算・決算	7
6. 資 料	8
7. 利用統計	12
8. 行 事	14
9. 本のテーマ特集	16

### ◎ 図書館の自由に関する宣言

### ◎ 図書館員の倫理綱領

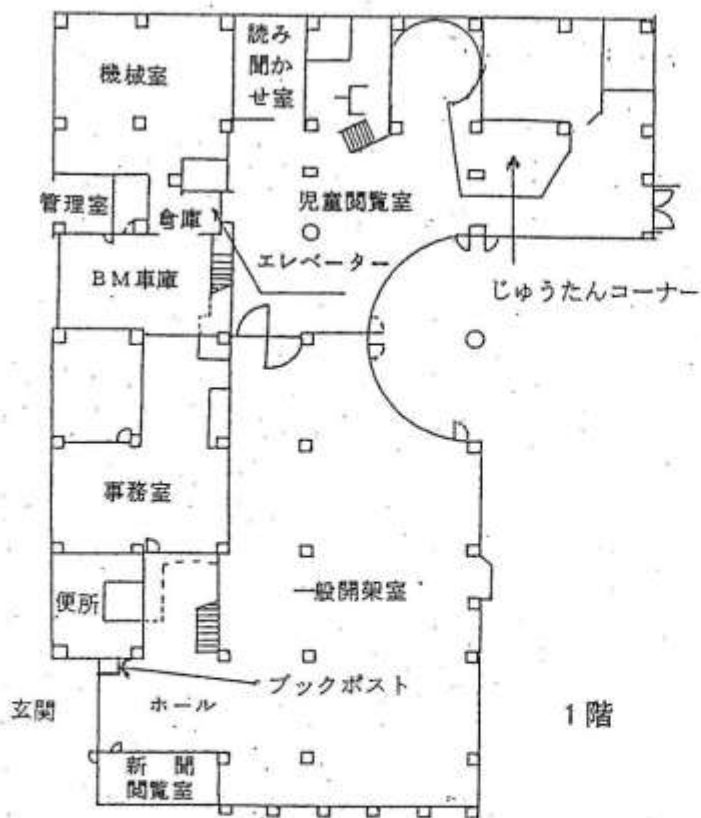
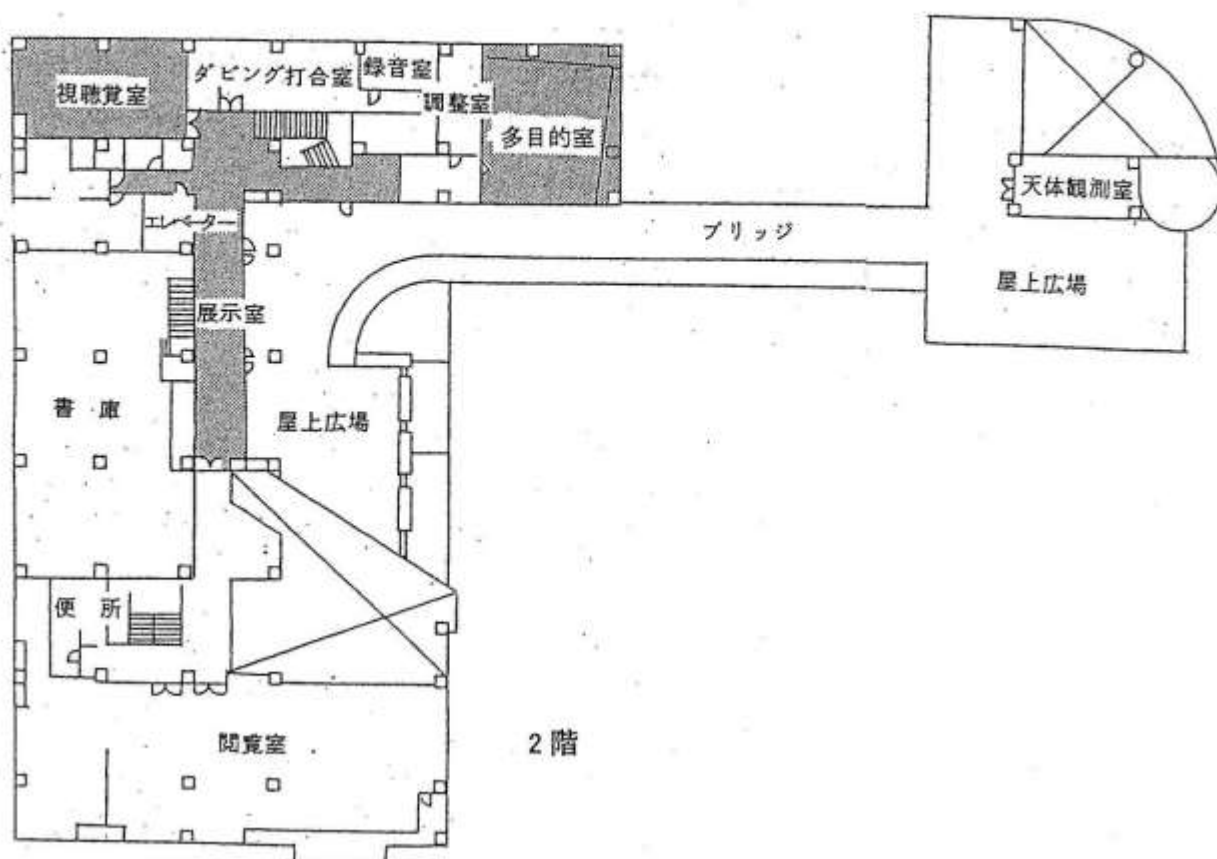
### ★ 表紙写真

「はらぺこめがね読みメンプロジェクト」

ワークショップ

令和4年9月17日

◎ 図書館平面図



## 1. 施設

1977年(昭和52)市内在住者大橋正行氏ご夫妻より、児童福祉資金として塩田跡地14,836㎡の寄贈を受け、児童図書館併設の新図書館建設基本計画に着手。1978年(昭和53年10月)新図書館建設工事に着工。1979年(昭和54年11月)坂出市立大橋記念図書館として新館開館。

敷地延面積	5,692 ㎡
建物延面積	2,235 ㎡
構造	鉄筋コンクリート2階建て (一部3階)
閲覧席	97席 内訳(1階)成人開架室18席、児童開架室19席、(2階)閲覧室56席
図書収容能力	15万冊
書架棚総延長	3.33 km
駐車場	26台 (内おもいやり駐車場3台、駐輪場50台)
中庭	「鳥瞰庭」 濱野年宏/作
移動図書館車	三菱ローザ改造車椅子用リフト装備、内科式書架2,000冊搭載 愛称:なかよしブックン
電算システム	導入年月:2001年3月、最新更新年月:2019年12月 メーカー名:富士通、業務用端末6台、利用者用端末2台、セルフ貸出機1台 使用ソフト:i L i s w i n g 21/W e V3、使用マーク:トーハン
パソコン	インターネット体験コーナー (1台) ぱそこん寺子屋 (15台)
視聴覚機器	プロジェクター (1台) 拡大読書器 (1台)
その他設備	太陽光発電システム10kw (屋上に設置、発電量表示液晶パネル付属) 天体望遠鏡 (口径200mm屈折式、赤道儀式架台) 障がい者用エレベーター 車椅子 (1台) 利用者用複写機 (1台) 「かがわこどもの駅」に登録 多目的トイレ (ベビーチェアー、おむつ交換台) 授乳室 (ソファ、おむつ交換台、ベビースケール設置) ベビーカー (1台) 自動体外式除細動機 (AED) セルフ貸出機 (1台) 図書除菌機 (1台) サーモカメラ (2台) 空気清浄機 (2台)

## 2. 沿 革

- 昭和 26 年(1951) (4 月) 大正 11 年より運営されていた鎌田共済会図書館の建物を借り受けて  
坂出市立図書館として開設、(6 月) 個人貸出しを開始
- 昭和 29 年(1954) (4 月) 団体貸出しおよび配本所の設置
- 昭和 30 年(1955) (5 月) 児童文庫を別室に設置
- 昭和 33 年(1958) (4 月) 開架式閲覧開始、移動図書館による巡回貸出しを開始
- 昭和 37 年(1962) 島しょ部に巡回配本を開始
- 昭和 50 年(1975) 目の不自由な方へ市広報を録音して配達する「音の図書館」を開設
- 昭和 51 年(1958) 坂出親子読書会が誕生
- 昭和 53 年(1978) (8 月) 移動図書館車を買替
- 昭和 54 年(1979) (11 月) 坂出市立大橋記念図書館として新館開館
- 昭和 55 年(1980) 市内小・中学校を対象に一日図書館学習として校外学習を開始
- 昭和 57 年(1982) 貸出し方法の一部を改正 (0 歳より、1 人 3 冊、15 日間貸出し等)
- 昭和 58 年(1983) (8 月) 林田公民館 (12 月) 府中公民館で個人貸出しを開始
- 昭和 61 年(1986) 大橋正行翁の胸像完成
- 昭和 62 年(1987) 女性読書会(女性作家を読む会)が誕生
- 昭和 63 年(1988) 貸出し方法の一部を改正 (個人 5 冊、団体 50 冊まで貸出)  
(7 月) 岩黒小・中学校 (12 月) 沙弥小・中学校に移動図書館の巡回開始
- 平成 4 年(1992) 櫃石小・中学校、与島小学校、瀬居中学校に移動図書館の巡回開始  
移動図書館車を買替 (2,000 冊を積載できるバス)
- 平成 7 年(1995) 県立図書館とのオンライン・ネットワークを開始 (相互貸借の電子化)
- 平成 12 年(2000) インターネット体験コーナーを開設
- 平成 13 年(2001) (2 月) インターネットによる蔵書検索を開始  
(3 月) 貸出方法を電算に変更、貸出冊数を 5 冊から無制限に変更  
(4 月) インターネットによるリクエストおよびレファレンスを開始
- 平成 14 年(2002) (4 月) 開館時間を延長 (火～金曜日) 9 時～18 時
- 平成 15 年(2003) (4 月) 移動図書館車を買替 (車椅子用リフトを装備)  
(6 月) ファーストブックを開始、(9 月) ばそこん寺子屋を開設  
(11 月) 図書館友の会発足
- 平成 16 年(2004) (9 月) ブックスタートを開始
- 平成 17 年(2005) (10 月) 市民展示コーナーを開設、(12 月) 坂出市子ども読書活動推進計画を  
策定、子どもの読書活動優秀実践図書館として香川県教育長表彰
- 平成 18 年(2006) (8・11 月) 郷土を題材にした大型紙芝居を作成  
(10 月) 第 1 回子どもお月見会を開催
- 平成 19 年(2007) (1 月) 健康情報コーナー(医療、介護、子育て支援情報)を開設  
(4 月) 東部・西部・中央小学校に移動図書館車の巡回開始(全市立小学校を巡  
回)、入館者計数機を玄関に設置、子どもの読書活動優秀実践図書館として文  
部科学大臣表彰、(6 月) 香川県立坂出工業高等学校にて第 1 回「朗読の時間  
-名作に触れる」を開催

- (10月) 健康情報コーナーに地域活性化(起業・就業支援、農業支援、郷土の食文化の情報)と暮らしの法律(裁判員制度、身近な法律情報)を追加して、「暮らし支援コーナー」とする、(11月) 電算システムを更新
- 平成 20 年(2008) (1月)「島田恭平翁文庫」を開設、(4月) 祝日開館を開始  
(7月) 自転車紙芝居を復活
- 平成 21 年(2009) (1月)「創業支援セミナー in 坂出」を坂出商工会議所、日本政策金融、四国経済産業局と共催  
(4月) 出前観光エキスチェンジ展示「瀬戸内の橋を渡って自由律～瀬戸大橋 VS しまなみ海道～」を鳥取県立図書館で開催
- 平成 22 年(2010) (6月) 香川テレビ放送網「KBN」の番組の中でお勧め本の紹介を開始、図書館友の会主催により第1回「図書館まつり」を開催  
(8月)「古のキーパーソン」コーナーを設置  
(11月) 太陽光発電を開始し、啓発のため液晶パネルで発電量等の情報表示
- 平成 23 年(2011) (3月) 坂出市子ども読書活動推進計画(第2次)を策定  
(7月) 学校図書館支援センター推進事業により学校図書館支援員を小学校に派遣
- 平成 24 年(2012) (3月) バス文庫を開設  
(8月)「せかいのえほんコーナー」を設置
- 平成 25 年(2013) (5月)「ティーンズコーナー」を設置  
(10月) 電算システムを更新
- 平成 26 年(2014) (4月)「読みメンコーナー」を設置し、「読みメンのーと」を配布
- 平成 27 年(2015) (5月) 入館者計数機を北側入り口に設置  
障がい者・妊婦用駐車場を整備、児童室トイレを洋式に改修  
屋外にパラソル・テーブル・イスを設置し市民が交流するスペースを整備
- 平成 28 年(2016) (3月) 坂出市子ども読書活動推進計画(第3次)を策定  
(4月) 学校図書館支援員は学校教育課に移管される
- 平成 29 年(2017) (11月) 児童室「ボランティアイチ押しコーナー」を設置  
(1月) 市民交流スペースに自動販売機を導入
- 平成 30 年(2018) (6月) 児童室北側出入り口ドア改修  
(3月) 親子コーナー整備
- 令和 1 年(2019) (4月) 授乳室整備 (ソファ、おむつ交換台、ベビースケール設置)
- 令和 2 年(2020) (2月) 防犯カメラ設置  
(3月) 図書館南駐車場を6台増設、東面に駐輪場新設、東側進入路を拡幅  
(4月) セルフ貸出機を導入
- 令和 3 年(2021) (3月)「すくすくえほんBOOK」を発行  
(6月) トイレ改修 (非接触型・洋式化・手洗い自動水栓化)  
(8月) 移動図書館車を買替  
(9月) 坂出市子ども読書活動推進計画(第4次)を策定

### 3. 基本方針（坂出市教育要覧）

「子どもでつながる。未来でつながる。」をスローガンに、市民の多様なニーズに迅速かつ的確に対応できるよう、情報提供機能の充実を図るとともに、課題の解決に役立つ図書や郷土に関する記録、その他必要な資料を幅広く収集し、地域の情報拠点として市民の暮らしに役立つ図書館づくりに努める。

また、学校と連携して、教材資料を提供することはもちろん、学校司書のスキルアップのため研修情報などの周知や定期的な情報交換を学校司書との連絡会で行い、情報の共有化に努める。

### 4. 利用案内

開館時間	火曜日～金曜日 午前9時～午後6時 土・日曜日、祝日 午前9時～午後5時
休館日	毎週月曜日（その日が祝日に当たるときは、その日以降において最も近い休日でない日）、館内整理日（毎月末日。ただし、その日が土・日曜日および祝日にあたる場合はその前日）、年末年始（12月29日～1月4日）、特別整理期間
個人貸出	貸出期間は15日間、冊数は無制限です。 期間内に読める冊数をご利用ください。 坂出市内在住もしくは通勤通学している方、宇多津町内在住の方を対象に図書館利用カードを発行します。 県内の他の公共図書館の利用カードを持っている場合は、そのカードを登録申請することにより利用が可能となります。 記載内容に変更があった場合は届け出が必要です。
団体貸出	貸出期間は1か月間、冊数は無制限です。市内の構成人員がおおむね10人以上の団体に対して図書館利用カードを発行します。
移動図書館	移動図書館車が図書館から遠い方のために市内を巡回しています。貸出期間は1か月間、冊数は無制限です。図書館利用カードは、図書館本館と共通です。
本の返却	貸出期間内に返却してください。図書館本館と移動図書館のどちらでも返すことができます。図書館が閉まっている時には、玄関横に設置しているブックポストに返すことができます。
本を探す	館内にある利用者用端末で本を探すことができます。（タッチパネル方式）
リクエスト	探している本が貸出中の場合には、予約ができます。 当館で本を所蔵していない場合には、相互貸借制度を利用して、他の公共図書館から本を取り寄せて借りることができます。 四国外の公共図書館の場合は、送料は利用者負担となります。
館内でのインターネット利用	インターネット体験コーナーで、情報を探すことができます。ただし、画面の印刷はできません。

館外からのインターネット利用	図書館の蔵書検索ができます。 ご自身がお借りになっている資料の確認ができます。(事前の登録が必要) 貸出中の資料には予約ができます。(事前の登録が必要)
レファレンス	暮らしの中の疑問や調べ物のお手伝いをします。
貸出禁止資料	著作権法のために貸出ができない資料(新刊雑誌など)、形態や内容が貸出しに適していない資料(新聞、古文書など)は貸出禁止です。
図書館利用カードの紛失	図書館利用カードを紛失または損傷したときは、図書館利用カード再交付申込書により、申請日の翌日以降に新しいカードを発行します。(ただし、損傷したカードを持参した場合には、即日発行)
本の紛失	本を紛失または損傷したときは、現品で賠償をしていただきます。
資料の複写	図書館の資料に限り、著作権法の範囲内で複写できます。 モノクロ1枚10円、カラー1枚50円
広報	<ul style="list-style-type: none"> <li>・「としょかん」大人向き図書館報＝毎月発行</li> <li>・「こどもとしょかん」子ども向き図書館報＝毎月発行</li> <li>・「ティーンズとしょかん」中高生向き図書館報＝隔月発行</li> <li>・坂出市広報誌「広報さかいで」で行事などの紹介＝毎月</li> <li>・香川テレビ放送網(KBN)の番組「いきいきワイド」のなかで「図書館マップ」としてお勧め本・行事などの紹介＝月2回</li> <li>・FMサン(ラジオ番組)で行事の紹介＝月2回</li> </ul>



◎ 移動図書館巡回予定表

地区	日	駐 車 場 所				
1 府中	第1 火曜	10:00～10:30 マイルドハート	10:50～11:20 広域送水管理 センター	12:45～13:10 附属特別支援 学校	13:20～13:50 綾坂橋西	
2 加茂	第1 水曜			12:30～13:10 加茂小学校	13:50～14:30 加茂幼稚園	14:50～15:20 老健五色台
3 川津	第1 木曜	10:20～10:50 黒岩神社参道口	11:00～11:30 西 又	13:00～13:40 川津小学校	13:50～14:30 川津こども園	14:50～15:20 井出ノ上会場
4 東部	第1 金曜	10:00～10:30 杉仏公民館	10:50～11:20 ローズガーデン	12:40～13:40 東部小学校	13:50～14:30 中央幼稚園	
5 松山 王越	第2 火曜	10:00～10:30 俊 幸	10:50～11:20 神谷公民館	12:45～13:25 松山小学校	13:50～14:30 松山こども園	15:00～15:30 王越出張所
6 金山 江尻	第2 木曜			13:00～13:30 金山小学校	13:40～14:10 金山集会所	14:20～14:50 ニュータウン 江尻
7 附属	第2 金曜			13:00～13:40 附属小学校	14:00～14:20 附属幼稚園	14:40～15:20 ルンビニ幼稚園
8 島嶼 部	第3 火曜	10:00～10:45 櫃石中学校南	11:00～11:30 岩黒自治会館	13:00～13:20 与島開発セン ター	13:30～14:00 与島浦城	
9 林田	第3 水曜	10:00～10:30 新開公民館	10:40～11:00 J A林田支店	11:10～11:30 林田運動公園	12:40～13:10 林田小学校	13:30～14:30 林田幼稚園
						15:00～15:30 まるっ子ひろば (巡回中止)
10 府中	第3 木曜		11:00～11:30 府中団地	13:00～13:40 府中小学校	13:50～14:30 府中こども園	
11 西庄	第3 金曜	10:00～10:30 ウエストガー デン・清水園	10:40～11:10 きんかこども 園	13:00～13:30 西庄小学校	13:40～14:10 J R 八十場 駅 南	14:50～15:20 地活わかたけ
12 瀬居 東部	第4 水曜	10:00～10:25 本浦漁港	10:35～11:00 竹浦公民館	14:40～15:10 フラワーガー デン		
13 坂出 小	第4 木曜			12:45～13:25 坂出小学校	14:30～15:10 一高幼稚園	

※ 令和5年4月1日現在

## 5. 予算・決算

### (1) 決算額の推移

(単位 千円)

年 度	図書費	資料費	図書館費	教育費	一般会計
昭和 55	10,700	12,101	108,078	1,905,978	15,007,348
平成 2	7,844	10,605	99,865	2,270,717	22,291,475
平成 14	9,128	10,686	121,978	2,408,620	24,725,906
平成 22	10,923	12,274	133,878	2,959,086	23,874,657
平成 23	11,355	12,620	110,607	3,821,876	24,693,992
平成 24	11,586	12,748	97,287	2,117,174	23,411,502
平成 25	12,904	14,012	87,622	1,922,291	22,963,733
平成 26	12,478	13,578	95,771	1,828,971	21,980,774
平成 27	12,704	13,837	97,879	1,892,462	23,044,345
平成 28	12,869	14,077	89,343	2,014,643	22,356,278
平成 29	12,852	14,022	93,808	2,019,354	22,772,643
平成 30	12,886	14,064	87,037	2,029,008	22,891,810
平成 31	12,914	14,160	113,268	2,135,065	24,289,554
令和 2	12,934	14,256	94,306	2,348,131	29,960,509
令和 3	12,525	13,878	115,564	2,629,520	25,425,716
令和 4	12,554	13,898	89,421	3,967,544	26,846,240
令和 5	13,000	14,200	91,519	2,052,457	24,153,000

※1 資料費は、図書・視聴覚資料・新聞・雑誌の合計額

※2 令和5年度は、当初予算額

※3 平成23年度は、住民生活に光をそそぐ交付金により児童図書460万円を購入

※4 図書購入予算額は、平成22・24・25年度に各100万円の増額

### (2) 令和4年度、新規および主な事業

#### ① 坂出市子ども読書活動推進事業

坂出市子ども読書活動推進計画(令和3年度～令和8年度)に基づき、学校や関係部局と連携し子どもの読書機会の提供、保護者への啓発活動を行った。ボランティア育成講座を開催し、読書支援ボランティア団体等の活動を支援した。男性による読み聞かせ活動を啓発する「読みメンプロジェクト」を継続し、講演会やワークショップを開催して、家庭での親子読書推進に努めた。

#### ② 図書館出前事業

講師として飯間浩明氏を招き、坂出中学校に出向いて出前授業を、市役所本庁舎にて一般向け講演会を開催した。地区公民館、老人介護施設等に出向く出前講座「思い出話りの会」については、コロナ感染防止の対策をとり、1回開催した。

#### ③ 図書館施設整備事業

天窓防水修繕工事を行い、安全な施設環境を整備した。

## 6. 資料

### (1) 資料購入状況

(単位 冊、点、千円)

区 分	令和2年度		令和3年度		令和4年度	
	数 量	金 額	数 量	金 額	数 量	金 額
図 書	7,147	12,930	6,979	12,525	6,896	12,554
視聴覚資料	6	57	20	96	15	98
雑 誌	91	885	87	863	87	847
新 聞	9	374	10	394	10	399

※ 図書の数量は冊数、新聞・雑誌はタイトル数

### (2) 図書受入状況

(単位 冊、点)

区 分	前年度末	購 入	寄 贈	増加計	廃棄数	現在数
一般図書	104,053	4,477	198	4,675	3,378	105,350
児童図書	65,940	2,410	392	2,802	1,983	66,759
郷土資料	18,480	9	117	126	7	18,599
図書合計	188,473	6,896	707	7,603	5,368	190,708
雑 誌	1,992	894	75	969	1,123	1,838
視聴覚資料	2,622	15	14	29	1,257	1,394
所蔵資料数	193,087	7,805	796	8,601	7,748	193,940

## (3) 分類別図書所蔵数

(単位 冊、%)

区分 分類	一 般		児 童		計	
	数 量	構成比	数 量	構成比	数 量	構成比
(0) 総 記	6,609	5.3	533	0.8	7,142	3.7
(1) 哲 学	3,264	2.6	785	1.2	4,049	2.1
(2) 歴 史	7,644	6.2	2,638	4.0	10,282	5.4
(3) 社 会	11,506	9.3	2,782	4.2	14,288	7.5
(4) 科 学	5,995	4.8	3,862	5.8	9,857	5.2
(5) 工 学	6,432	5.2	1,676	2.5	8,108	4.3
(6) 産 業	2,675	2.2	980	1.5	3,655	1.9
(7) 芸 術	9,621	7.8	2,101	3.1	11,722	6.1
(8) 語 学	1,402	1.1	811	1.2	2,213	1.2
(9) 文 学	19,438	15.7	1,632	2.4	21,070	11.0
(F) フィクション	30,764	24.8	20,517	30.7	51,281	26.9
(K) 郷土資料	18,599	15.0	-	-	18,599	9.8
(C) コミック	-	-	668	1.0	668	0.3
(P) 紙芝居	-	-	2,110	3.2	2,110	1.1
(E) 絵 本	-	-	25,664	38.4	25,664	13.5
計	123,949	100.0	66,759	100.0	190,708	100.0

## (4) 資料の内訳

コーナー名	内 容
一般図書	高校生以上向きの本。日本十進分類法により分類番号順、著者名順に並べている。(背ラベル：青)
児童書	赤ちゃんから中学生向きの本。伝記は各ジャンルの人物の名前順。絵本は絵を描いた人の名前順、紙芝居はタイトル順に並べている。(背ラベル：赤)
郷土資料	香川県・坂出市に関する資料を収集、保存。(永年保存、背ラベル：黄)
暮らし支援	<ul style="list-style-type: none"> <li>・ビジネス（地域の活性化や個人の仕事を応援する資料）</li> <li>・暮らし支援（法律・福祉問題に関する資料）</li> <li>・医療支援（健康・医療・介護に関する資料など）</li> <li>・子育て支援（教育に関する資料）</li> </ul>
大活字本	大きな活字で印刷された本。
文学賞受賞作品	江戸川乱歩賞・芥川賞・直木賞の受賞作品。
岩波文庫	岩波文庫を集めたコーナー
ティーンズ	10代(中学生・高校生・大学生)向きの本。
国語教科書 推薦図書	小学校の国語教科書で紹介されている本。
せかいのえほん	英語、韓国語、中国語、ドイツ語、フランス語、スペイン語、ポルトガル語、イタリア語、ベトナム語、オランダ語、タイ語がある。

島田恭平翁文庫	調べ学習の本（食育、文化、障がい）、バリアフリー（点字絵本、LLブック）、地震・原発、こころといのちをみつめる本を集めている。
児童文学賞 受賞作品	日本絵本賞大賞・コルデコット賞・国際アンデルセン賞画家賞の受賞作品。
子育て支援 コーナー	男性の育児参加の普及と啓発を図るための本。 赤ちゃん向けの読み聞かせ用絵本。
大型絵本	大型の絵本。
大型紙芝居	郷土を題材に自作した大型紙芝居など。（団体貸出専用）
雑誌	1年間保存。最新号は館内閲覧。（季刊誌は2年保存）
新聞	四国新聞（明治21年10月～、永年保存） 朝日新聞（1年保存、縮刷版永年保存） 産経新聞、デイリースポーツ、日本経済新聞、毎日新聞、読売新聞、日本農業新聞、朝日小学生新聞、読売中高生新聞（1年間保存）
教科書	香川県坂出教科書センターとして、小学校から高等学校の教科書を展示。
津島文庫	昭和54年に寄贈された坂出市名誉市民「津島寿一」氏の所蔵資料。
岩瀬文庫	昭和37年に寄贈された岩瀬亀之進氏（元市議会議長）の所蔵資料。
ボランティア イチ押しコーナー	図書館友の会が学校や図書館等で読み聞かせに使った図書を展示・貸出。

## (5) 雑誌一覧

★ 一 般 ★	月刊自家用車	季刊文章歩道	MOE
明日の友	写真ライフ	P e n	★ 子育て支援 ★
アニメージュ	趣味の園芸	MORE	AREA with Kids
アルバトロス・ビュー	将棋世界	やさいの時間	F Q J A P A N
&Premium	小説新潮	ゆうゆう	月刊クーヨン
ウィズペッツ	小説すばる	月刊ランナーズ	k o d o m o e
VERY	すてきにハンドメイド	リンネル	母の友
E S S E	スポーツグラフィックナンバー	歴史街道	B a b y - m o
オール読物	住まいの設計	レディブティック	プレジデントファミリー
オレンジページ	壮快	★ 移動図書館 ★	
会社四季報	ダ・ヴィンチ	E S S E	
家庭画報	旅の手帖	きょうの料理	
からだにいいこと	中央公論	健康	
キネマ旬報	天然生活	趣味の園芸	
きょうの健康	月刊天文ガイド	すてきにハンドメイド	
きょうの料理	T R A N S I T	婦人画報	
C L a s i s m	ナスタウン	婦人公論	
暮らしの手帖	日経エンタテインメント!	文藝春秋	
C R E A	日経マネー	ゆうゆう	
クロワッサン	日経WOMEN	★ 児 童 ★	
芸術新潮	日経PC21	かがくのとも	
蛍雪時代	ニュートン	がっけんかがくえほん やってみたい	
現代農業	PHP	こどものとも012	
皇室	月刊P i a n o	こどものとも年少版	
K o r e a n a	美的	こどものとも年中向き	
月刊碁ワールド	B E - P A L	こどものとも	
T h e 2 1	婦人公論	宇宙のとびら	
サライ	プレジデント	ちいさなかがくのとも	
J T B時刻表	文藝春秋	テルミ	

※令和5年4月1日現在

## 7. 利用統計

### (1) 資料貸出数

(単位 冊、点、%)

区分	本館	自動車	個人計	団体	合計	構成比
一般図書	137,761	3,537	141,298	6,872	148,170	41.8
児童図書	160,485	17,848	178,333	12,966	191,299	54.0
郷土資料	1,105	0	1,105	169	1,274	0.3
雑誌	12,905	291	13,196	279	13,475	3.8
視聴覚資料	189	0	189	66	255	0.1
計	312,445	21,676	334,121	20,352	354,473	100.0

### (2) 分類別図書貸出数

(単位 冊、%)

区分 分類	一般		児童		計	
	数量	構成比	数量	構成比	数量	構成比
(0) 総記	2,076	1.4	1,047	0.6	3,123	0.9
(1) 哲学	4,471	3.0	2,565	1.3	7,036	2.1
(2) 歴史	8,043	5.4	9,168	4.8	17,211	5.1
(3) 社会	11,444	7.7	5,093	2.7	16,537	4.9
(4) 科学	9,165	6.2	15,959	8.3	25,124	7.4
(5) 工学	19,252	13.0	5,601	2.9	24,853	7.3
(6) 産業	4,775	3.2	2,227	1.2	7,002	2.0
(7) 芸術	7,937	5.3	7,276	3.8	15,213	4.5
(8) 語学	1,123	0.8	1,843	1.0	2,966	0.9
(9) 文学	11,343	7.6	1,761	0.9	13,104	3.8
(F) フィクション	67,588	45.5	42,817	22.4	110,405	32.5
(K) 郷土資料	1,282	0.9	-	-	1,282	0.4
(C) コミック	-	-	3,446	1.8	3,446	1.0
(P) 紙芝居	-	-	4,209	2.2	4,209	1.2
(E) 絵本	-	-	88,242	46.1	88,242	26.0
計	148,499	100.0	191,254	100.0	339,753	100.0

※ 団体貸出を含み、雑誌、視聴覚資料、相互貸借など一部資料を含まず

## (3) 利用状況推移

年 度	平成 30	令和 1 (平成 31)	令和 2	令和 3	令和 4	
本館開館日数 (日)	291	283	273	290	289	
自動車図書館開館日数(日)	160	161	150	146	147	
自動車図書館駐車場(箇所)	47	47	49	49	50	
入館者数 (人)	169,415	164,663	124,575	114,806	115,136	
総貸出数 (点)	345,127	340,186	332,591	352,018	354,473	
個人貸出数 (点)	323,474	318,980	314,078	330,827	334,121	
内本館 (点)	296,086	293,368	290,874	318,640	312,445	
内自動車図書館 (点)	27,388	25,612	23,204	12,187	21,676	
内児童 (点)	162,994	158,259	156,774	169,579	178,333	
個人貸出回数 (回)	60,685	60,535	56,126	54,558	60,851	
団体貸出数 (点)	21,653	21,206	18,513	21,191	20,352	
所蔵資料数 (点)	199,352	197,346	191,149	193,087	193,940	
図書受入数 (冊)	8,902	8,415	7,955	7,799	7,603	
内購入 (冊)	7,668	7,414	7,147	6,979	6,896	
内寄贈 (冊)	1,234	1,001	808	820	707	
図書除籍数 (冊)	5,347	10,283	13,387	5,985	5,368	
資料開架数 (点)	81,374	78,013	76,518	78,421	79,167	
個人登録人数 (人)	36,381	37,655	38,673	39,800	40,870	
内新規 (人)	1,367	1,269	1,093	1,063	1,067	
内有効 (人)	7,757	7,518	6,812	6,748	6,741	
団体登録数 (団体)	492	503	511	459	470	
インターネット利用(件数)	1,618	1,679	526	396	474	
レファレンス件数 (件)	3,438	3,968	4,632	3,344	3,181	
コピー枚数 (枚)	4,618	4,242	3,755	3,277	3,255	
リクエスト件数 (件)	8,781	8,884	9,798	9,820	9,246	
相互貸借	貸出数 (点)	299	217	174	208	191
	借受数 (点)	905	829	1,188	1,228	985
人口1人当り個人貸出(点)	6.29	6.26	6.24	6.68	6.79	
1日当り個人貸出 (点)	1,112	1,127	1,150	1,141	1,156	
1日当り入館者数 (人)	582	582	456	396	398	
人口 (人)	51,425	50,935	50,313	49,536	49,195	

※ 自動車図書館は、月1回、車で巡回して貸出する。

※ 貸出数・所蔵資料数は、視聴覚資料、雑誌を含み、単位は点数。

※ 人口は令和4年3月1日現在。



## (4) 個人登録者

(単位 人、%)

対象	年齢内訳	人数	比率	内有効	比率
児童	0～6歳	1,520	3.7	458	6.8
	7～12歳(小学生)	3,889	9.5	2,154	32.0
	13～15歳(中学生)	2,304	5.7	186	2.8
	小計	7,713	18.9	2,798	41.6
一般	16～18歳(高校生)	2,101	5.1	118	1.8
	19～22歳	2,693	6.6	97	1.4
	23～29歳	4,547	11.1	149	2.2
	30～39歳	5,536	13.5	555	8.2
	40～49歳	4,813	11.8	912	13.5
	50～59歳	4,050	9.9	532	7.9
	60歳以上	9,417	23.1	1,580	23.4
	小計	33,157	81.1	3,943	58.4
合計		40,870	100.0	6,741	100.0

※ 内有効は、年度内に利用のあった人数

## 8. 行事

## (1) 主催行事

(単位 回、人)

No.	事業名	事業内容等	実施日	回数	人数
1	ブックスタート (坂出地域保健センター)	読み聞かせの大切さを伝える	第1火曜日	12	243
2	子ども映画の会	子ども向け映画の上映会	第1土曜日	16	82
3	英語読み聞かせ 協力：グループあおむし	英語絵本の読み聞かせ等	第1土曜日	11	103
4	わらべうたであそぼう 協力：香川わらべうたの会	わらべうたで遊ぶ	第2水曜日	12	169
5	おはなし会 協力：坂出子どもの本を楽しむ会	絵本の読み聞かせ等	第2・3土曜日	20	181
6	紙芝居の会 協力：キラキラはあと	紙芝居の読み聞かせ等	第4土曜日	11	58
7	としょかんカンガルータイム 協力：夢ゆめクラブ・香川わらべうたの会・まるっ子ひろば・坂出市けんこう課・こども課	未就園児等を対象の、工作・各専門スタッフによる相談会・わらべうた・司書による本選びのお手伝い	第2金曜日	11	161
8	録音の会	市広報を録音し視覚障がい者へ送付	月末頃	11	69
9	ばそこん寺子屋 協力：ばそこん寺子屋	初心者向けパソコン教室	火・土曜日	93	1,055

10	こども茶道教室 講師：溝渕 保子	伝統文化の伝承	随 時	6	81
11	天体観察会 協力：四国天文協会香川支部	月や星、太陽黒点の観察会	随 時	7	278
12	夏のおはなし会	司書による読み聞かせ等	随 時	4	33
13	図書館学習	小学生等の図書館を利用した学習	随 時	1	11
14	職場体験学習	中学生・高校生等の就業体験学習	随 時	4	13
15	(公社) インテリア産業協会四国支部図書館ワークショップ	インテリアコーディネーターと作る僕・私の部屋	7 月 30 日	1	8
16	南条嘉毅氏図書館ワークショップ	瀬戸芸参加アーティストと作る土絵具ワークショップ	8 月 11 日	1	9
17	図書館イベント「本と珈琲と音楽と」	夜間開館して、大人のための読み聞かせ等を実施	10 月 29 日	1	204
出前事業					
18	八幡園出前講座	地域の障がい者支援サービス	第 2 水曜日	11	78
19	思い出語りの会	回想法で健康づくり	随 時	1	13
20	飯間浩明氏出前授業 (坂出中学校)	ことばハンターになるまで～国語辞典編纂者という仕事～	1 月 20 日	1	131
21	飯間浩明氏出前事業 (坂出市役所)	目からウロコなにほんご～言葉を相手に届けるコツ～	1 月 21 日	1	54
ボランティア育成講座					
22	はらぺこめがねボランティア育成講座	トークイベント～おいしい絵本のレシピ～	9 月 17 日	1	25
読みメンプロジェクト					
23	中垣ゆたか氏読みメンプロジェクト	ワークショップ、講演会	5 月 14 日	1	46
24	はらぺこめがね読みメンプロジェクト	おはなし会、ワークショップ	9 月 17 日	1	109
合 計				239	3,214

(2) 共催行事

No.	事業名	事業内容	実施日	主催
1	にほんご@坂出	日本で働く外国の人を対象にした日本語講座	毎週日曜日	坂出市国際交流協会
2	文学講座 講師：田山 泰三	古典を読む	第 1 日曜日	坂出市文化協会
3	読書会 b i b l u v	おすすめ本の紹介	最終日曜日	b i b l u v

4	本のリサイクル八日市	古本市	偶数月 8 日	図書館友の会
5	図書館まつり	ボランティア活動の啓発	5 月 8 日	図書館友の会
6	坂出工業高等学校「朗読の時間 名作に触れる」	高校生に向けた朗読会	11 月 10 日	図書館友の会
7	坂出中学校朝読	中学生に向けた朗読会	随 時	図書館友の会

### (3) 展示

No.	事業名	実施期間	主催
1	春の読書週間展示 みんなの夢でんしゃ	4 月 1 日～5 月 29 日	大橋記念図書館
2	教科書展示	6 月 8 日～6 月 23 日	文部科学省
3	市制 80 周年展	7 月 1 日～7 月 28 日	市史編さん所
4	秋の読書週間展示 本からとびだしたキッズルーム	10 月 1 日～11 月 23 日	大橋記念図書館
5	交通安全意識高揚に関するポスター 作品展	11 月 1 日～11 月 15 日	危機管理課
6	としょかんサンタのオススメ本	12 月 1 日～12 月 28 日	大橋記念図書館
7	学校図書館活動紹介コーナー	隔 月 随 時	学校教育課
8	市民展示コーナー	随 時	大橋記念図書館

## 9. 本のテーマ特集

月	一般室 1	一般室 2	ティーンズ
4 月	KAGAWA × ART	・世界を知る ・あたらしい生活	ようこそ！ティーンズ コーナーへ
5 月		・図書館記念日 ・ハタラクモノガタリ	
6 月	晴耕雨読	・もやもやスッキリ ・アップデート！デジタル生 活	音楽を奏でる本
7 月		・芥川賞・直木賞候補作家 ・おさかな天国	この夏はアツい読書を
8 月	ひんやりする本	・崇徳上皇ゆかりの地と伝説 ・大人のポプラ社	
9 月		・十人十色の恋模様	GO!GO!文豪！

		・認知症を知る	
10月		・エッセイを片手に	
11月		・#つながる図書館 ・ハマる翻訳小説	ファンタジーのトビラ
12月	司書の本棚	・目からウロコなにほんご ・お正月準備	がんばれ！受験生！
1月		・芥川賞・直木賞候補作家 ・お仕事応援フェア	
2月	本で一服	・お菓子の本 ・徳川家康と江戸時代	届け！想いを伝える贈り物
3月	祝！重要文化財～鍋島灯台～	・本屋大賞候補作家 ・もしもに備える防災特集	

月	児童室1 (よみもの)	児童室2 (絵本)	児童室3 (季節)
4月	ステップアップ	春よこい	友だちとなかよく 子どもの日
5月	未知との遭遇	おかあさん すき	香川の子どもの贈る100冊
6月		雨	おとうさん すき 七夕
7月	夏休みの宿題応援	夏のおはなし	課題図書 平和を考える
8月		虫 だいすき	平和を考える こわいはなし
9月	どうぶつ大集合！	のりものゴーゴー！	クッキングブック
10月	色で選ぶ物語	秋のおはなし	ノーベル賞 ハロウィン
11月		今よみたい世界の昔話	本の本
12月	人気作家大集合！	かがく・しゃしん絵本	サッカーで世界旅行 お正月
1月	ゾットするお話	冬のおはなし	お正月 節分
2月		あまーいおかしと恋のおはなし	節分 ひなまつり
3月	みんなちがってみんないい	しょくぶつ	ひなまつり さよなら こんにちは

## ◎ 図書館の自由に関する宣言

(主文)

日本図書館協会 1954採択 1979改訂

図書館は、基本的人権のひとつとして知る自由をもつ国民に、資料と施設を提供することをもっとも重要な任務とする。

この任務を果たすため、図書館は次のことを確認し実践する。

第1 図書館は資料収集の自由を有する

第2 図書館は資料提供の自由を有する

第3 図書館は利用者の秘密を守る

第4 図書館はすべての検閲に反対する

図書館の自由が侵されるとき、われわれは団結して、あくまで自由を守る。

## ◎ 図書館員の倫理綱領

(主文)

日本図書館協会 1980. 6. 4 総会決議

(図書館員の基本的態度)

第1 図書館員は、社会の期待と利用者の要求を基本的なよりどころとして職務を遂行する。

(利用者に対する責任)

第2 図書館員は利用者を差別しない。

第3 図書館員は利用者の秘密を漏らさない。

(資料に関する責任)

第4 図書館員は図書館の自由を守り、資料の収集、保存および提供につとめる。

第5 図書館員は常に資料を知ることにつとめる。

(研修につとめる責任)

第6 図書館員は個人的、集団的に、不断の研修につとめる。

(組織体の一員として)

第7 図書館員は、自館の運営方針や奉仕計画の策定に積極的に参画する。

第8 図書館員は、相互の協力を密にして、集団としての専門的能力の向上につとめる。

第9 図書館員は、図書館奉仕のため適正な労働条件の確保につとめる。

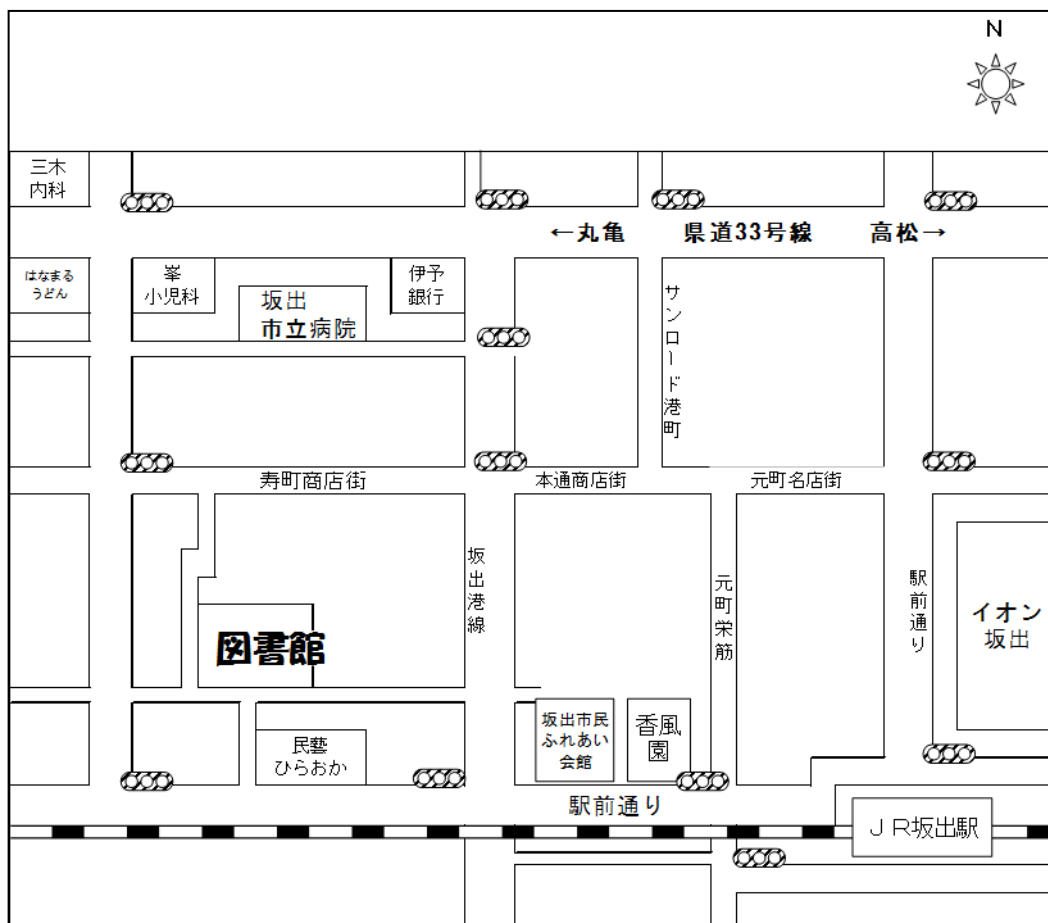
(図書館間の協力)

第10 図書館員は図書館間の理解と協力につとめる。

(文化の創造への寄与)

第11 図書館員は住民や他団体とも協力して、社会の文化環境の醸成につとめる。

第12 図書館員は、読者の立場に立って出版文化の発展に寄与するようつとめる。



J R 坂出駅から西に700m

隣接して美術館、郷土資料館、勤労福祉センターがあります。

さかいでの としょかん 2023

(坂出市立大橋記念図書館年報2023年版)

2023年10月 発行

編集・発行 坂出市立大橋記念図書館

〒762-0043

香川県坂出市寿町1-3-10

TEL 0877-45-6677

FAX 0877-45-6678

<https://www.city.sakaide.lg.jp/site/toshokan-top/>