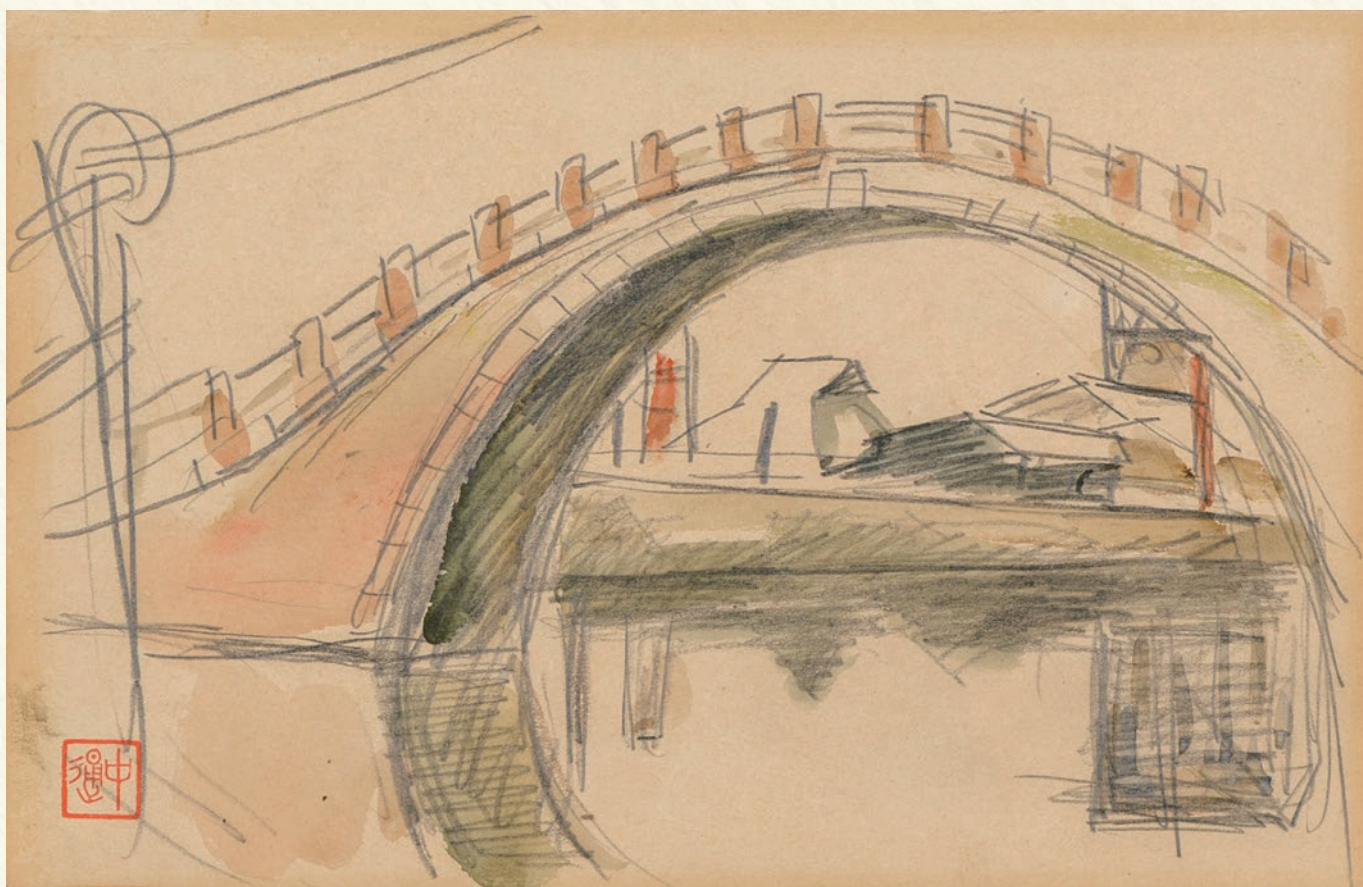


坂出ゆかりの作家シリーズ⑩



今西中通「両景橋（鉛筆淡彩）」（1941）

今西<sup>ちゅうつう</sup>中通(1908~1947)高知生。画家を目指して上京、川端画学校を経て独立美術協会に第1回展より出品。キュビズム的前衛の画風で受賞を重ね注目されたが39歳で死去。坂出には病氣療養のため昭和16年から約5年間、姉の嫁ぎ先近くに身を寄せ、西部小学校で図画教師をしながら瀬戸内の風景スケッチを描き続けた。市民美術館には坂出時代のスケッチ画112点が収蔵されている。

### ◆ 坂出を、頑張る人が元気になれるまちにしたい ◆



Saka-Biz センター長  
暁 直紀 (ひかりなおき)

1966年生まれ。大阪市立大学商学部を卒業後、P&Gジャパンに入社。その後、日本ヒルズ・コルゲートで副社長を務めるなど、グローバル企業4社で活躍。応募総数225人から3次の選考を経てSaka-Bizセンター長に就任。

2月末にオープンする坂出ビジネスサポートセンター (Saka-Biz: サカビズ) のセンター長に就任した暁直紀です。大学卒業後は30年以上にわたり、外資系企業5社で東京を拠点にいくつもの業界で働いてきましたが、東京一極集中の流れを見るうちに、日本の地方経済を元気にする仕事を通して社会に貢献したくなり、センター長に応募したのがきっかけで坂出市のご縁をいただきました。全国各地に広がるBizセンターですが、四国ではこの坂出市が初めての拠点になります。

どんな企業にも必ず強みがあると信じ、その強みを発見して活かしながら「お金をかけず知恵を絞って売り上げを伸ばす」コンセプトで、Saka-Bizから坂出を、香川を、四国を元気にしていくきっかけになるような貢献ができることを楽しみにしています。

Saka-Bizのオフィスは旧市役所の廃材をリサイクルし、市役所の皆さんがお金をかけずに知恵を絞って、オシャレで快適なスペースに仕上げてくれました。起業を目指すかた、新しいアイデアで現状を変えたい事業主の皆さん、何か新しいことにチャレンジしたいかた、小さな相談からでも結構ですので、まずはお越しください。

#### Saka-Biz オープン記念シンポジウム

日時 2月13日 (土) 14:00~16:00  
場所 坂出グランドホテル1階ルクソール  
料金 無料 ※要事前申込  
■申込・問い合わせ 坂出商工会議所 ☎46・2701



問 市企業活力推進室 ☎44・5103

### ◆ サポートの声 ◆

#### 私たちがサポートします!

新型コロナウイルス感染症終息の目途が立たない今、企業の強みを活かして「稼ぐ力」を創造するSaka-Bizの誕生は、まさに時宜を得たタイミングであり、心強く感じています。企業の皆さまがBizで得た気づきやアイデアをもとに「チャレンジ」を実行し、売り上げアップにつなげていただくことに大いに期待を寄せています。当所も、資金調達や販路開拓支援、その他各種支援制度の紹介等、さまざまな切り口から企業の皆さまを全力で支援して、地域活性化に努めてまいります。

坂出商工会議所 中小企業相談所長 赤木 浩



#### 企業のチャレンジを 応援します



### ◆ 相談者の声 ◆

昨年の12月~今年1月にかけて、Saka-Bizではプレ相談会を行いました。ここでは、実際に相談を体験した事業者の皆さんからいただいたコメントをご紹介します。



頭の中でイメージしていたことを、わかりやすく言葉にしてもらえた。卸売業/男性

いい気づきやたくさんのヒントをもらえました。小売業/女性

経営者は孤独。相談したことで目の前が開けた気分です。サービス業/男性

第三者の目線から見た自社への意見や提案を聞けてよかった。飲食業/男性

これから取り組むことにわくわくしています。飲食業/女性

コンセプトは「お金をかけずに売り上げアップ!」  
**Saka-Biz**が皆さんの  
チャレンジをサポートします

坂出市は、企業の支援拠点である「坂出ビジネスサポートセンター」(Saka-Biz: サカビズ)を、2月28日に開設します。

Saka-Bizの「Biz」とは、全国的にも広く展開している「Bizモデル」の略称で、現在までに23の自治体で開設されています。四国では、まだ開設している自治体はなく、Saka-Bizが四国初の「Bizモデル」になります。

この「Bizモデル」の最大の特徴は、1回1時間という相談の中で、相談者の強みを発見し、お金をかけずに、強みを活かした具体的な売り上げアップ戦略を提案することです。実際の相談では、業種や課題の大小にかかわらず、さまざまな相談を受け付けます。また、相談業務の中心となるセンター長を、全国から公募し、「ビジネスセンス」や「コミュニケーション能力」そして「情熱」を審査基準に、厳しい選考を行い決定します。本市でも、225人の応募者の中から選ばれた、暁直紀さんがセンター長としてみなさんの相談に対応します。それぞれの相談者に応じた、的確な提案を行うことは非常に難しいことですが、全国のBizとノウハウや支援事例を共有しながら、サポートしていきます。

**【利用案内】**  
利用時間 月~金 9:00~17:00 (祝日、年末年始を除く)  
場所 坂出市役所東館1階  
料金 相談無料 (事前予約制)  
2/1より電話、ホームページで相談予約・受付開始  
☎ 44・5103 (~2/28まで) 85・3015 (3/1~)

◀ Saka-Bizのロゴ  
応募総数331件の中から選ばれ、瀬戸大橋と瀬戸内海をイメージし、人と人のつながりを表現しています。

こうした今までになかった支援が、Saka-Bizを訪れる相談者にとって、これまでやりたくても踏み出せなかったことや、新たな挑戦を実践していく「きっかけ」になり、地域全体を巻き込んで坂出を元気づけることに繋がります。全国のBizの中には、「2カ月先まで予約が取れない」というところもあります。相談内容がまとまっていなくても大丈夫ですので、まずはお気軽にご予約・ご相談ください。

# 市の家計簿

市民の皆さまからの税金等が昨年度どのように使われたか、令和元年度決算報告、令和元年度決算より算定した健全化判断比率、令和2年度上半期業務状況（企業会計）、職員給与・定員状況を掲載します。

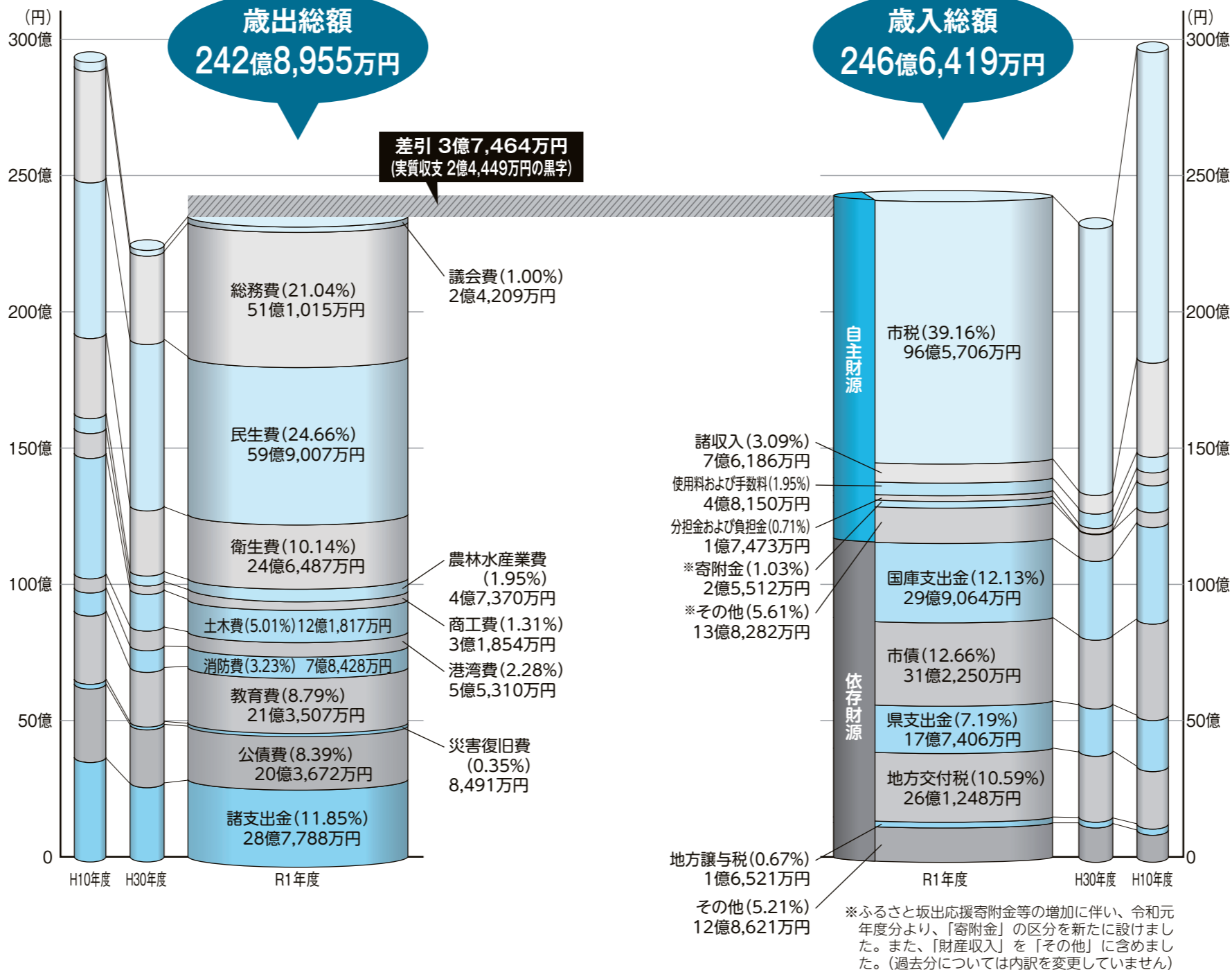
## 令和元年度決算報告

### 一般会計

#### 防災対策・人口増対策に重点

市税を主な財源として、学校、道路などの建設・整備をはじめ、福祉、消防、教育など市の行政運営の基本的な経費を計上した会計です。令和元年度決算については、市税は減少したものの、市債や地方交付税、ふるさと納税を主とする寄附金の増加により、歳入は前年度に引き続き増加しています。歳出についても、庁舎建設事業費や府中湖競技場トレーニングセンター整備事業費の増加により、前年度に引き続き増加しています。

令和元年度の歳入は246億6,419万円、歳出は242億8,955万円で、差し引き3億7,464万円となり、この中には翌年度へ繰り越した事業の財源1億3,015万円が含まれていることから、実質収支は2億4,449万円の黒字決算となっています。



令和元年度中に  
市民1人あたりに使われた金額  
(人口52,563人(令和2年4月1日現在)で算出)

**462,104円** (431,441円)

費目ごとに見てみると...

総務費	97,220円 (↑)	(65,740円)
民生費	113,960円 (↑)	(111,557円)
衛生費	46,894円 (↑)	(45,586円)
土木費	23,175円 (↓)	(26,232円)
教育費	40,619円 (↑)	(38,241円)
公債費	38,748円 (↓)	(39,650円)
その他 (諸支出金、消防費、商工費など)	101,488円 (↓)	(104,435円)

○内の矢印は平成30年度決算と比較した増減を表しています。  
( )内の数字は平成30年度決算。

### 用語解説

#### 歳入

**自主財源** 市町村が自らの手で徴収または収納できる財源

**依存財源** 国や県から交付されたり割り当てられるものなど

**市税** 市民税、固定資産税、軽自動車税など

**使用料および手数料** 施設やサービスの提供で得るお金

**分担金および負担金** 保育所や施設入居者の負担金など

**寄附金** ふるさと返出応援寄附金など

**その他(自主財源)** 財産収入、繰入金、繰越金

**市債** 道路や学校などを整備するために借り入れたお金

**国庫支出金、県支出金、地方交付税、地方譲与税** 国や県から交付されるお金

**その他(依存財源)** 利子割交付金、地方消費税交付金、ゴルフ場利用税交付金、自動車取得税交付金、国有提供施設等所在市町村助成交付金、交通安全対策特別交付金、地方特例交付金、配当割交付金、株式等譲渡所得割交付金、環境性能割交付金

#### 歳出

**議会費** 議会の運営など

**総務費** 総務、企画、財務、国際交流など

**民生費** 児童福祉、高齢者福祉、障害者福祉など

**衛生費** 検診、予防接種、環境保全、墓地整備など

**農林水産業費** 農業、水産業の振興

**商工費** 商工業、観光振興、消費者や労働者の対策など

**土木費** 道路や公園、住宅の整備など

**港湾費** 港湾や漁港施設などの建設、維持管理

**消防費** 消火、救急活動、防災対策など

**教育費** 学校、公民館、図書館等、教育施設の維持、整備など

**災害復旧費** 災害復旧に要する経費

**公債費** 施設整備などの借入金の返済

**諸支出金** 過年度支出、特別会計繰出金など

本市におきましては、今後とも行財政改革を積極的に推進し、限られた財源の中で「最少の経費で最大の効果」があげられるよう効率的な市政運営を進めていきます。



特別会計

特定の歳入をもって特定の事業を行う場合など、他の会計と区分して経理する必要のある場合に、法律や条例に基づいて設置しているものです。令和元年度の9の特別会計の決算状況は、次のとおりです。

会計名	歳入	歳出
国民健康保険	64億5,413万円	64億5,017万円
与島診療所	667万円	667万円
港湾整備事業	1億2,120万円	1,012万円
王越診療所	1,057万円	1,057万円
下水道事業	15億6,274万円	16億2,264万円
坂出駅北口地下駐車場事業	1億102万円	1億102万円
介護保険	58億9,027万円	58億254万円
介護保険介護予防支援	6,055万円	6,055万円
後期高齢者医療	9億1,804万円	9億1,605万円

Q 坂出市の財政状況は？  
～令和元年度決算により算定した健全化判断比率等について～

平成19年6月に「地方公共団体の財政の健全化に関する法律」が制定されました。この法律は、健全化判断比率等の財政指標を設け、その比率に応じて早期（経営）健全化基準（イエローカード）と財政再生基準（レッドカード）が定められています。平成20年度（平成19年度決算）から健全化判断比率等を公表し、平成21年度（平成20年度決算）からは、健全化判断比率等のうちいずれかが基準以上の場合は、財政健全化計画等の策定が義務付けられています。本市の健全化判断比率と資金不足比率は、下表のとおりすべて基準を下回り、本市の財政状況が「健全段階」であることを示す結果となりました。今後とも、行財政改革実施計画を着実に実行し、効率的な財政運営を行ってまいります。

健全化判断比率

本市の健全化判断比率は、すべて基準を下回りました。

(単位 %)

健全化判断比率	令和元年度決算	早期健全化基準	財政再生基準	用語の説明
実質赤字比率	- (▲1.79)	12.91	20.00	一般会計等の実質的な赤字額の標準的な収入に対する割合(財政運営の深刻度を示す)
連結実質赤字比率	- (▲36.87)	17.91	30.00	全会計の実質的な赤字額の標準的な収入に対する割合(地方公共団体全体としての運営の深刻度を示す)
実質公債費比率	10.5	25.0	35.0	一般会計等の実質的な借入金の返済額の標準的な収入に対する割合(資金繰りの危険度を示す)
将来負担比率	86.6	350.0		一般会計等が将来負担すべき実質的な負債の残高の標準的な収入に対する割合(将来負担の程度を示す)

資金不足比率

本市の資金不足比率は、全特別会計において、基準を下回りました。

(単位 %)

特別会計の名称	資金不足比率	経営健全化基準
病院事業	-(▲81.7)	20.0
下水道事業	-	
坂出港湾整備事業	-(▲533.3)	

※比率が算定されない場合は「-」で表示し、参考に黒字(資金剰余)の比率を「▲」で表示しています。

資金不足比率とは

各公営企業の資金不足額の事業規模に対する割合で経営状況の深刻度を示します。



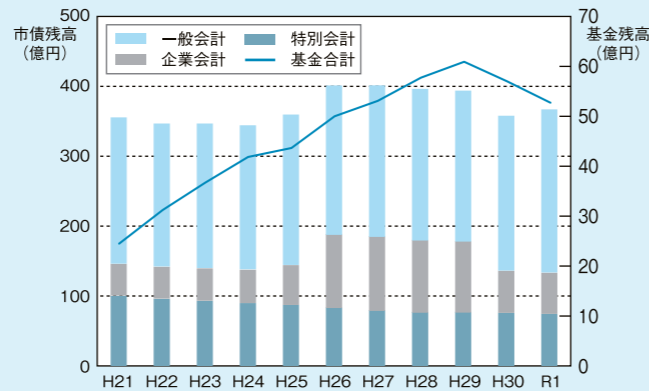
Q 坂出市の預貯金と借入金はどのくらい？

～基金と市債～

坂出市の預貯金にあたる基金残高は、令和元年度末現在、53億1,421万円となっています。

一方、借入金にあたる市債残高は、令和元年度末現在、370億4,054万円（一般会計236億54万円、特別会計76億6,838万円、企業会計57億7,162万円）です。

市民1人あたり 預貯金 10万1,102円  
借入金 70万4,688円



貸借対照表

(令和2年9月30日)

資産の部		負債・資本の部	
固定資産	142億1,249万円	固定負債	69億4,395万円
流動資産	6億909万円	流動負債	9億7,722万円
		繰延収益	54億9,169万円
		資本金	12億3,564万円
		資本剰余金	1億7,308万円
合計	148億2,158万円	合計	148億2,158万円

損益計算書

(令和2年4月1日～9月30日)

費用の部		収益の部	
営業費用	3億6,783万円	営業収益	2億3,258万円
営業外費用	4,976万円	営業外収益	1億8,821万円
特別損失	320万円	特別利益	0万円
当年度純利益	0万円		
合計	4億2,079万円	合計	4億2,079万円

延べ有収水量 上半期 1,034,374m<sup>3</sup> 前年度上半期 1,004,970m<sup>3</sup>

貸借対照表

(令和2年9月30日)

資産の部		負債・資本の部	
固定資産	61億5,698万円	固定負債	62億589万円
流動資産	45億536万円	流動負債	5億5,216万円
		繰延収益	9億928万円
		資本金	20億1,125万円
		資本剰余金	859万円
		利益剰余金	9億9,460万円
		評価差額等	▲1,943万円
合計	106億6,234万円	合計	106億6,234万円

損益計算書

(令和2年4月1日～9月30日)

費用の部		収益の部	
医業費用	26億6,806万円	医業収益	25億6,697万円
医業外費用	1億4,712万円	医業外収益	8,081万円
特別損失	476万円	特別利益	759万円
		当年度純損失	1億6,457万円
合計	28億1,994万円	合計	28億1,994万円

令和元年度決算状況(企業会計)

平成26年度より新地方公営企業会計基準を適用しています。

病院事業

貸借対照表

(令和2年3月31日)

資産の部		負債・資本の部	
固定資産	62億2,096万円	固定負債	62億1,018万円
流動資産	50億1,560万円	流動負債	8億6,539万円
		繰延収益	9億8,372万円
		資本金	20億1,125万円
		資本剰余金	859万円
		利益剰余金	11億5,917万円
		評価差額等	△174万円
合計	112億3,656万円	合計	112億3,656万円

損益計算書

(平成31年4月1日～令和2年3月31日)

費用の部		収益の部	
医業費用	56億2,996万円	医業収益	55億1,831万円
医業外費用	2億9,265万円	医業外収益	3億5,449万円
特別損失	664万円	特別利益	6,651万円
当年度純利益	1,006万円		
合計	59億3,931万円	合計	59億3,931万円

延べ患者数 入院 55,840人 外来 147,498人

企業会計

民間の会社のように、その事業の収入で支出をまかなう。独立採算事業で本市では下水道事業と病院事業があまり

# 市職員の給与と定員状況

## 職員の給与に関すること



### 人件費の状況(令和元年度普通会計決算より)

住民基本台帳人口 (2年1月1日)	歳出額 (A)	実質収支	人件費 (B)	人件費率 (B/A)	(参考) 30年度の 人件費率
52,792人	242億8,972万5千円	2億4,099万3千円	47億863万4千円	19.4%	21.6%

※人件費には、特別職に支給される給料・報酬を含みます。

### 職員給与費の状況(令和元年度普通会計決算より)

職員数 (A)※1	給 与 費				1人当たり 給与費(B/A)
	給 料	職員手当 ※2	期末・勤勉手当	計(B)	
480人	17億9,751万円	4億3,963万6千円	7億2,349万5千円	29億6,064万1千円	616万8千円

※1 職員数は、平成31年4月1日現在の人数です。

※2 職員手当には退職手当を含みません。

### 職員の平均給料月額、平均給与月額および平均年齢の状況(令和2年4月1日現在)

区 分	平均給料月額	平均給与月額	平均年齢
一般行政職	307,205円	389,669円	40.9歳
技能労務職人	298,597円	350,263円	50.8歳

### 職員の経験年数別・学歴別平均給料月額の状況(令和2年4月1日現在)

区 分		10年以上 15年未満	15年以上 20年未満	20年以上 25年未満	25年以上 30年未満
		一般行政職	大学卒	283,400円	344,800円
	高校卒	— 円	— 円	— 円	376,300円

※該当職員が3人以下の場合は、—で表示しています。

### 職員手当の状況(令和2年4月1日現在)

区 分	坂 出 市		国		
	期 末	勤 勉	期 末	勤 勉	
期末手当 勤勉手当	6月期	1.3月分 (0.725月分)	0.95月分 (0.45月分)	本市と同じ	
	12月期	1.3月分 (0.725月分)	0.95月分 (0.45月分)		
	計	2.6月分 (1.45月分)	1.9月分 (0.9月分)		
退職手当	支給率	自己都合	勸奨・定年	自己都合	勸奨・定年
	勤続20年	19.6695月分	24.586875月分	本市と同じ	
	勤続25年	28.0395月分	33.27075月分		
	勤続35年	39.7575月分	47.709月分		
	最高限度額	47.709月分	47.709月分		
	その他の 加算措置	定年前早期退職特例措置 (2~20%加算)		定年前早期退職特例措置 (2~45%加算)	
	調整額	職務の級等に応じて 調整額の制度有			
退職時特別昇給	無		本市と同じ		

※職員手当は、上記手当のほか、特殊勤務手当・時間外勤務手当等があります。  
期末手当・勤勉手当の( )内は、再任用職員に係る支給割合です。

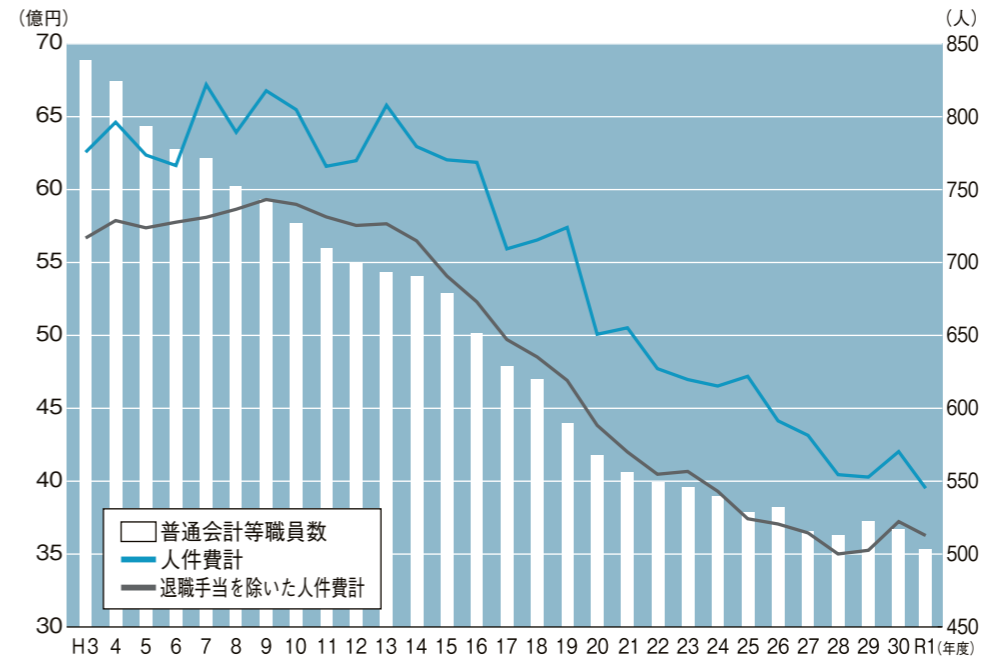
### 職員の初任給の状況(令和2年4月1日現在)

区 分	坂出市	国
一般行政職	大学卒 188,700円	182,200円
	高校卒 154,900円	150,600円

### 特別職の報酬等の状況(令和2年4月1日現在)

区 分	給料月額等	
給 料	市 長	885,000円
	副市長	679,000円
	教育長	610,000円
報 酬	議 長	554,000円
	副議長	483,000円
	議 員	433,000円
期 末 手 当	市 長	6月期 1.7月分 12月期 1.7月分 計 3.4月分
	副市長	
	議 長	
	副議長	
	議 員	

### 【普通会計における人件費決算と職員数の推移】



※定員適正化計画における普通会計職員数には、介護保険および後期高齢者医療関係職員数を含みます。

本市の職員数については、第二次定員適正化計画終了後の平成27年度以降は、同計画での目標職員数500人を基本とし、財政状況・類似団体との比較・行政需要の見通しや事務事業のあり方、民間委託の状況等を踏まえるとともに、年齢構成の平準化と人事の新陳代謝、また、再任用職員等の任用状況も考慮し、長期的な視点に立った定員管理を行っています。普通会計等では、平成3年4月時点で839人であった職員数を、令和2年4月現在で492人(再任用職員および任期付職員を除く。)まで削減し、この間の人件費の累計額では約253億円を削減しました。

また、給与等についても、平成19年4月に給与水準の引き下げや査定昇給制度の導入、平成21年度は特殊勤務手当の見直しを行いました。さらに、平成25年4月より退職手当の支給水準を段階的に引き下げ、同年10月から平成26年3月までの間市長・副市長・教育長および職員(医療職を除く。)について臨時特例による給与減額を行いました。また、平成27年4月からは、給与制度の総合的見直しとして、給料表の水準を最大4%程度、平均で2%の引き下げを行いました。さらに平成30年4月より退職手当の支給水準の引き下げを行いました。

今後も、市民の皆さまに良好な行政サービスを提供するため、必要な人材確保を図りながら、適正な定員管理を行うとともに適切な給与水準の維持により、総人件費の抑制に努めてまいります。

## 職員数に関すること

### 部門別職員数の状況と主な増減理由

(各年4月1日現在)

区 分	部 門	職 員 数		対前年 増減数 (人)	主 な 増 減 理 由
		平成31年 (人)	令和2年 (人)		
一 般 行 政 部 門	議会	6	6		
	総務	71 (2)	77 (5)	6	体制強化のための増
	税務	25	26	1	体制強化のための増
	民生	110 (6)	111 (6)	1	体制強化のための増
	衛生	55 (4)	57 (5)	2	体制強化のための増
	農水	21	20 (1)	▲1	業務体制見直しによる減
	商工	8	9	1	体制強化のための増
	土木	41	41		
	小計	337 (12)	347 (17)	10	
	特 別 行 政 部 門	教育	69 (2)	73 (12)	4
消防		74	77	3	体制強化のための増
小計		143 (2)	150 (12)	7	
公 営 企 業 等	病院	266 (2)	278 (3)	12	体制強化のための増
	水道	28	27	▲1	業務体制見直しによる減
	下水道	4	4		
	その他	28	30	2	体制強化のための増
	小計	326 (2)	339 (3)	13	
合 計	806 (16)	836 (32)	30		
		[927]	[890]	[▲37]	

(注) 1. 職員数は一般職に属する職員数であり、地方公務員の身分を保有する休職者、派遣職員などを含み、臨時または非常勤職員を除いています。

2. [ ]内は、条例定数の合計です。

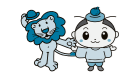
3. ( )内は、再任用職員・任期付職員で内数です。

### 一般行政職の級別職員数の状況

(令和2年4月1日現在)

区分	標準的な 職務内容	職員数 (人)	構成比 (%)
1級	主 事 技 師	52	19.3
2級	主 事 技 師	46	17.0
3級	係 長 主 査 主 事 技 師	48	17.8
4級	副主幹 係 長 主 査	31	11.5
5級	課長補佐 副主幹	45	16.7
6級	課 長 主 幹 課長補佐	27	10.0
7級	課 長	12	4.4
8級	部 長	9	3.3

※坂出市の給与条例に基づく給料表の級区分による職員数です。  
※標準的な職務内容とは、それぞれの級に該当する代表的な職務です。  
※再任用職員・任期付職員を除きます。



## 申告相談日程

受付時間 9:00～15:00

会場	月日	対象地区
坂出合同庁舎 4階大会議室	2月22日(月)	京町・室町・旭町・横津町・久米町・昭和町・入船町
	2月24日(水)	大池町・小山町・谷町・福江町・江尻町
	2月25日(木)	坂出町・御供所町・宮下町・常盤町・八幡町・新浜町・富士見町・青葉町・池園町・花町・沙弥島・番の州町・番の州緑町・番の州公園・川崎町・西大浜北・西大浜南
	2月26日(金)	中央町・築港町・白金町・寿町・本町・元町・文京町・駒止町・笠指町・沖の浜

受付時間 9:30～15:00

地区	会場	月日	対象地区
王越	王越出張所	2月17日(水)	王越町
加茂	加茂出張所	2月18日(木)	加茂町
		2月19日(金)	
府中	府中出張所	3月1日(月)	前谷・新宮・綾坂・石井・濃峰・小原・檀・辻田・さつきヶ丘・赤尾
		3月2日(火)	額・横山・城山・本村・弘法寺・西福寺・桜ヶ丘・本坊
与島	竹浦公民館	3月3日(水)	瀬居町 9:30～11:30
	与島公民館	3月3日(水)	与島町 13:00～15:00
林田	林田出張所	3月4日(木)	片山・北庄司・西梶・中川原・上林田・総社・東梶・林田団地
		3月5日(金)	浜中・浜西・港・須賀・新開・北須賀・大洲・立石
西庄	西庄公民館	3月8日(月)	西庄町
松山	松山出張所	3月9日(火)	大屋富町・青海町
		3月10日(水)	高屋町・神谷町
川津	川津出張所	3月11日(木)	井手ノ上・鋳物師屋・折居・峠・北峰・円造寺・東山・春日・昭和・六反地・山田
		3月12日(金)	蓮尺・小山団地・下川津・あけぼの・西又・元結木・西原・上西原・中塚・弘光・中原・下樋

※上記の相談日に来られない場合は、受付期限内に市税務課市民税係で受け付けます。申告漏れにならないよう、くれぐれもご注意ください。混み合う場合がありますので、ご了承ください。  
 ※新型コロナウイルス感染拡大防止のため、来所時はマスク着用および手指消毒にご協力をお願いします。また、申告に来所するのが難しいかたは、市税務課までお問い合わせください。

## 医療費控除を受けるためには「医療費控除の明細書」の添付が必要です！

### 【「医療費控除の明細書」を添付してください！】

○平成29年分の確定申告から、医療費控除を受ける場合には、医療費領収書の提示・提出が不要となり、代わりに「医療費控除の明細書」の添付が必要となりました。

※1 令和元年分の確定申告までは、これまでどおり医療費の領収書を提出することもできましたが、令和2年分からは、**必ず「医療費控除の明細書」の添付が必要**となります。

※2 **医療費領収書は自宅で5年間保存**し、税務署から求められたときは、提示・提出しなければなりません。

### 【作成は国税庁ホームページで！】

○確定申告書・医療費控除の明細書は、国税庁ホームページ「確定申告書等作成コーナー」で作成できます。  
 なお、国税庁ホームページ「確定申告書等作成コーナー」で作成した申告書等は、「e-Taxを利用して送信」できるほか、「印刷して税務署に郵送」することもできます。



## 確定申告に向けての税務署からの重要なお知らせ

### 【確定申告会場の感染症対策について】

○**新型コロナウイルス感染症の感染防止策**として、確定申告会場の混雑緩和のため、**会場への入場には「入場整理券」が必要**です。  
 「入場整理券」は、会場当日配付またはLINEで事前発行します。  
 なお、入場整理券の配付状況に応じて、後日の来場をお願いすることがあります。ご不便をおかけする場合がありますが、ご理解とご協力をお願いします。

### 【確定申告期前の申告書作成会について】

○令和2年分の確定申告では、申告相談のために例年来場されている一部のかた（おもに公的年金を受給されているかた）を対象として、期間中の混雑を緩和する観点から、**2月16日より前に、個別に早期来場のご案内を送付**しています。



# 令和2年分 税の申告相談受付がはじまります

受付期間 2月16日(火)～3月15日(月)

問 市税務課 ☎44-5004

令和2年1月1日～12月31日の1年間の所得等を申告するもので、令和3年度市県民税、国民健康保険税、介護保険料、後期高齢者医療保険料などの算定基礎となる非常に重要なものです。

## 申告が必要なかた

令和3年1月1日現在、坂出市に住所があるかた。ただし、次のかたは市への申告の義務はありません。  
 ①税務署へ所得税確定申告書を提出するかた②給与収入のみで年末調整されているかた③公的年金収入のみのかた  
 ※控除を追加する場合には申告が必要になります。また、所得がなかったかたでも、所得課税証明書の発行や、国民健康保険税の軽減判定などに影響がありますので、所得がなかった旨の申告をお願いします。  
 ※特定上場株式等の配当所得や上場株式等の譲渡所得等（源泉徴収ありの特定口座を選択した場合）について、所得税と住民税で異なる課税方式を選択する場合は、当該年度の納税通知書が送達される日までに、確定申告とは別に市への申告をしていただく必要があります。

## 申告に必要なもの

### ●本人確認書類（マイナンバー制度導入により必要となりました。）

- マイナンバーカードをお持ちのかたは  
 マイナンバーカードだけで、本人確認（番号確認と身元確認）が可能です。
- マイナンバーカードをお持ちでないかたは  
 番号確認書類と身元確認書類それぞれ1点ずつ計2点が必要になります。

### マイナンバーカード



### 番号確認書類 ※いずれか1つ

- 通知カード
- 住民票の写しまたは住民票記載事項証明書  
 （マイナンバーの記載があるものに限る）

### 身元確認書類 ※いずれか1つ

- 運転免許証 ●公的医療保険の被保険者証
- パスポート ●身体障がい者手帳
- 在留カード



### ●印鑑（認印可）

### ●所得の計算に必要な書類

- ①給与・年金所得者は源泉徴収票（なければ給与明細書、事業主の支払明細など）
- ②その他の所得者は収入金額と必要経費のわかる帳簿書類、領収書など
- ③農業所得者は収支金額のわかる書類（JAの集計表、収支内訳書など）、経費の計算に必要な書類など

### ●生命保険料、個人年金保険料、地震保険料などの支払額証明書

### ●国民健康保険税、国民年金保険料などの領収書（令和2年中に支払ったもの）

### ●障がい者控除を受ける場合は、身体障がい者手帳など

### ●医療費控除の明細書（平成29年分の申告から領収書の提出は不要）

※医療費の領収書は5年間保存する必要があります（提示または提出を求められる場合があります）

### ●国税電子申告の利用者識別番号がわかる書類（番号を取得されたかたで、市で確定申告をする場合のみ）

国税電子申告の利用者識別番号をお持ちのかたは、番号がわかる書類を持参してください。  
 利用者識別番号の取得については、e-Taxホームページ（<https://www.e-tax.nta.go.jp/>）をご覧ください。  
 ※世帯外のかたが代理で申告する場合、上記に加え、委任状および代理のかたの身元確認書類も必要です。

## 申告 Q&A 給与や年金以外の所得が20万円以下のときでも、市への申告は必要ですか？

20万円以下でも市への申告は必要です。所得税では、所得が発生した時点で源泉徴収を行っているなどの理由から、20万円以下の所得の場合には確定申告は不要とされています。しかし市県民税に源泉徴収制度がないため、他の所得と合算して税額を計算することになります。したがって、給与や年金以外の所得がある場合は、所得の多寡にかかわらず市へ申告する必要があります。

新型コロナウイルス感染拡大を防止するため、掲載イベント等の開催を中止・延期する場合があります。

### (仮称)坂出林田バイオマス発電所整備事業に係る環境影響評価準備書の縦覧について

問 市共働課 ☎44・5009

縦覧期間 2月16日(火)～3月16日(火)  
時間 8:30～17:15  
場所 市共働課、林田出張所、香川県環境政策課、イーレックス(株)  
※いずれも土日祝日を除く  
なお、イーレックス(株)のホームページでも準備書をご覧いただけます。(土日祝日も閲覧可能)

意見の提出  
ご意見のあるかたは、意見書をイーレックス(株)まで提出してください。

- ①意見書の記載事項
  - ・氏名および住所 (法人・団体は名称、代表者氏名、主たる事務所の所在地)
  - ・意見書の対象となる準備書の名称
  - ・準備書についての環境保全の見地からの意見 (理由を含めて記載)
- ②意見書の提出期限  
3月30日(火)まで(当日消印有効)

【説明会の日時・場所】  
①3月8日(月) 林田公民館 18:30～20:30  
②3月9日(火) 港自治会館 18:30～20:30

■意見書の提出および詳しくは、  
〒104-0031 東京都中央区京橋2-2-1  
イーレックス(株)発電部(☎03・3243・2216)へ

### 福王寺一彦アート講座、ひついで福王寺・夢・アート・スタジオ見学

問 市文化振興課 ☎44・5036

日本画家:福王寺一彦氏の岩絵具を使ったワークショップ(①)と同氏が櫃石島に構えたアート・スタジオの見学会(②)を開催します。

日時 ①WS 2月13日(土)12:30～17:00  
②見学 2月27日(土)13:00～15:00  
場所 旧櫃石小学校  
定員 ①10人(先着順) ②20人(先着順)  
料金 無料  
申込 2月1日(月)9:00～(電話のみ)  
備考 要予約



### 令和2年度 にぎわい創出事業 第2回 讃岐国府まつり

問 市産業課にぎわい室 ☎44・5015

菅原道真と崇徳上皇にちなみ「雅」をコンセプトとして、擬古堂での琴・サマカイト演奏や鼓岡文庫所蔵の宝物の展示、またスタンプラリーを行います。

日時 2月7日(日)10:00～14:00  
場所 鼓岡神社周辺(府中町)  
料金 無料  
主催 讃岐国府まつり実行委員会



駐車場  
お車でお越しのかたは、府中小学校の運動場をご利用ください。



### 子宮頸がん・乳がん検診の無料クーポン券について

問 市けんこう課 ☎44・5006

今年度に無料クーポン券が届いたかたは、有効期限内に受診すれば無料で検診が受けられます。まだ検診がお済みでないかたは、早期発見・治療のためにも早めに検診を受けましょう。

◀市指定の医療機関で受診する場合▶

有効期限 2月27日(土)まで  
医療機関へ電話予約をして、指定日時に受診してください。  
※指定医療機関の詳細については、クーポン券裏面をご確認ください。

◀集団がん検診を受診する場合▶

日程については、5ページを参照してください。

### 私のマイチャレ「健幸宣言」

～心も体もともに「健幸」であり続けたい～



中橋 孝彦 さん

12年前に娘の先生の助言から始めたマラソンを自分なりに楽しく走り、各地でマラソン大会に出場することが一番の楽しみです。ありのままの自分を出すことができ、心もスカッと発散し、何事も前向きに捉える自分があるように感じます。マラソン大会で沿道の声援を受けながら走ることも、大きな励みになります。そのために少し練習・努力も必要です。

坂出市には風光明媚なジョギングコースがたくさんあり、巡るごとに「いい街だな」と再認識できます。今年の天狗マラソン、丸亀ハーフマラソンはみんなで走れませんが、次回開催時には自己ベスト、そして沿道の皆さんを楽しくできるような頑張りです。



さつきヶ丘自治会(府中地区) 集会場・エアコン会議机等



### コミュニティ助成で整備

(一財)自治総合センターの宝くじ社会貢献広報事業の助成を活用し、集会場建設とコミュニティ活動に必要な備品整備を行いました。

- 詳しくは、市人権課(☎44・5008)へ
- 新任された委員(敬称略)
  - 三木 友見 (府中町)
  - 井上 賀博 (加茂町)
  - 木下 恵子 (王越町)
  - 野村 亮子 (林田町)
  - 神成 章 (京町一)
  - 三野 郁子 (八幡町三)
  - 中山 香代子(富士見町二)
  - 中村 修二 (西庄町)
  - 谷原 範保 (高屋町)
- 在任中の委員 (敬称略)
  - 久米町二丁目、昭和町一丁目、江尻町江尻新開の一部

### ご相談ください 人権擁護委員

1月1日付けで、法務大臣より次のかたが人権擁護委員に委嘱されました。本市では、9人の人権擁護委員が人権問題でお悩みのかたのご相談に応じています。お気軽にご相談ください。

### 地籍調査に伴う固定資産税の課税内容の変更について

国土調査法に基づいて実施された地籍調査の成果が法務局に送付され、登記簿の地積等が修正されますと、翌年度から固定資産税の課税地積、価格(評価額)などが変更されます。

令和3年度に固定資産税の課税内容が変更される(令和2年中に地籍調査の成果に伴い登記簿の地積等が修正された)地域は次のとおりです。  
・久米町二丁目、昭和町一丁目、江尻町江尻新開の一部  
■詳しくは、固定資産税に関すること  
市税務課(☎44・5004)  
地籍調査に関すること  
市地籍調査推進室(☎44・5016)へ

### J・アラートによる全国一斉情報伝達訓練放送を行います

緊急時における迅速かつ確実な情報伝達に資するため、防災行政無線を使用した訓練放送を流し、J・アラートの起動確認を下記の日程で行います。ご理解、ご協力をお願いいたします。

日時 2月17日(水) 11時頃  
内容 「これはJアラートのテストです」を3回放送  
エリア 市内全域  
※災害発生時などは、遅れたり中止したりする場合があります。  
■詳しくは、市危機管理室(☎44・5023)へ

### プロジェクト実施報告とご寄附への御礼

新型コロナウイルス感染症対応の最前線である坂出市立病院を応援するため、クラウドファンディングにより寄附を募集したところ、市内外のかたより多額のご寄附をいただき、目標金額を達成することができました。ご支援いただいた皆さまには、心より感謝申し上げます。

寄附者数 150人  
寄附金額 11,120,421円  
寄附金の用途 坂出市立病院へ全額送金し、感染症対応に必要な医療用防護服や資機材の購入に利用  
■詳しくは、市政策課(☎44・5001)へ

### 水銀が含まれる家庭ごみの出し方

水銀が含まれる家庭ごみを可燃ごみと一緒に出すと、焼却場のばい煙に水銀化合物が含まれ、環境汚染や健康被害につながる。場合によっては焼却場に操業停止の指示が出る恐れもあります。ゴミの分別徹底にご協力いただき、適正な排出をよろしく願います。

- 主な分別例
  - ・電池・ボタン電池
  - ・資源ごみ回収時に電池用コンテナへ
  - ・蛍光灯
  - ・不燃ごみへ(60cmを超えるものは、市が設置している回収ボックスへ)
  - ・水銀式の体温計・血圧計・温度計
- 市が設置している回収ボックスへ  
■詳しくは、市生活課(☎46・4503)へ

### 坂出市高齢者福祉計画および第8期介護保険事業計画(素案)のパブリックコメント実施について

坂出市では、介護サービスの利用状況と高齢者を取り巻く環境の変化を踏まえ、制度改正の趣旨や新たな課題に対応した総合的な施策の展開を図るための計画「坂出市高齢者福祉計画および第8期介護保険事業計画(素案)」について、市民の皆さまからのご意見をいただきたいため、パブリックコメントを実施しています。

募集期間 2月17日(水)まで  
閲覧方法  
○坂出市福祉事務所  
かごい課・ふくし課  
○各出張所  
○市ホームページ

対象者  
・市内に住所を有するかた  
・市内に事務所または事業所を有するかた、法人その他の団体  
・市内の事務所、事業所に勤務または市内の学校に在学するかた  
・その他、本計画に利害関係を有するかた、法人その他の団体

提出方法  
所定の様式(それ以外も可)に住所と氏名、フリガナ(団体の場合は所在地および団体名)を記入し、郵送・FAX・電子メールまたはご持参ください。

■詳しくは、市かごい課(☎44・5060、FAX 44・5028) ▷kaigo@city.sakaide.lg.jp)へ

新型コロナウイルス感染拡大を防止するため、掲載イベント等の開催を中止・延期する場合があります。

### 令和3年度 みのり教室・仲よし教室児童募集

#### ●みのり教室

- 時** 平日の授業終了後～午後5時※
- 場** 坂出市福祉会館3階(児童館)
- 対** 市内在住で、家庭において保育する人がいない小学生
- 定** 40人程度(応募者多数の場合は抽選)
- 料** 月3,000円(8月は6,000円)  
(別途保険料・おやつ代等が必要)

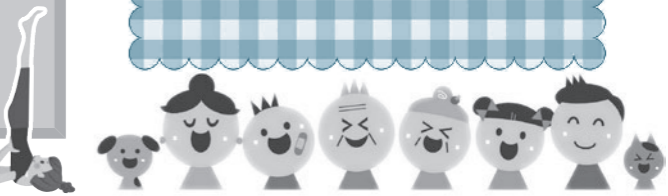
#### ●仲よし教室

- 時** 平日の授業終了後～午後6時※
- 場** 市内9小学校(東部・坂出・金山・林田・加茂・府中・松山・川津・西庄)に開設
- 対** 当該小学校在籍児童のうち、家庭において保育する人がいない小学生
- 料** 午後5時まで:月3,000円(8月は6,000円)  
午後6時まで:月4,000円(8月は7,000円)  
(別途保険料・おやつ代等が必要)

※長期休業期間中のみ利用可

- 申** 2月1日(月)～26日(金)にそれぞれの教室にてお申し込みください。
- 問** 市教育総務課(☎44・5026)

# くらしの情報



## イベント

### みんなで健康ウォーキング

- 時** ①2月14日(日)②25日(木) 午前9時～(受付8時50分)
- 場** 市民広場集合
- 内** 金山から笠山の裾野を歩く
- 料** 100円(保険料・会費無料)
- 申** ①2月10日(水)②21日(日) 申込締切

### パーキンソン病患者・家族交流会「集う場」

- 時** 2月9日(火)午前10時～11時30分
- 場** 綾川町梅の里社会福祉センター
- 申** 2月8日(月) 申込締切

### ガーデンセミナー

- 時** ①松の冬剪定②落葉樹の剪定
- 時** 2月14日(日)①午前9時30分～11時45分 ②午後1時30分～3時45分
- 場** 番の州公園管理事務所
- 料** ①②各15人(申込先着順) 500円
- 申** 郵便・FAXまたはメールで申込受付中。

### 自然観察指導員講習会

- 時** 3月13日(土)～14日(日)
- 場** 五色台少年自然センター(高松市)
- 料** 19,500円
- 申** 1月29日(金)～2月22日(月)

### 五色台自然楽校

- 時** 3月7日(日)午前8時50分～午後3時
- 場** 五色台ビクターセンター
- 内** つる細工作り・早春の森歩き・森づくり体験
- 料** 30人(申込先着順) 無料
- 申** 2月25日(木) 申込締切
- 他** 野外活動用の服装・弁当・車手・入浴の準備

### 赤ちゃんから伝えたい性教育

- 時** 2月6日(土)午前10時～11時
- 場** オンライン講座(ZOOM使用※要予約)
- 対** 小学校低学年までの子どもとその保護者
- 内** 命の大切さにつながる性についてのお話
- 他** 協力:助産師鈴木佳奈子氏
- 申** ※予約時にオンラインの説明をします。

### 五色台体験教室 早春のバードウォッチング

- 時** 3月6日(土)午前9時30分～正午
- 場** 五色台ビクターセンタークワフトハウス
- 料** 20人(小学生以下保護者同伴) 1人100円(保険料込)
- 申** 2月9日(火)～23日(祝)午後4時
- 他** 2月28日(日)まで「冬の野鳥写真展」を開催中。

### 第22回坂出歴史文化講座 「レキブソコウ」

- 時** 2月14日(日)午前10時～11時30分
- 場** 市民ふれあい会館
- 内** 四国へんろ前史(他)所(火)から旅へ
- 料** 50人 無料
- 他** 講師:市史編さん所所長 唐木裕志氏

### 募集・その他

- 県政モニター募集**  
県広聴広報課(☎087・8332・3021)  
(任期)4月1日から1年間  
県内在住の15歳以上のかた  
※常勤公務員など除外項目あり  
3月5日(金) 申込締切

### 第116回さかいで楽市楽座(二月市)

- 時** 2月21日(日)午前9時～午後2時
- 場** 駅前およびその周辺
- 申** ※出店者やパフォーマンス披露希望者も随時募集中。

### 冬の野鳥観察会

- 時** 2月7日(日)午前9時～正午
- 場** 満濃池森林公園管理事務所(☎57・6520)
- 料** 無料

### 大学通信教育合同入学説明会

- 時** 2月14日(日)午前11時～午後4時
- 場** おかやま未来ホール(岡山県)
- 対** 一般・高校生
- 料** 無料(HPから要予約)
- 申** ※中止等最新情報は同協会HPにてご確認ください。

### 四国学院大学 演劇公演

- 時** 2月18日(木)～20日(土)
- 場** 同大学SIPA研究所(☎62・2324)
- 料** ●青年団第84回公演「眠れない夜なんてない」  
一般3,500円、大学生2,500円、高校生以下500円
- 申** ●卒業公演「あいまいな死よ来たれ」  
2月25日(木)～28日(日)  
料 一般1,000円、大学生以下500円
- 場** 同大学ノトスタジオ(善通寺市)

### 令和3年度 准看護学生募集

- 時** (試験日)2月18日(土)午前9時～
- 場** 坂出市医師会附属看護学院(☎45・4080)
- 申** 2月16日(火) 必着

### 自衛官候補生募集

- 時** 自衛官候補生を随時募集しています。
- 申** 試験日は受付時にお知らせします。
- 対** 18歳以上33歳未満のかた

### 狩猟免許試験

- 時** 3月5日(金)～7日(日)
- 場** 県庁北館(高松市)
- 内** わな猟、網猟、第1・2種銃猟
- 料** 各5,200円(他種の狩猟免許を所持している場合は3,900円)
- 申** 2月12日(金) 申込締切
- 他** 市産業課(☎44・5012)では狩猟免許取得に要する経費の一部助成を行っています。(試験日前日までに要申込)

### 多重債務でお悩みのかたに

- 時** 四国財務局 多重債務者相談窓口
- 場** 四国財務局(☎087・8111・7801)
- 申** 四国財務局には借金を抱え悩んでいるかたのための相談窓口があります。弁護士・司法書士など専門家への引き継ぎも行います。受付時間は平日午前9時～正午、午後1時～5時で、相談料は無料です。まずはお電話ください。

### 冬のネイチャーゲーム

- 時** 2月23日(祝)午前9時～正午
- 場** 満濃池森林公園管理事務所(☎57・6520)
- 料** 無料

### 講座・セミナー

### 求職者向け職業訓練4月生募集

- 時** 4月2日(金)～9月30日(木)
- 場** 午前9時～午後3時10分
- 申** 18人
- 料** ●電気設備工事科
- 申** 4月2日(金)～11月26日(金) 午前9時～午後3時10分
- 場** ポリテクセンター香川(高松市)
- 料** 無料(テキスト代・作業着代別途)
- 申** 2月1日(月)～26日(金)にハローワーク職業相談窓口から応募

### かがわ長寿大学(西校) 受講生募集

- 時** 4月
- 場** 市民ふれあい会館・宇多津会場の2会場
- 申** 60歳以上のかた(4月1日現在で、過去にかがわ長寿大学の受講歴のないかた)
- 料** 45人程度(応募者多数の場合抽選)
- 申** 年間25,000円
- 申** 2月1日(月)～28日(日)に、往復はがきにて。

### 司法書士総合相談センター 定例相談会

- 時** 2月20日(土)午後1時～4時
- 場** 丸亀市生涯学習センター
- 内** 一般相談、法テラス相談、成年後見相談
- 料** 30分無料(前日までに要予約)

### 水道の漏水についてのお問い合わせ

- 時** 道路上および道路からメーターまでの間で漏水している場合
- 申** 香川県広域水道企業団 中讃ブロック 統括センター 坂出支所(☎46・4300)

### メーターから家庭内の各蛇口等までの間で漏水している場合

- 申** お知らせの水道業者または坂出市上下水道工業協同組合(☎45・4633)

## 今月の納税 税

- 国民健康保険税※……………8期
- 介護保険料……………8期
- 後期高齢者医療保険料……………8期

納期限は、3月1日(月)です。市税は納期内に納めましょう。お支払いは便利な口座振替で。

(※)の付いているものは、コンビニエンスストアや、スマホ決済アプリで支払えます。



# 相談あれこれ

相談名	とき	ところ
行政相談 男女共同参画相談	17日(水) 10:00~15:00	市総務課 (☎44・5002)
人権相談	15日(月) 10:00~15:00	坂出合同庁舎3階 (☎44・5008)
定例農家相談	8日(月) 9:00~11:00	市農業委員会 (☎44・5013)
税務相談 IT相談 経営相談 労務相談 金融相談 法律相談 創業相談 事業承継相談 働き方改革推進相談	17日(水) 13:00~16:00 10:00~16:00 10:00~16:00 13:00~15:00 10:00~16:00 14:00~16:00 10:00~16:00 10:00~16:00 13:30~16:30	市農工会議所 (☎46・2701) ※商工業者を対象とした相談です。 (要予約)
年金相談	第2(木)(要予約) 10:00~15:00	本庁舎3階 ※ご予約は、街角の年金相談センター高松 (☎087・811・6020)
家庭児童・女性相談	毎週(月)~(金) 8:30~17:00	市こども課 (☎44・5027)
障がい・療育相談	第2(火) 9:30~11:30	市ふくし課 ※事前に電話で実施の確認をお願いします。 (☎44・5007)
手話通訳者設置	毎週(月)・(水)・(金) 8:30~17:00	市ふくし課 (☎44・5007)
育児相談	毎週(月)~(金) 8:30~17:00	子育て支援センター みどり保育園内(☎44・3930) きんかこども園内(☎46・8747) まろっ子ひろば内(☎35・7374) ※9:00~17:00
子どもの発達相談	第2(水)(要予約) ①13:00~②14:30~	かがわ子ども・子育て支援センター 友愛館(☎85・5277)
住宅耐震相談	毎週(月)~(金) 8:30~17:00	市建設課 (☎44・5011)
福祉総合一般相談	毎週(月)~(金) 9:30~12:00	
法律相談(弁護士相談日) ※事前に福祉総合一般相談を受けてください	第3(木) 13:00~16:00	坂出市社会福祉協議会 福祉総合相談センター (☎45・1133)
社会保険労務士相談	第1・3(水) 9:30~12:00	
土地家屋調査士相談 (6・9・12・3月実施)	第2(水) 9:30~12:00	
成年後見制度専門職相談 (弁護士・司法書士) ※3日前までに要予約	第2(木) 13:00~16:00	成年後見センター 坂出市社会福祉協議会内 (☎46・5038)
交通事故相談	毎週(水)・(木)・(金)* 8:30~17:15	交通相談所 勤労福祉センター内 (☎46・5511)
交通事故相談(弁護士相談日)	第2(水)・第4(木) (要予約) 9:00~12:00	※相談日が変更となる場合あり。 *第4(金)9:00~15:00は うたづ安全安心ステーションで 出張相談を実施。
教育相談	毎週(月)~(金) 9:00~17:00	少年育成センター (☎46・2777)

# 学園だより

今月レポート 白峰中学校サッカー部  
してくれるのは 部長 2年 奥村 爽司さん



僕たち白峰中学校サッカー部は、現在2年生3人、1年生6人の計9人という人数が少ない中で、部活動に取り組んでいます。先輩と後輩の仲はとても良く、部内の雰囲気も明るいです。僕たちは、綾坂地区大会を勝ち抜き、県大会出場を目標にしています。サッカーは通常11人で行うスポーツなので、常に人数が不利な状況の中、どうすればより多く得点し、最少失点で抑えられるかを考えながら日々練習に励んでいます。また、1人1人に求められる力も大きくなるので、部活動に集中して臨むことはもちろんのこと、自主練習を行ったり、他のチームの試合を見て戦術を学んだり、どのチームよりも努力することを常に意識しています。サッカーが好きで集まったこのメンバーで、強い白峰中サッカー部をめざすとともに、先輩たちのように自分たちから大きな声で挨拶ができるチームになっていきたいです。

# 育成センターだより



坂出商業高校  
1年 大西 萌音さん

「日常生活に潜む魔の手」  
先日私は、高松市内の中学生が「万引きは絶対にダメ」というポスターを作成して地元のスーパーで配布し、啓発活動を行っている様子をニュースで見ました。そのニュースの中では、若年層の万引きに対する犯罪意識の低さが指摘されていて、その現状に私自身、大変驚きました。万引き防止のため、防犯カメラも設置されていますが、このような現状をみなさんはどう考えますか。「自分には関係ない」と思っていないか。しかし、今まで普通に生活していた人が突然、犯罪の世界に引き込まれるケースは少なくありません。  
最近では、著名人や大学生が大麻の所持や使用で逮捕されるケースもよく報道されていますが、万引きも薬物と同様に、一度手を出してしまうと同じ過ちを繰り返す危険性の高い犯罪行為です。まずは一人ひとりが、万引きの防止に向け、誘惑に負けない正しい判断力と行動力を身につけることが必要です。自分自身の人生に「犯罪者」という傷がつくことのないよう、警戒心を高め、強い心を持って日々の生活を過ごして行ってほしいと思います。

# minnano hiroba

みんなの広場

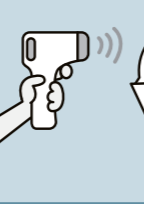
## 挑戦！おもてなし英会話

今月は、スポーツ観戦者やイベントの参加者に対し検温をするシチュエーションです。



Let me take your temperature. Please move your bangs to the side.

検温させていただきます。前髪をよけてもらえますか。



Like this? そうですね。

That's good. You don't have a fever. Please sanitize your hands too.

それでいいです。熱はないですね。手の消毒もお願いします。

新型コロナウイルスに関連してよく使われるようになった英語を拾ってみました。temperatureは気温、温度、体温を意味します。手指消毒液はhand sanitizer、無観客試合はa (behind) closed doors gameと言います。ちなみに前髪はアメリカ英語ではbangsですが、イギリス英語ではfringeと言うそうです。

## Szia!ハンガリー

ハンガリーのホストタウンとして、ハンガリーについて知識を深めましょう！！

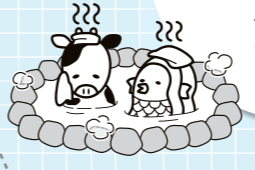
Q ハンガリーでも日本と同じように親しまれている「温かいもの」とはなんですか。

- ①こたつ ②温泉 ③はんでん



シャーラさん

正解…②温泉  
ハンガリーは温泉大国です。日本のように火山はありませんが、地下の比較的浅いところに熱源があり、地下水が熱せられることで温泉が形成されています。場所にもよりますが、日本の温泉と比べるとお湯の温度が低く、水着着用で男女混浴というところがほとんどです。若者や親子連れが集うエンターテインメント性の高い温泉や、地元の人々に愛される落ち着いた雰囲気の温泉、天然の温泉湖などさまざまな温泉に恵まれています。



## 広報クイズ

坂出ビジネスサポートセンター  
Saka-〇〇〇  
を開設します

ヒント：2~3ページ

はがきに、クイズの答え・住所・氏名・年齢・広報誌に対する感想を書いてお寄せください。

応募の宛先 〒762-8601 坂出市室町二丁目3番5号 市秘書広報課 宛

応募締切 2月8日(月)必着

正解者の中から抽選で3名様に、図書カード(500円分)を差し上げます。当選者の発表は、賞品の発送をもって代えさせていただきます。

先月号の正解 30(19人のご応募をいただきました。)



新型コロナウイルス感染拡大を防止するため、掲載イベント等の開催を中止・延期する場合があります。



# PHOTO

「昔も今も」  
坂出商業高校 2年 瀧本 乙華さん

市内の高校写真部より毎月とおきの1枚が届きます。来月は坂出第一高校！

## 防災

## はっさく vol.104 歩

「日頃の備え」  
防災用品  
以外にもできる

自然災害はいつ、どこで起こってもおかしくありません。いざという時に自分や家族を守るためにも日頃からの備えが大切です。今回は防災用品（非常持ち出し袋）以外にもできる「日頃の備え」をいくつかご紹介します。

**近隣の人の関係づくりをしましょう**  
非常時は、周囲に知り合いがいるとお互いに頼ったり相談ができます。普段から助け合える関係を築くようにしましょう。まずは、日頃の挨拶からはじめましょう。

**地域のことを知りましょう**  
迅速で的確な避難をするには、職場や住んでいる地域の地形や地盤の特徴などを知っておくことが大切です。自治体のハザードマップなどを参考にして避難場所は事前に決めておきましょう。

**お家キャンプで避難生活の練習をしてみましょう**  
いきなりの避難生活は大きなストレスになります。そこで、電気、ガス、水道を使わずに過ごす「お家キャンプ」をしてみるのをお勧めです。事前に避難生活のシミュレーションをすることで新しい発見もあります。

**免疫力を高めましょう**  
「健康の備え」は災害時に発生しやすい感染症の予防にも有用です。バランスのとれた食事と十分な睡眠で免疫力を高め、健康な体を作りましょう。

さかいで131おとめ隊\* 照下 希久子(市立病院庶務課) 問合せ先▷市職員課危機監理室(☎44・5023)

\*さかいで131おとめ隊とは市女性職員有志による防災チームです。 問合せ先▷市政策課(☎44・5001) 市けんこう課(☎44・5006)

「キレイキレイのまち 坂出」プロジェクト通信 & LION

歯の汚れに合った 落とし方をしましょう

ライオン(株)オーラルケアマイスター 平野 正徳 さん

歯の汚れの「種類」と「対処法」

歯の汚れの種類には、食べかすのほかに「歯垢」「歯石」「着色汚れ」などがあります。汚れが付着した歯は、見た目が悪くなるだけでなく、むし歯や歯周病、口臭の原因にもなるため、毎日のケアが大切です。

《代表的な歯の汚れ》

歯垢	歯石	着色汚れ
----	----	------

画像提供：(公財)ライオン歯科衛生研究所

歯の汚れに対するオーラルケアのポイント

- ①「汚れのつきやすい部分」は特に注意してみがく  
歯垢が残りやすい歯と歯の間、歯と歯肉の境目、奥歯の噛み合わせなどは、デンタルフロスや歯間ブラシも上手に併用しながら注意してみがきましょう。
- ②「ハミガキ剤」を使って歯をみがく  
歯垢を分解する酵素や、着色汚れを浮かす成分などを配合したのであれば、効率良く汚れの除去ができます。
- ③年に2～3回「歯科医院」でクリーニングしてもらう。

12月1日～31日 招くやみ (ご遺族の申込みにより掲載しています)

Recommend 幼児向け



野ねずみきょうだいの草花あそび  
相澤 悦子 作・長谷川 直子 絵  
福音館書店  
町のはずれの野原に住む野ねずみのきょうだいが、落ち葉や野の花で作る草花あそびを紹介します。秋から春まで親子で楽しめる絵本。

Recommend 小学校 低学年向け



にゃんたる刑事  
カワダクニコ 著 / PHP 研究所  
町いちばんのスゴ腕刑事、にゃんたる刑事にとけにゃい事件などにゃい！まちがいさがし、謎解き、めいろなど読んで、遊んで、事件を解決。

Recommend 大人向け



あのころ、うちのテレビは白黒だった  
平野 恵理子 著 / 海竜社  
昭和30～40年代の日本のくらしは居間にちゃぶ台、白黒テレビ、薪で炊いたお風呂にタイルの洗面台…古き良き思い出の世界へようこそ。

キレイキレイのまち 坂出 Library  
大橋記念図書館  
火～金 9:00～18:00  
土・日・祝 9:00～17:00

休館日  
1日(月)  
8日(月)  
15日(月)  
22日(月)  
26日(金)

図書館で遊ぼう！

6日(出)	子ども映画の会	14:00～
夕	英語よみかきせ	15:00～
7日(日)	本のリサイクル八日市	10:00～
10日(水)	わらべうたであそぼう	10:30～
12日(金)	としょかんカンガルータイム	10:00～
13日(出)	おはなし会	14:00～
20日(出)	おはなし会	11:00～
27日(出)	紙芝居の会	11:00～
28日(日)	読書会 bibluv	10:00～
毎週(出)	ぼそこん寺子屋	9:00～
毎週(日)	にほんご@坂出(第5日曜は除く)	14:00～
2日(火)	ブックスタート(場所:地域保健センター)	13:30～

今月の展示「すずらん」のみなさんによる和紙ちぎり絵の展示

なかよしブックン

※時間等の詳細はホームページで確認できます。

とき	地区
2日(火)	府 中
3日(水)	加 茂
4日(木)	川 津
5日(金)	東 部
9日(火)	松山・王越
10日(水)	瀬 居
12日(金)	附 属
16日(火)	島しよ部
17日(水)	林 田
18日(木)	府 中
19日(金)	西 庄
24日(水)	東 部
25日(木)	坂 出

図書館司書 白川さん

図書館通信 第2金曜日はとしょかんカンガルータイム  
工作や子育ての専門スタッフによる相談会をおこなっています。小さなお子さんと一緒に図書館でゆっくりお過ごしください。

貸出ランキング (令和2年6月～11月)

手芸の本

1	ダンボール織り機で、手織りざぶとん 薩山 はるみ 著
2	はじめてでもすてきに作れるバッグのきほん 猪俣 友紀 著
3	みんなのどんぐり帽 日本芸社 編
4	はじめてのモチーフAtoZタティングレース 山中 恵 著
5	樋口愉美子のステッチ12か月 樋口 愉美子 著

## Art Museum 市民美術館

旅のスケッチ画家ごとうゆきコレクション  
「坂出の旅 GoTo 昭和」  
会 期 1月30日(土)～2月7日(日) (月曜休館)  
懐かしく郷土色の濃いスケッチ画20数点を展示



辻野ゼミ学生制作の可動式受付テーブルが完成  
四国職業能力開発大学校住居環境科の実習授業で制作された可動式受付テーブルが完成。同校の辻野榮一教授のゼミ学生4人がデザインから制作までを担当し、机の天板には旧市庁舎の階段手すりの古材を再利用。しばらく展示室で公開され、4月から玄関ホールで使用されます。

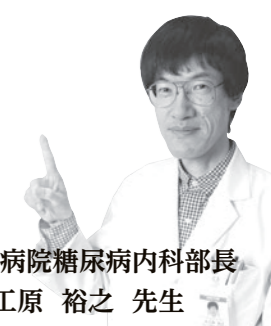


## 頭寒足熱

昔から勉強をする時には足を温め、頭を冷やすと言われます。脳が活発に働くためには、温度も影響するのです。ただしいくら頭寒といっても、あまり冷やすとかえって脳の働きが悪くなってしまう。

私たちの脳の重さは平均1500グラムほどで、体重のおよそ2%ですが、脳の各所で使われる血液の量は、全身を100%としたときにおよそ15%にもなっています。脳を働かせるためには十分な血流量を確保する必要があります。身体が冷えるのは、足元から全身に広がります。身体が冷えてくると血行が悪くなり、ストレスが大きくなります。冷えを防ぐためには足を温めるのが効果的です。一方、室内全体を暖房して汗ばむくらいの気温にすると、今度は体表面の血流が増加して、身体の深部、つまり脳に回る血液が減ってしまいますから、脳の働きが鈍くなってしまいます。

室内で暖房を使う場合、暖かい空気は軽いために天井に上がってしまいます。椅子に座った状態で、足元より頭部の室温が高くなっている場合が多いと考えられます。そのため、エアコンの設定温度は少し低めにし、電気カーペットや足元にファンヒーターを置くことで、足元の室温を頭部の高さの室温より1.5〜3℃高めにするのがベストと言われています。



市立病院糖尿病内科部長 大工原 裕之 先生

## 集団がん検診 **要予約** 場所：地域保健センター ※受診時はマスクの着用をお願いします。 市けんこう課(☎44・5006)

胃がん検診	子宮頸がん検診	乳がん検診	大腸がん検診
1日(月) 8:30~ 3日(水) 8:30~ 5日(金) 8:30~ 8日(月) 8:30~ 21日(日) 8:30~	9日(火) 9:30~ / 14:00~ 14日(日) 9:30~	12日(金) 9:00~ / 13:00~ 22日(月) 9:00~ / 13:00~	21日(日) 9:00~12:00

## 休日当番院 **+** 医療Netさぬき(☎0120-979-199)

7日(日)	香川成人医学研究所附属診療所ウエルクリニック 横津町(45・2312) <b>内</b> 永井循環器内科医院 川津町(44・1177) <b>内</b> 永井整形外科医院 川津町(45・1177) <b>外</b>
11日(祝)	北條クリニック 江尻町(46・2201) <b>内</b> 吉田内科医院 元町(44・1020) <b>内</b> 井上胃腸科肛門科クリニック 宇多津町(49・1700) <b>外</b>
14日(日)	回生病院 室町(☎46・1011) <b>内・小・外</b>
21日(日)	坂出市立病院 寿町(☎46・5131) <b>内・小・外</b>
23日(祝)	なかの循環器内科クリニック 林田町(85・9200) <b>内</b> 西山脳神経外科病院 加茂町(48・3366) <b>内・外</b>
28日(日)	聖マルチン病院 谷町(☎46・5195) <b>内・小・外</b>

## 健康教室 **+** 実技 **+** 講話

市民ふれあい会館			
4日(木)	9:30~ 75歳以上 10:40~ 74歳以下	尿失禁予防体操	池田 健康運動指導士 B
10日(水)	10:00~11:00	子育て世代のためのyoga教室※	福岡 ヨガ講師 A
17日(水)	14:00~15:30	見て、聴いて、体験しよう!	大江戸玉すだれグループ B
19日(金)	9:30~ 75歳以上 10:40~ 74歳以下	ヨーガで心も体もリラックス	福岡 健康運動指導士 B
25日(木)	13:30~ 75歳以上 14:40~ 74歳以下	尿失禁予防体操	六車 健康運動指導士 B
26日(金)	9:30~ 75歳以上 10:40~ 74歳以下	音楽に合わせて体操教室	尾島 健康運動指導士 B

※子育て世代のためのyoga教室は、新型コロナウイルス感染拡大防止のため、託児も含め10組まで(前日までに市けんこう課に予約)とさせていただきます。

勤労福祉センター			
5日(金)	9:30~ 75歳以上 10:40~ 74歳以下	脳とからだの若返り教室~コグニサイズ~ リハビリ専門職	B
10日(水)	14:00~15:00	男性はつらつ教室	森 健康運動指導士 B
18日(水)	13:30~ 75歳以上 14:40~ 74歳以下	脳とからだの若返り教室~運動教室~ リハビリ専門職	B

Bの健康教室について、時間や内容が変更になる可能性があります。ご不明な点は市地域包括支援センターへお問い合わせください。

**!** 市立病院の糖尿病教室、健康教室は中止します。

☎A=市けんこう課(☎44・5006) B=市地域包括支援センター(☎44・5091) C=市立病院(☎46・5131)

## さかいて健幸クッキング

健幸ライフの第一歩は「食事」から！  
今月は大人気給食・おやつレシピをご紹介します！  
**ブロッコリーのお好み焼き**



### つくりかた

- 1 山芋はすりおろし、豚肉、キャベツ、細ネギは食べやすい大きさに切り、ブロッコリーは細かく刻む。
- 2 小麦粉に水を加えて練り、卵と具材を加えて混ぜる。
- 3 油をひいたフライパンで両面を焼く。
- 4 ソース、かつお粉、青のりをのせる。

**ワンポイント!**  
ブロッコリーの芯も甘みがあっておいしいですよ。



- 材料(子ども4人分)**
- 小麦粉 ..... 60g
  - 卵 ..... 1個
  - 山芋 ..... 12g
  - 豚肉 ..... 40g
  - キャベツ ..... 120g
  - 細ネギ ..... 12g
  - ブロッコリー ..... 40g
  - ソース、かつお粉、青のり ..... 適量

新型コロナウイルス感染拡大を防止するため、掲載イベント等の開催を中止・延期する場合があります。

## 母子保健行事

場 所：地域保健センター (☎45・7437)  
問合先：市けんこう課 (☎44・5006)

対 象	日 時	対 象
3~4ヵ月児健康診査	2日(火) 13:15~14:45	令和2年10月生まれ
1歳6ヵ月児健康診査	18日(木) 13:15~14:45	令和元年8月生まれ
2歳児相談	4日(木) 9:30~11:00	平成31年2月生まれ
3歳児健康診査	25日(木) 13:15~14:45	平成29年7月生まれ
子育てサークル(要予約)	16日(火) 13:30~15:00	生後3ヵ月~1歳児とその家族
もくもく書いスクール(要予約)	26日(金) 10:00~11:30	1歳未満のお子さんと家族
かもめ教室(要予約)	16日(火) 9:30~11:30	子育てに不安のあるかた
離乳食講習	3日(水) 13:00~14:30	生後4~5ヵ月児とその家族 ※場所：かがわ子ども・子育て支援センター 友愛館2階
ベビーマッサージ(要予約)	17日(水) 10:00~11:30	1歳未満のお子さんと家族

## 相談・献血

市けんこう課 (☎44・5006)

栄養相談 <b>要予約</b>	場所
15日(月) 9:00~12:00	地域保健センター
こころの健康相談 <b>要予約</b>	
10日(水) 14:00~17:00	地域保健センター
子ども相談 <b>要予約</b> <b>+</b> 発達や育児に不安のあるかた	
19日(金) 13:30~15:30	地域保健センター
ことばの相談 <b>要予約</b> <b>+</b> 言葉の遅れや発音が気になるかた	
4日(木) 13:30~15:30	地域保健センター



わが家の  
アイドル  
そらちゃん  
(西大浜南二)  
R1.9.19生  
踊るの大好き、そらちゃん  
いっぱい遊ぼうね

2/8  
締切

### 投稿写真募集中!

**募集内容**  
・アイドル(1~2歳頃のお子さま)  
・ペット・キャラ弁・自慢の逸品

**記入事項**  
住所/氏名(ペットの名前)/生年月日/  
電話番号/コメント(24文字以内)

**申込方法**(郵送・メール・持参どれでもOK!)  
〒762-8601  
香川県坂出市室町2-3-5  
✉his yokouhou@city.sakaide.lg.jp  
☎44・5000



### まる通信

*Information*  
~まるのスケジュール帳~  
**2/21(日) 11:00頃**  
楽市楽座 @JR坂出駅前  
※最新のまるの予定は、  
市ホームページ「まるの部屋」で見てください。

### News まろニュース



さかいでまるのワンポイントが入った、優しい肌触りで着け心地のよい立体マスクです。洗って繰り返し使えます。  
(サイズ:タテ約12.5cm、ヨコ約18cm)  
さかいでまるマスク 1枚 450円(税込)

問 坂出市観光協会 ☎35・8428

### 多目的スペースについて提案まとまる

12月末で業務を終了した坂出駅市民サービスセンターを自習室や部活動の作品展示など多目的スペースとして来春から活用することについて、市内4高校の生徒代表が運用ルールや要望をまとめた提案書を市長に手渡しました。



### 本棚&おはなし台のプレゼント

坂出工業高校と共働で製作した本棚とおはなし台の引渡式を行いました。引渡式のあとにさっそくおはなし台を使用し、絵本のよみかかせをしてくださいました。今後も絵本の展示やおはなし会などに活用させていただきます。



災害発生時に活用できるスコップやバール、ハンマー、折り畳み式担架が収納された防災収納ベンチを坂出白峰ライオンズクラブより寄贈していただき、市役所西側緑地に設置しました。

### 防災収納ベンチ寄贈式



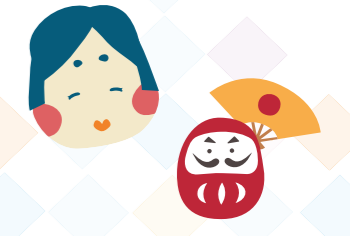
### ひかり 光輝里フェスティバル

新型コロナの影響で点灯式などは行われませんが、光輝里フェスティバルを今年度も開催し、坂出工業高校や市民団体などが出展したイルミネーションが、期間中にJR坂出駅前を訪れた人々の気分を明るくしてくれました。



### 新庁舎完成記念式典

平成29年6月から始まった市役所新庁舎の建設工事が11月末に無事完了したことから、完成記念式典を開催し、設計・施工者や寄贈団体に感謝状を贈呈しました。



### さかいでまる誕生会



12月4日生まれのさかいでまるの誕生会が楽市楽座で開かれました。子どもたちはさかいでまると一緒に缶バッジを作ったり、じゃんけん大会やダンスに参加して楽しそうに過ごしていました。



### バーチャル市役所報告会

7月に市長から「ミッション」を受けた坂出高校の生徒による「バーチャル市役所」の活動報告会があり、具体的でユニークなアイデアが次々と発表されました。



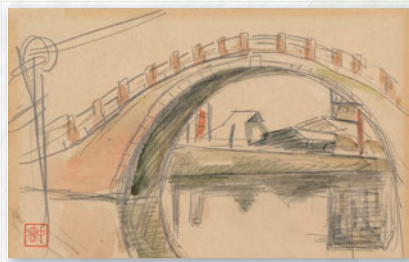
### Yottaワークショップ

瀬戸内国際芸術祭2019に参加したアーティストYottaによるワークショップが開催されました。瀬戸芸でお接待などで活躍した「坂出親子おてつ隊」の子どもたちが参加し、「この船で誰とどこへ行こうかな」と想像しながらオリジナルの家船「ポンポン船」を完成させました。



# 表紙絵のつづやき ⑩

×××



両景橋は文政12年に久米通賢によって築造された。もともとは木造だったが、明治25年に通賢の子孫久米与平が美しいアーチ型の石橋

に改築。地元の人々には「太鼓橋」の愛称で親しまれ、昭和初期に発売された新民謡の坂出小唄にも歌われた古里の名橋。しかし、その風情とは裏腹にこの絵にはあきらめのような静けさがあり、中通はこの6年後に世を去る。

## さかいて健康クッキング

くわしくは  
4 ページ!!



## DATA

1月1日現在 ( ) 内は前月比  
人口 50,410人(-75)  
男 24,162人(-39)  
女 26,248人(-36)  
世帯 21,487世帯(-24)

(12月)  
出生 20人(-9)  
死亡 65人(-7)  
転入 112人(19)  
転出 142人(31)  
交通事故 17件(死者1人)  
救急 338件  
火災 5件

火災に関する放送内容は  
☎ 45・4949で  
防災行政無線の放送内容は  
☎ 85・6131で  
ご確認ください。

市制施行 昭和17年(1942)  
市の面積 92.49km<sup>2</sup>  
市の木 珊瑚樹  
市の花木・草花 桜・コスモス

※平成27年の国勢調査を基本に、  
毎月の住民移動から推計した人口・世帯数です。

健やかで幸せに暮らす**健康通信**  
**S z i a / ハンガリー**  
市内**高校写真部**作品 6  
9



ひつしし福王寺・夢・アート・スタジオ  
**見学会・アート講座開催**

奈良・平安時代にタイムスリップ  
**讃岐国府まつり**

2月16日～3月15日  
**税の申告相談はじまります**

市の家計簿  
**令和元年度 決算報告**

頑張る人が元気になるまちに  
**S a k a i B i z 開設**

# 池知隆の「坂出お遍路みち」切り絵の 10



「旧坂出港務所」

PUBLIC RELATIONS

# SAKAIDE



坂出市

検索

-13-

-13-

-10~11-

-4~7-

iphone

Android

アプリ「マチイロ」  
でもお届け中



編集・発行 坂出市総務部秘書広報課  
〒762-8601 香川県坂出市室町二丁目3番5号  
(☎ 44・5000)

