

# さかいでのとしょかん

## 2020



坂出市立大橋記念図書館

## さかいでのとしょかん 2020

### 目 次

#### ◎ 図書館平面図

1. 施 設	1
2. 沿 革	2
3. 基本方針	3
4. 利用案内	4
5. 予算・決算	6
6. 資 料	7
7. 利用統計	10
8. 行 事	12
9. 本のテーマ特集	15

#### ◎ 図書館の自由に関する宣言

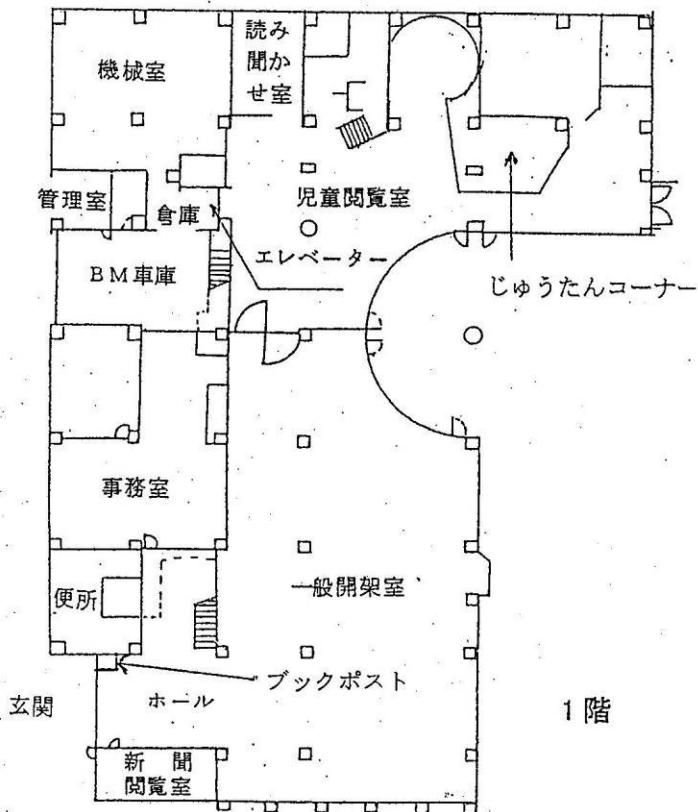
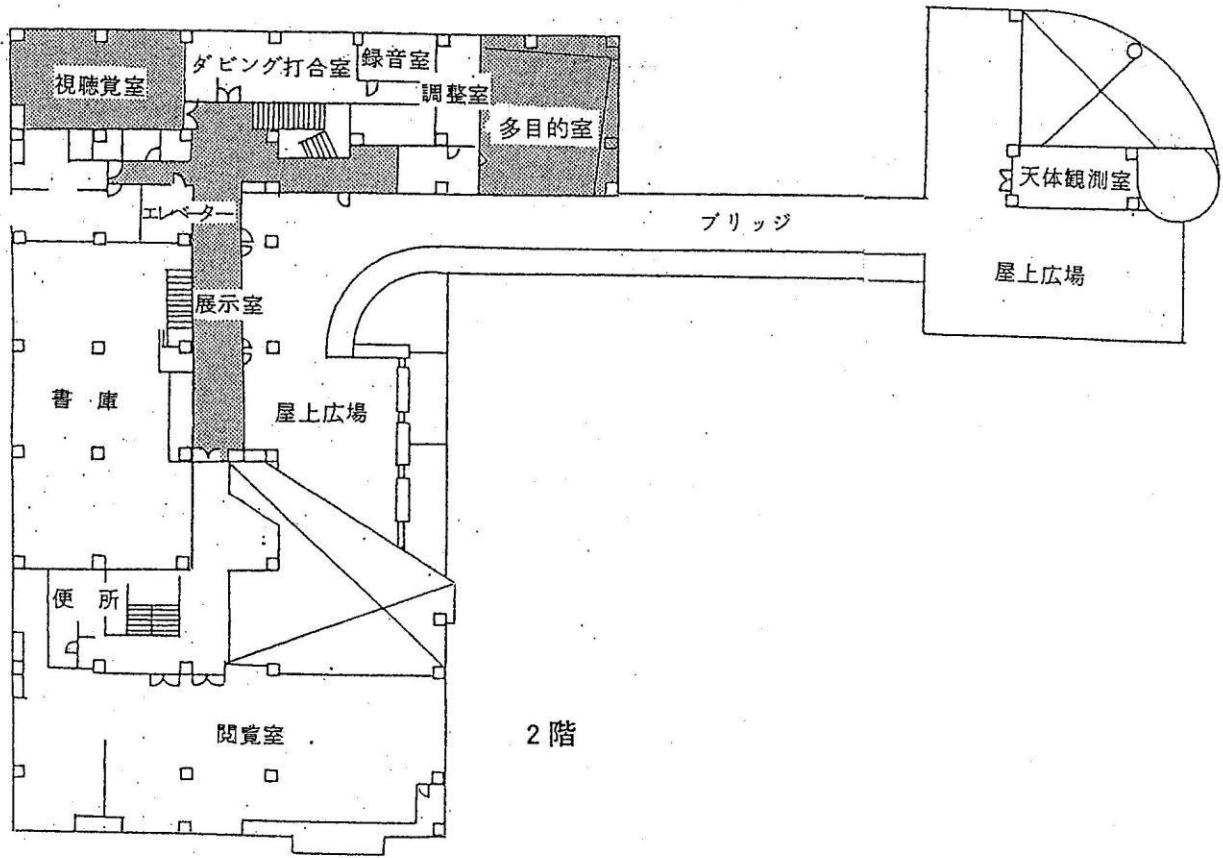
#### ◎ 図書館員の倫理綱領

#### ★ 表紙写真

「聞かせ屋。けいたろう氏 絵本の読み聞かせライブ&絵本講座」

令和2年1月17日

◎ 図書館平面図



## 1. 施設

1977年(昭和52)市内在住者大橋正行氏ご夫妻より、児童福祉資金として塩田跡地14,836㎡の寄贈を受け、児童図書館併設の新図書館建設基本計画に着手。1978年(昭和53年10月)新図書館建設工事に着工。1979年(昭和54年11月)坂出市立大橋記念図書館として新館開館。

敷地延面積	5,692㎡
建物延面積	2,235㎡
構造	鉄筋コンクリート2階建て(一部3階)
閲覧席	97席 内訳(1階)成人開架室18席, 児童開架室19席, (2階)閲覧室60席
図書収容能力	15万冊
書架棚総延長	3.33km
駐車場	26台(内おもいやり駐車場3台, 駐輪場50台)
中庭	「鳥瞰庭」 濱野年宏/作
移動図書館車	日産シビリアン改造車椅子用リフト装備, 内科式書架2,000冊搭載 愛称:なかよしブックン
電算システム	導入年月:2001年3月, 最新更新年月:2019年12月 メーカー名:富士通, 業務用端末6台, 利用者用端末2台 使用ソフト:i L i s w i n g 21/W e V3, 使用マーク:トーハン
パソコン	インターネット体験コーナー(2台) 法律情報検索用(1台) D1-L o w . c o m 第一法規法情報総合データベース ぱそこん寺子屋(15台)
視聴覚機器	プロジェクター(1台) 拡大読書器(1台)
その他設備	太陽光発電システム10kw(屋上に設置, 発電量表示液晶パネル付属) 天体望遠鏡(口径200mm屈折式, 赤道儀式架台) 障がい者用エレベーター 車椅子(1台) 利用者用複写機(1台) 「かがわこどもの駅」に登録 多目的トイレ(ベビーチェア, おむつ交換台,) 授乳室(ソファ, おむつ交換台, ベビースケール設置) ベビーカー(2台) 自動体外式除細動機(AED)

## 2. 沿 革

- 昭和 26 年(1951) (4 月) 大正 11 年より運営されていた鎌田共済会図書館の建物を借り受けて  
坂出市立図書館として開設, (6 月) 個人貸出しを開始
- 昭和 29 年(1954) (4 月) 団体貸出し及び配本所の設置
- 昭和 30 年(1955) (5 月) 児童文庫を別室に設置
- 昭和 33 年(1958) (4 月) 開架式閲覧開始, 移動図書館による巡回貸出しを開始
- 昭和 37 年(1962) 島しょ部に巡回配本を開始
- 昭和 50 年(1975) 目の不自由な方へ市広報を録音して配達する「音の図書館」を開設
- 昭和 51 年(1958) 坂出親子読書会が誕生
- 昭和 53 年(1978) (8 月) 移動図書館車を買替
- 昭和 54 年(1979) (11 月) 坂出市立大橋記念図書館として新館開館
- 昭和 55 年(1980) 市内小・中学校を対象に一日図書館学習として校外学習を開始
- 昭和 57 年(1982) 貸出し方法の一部を改正 (0 歳より, 1 人 3 冊, 15 日間貸出し等)
- 昭和 58 年(1983) (8 月) 林田公民館 (12 月) 府中公民館で個人貸出しを開始
- 昭和 61 年(1986) 大橋正行翁の胸像完成
- 昭和 62 年(1987) 女性読書会(女性作家を読む会)が誕生
- 昭和 63 年(1988) 貸出し方法の一部を改正 (個人 5 冊, 団体 50 冊まで貸出)  
(7 月) 岩黒小・中学校 (12 月) 沙弥小・中学校に移動図書館の巡回開始
- 平成 4 年(1992) 櫃石小・中学校, 与島小学校, 瀬居中学校に移動図書館の巡回開始  
移動図書館車を買替 (2,000 冊を積載できるバス)
- 平成 7 年(1995) 県立図書館とのオンライン・ネットワークを開始 (相互貸借の電子化)
- 平成 12 年(2000) インターネット体験コーナーを開設
- 平成 13 年(2001) (2 月) インターネットによる蔵書検索を開始  
(3 月) 貸出方法を電算に変更, 貸出冊数を 5 冊から無制限に変更  
(4 月) インターネットによるリクエスト及びレファレンスを開始
- 平成 14 年(2002) (4 月) 開館時間を延長 (火～金曜日) 9 時～18 時
- 平成 15 年(2003) (4 月) 移動図書館車を買替 (車椅子用リフトを装備)  
(6 月) ファーストブックを開始, (9 月) ばそこん寺子屋を開設  
(11 月) 図書館友の会発足
- 平成 16 年(2004) (9 月) ブックスタートを開始
- 平成 17 年(2005) (10 月) 市民展示コーナーを開設, (12 月) 坂出市子ども読書活動推進計画を  
策定, 子どもの読書活動優秀実践図書館として香川県教育長表彰
- 平成 18 年(2006) (8・11 月) 郷土を題材にした大型紙芝居を作成  
(10 月) 第 1 回子どもお月見会を開催
- 平成 19 年(2007) (1 月) 健康情報コーナー(医療, 介護, 子育て支援情報)を開設  
(4 月) 東部・西部・中央小学校に移動図書館車の巡回開始(全市立小学校を巡  
回), 入館者計数機を玄関に設置, 子どもの読書活動優秀実践図書館として文  
部科学大臣表彰, (6 月) 香川県立坂出工業高等学校にて第 1 回「朗読の時間-  
名作に触れる」を開催

- (10月) 健康情報コーナーに地域活性化(起業・就業支援, 農業支援, 郷土の食文化の情報)と暮らしの法律(裁判員制度, 身近な法律情報)を追加して, 「暮らし支援コーナー」とする, (11月) 電算システムを更新
- 平成20年(2008) (1月) 「島田恭平翁文庫」を開設, (4月) 祝日開館を開始  
(7月) 自転車紙芝居を復活
- 平成21年(2009) (1月) 「創業支援セミナー in 坂出」を坂出商工会議所, 日本政策金融, 四国経済産業局と共催  
(4月) 出前観光エキスチェンジ展示「瀬戸内の橋を渡って自由律～瀬戸大橋VSしまなみ海道～」を鳥取県立図書館で開催
- 平成22年(2010) (6月) 香川テレビ放送網「KBN」の番組の中でお勧め本の紹介を開始, 図書館友の会主催により第1回「図書館まつり」を開催  
(8月) 「古のキーパーソン」コーナーを設置  
(11月) 太陽光発電を開始し, 啓発のため液晶パネルで発電量等の情報表示
- 平成23年(2011) (3月) 坂出市子ども読書活動推進計画(第2次)を策定  
(7月) 学校図書館支援センター推進事業により学校図書館支援員を小学校に派遣
- 平成24年(2012) (3月) バス文庫を開設  
(8月) 「せかいのえほんコーナー」を設置
- 平成25年(2013) (5月) 「ティーンズコーナー」を設置  
(10月) 電算システムを更新
- 平成26年(2014) (4月) 「読みメンコーナー」を設置し, 「読みメンのーと」を配布
- 平成27年(2015) (5月) 入館者計数機を北側入り口に設置  
障がい者・妊婦用駐車場を整備, 児童室トイレを洋式に改修  
屋外にパラソル・テーブル・イスを設置し市民が交流するスペースを整備
- 平成28年(2016) (3月) 坂出市子ども読書活動推進計画(第3次)を策定  
(4月) 学校図書館支援員は学校教育課に移管される
- 平成29年(2017) (11月) 児童室「ボランティア押しコーナー」を設置  
(1月) 市民交流スペースに自動販売機を導入
- 平成30年(2018) (6月) 児童室北側出入り口ドア改修  
(3月) 親子コーナー整備
- 令和1年(2019) (4月) 授乳室整備(ソファ、おむつ交換台、ベビースケール設置)
- 令和2年(2020) (2月) 防犯カメラ設置  
(3月) 図書館南駐車場を6台増設, 東面に駐輪場新設, 東側進入路を拡幅

### 3. 基本方針(坂出市教育要覧)

「子どもでつながる。未来でつながる」をスローガンに, 市民の多様なニーズに迅速かつ的確に対応できるよう, 情報提供機能の充実を図るとともに, 課題の解決に役立つ図書や郷土に関する記録, その他必要な資料を幅広く収集し, 地域の情報拠点として市民の暮らしに役立つ図書館づくりに努める。

また, 学校と連携して, 教材資料を提供することはもちろん, 学校司書のスキルアップのため

研修情報などの周知や定期的な情報交換を学校司書との連絡会で行い、情報の共有化に努める。

#### 4. 利用案内

開館時間	火曜日～金曜日 午前9時～午後6時 土・日曜日, 祝日 午前9時～午後5時
休館日	毎週月曜日(その日が祝日に当たるときは, その日以降において最も近い休日でない日), 館内整理日(毎月末日。ただし, その日が土・日曜日および祝日にあたる場合はその前日), 年末年始(12月29日～1月4日), 特別整理期間
個人貸出	貸出期間は15日間, 冊数は無制限です。期間内に読める冊数をご利用ください。 坂出市内在住もしくは通勤通学している方, 宇多津町内在住の方を対象に図書館利用カードを発行します。 県内の他の公共図書館の利用カードを持っている場合は, そのカードを登録申請することにより利用が可能となります。 記載内容に変更があった場合は届け出が必要です。
団体貸出	貸出期間は1か月間, 冊数は無制限です。市内の構成人員がおおむね10人以上の団体に対して図書館利用カードを発行します。
移動図書館	移動図書館車が図書館から遠い方のために市内を巡回しています。貸出期間は1か月間, 冊数は無制限です。図書館利用カードは, 図書館本館と共通です。
本の返却	貸出期間内に返却してください。図書館本館と移動図書館のどちらでも返すことができます。図書館が閉まっている時には, 玄関横に設置しているブックポストに返すことができます。
本を探す	館内にある利用者用端末で本を探すことができます。(タッチパネル方式)
リクエスト	探している本が貸出し中の場合には, 予約ができます。 当館で本を所蔵していない場合には, 相互貸借制度を利用して, 他の公共図書館から本を取り寄せて借りることができます。 四国外の公共図書館の場合は, 送料は利用者負担となります。
館内でのインターネット利用	インターネット体験コーナーで, 情報を探することができます。ただし, 画面の印刷はできません。 法律情報用パソコンで, 第一法規法情報総合データベースを使って法令・判例・書式等を調べることができます。画面の印刷は1枚10円
館外からのインターネット利用	図書館の蔵書検索ができます。 ご自身がお借りになっている資料の確認ができます。(事前の登録が必要) 貸出し中の資料には予約ができます。(事前の登録が必要)
レファレンス	暮らしの中の疑問や調べ物のお手伝いをします。
貸出禁止資料	著作権法のために貸出ができない資料(新刊雑誌など), 形態や内容が貸出しに適していない資料(新聞, 古文書など)は貸出禁止です。 郷土資料や辞書なども借りることができます。
図書館利用カードの紛失	図書館利用カードを紛失または損傷したときは, 図書館利用カード再交付申込書により, 申請日の翌日以降に新しいカードを発行します。(ただし, 損傷したカードを持参した場合には, 即日発行)
本の紛失	本を紛失または損傷したときは, 現品で賠償をしていただきます。
資料の複写	図書館の資料に限り, 著作権法の範囲内で複写できます。

	モノクロ1枚10円, カラー1枚50円
広報	<ul style="list-style-type: none"> <li>・「としょかん」大人向き図書館報＝毎月発行</li> <li>・「こどもとしょかん」子ども向き図書館報＝毎月発行</li> <li>・「ティーンズとしょかん」10代の年齢向き図書館報</li> <li>・坂出市広報誌「広報さかいで」で行事などの紹介＝毎月</li> <li>・香川テレビ放送網(KBN)の番組「いきいきワイド」のなかで「図書館マップ」としてお勧め本などの紹介＝月2回</li> <li>・FMサン(ラジオ番組)で行事の紹介＝月2回</li> </ul>

◎ 移動図書館巡回予定表

地区	日	駐 車 場 所				
1 府中	第1 火曜	10:00～10:30 マイルドハート	11:00～11:30 香川水道管理 事務所	13:00～13:50 附属特別支援 学校	13:50～14:20 綾 坂 (松本商店前)	
2 加茂	第1 水曜			12:30～13:10 加茂小学校	13:50～14:30 加茂幼稚園	14:50～15:20 老健五色台
3 川津	第1 木曜	10:20～10:50 黒岩神社参道口	11:00～11:30 西 又	13:00～13:40 川津小学校	13:50～14:30 川津幼稚園	14:50～15:20 井出ノ上会場
4 東部	第1 金曜	10:00～10:30 杉仏公民館	10:40～11:10 ローズガーデン	12:50～13:40 東部小学校		
5 松山 王越	第2 火曜	10:00～10:30 俊 幸	10:50～11:20 神谷公民館	12:50～13:30 松山小学校	13:50～14:30 松山幼稚園・ 松山出張所	15:00～15:30 王越出張所
6 瀬居	第2 水曜			12:35～12:55 瀬居小学校		
7 金山 江尻	第2 木曜			13:00～13:30 金山小学校	13:40～14:10 金山集会所	14:20～14:50 ニュータウン 江尻
8 附属	第2 金曜			13:15～13:50 附属小学校	13:50～14:10 附属幼稚園	14:40～15:20 ルンビニ幼稚園
9 島嶼 部	第3 火曜	10:00～11:00 櫃石中学校南	11:20～11:50 岩黒小中学校	13:00～13:20 与島開発セン ター	13:30～14:00 与島浦城	
10 林田	第3 水曜	10:00～10:30 新開公民館	10:40～11:00 J A林田支店	11:10～11:30 産業展示館	12:40～13:10 林田小学校	13:50～14:30 林田幼稚園
11 府中	第3 木曜		11:00～11:30 府中団地	13:00～13:40 府中小学校	13:50～14:30 府中幼稚園	
12 西庄	第3 金曜	10:00～10:30 ウエストガー デン・清水園	10:40～11:10 金花こども園	13:00～13:30 西庄小学校	13:40～14:10 旧金花保育園	
13 東部	第4 水曜			13:50～14:30 中央幼稚園	14:40～15:10 フラワーガー デン	
14 坂出 小	第4 木曜			13:00～13:40 坂出小学校	14:30～15:10 一高幼稚園	

※ 令和2年3月31日現在



## 5. 予算・決算

### (1) 決算額の推移

(単位 千円)

年 度	図書費	資料費	図書館費	教育費	一般会計
昭和 55	10,700	12,101	108,078	1,905,978	15,007,348
平成 2	7,844	10,605	99,865	2,270,717	22,291,475
平成 14	9,128	10,686	121,978	2,408,620	24,725,906
平成 20	8,462	9,939	95,734	1,858,591	21,156,646
平成 21	9,576	10,874	98,990	2,323,700	23,718,239
平成 22	10,923	12,274	133,878	2,959,086	23,874,657
平成 23	11,355	12,620	110,607	3,821,876	24,693,992
平成 24	11,586	12,748	97,287	2,117,174	23,411,502
平成 25	12,904	14,012	87,622	1,922,291	22,963,733
平成 26	12,478	13,578	95,771	1,828,971	21,980,774
平成 27	12,704	13,837	97,879	1,892,462	23,044,345
平成 28	12,869	14,077	89,343	2,014,643	22,356,278
平成 29	12,852	14,022	93,808	2,019,354	22,772,643
平成 30	12,886	14,064	87,037	2,029,008	22,891,810
平成 31	12,914	14,160	113,268	2,135,065	24,289,554
令和 2	13,000	14,100	84,203	2,047,461	24,403,600

※1 資料費は、図書・視聴覚資料・新聞・雑誌の合計額

※2 令和2年度は、当初予算額

※3 平成23年度は、住民生活に光をそそぐ交付金により児童図書460万円を購入

※4 図書購入予算額は、平成22・24・25年度に各100万円の増額

### (2) 令和元年度(平成31年度)新規及び主な事業

#### ① 坂出市子ども読書活動推進事業

坂出市子ども読書活動推進計画(平成28年～32年)に基づき、学校や関係部局と連携しながら子どもの読書機会の提供、保護者への啓発活動を行った。男性による読み聞かせ活動を啓発する「読みメンプロジェクト」を継続し、講演会を開催するなど家庭での親子読書の推進に努めた。

#### ② 図書館出前授業

市内の幼・小・中学校に出向いて行う出前授業を中学校、幼稚園にて開催した。また地区公民館、老人介護施設等に出向き出前講座「思い出語り」を開催し、図書館に来館が困難な市民に向けての読書啓発活動を推進した。

#### ③ 図書館施設整備事業

図書館駐車場整備工事にて、駐輪場の解体撤去及び新設、駐車場の増設を行い利便性の向上に努めた。

## 6. 資料

### (1) 資料購入状況

(単位 冊, 点, 千円)

区 分	平成 29 年度		平成 30 年度		令和元年度	
	数 量	金 額	数 量	金 額	数 量	金 額
図 書	7,697	12,852	7,668	12,844	7,444	12,892
視聴覚資料	0	0	13	123	5	40
雑 誌	83	810	85	815	88	851
新 聞	9	361	9	364	9	374

※ 図書の数量は冊数, 新聞・雑誌はタイトル数, 金額は単位千円

### (2) 図書受入状況

(単位 冊, 点)

区 分	前年度末	購 入	寄 贈	増加計	廃棄数	現在数
一般図書	104,716	4,809	303	5,112	5,971	103,857
児童図書	68,149	2,609	510	3,089	3,867	67,371
郷土資料	21,090	26	188	214	445	20,859
図書合計	193,955	7,444	1,001	8,415	10,283	192,087
雑 誌	1,948	1,115	95	1,210	1,150	2,008
視聴覚資料	3,449	5	23	28	226	3,251
所蔵資料数	199,352	8,564	1,119	9,653	11,659	197,346

### (3) 分類別図書所蔵数

(単位 冊, %)

分類 \ 区分	一 般		児 童		計	
	数 量	構成比	数 量	構成比	数 量	構成比
(0) 総 記	6,576	5.3	575	0.9	7,151	3.7
(1) 哲 学	3,252	2.6	787	1.2	4,039	2.1
(2) 歴 史	7,652	6.1	2,605	3.9	10,257	5.3
(3) 社 会	11,071	8.9	2,889	4.3	13,960	7.3
(4) 科 学	6,124	4.9	4,183	6.2	10,307	5.4
(5) 工 学	6,208	5.0	1,706	2.5	7,914	4.1
(6) 産 業	2,630	2.1	1,085	1.6	3,715	1.9
(7) 芸 術	9,252	7.4	2,298	3.4	11,550	6.0
(8) 語 学	1,384	1.1	821	1.2	2,205	1.2
(9) 文 学	18,930	15.2	1,738	2.6	20,668	10.8
(F) フィクション	30,778	24.7	20,556	30.5	51,334	26.7
(K) 郷土資料	20,859	16.7	-	-	20,859	10.9
(C) コミック	-	-	545	0.8	545	0.3
(P) 紙芝居	-	-	1,953	2.9	1,953	1.0
(E) 絵 本	-	-	25,630	38.0	25,630	13.3
計	124,716	100.0	67,371	100.0	192,087	100.0

(4) 資料の内訳

コーナー名	内 容
一般図書	高校生以上向きの本。日本十進分類法により分類番号順、著者名順に並べている。(背ラベル：青)
児童書	赤ちゃんから中学生向きの本。伝記は各ジャンルの人物の名前順。絵本は絵を描いた人の名前順、紙芝居はタイトル順に並べている。(背ラベル：赤)
郷土資料	香川県・坂出市に関する資料を収集、保存。(永年保存、背ラベル：黄)
暮らし支援	<ul style="list-style-type: none"> <li>・ビジネス (地域の活性化や個人の仕事を応援する資料)</li> <li>・くらし支援 (法律・社会問題に関する資料)</li> <li>・医療支援 (健康・医療・介護に関する資料や闘病記など)</li> <li>・子育て支援 (子育てに関する資料)</li> </ul>
大活字本	大きな活字で印刷された本。
文学賞受賞作品	江戸川乱歩賞・芥川賞・直木賞の受賞作品。
岩波文庫	岩波文庫を集めたコーナー
ティーンズ	10代(中学生・高校生・大学生)向きの本。
国語教科書 推薦図書	小学校・中学校の国語教科書で紹介されている本を学年別に集めている。
せかいのえほん	子どもの国際理解を深めるために外国語絵本を収集している。英語、韓国語、中国語、ドイツ語、フランス語、スペイン語、ポルトガル語、イタリア語、ベトナム語、オランダ語、タイ語がある。
島田恭平翁文庫	小学校の調べ学習に役立つように、環境、国際、仕事、食育、文化、障がい、バリアフリー (点字絵本, LL ブック), 地震・原発, こころといのちをみつめる本を集めている。
児童文学賞 受賞作品	日本絵本賞大賞・コルデコット賞・国際アンデルセン賞画家賞の受賞作品。
読みメン	男性の育児参加の普及と啓発を図るための本。
はじめての絵本	赤ちゃん向けの読み聞かせ用絵本。
大型絵本	大型の絵本。
大型紙芝居	郷土を題材に自作した大型紙芝居など。(団体貸出専用)
雑誌	1年間保存。最新号は館内閲覧。(季刊誌は2年保存)
新聞	朝日新聞、産経新聞、デイリースポーツ、日本経済新聞、毎日新聞、読売新聞、日本農業新聞、朝日小学生新聞 (1年間保存) 四国新聞 (昭和26年5月～、永年保存)
教科書	香川県坂出教科書センターとして、小学校から高等学校の教科書を展示。文部科学省の定める教科書展示期間以外は貸出可能。
津島文庫	昭和54年に寄贈された坂出市名誉市民「津島寿一」氏の所蔵資料。
岩瀬文庫	昭和37年に寄贈された岩瀬亀之進氏 (元市議会議長) の所蔵資料。
ボランティア イチ押しコーナー	図書館友の会が学校や図書館等で読み聞かせに使った図書を展示・貸出。

## (5) 雑誌一覧

★ 一 般 ★	写真ライフ	F i s h i n g C a f e	ゆうゆう
明日の友	趣味の園芸	婦人公論	K o d o m o e
アルバトロス・ビュー	将棋世界	武道	★ 児 童 ★
VERY	小説新潮	プレジデント	かがくのとも
ESSE	すてきにハンドメイド	プレジデントファミリー	かんきょうかがくえほん
オール読物	スポーツグラフィック	文芸春秋	こどものとも012才
オレンジページ	ナンバー	文章歩道	こどものとも年少版
香川k o m a c h i	住まいの設計	P E N	こどものとも年中向き
家庭画報	壮快	ミセス	こどものとも
からだにいいこと	ダ・ヴィンチ	M O R E	ちいさなかがくのとも
キネマ旬報	旅の手帖	やさいの時間	母の友
きょうの健康	中央公論	ゆうゆう	MOE
きょうの料理	釣り画報	月刊ランナーズ	★ ティーンズ ★
C L a s i s m	月刊天文ガイド	リンネル	アニメージュ
暮らしの手帳	特選街	歴史街道	きらら
CREA	T R A N S I T	レディブティック	蛍雪時代
クロワッサン	ナスタウン	C H A N T O	セブンティーン
芸術新潮	日経おとなのOFF	★ 移動図書館 ★	留学ジャーナル
現代農業	日経マネー	ESSE	日経エンタテインメント
皇室	日経WOMEN	きょうの料理	★ 子育て支援 ★
K o d o m o e	小説すばる	健康	かぞくのじかん
K o r e a n a	日経PC21	趣味の園芸	月刊クーヨン
月刊碁ワールド	ニュートン	すてきにハンドメイド	たまごクラブ
サライ	PHP	婦人画報	ひよこクラブ
J T B時刻表	月刊P i a n o	婦人公論	★ 島田 ★
月刊自家用車	美的	文芸春秋	テルミ

※令和2年3月31日現在

## 7. 利用統計

### (1) 資料貸出数

(単位 冊, 点, %)

区分	本館	自動車	個人計	団体	合計	構成比
一般図書	141,442	3,674	145,116	6,656	151,772	44.6
児童図書	136,744	21,515	158,259	13,722	171,981	50.5
郷土資料	1,902	56	1,958	381	2,339	0.7
雑誌	13,147	367	13,514	410	13,924	4.1
視聴覚資料	133	0	133	37	170	0.1
計	293,368	25,612	318,980	21,206	340,186	100.0

### (2) 分類別図書貸出数

(単位 冊, %)

区分 分類	一般		児童		計	
	数量	構成比	数量	構成比	数量	構成比
(0) 総記	2,293	1.5	874	0.5	3,167	1.0
(1) 哲学	4,058	2.6	2,657	1.5	6,715	2.1
(2) 歴史	9,675	6.3	6,908	4.0	16,583	5.1
(3) 社会	10,226	6.7	3,442	2.0	13,668	4.2
(4) 科学	8,926	5.8	12,491	7.3	21,417	6.6
(5) 工学	19,445	12.7	3,783	2.2	23,228	7.1
(6) 産業	3,816	2.5	1,556	0.9	5,372	1.7
(7) 芸術	8,846	5.8	7,211	4.2	16,057	4.9
(8) 語学	1,195	0.8	1,905	1.1	3,100	1.0
(9) 文学	11,527	7.5	2,070	1.2	13,597	4.2
(F) フィクション	70,896	46.3	41,690	24.2	112,586	34.5
(K) 郷土資料	2,339	1.5	-	-	2,339	0.7
(C) コミック	-	-	2,918	1.7	2,918	0.9
(P) 紙芝居	-	-	4,744	2.8	4,744	1.5
(E) 絵本	-	-	79,709	46.4	79,709	24.5
計	153,242	100.0	171,958	100.0	325,200	100.0

※ 団体貸出を含み、雑誌、視聴覚資料、相互貸借など一部資料を含まず

(3) 利用状況推移

年 度	平成 27	平成 28	平成 29	平成 30	令和 1 (平成 31)	
本館開館日数 (日)	292	291	291	291	283	
自動車図書館開館日数(日)	159	162	162	160	161	
自動車図書館駐車場(箇所)	50	48	48	47	47	
入館者数 (人)	186,105	180,274	176,823	169,415	164,663	
総貸出数 (点)	339,099	327,509	331,494	345,127	340,186	
個人貸出数 (点)	321,370	312,331	312,838	323,474	318,980	
内本館 (点)	283,131	278,646	282,777	296,086	293,368	
内自動車図書館 (点)	38,239	33,685	30,061	27,388	25,612	
内児童 (点)	159,642	153,500	155,192	162,994	158,259	
個人貸出回数 (回)	65,335	61,809	60,640	60,685	60,535	
団体貸出数 (点)	17,729	15,178	18,656	21,653	21,206	
所蔵資料数 (点)	189,242	192,135	195,769	199,352	197,346	
図書受入数 (冊)	8,740	8,298	10,090	8,902	8,564	
内購入 (冊)	7,484	7,453	7,697	7,668	7,444	
内寄贈 (冊)	1,256	845	2,393	1,234	1,001	
図書除籍数 (冊)	7,605	5,556	6,525	5,347	10,283	
資料開架数 (点)	81,004	79,513	78,546	81,374	78,013	
個人登録人数 (人)	31,375	33,623	35,002	36,381	37,655	
内新規 (人)	1,512	1,415	1,390	1,367	1,269	
内有効 (人)	8,839	8,029	7,806	7,757	7,518	
団体登録数 (団体)	450	473	485	492	503	
インターネット利用(件数)	2,455	2,072	1,869	1,618	1,679	
レファレンス件数 (件)	3,245	4,180	4,455	3,438	3,968	
コピー枚数 (枚)	5,504	5,970	5,585	4,618	4,242	
リクエスト件数 (件)	9,389	8,511	8,420	8,781	8,884	
相互貸借	貸出数 (点)	311	243	250	299	217
	借受数 (点)	904	874	933	905	829
人口1人当り個人貸出(点)	6.06	5.96	6.02	6.29	6.26	
1日当り個人貸出 (点)	1,101	1,073	1,075	1,112	1,127	
1日当り入館者数 (人)	637	619	608	582	582	
人口 (人)	53,013	52,362	51,953	51,425	50,935	

※ 自動車図書館は、月1回、車で巡回して貸出する。

※ 貸出数・所蔵資料数は、視聴覚資料、雑誌を含み、単位は点数。

※ 人口は令和2年3月1日現在。

## (4) 個人登録者

(単位 人, %)

対象	年齢内訳	人数	比率	内有効	比率
児童	0～6歳	2,012	5.3	680	9.0
	7～12歳(小学生)	4,185	11.1	2,237	29.8
	13～15歳(中学生)	2,063	5.5	239	3.2
	計	8,260	21.9	3,156	42.0
一般	16～18歳(高校生)	1,975	5.3	138	1.8
	19～22歳	2,576	6.8	101	1.3
	23～29歳	4,326	11.5	156	2.1
	30～39歳	4,464	11.9	651	8.7
	40～49歳	4,609	12.2	992	13.2
	50～59歳	3,321	8.8	556	7.4
	60歳以上	8,124	21.6	1,768	23.5
	計	29,395	78.1	4,362	58.0
合計		37,655	100.0	7,518	100.0

※ 内有効は、年度内に利用のあった人数

## 8. 行事

## (1) 主催行事

(単位 回, 人)

No.	事業名	事業内容等	実施日	回数	人数
1	ブックスタート (坂出地域保健センター)	読み聞かせの大切さを伝える	第1火曜日	12	288
2	子ども映画の会	子ども向け映画の上映会	第1土曜日	12	123
3	英語読み聞かせ 協力：グループあおむし	英語絵本の読み聞かせ等	第1土曜日	11	106
4	ゆりかごおはなし会 協力：夢*ゆめクラブ	手あそび、読み聞かせ等	第2火曜日	11	55
5	わらべうたであそぼう 協力：香川わらべうたの会	わらべうたで遊ぶ	第2水曜日	15	303
6	おはなし会 協力：坂出子どもの本を楽しむ会	絵本の読み聞かせ等	第2・3土曜日	20	147
7	としょかん赤ちゃんタイム 協力：坂出地域子育て支援センター・坂出市こども課	未就園児等を対象にした利用時間の設定。子育て相談	第3金曜日	10	79
8	紙芝居の会 協力：キラキラはあと	紙芝居の読み聞かせ等	第4土曜日	13	117
9	録音の会	市広報を録音し視覚障がい者へ送付	月末頃	12	68
10	ぱそこん寺子屋 協力：ぱそこん寺子屋	初心者向けパソコン教室	火・土曜日	80	1,424

11	こども茶道教室	伝統文化の伝承 講師：溝渕 保子	随 時	5	50
12	天体観察会 協力：四国天文協会香川支部	月や星，太陽黒点の観察会	随 時	13	223
13	図書館学習	小学生等の図書館を利用した学習	随 時	14	498
14	職場体験学習	中学生・高校生等の就業体験学習	随 時	9	26
15	図書館講演会	語りかける子育て ～本やわらべうたをもっと身近に～ 講師：こが ようこ氏	5月18日	1	32
16	図書館インテリアセミナー 協力：香川インテリアコーディネーター協会	インテリアコーディネーターと作る僕・私の部屋	7月28日	1	29
17	ブックハンティング	ティーンズ世代を対象にした選書体験	8月21日	1	10
18	正しく備える認知症講座	認知症にまつわる講演会 1部講師：三嶋 孝弥氏 2部講師：中川 繁和氏	12月7日	1	25
出前事業					
19	八幡園出前講座	障がい者支援サービス	第2水曜日	12	94
20	思い出語りの会	回想法で健康づくり	随 時	19	549
21	増田喜昭氏出前授業 (白峰中学校)	本との時間、もうひとつの時間	10月30日	1	149
22	聞かせ屋。けいたろう氏出前授業 (林田幼稚園)	絵本の読み聞かせライブ&絵本講座	1月17日	1	80
ボランティア育成講座					
23	読み聞かせボランティア育成講座	声に出して楽しむ言葉 講師：東 直子氏	11月17日	1	72
読みメンプロジェクト					
24	図書館講演会	絵本とわらべうたで遊ぼう (絵本の読み聞かせ等) 講師：こが ようこ氏	5月18日	1	28
25	古代のモノづくり体験	自分だけのハンコを作ろう	8月3日	1	27
国際理解講座					
26	留学生による外国語絵本のよみかせ会	四国学院大学留学生の母国語での読み聞かせ	7月13日	1	17
合 計				278	4,619



## (2) 共催行事

No.	事業名	事業内容	実施日	主催
1	にほんご@坂出	日本で働く外国の人を対象にした日本語講座	毎週日曜日	坂出市国際交流協会
2	文学講座	古典を読む 講師：田山 泰三	第1日曜日	坂出市文化協会
3	読書会 b i b l u v	おすすめ本の紹介	最終日曜日	b i b l u v
4	本のリサイクル八日市	古本市	毎月 8 日	図書館友の会
5	第10回図書館まつり	ボランティア活動の啓発	5月12日	図書館友の会
7	坂出工業高等学校「朗読の時間 名作に触れる」	高校生に向けた朗読会	6月7日	香川県立坂出工業高等学校
8	西庄文化センター出前授業	地域交流学習	1月9日	西庄文化センター

## (3) 展示

No.	事業名	実施期間	主催
1	春の読書週間展示 一箱おすすめ本展	4月1日～5月31日	大橋記念図書館
2	教科書展示	6月14日～6月27日	文部科学省
3	Book & Talk event	8月1日～9月30日	b i b l u v
4	秋の読書週間展示 わたしの本棚	10月1日～11月28日	大橋記念図書館
5	オレンジリボンキャンペーン展	11月1日～11月29日	こども課
6	さかいでの創業支援フェア パネル展	12月1日～12月28日	日本政策金融公庫
7	学校図書館活動紹介コーナー	隔 月 更 新	学校教育課
8	市民展示コーナー	随 時	大橋記念図書館

## 9. 本のテーマ特集

月	一般室 1	一般室 2	ティーンズ
4月	春は沙弥島～みんなでつくる 「希望の海」～	新しいことはじめよう	ぼく・わたしの選んだ本
5月		もっと！図書館	
6月	令和時代のスターを発掘！	新潮クレスト・ブックス	ことばのとりこ
7月		大人がときめく図鑑の世界	
8月	おでかけ本	ゲキアツ！古墳	青い本
9月			
10月	物語の中のせとうち	東直子さん特集	ほんの、一文
11月	オレンジリボン(こども課)	正しく備える認知症	
12月	R-1 グランプリ	お正月準備	本と映画
1月	おしごと応援フェア	芥川賞・直木賞候補作	
2月	くいしんぼう、ばんざーい！	お菓子の本	Change Myself! ～自分を変える本～
3月		本屋大賞	

月	児童室 1 (よみもの)	児童室 2 (絵本)	児童室 3	
4月	メリーゴーランドから増田さんがやってきた	春よこい	さよなら 平成 (～14日) たのしい子どもの日	
5月		おかあさんすき(～13日) おとうさんすき(14日～)	きみの歯 つよい歯 キレイな歯(8日～6日)	
6月	ミステリー	雨のおはなし		
7月	夏休みの宿題応援コーナー	なつのえほん	七夕(18日～7日)	
8月		こわい話	平和を考える本	
9月	きっとみつかる君だけの名作	秋のおはなし	おじいちゃん おばあちゃんだいすき	
10月		月のえほん	ノーベル賞(～14日) ハロウィン(16日～)	
11月	無限に広がる宇宙のおはなし	アートの本	日本の古典文学	
12月	クリスマスのおはなし	冬のおはなし	お正月のおはなし (～13日) 節分のおはなし (15日～)	
1月	なやみごとは本にそうだん		あま～いおかしと恋のおはなし	ひなまつりのおはなし
2月				
3月	おおきくなるってどんなこと？	春のおはなし	防災の本	

## ◎ 図書館の自由に関する宣言

(主文)

日本図書館協会 1954採択 1979改訂

図書館は、基本的人権のひとつとして知る自由をもつ国民に、資料と施設を提供することをもっとも重要な任務とする。

この任務を果たすため、図書館は次のことを確認し実践する。

第1 図書館は資料収集の自由を有する

第2 図書館は資料提供の自由を有する

第3 図書館は利用者の秘密を守る

第4 図書館はすべての検閲に反対する

図書館の自由が侵されるとき、われわれは団結して、あくまで自由を守る。

## ◎ 図書館員の倫理綱領

(主文)

日本図書館協会 1980. 6. 4 総会決議

(図書館員の基本的態度)

第1 図書館員は、社会の期待と利用者の要求を基本的なよりどころとして職務を遂行する。

(利用者に対する責任)

第2 図書館員は利用者を差別しない。

第3 図書館員は利用者の秘密を漏らさない。

(資料に関する責任)

第4 図書館員は図書館の自由を守り、資料の収集、保存および提供につとめる。

第5 図書館員は常に資料を知ることにつとめる。

(研修につとめる責任)

第6 図書館員は個人的、集団的に、不断の研修につとめる。

(組織体の一員として)

第7 図書館員は、自館の運営方針や奉仕計画の策定に積極的に参画する。

第8 図書館員は、相互の協力を密にして、集団としての専門的能力の向上につとめる。

第9 図書館員は、図書館奉仕のため適正な労働条件の確保につとめる。

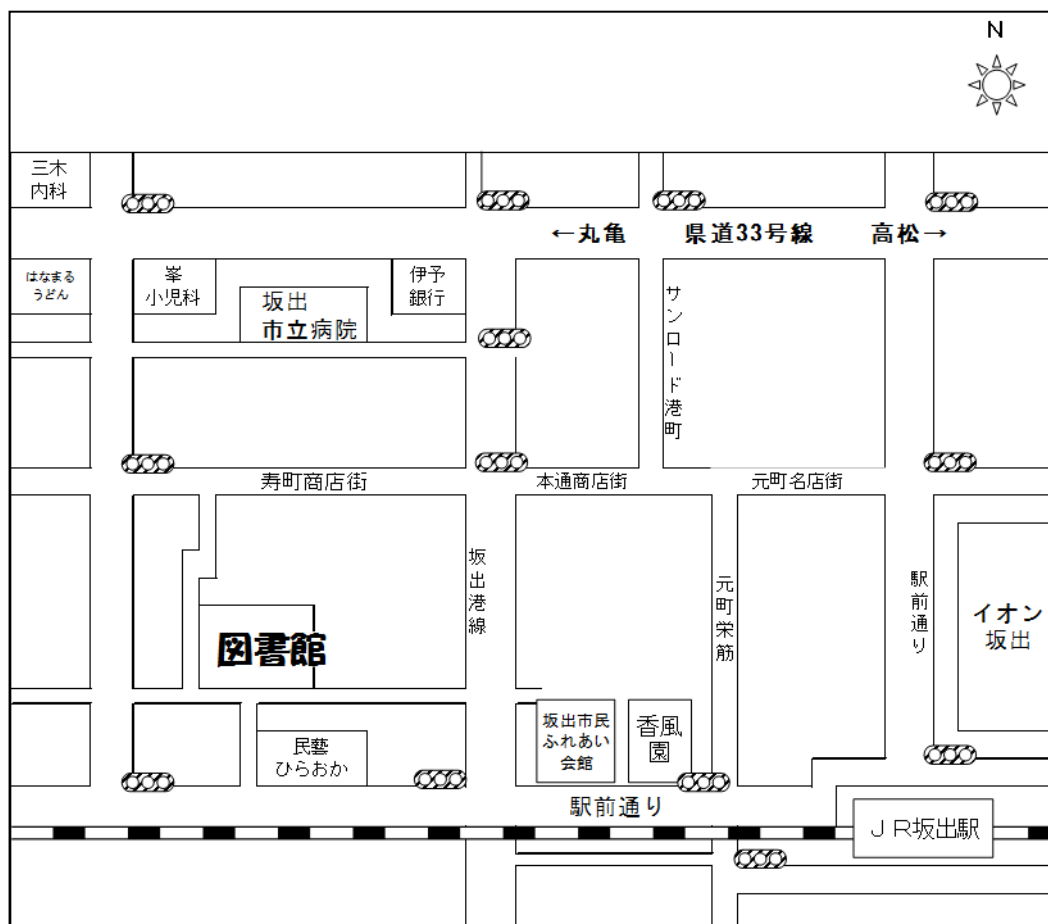
(図書館間の協力)

第10 図書館員は図書館間の理解と協力につとめる。

(文化の創造への寄与)

第11 図書館員は住民や他団体とも協力して、社会の文化環境の醸成につとめる。

第12 図書館員は、読者の立場に立って出版文化の発展に寄与するようつとめる。



J R 坂出駅から西に700m

隣接して美術館，郷土資料館，勤労福祉センターがあります。

さかいでの としょかん 2020

(坂出市立大橋記念図書館年報2020年版)

2020年9月 発行

編集・発行 坂出市立大橋記念図書館

〒762-0043

香川県坂出市寿町1-3-10

TEL 0877-45-6677

FAX 0877-45-6678

<https://www.city.sakaide.lg.jp/site/toshokan-top/>