

# さいかいでのとしょかん 2017



坂出市立大橋記念図書館

# さかいでのとしょかん 2017

## 目 次

### ◎ 図書館平面図

1. 施 設	1
2. 沿 革	2
3. 基本方針	3
4. 利用案内	4
5. 予算・決算	6
6. 資 料	7
7. 利用統計	10
8. 行 事	12
9. 本のテーマ特集	15

### ◎ 図書館の自由に関する宣言

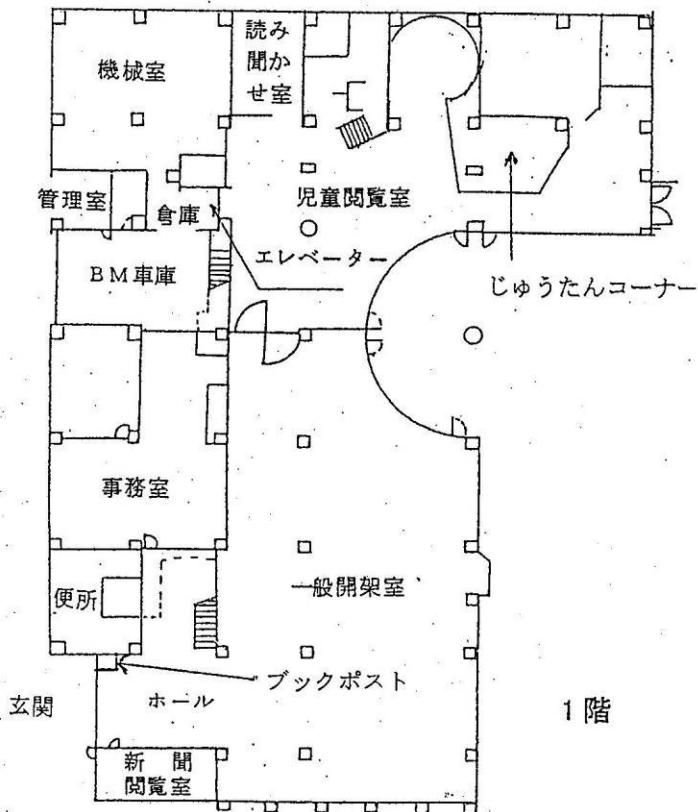
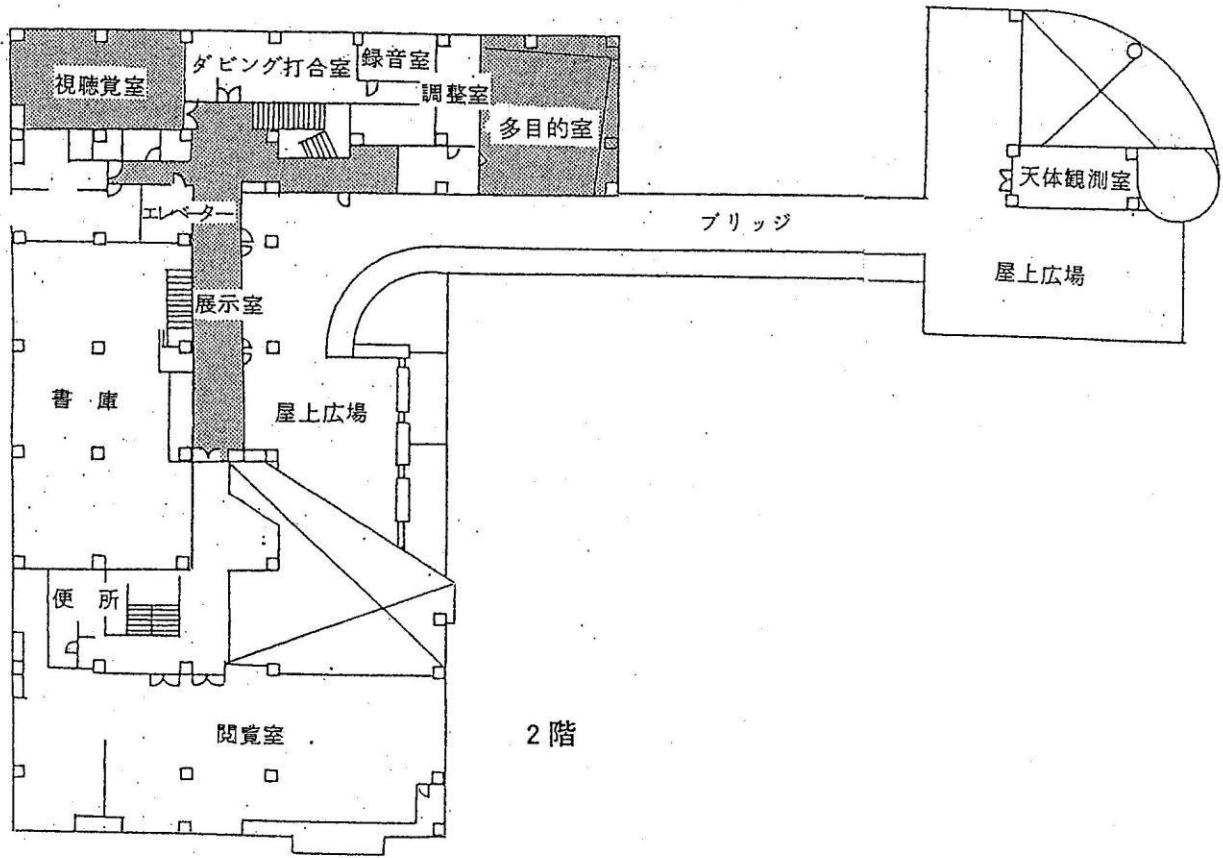
### ◎ 図書館員の倫理綱領

### ★ 表紙写真

「読みメンフェスタ」

2016年6月25日

◎ 図書館平面図



## 1. 施設

1977年(昭和52)市内在住者大橋正行氏ご夫妻より、児童福祉資金として塩田跡地14,836㎡の寄贈を受け、児童図書館併設の新図書館建設基本計画に着手。1978年(昭和53年10月)新図書館建設工事に着工。1979年(昭和54年11月)坂出市立大橋記念図書館として新館開館。

敷地延面積	5,692㎡
建物延面積	2,235㎡
構造	鉄筋コンクリート2階建て(一部3階)
閲覧席	97席 内訳(1階)成人開架室18席, 児童開架室19席, (2階)閲覧室60席
図書収容能力	15万冊
書架棚総延長	3.33km
駐車場	23台(内おもいやり駐車場3台, 他に勤労福祉センターと兼用の駐車場有)
中庭	「鳥瞰庭」 濱野年宏/作
移動図書館車	日産シビリアン改造車椅子用リフト装備, 内科式書架2,000冊搭載 愛称:なかよしブックン
電算システム	導入年月:2001年3月, 最新更新年月:2013年10月 メーカー名:富士通, 業務用端末6台, 利用者用端末2台 使用ソフト:iLiswing21/We V2, 使用マーク:トーハン
パソコン	インターネット体験コーナー(2台) 法律情報検索用(1台) D1-Low.com第一法規法情報総合データベース ぱそこん寺子屋(15台)
視聴覚機器	ビデオプロジェクター(視聴覚室固定式1台, 貸出用1台) ビデオコーナー(児童室2台) 拡大読書器(1台)
その他設備	太陽光発電システム10kw(屋上に設置, 発電量表示液晶パネル付属) 天体望遠鏡(口径20cm屈折式, 赤道儀式架台) 障がい者用エレベーター 障がい者用トイレ(「かがわこどもの駅」としてベビーチェア, おむつ交換 ベッド設置) ベビーベッド(児童室) ベビーカー(2台) 車椅子(1台) 自動体外式除細動機(AED) 利用者用複写機(1台)

## 2. 沿 革

- 昭和 26 年(1951) (4 月) 大正 11 年より運営されていた鎌田共済会図書館の建物を借り受けて  
坂出市立図書館として開設, (6 月) 個人貸出しを開始
- 昭和 29 年(1954) (4 月) 団体貸出し及び配本所の設置
- 昭和 30 年(1955) (5 月) 児童文庫を別室に設置
- 昭和 33 年(1958) (4 月) 開架式閲覧開始, 移動図書館による巡回貸出しを開始
- 昭和 37 年(1962) 島しょ部に巡回配本を開始
- 昭和 50 年(1975) 目の不自由な方へ市広報を録音して配達する「音の図書館」を開設
- 昭和 51 年(1958) 坂出親子読書会が誕生
- 昭和 53 年(1978) (8 月) 移動図書館車を買替
- 昭和 54 年(1979) (11 月) 坂出市立大橋記念図書館として新館開館
- 昭和 55 年(1980) 市内小・中学校を対象に一日図書館学習として校外学習を開始
- 昭和 57 年(1982) 貸出し方法の一部を改正 (0 歳より, 1 人 3 冊, 15 日間貸出し等)
- 昭和 58 年(1983) (8 月) 林田公民館 (12 月) 府中公民館で個人貸出しを開始
- 昭和 61 年(1986) 大橋正行翁の胸像完成
- 昭和 62 年(1987) 女性読書会(女性作家を読む会)が誕生
- 昭和 63 年(1988) 貸出し方法の一部を改正 (個人 5 冊, 団体 50 冊まで貸出)  
(7 月) 岩黒小・中学校 (12 月) 沙弥小・中学校に移動図書館の巡回開始
- 平成 4 年(1992) 櫃石小・中学校, 与島小学校, 瀬居中学校に移動図書館の巡回開始  
移動図書館車を買替 (2,000 冊を積載できる大型バス)
- 平成 7 年(1995) 県立図書館とのオンライン・ネットワークを開始 (相互貸借の電子化)
- 平成 12 年(2000) インターネット体験コーナーを開設
- 平成 13 年(2001) (2 月) インターネットによる蔵書検索を開始  
(3 月) 貸出方法を電算に変更, 貸出冊数を 5 冊から無制限に変更  
(4 月) インターネットによるリクエスト及びレファレンスを開始
- 平成 14 年(2002) (4 月) 開館時間を延長 (火～金曜日) 9 時～18 時
- 平成 15 年(2003) (4 月) 移動図書館車を買替 (車椅子用リフトを装備)  
(6 月) ファーストブックを開始, (9 月) ばそこん寺子屋を開設  
(11 月) 図書館友の会発足
- 平成 16 年(2004) (9 月) ブックスタートを開始
- 平成 17 年(2005) (10 月) 市民展示コーナーを開設, (12 月) 坂出市子ども読書活動推進計画を  
策定, 子どもの読書活動優秀実践図書館として香川県教育長表彰
- 平成 18 年(2006) (8・11 月) 郷土を題材にした大型紙芝居を作成  
(10 月) 第 1 回子どもお月見会を開催
- 平成 19 年(2007) (1 月) 健康情報コーナー(医療, 介護, 子育て支援情報)を開設  
(4 月) 東部・西部・中央小学校に移動図書館車の巡回開始(全市立小学校を巡  
回), 入館者計数機を玄関に設置, 子どもの読書活動優秀実践図書館として文  
部科学大臣表彰, (6 月) 香川県立坂出工業高等学校にて第 1 回「朗読の時間-  
名作に触れる」を開催

- (10月) 健康情報コーナーに地域活性化(起業・就業支援, 農業支援, 郷土の食文化の情報)と暮らしの法律(裁判員制度, 身近な法律情報)を追加して, 「暮らし支援コーナー」とする, (11月) 電算システムを更新
- 平成 20 年(2008) (1月) 「島田恭平翁文庫」を開設, (4月) 祝日開館を開始  
(7月) 自転車紙芝居を復活
- 平成 21 年(2009) (1月) 「創業支援セミナー in 坂出」を坂出商工会議所, 日本政策金融, 四国経済産業局と共催  
(4月) 出前観光エキスチェンジ展示「瀬戸内の橋を渡って自由律～瀬戸大橋 VS しまなみ海道～」を鳥取県立図書館で開催
- 平成 22 年(2010) (6月) 香川テレビ放送網「KBN」の番組の中でお勧め本の紹介を開始, 図書館友の会主催により第1回「図書館まつり」を開催  
(8月) 「古のキーパーソン」コーナーを設置  
(11月) 太陽光発電を開始し, 啓発のため液晶パネルで発電量等の情報表示
- 平成 23 年(2011) (3月) 坂出市子ども読書活動推進計画(第2次)を策定  
(7月) 学校図書館支援センター推進事業により学校図書館支援員を小学校に派遣
- 平成 24 年(2012) (3月) バス文庫を開設,  
(8月) 「せかいのえほんコーナー」を設置
- 平成 25 年(2013) (5月) 「ティーンズコーナー」を設置  
(10月) 電算システムを更新
- 平成 26 年(2014) (4月) 「読みメンコーナー」を設置し, 「読みメンのーと」を配布
- 平成 27 年(2015) (5月) 入館者計数機を北側入り口に設置  
障がい者・妊婦用駐車場を整備, 児童室トイレを洋式に改修  
屋外にパラソル・テーブル・イスを設置し市民が交流するスペースを整備
- 平成 28 年(2016) (3月) 坂出市子ども読書活動推進計画(第3次)を策定

### 3. 基本方針 (坂出市教育要覧)

「子どもでつながる。未来でつながる」をスローガンに, 市民の多様なニーズに迅速かつ的確に対応できるよう, 情報提供機能の充実を図るとともに, 課題の解決に役立つ図書や郷土に関する記録, その他必要な資料を幅広く収集し, 地域の情報拠点として市民の暮らしに役立つ図書館づくりに努める。

また, 学校と連携して, 教材資料を提供することはもちろん, 学校司書のスキルアップのため研修情報などの周知や定期的な連絡会を開催することで, 情報の共有化に努める。

#### 4. 利用案内

開館時間	火曜日～金曜日 午前9時～午後6時 土・日曜日, 祝日 午前9時～午後5時
休館日	毎週月曜日(その日が祝日に当るときは, その日以降において最も近い休日でない日), 館内整理日(毎月末日。ただし, その日が土曜日, 日曜日および休日にあたる場合はその前日), 年末年始(12月29日～1月4日), 特別整理期間
個人貸出	貸出期間は15日間, 冊数は無制限です。期間内に読める冊数でご利用ください。 坂出市内在住もしくは通勤通学している方, 宇多津町内在住の方を対象に図書館利用カードを発行します。 県内の他の公共図書館の利用カードを持っている場合は, そのカードを登録申請することにより利用が可能となります。 記載内容に変更があった場合は届け出が必要です。
団体貸出	貸出期間は1か月間, 冊数は無制限です。市内の構成人員がおおむね10人以上の団体に対して図書館利用カードを発行します。
移動図書館	移動図書館車が図書館から遠い方のために市内を巡回しています。貸出期間は1か月間, 冊数は無制限です。図書館利用カードは, 図書館本館と共通です。
本の返却	貸出期間内に返却してください。図書館本館と移動図書館のどちらでも返すことができます。図書館が閉まっている時には, 玄関横に設置しているブックポストに返すことができます。
本を探す	館内にある利用者用端末で本を探すことができます。(タッチパネル方式)
リクエスト	探している本が貸出し中の場合には, 予約ができます。 当館で本を所蔵していない場合には, 相互貸借制度を利用して, 他の公共図書館から本を取り寄せて借りることができます。四国外の公共図書館の場合は, 送料は利用者負担となります。
館内でのインターネット利用	インターネット体験コーナーで, 情報を探すことができます。ただし, 画面の印刷はできません。 法律情報用パソコンで, 第一法規法情報総合データベースを使って法令・判例・書式等を調べることができます。画面の印刷は1枚10円
館外からのインターネット利用	図書館の蔵書検索ができます。 ご自身がお借りになっている資料の確認ができます。(事前の登録が必要です) リクエストができます。(事前の登録が必要です)
レファレンス	暮らしの中の疑問や調べ物のお手伝いをします。
貸出禁止資料	著作権法のために貸出ができない資料(新刊雑誌など), 形態や内容が貸出しに適合していない資料(新聞, 古文書など)は貸出禁止です。 郷土資料や辞書なども借りることができます。
図書館利用カードの紛失	図書館利用カードを紛失または損傷したときは, 図書館利用カード再交付申込書により, 申請日の翌日以降に新しいカードを発行します。(ただし, 損傷したカードを持参した場合には, 即日発行)
本の紛失	本を紛失または損傷したときは, 現品で賠償をしていただきます。
資料の複写	図書館の資料に限り, 著作権法の範囲内で複写できます。 モノクロ1枚10円, カラー1枚50円

広報	<ul style="list-style-type: none"> <li>・「としょかん」大人向き図書館報＝毎月発行</li> <li>・「こどもとしょかん」子ども向き図書館報＝毎月発行</li> <li>・「ティーンズとしょかん」10代の年齢向き図書館報＝年間4回発行</li> <li>・坂出市広報誌「広報さかいで」で行事などの紹介＝毎月</li> <li>・香川テレビ放送網(KBN)の番組「いきいきワイド」のなかで「図書館マップ」としてお勧め本などの紹介＝月2回</li> <li>・FMサン(ラジオ番組)で行事の紹介＝月2回</li> </ul>
----	--

◎ 移動図書館巡回予定表

地区	日	駐 車 場 所				
1 府中	第1火曜	10:00～10:30 マイルドハート	11:00～11:30 香川水道管理事務所	13:00～13:50 附属特別支援学校	13:50～14:20 綾坂(松本商店前)	
2 加茂	第1水曜			12:30～13:10 加茂小学校	13:50～14:30 加茂幼稚園	14:50～15:20 老健五色台
3 川津	第1木曜	10:20～10:50 黒岩神社参道口	11:00～11:30 西 又	13:00～13:40 川津小学校	13:50～14:30 川津幼稚園	14:50～15:20 井出ノ上会場
4 東部	第1金曜	10:00～10:30 杉仏公民館	10:40～11:10 ローズガーデン	13:00～13:50 東部小学校		
5 松山王越	第2火曜	10:00～10:30 俊 幸	10:50～11:20 元神谷出荷場前	13:00～13:40 松山小学校	13:50～14:30 松山幼稚園・松山出張所	15:00～15:30 王越出張所前
6 瀬居	第2水曜			13:00～13:40 瀬居小学校	13:50～14:20 瀬居幼稚園	
7 金山江尻	第2木曜			13:00～13:30 金山小学校	13:40～14:10 金山集会所	14:20～14:50 ニュータウン江尻
8 附属	第2金曜			13:00～13:40 附属小学校	13:40～14:00 附属幼稚園	14:40～15:20 ルンビニ幼稚園
9 島嶼部	第3火曜	10:00～11:00 櫃石中学校	11:20～11:50 岩黒小中学校	13:00～13:20 与島開発センター	13:30～14:00 与島浦城	
10 林田	第3水曜	10:00～10:30 新開公民館	10:40～11:00 J A林田支店	11:10～11:30 産業展示館	13:00～13:40 林田小学校	13:50～14:30 林田幼稚園
11 府中	第3木曜		11:00～11:30 府中団地	13:00～13:40 府中小学校	13:50～14:30 府中幼稚園	
12 西庄	第3金曜	10:00～10:30 ウエストガーデン・清水園	10:40～11:10 金花保育園	13:00～13:30 西庄小学校	13:40～14:10 旧金花保育園前	
13 東部小	第4水曜			13:50～14:30 中央幼稚園	14:40～15:10 フラワーガーデン	
14 坂出小	第4木曜			13:00～13:40 坂出小学校	14:30～15:10 一高幼稚園	

※ 平成29年4月1日現在



## 5. 予算・決算

### (1) 決算額の推移

(単位 千円)

年 度	図書費	資料費	図書館費	教育費	一般会計
昭和 55	10,700	12,101	108,078	1,905,978	15,007,348
平成 2	7,844	10,605	99,865	2,270,717	22,291,475
平成 14	9,128	10,686	121,978	2,408,620	24,725,906
平成 19	10,674	12,312	103,957	1,829,305	21,421,011
平成 20	8,462	9,939	95,734	1,858,591	21,156,646
平成 21	9,576	10,874	98,990	2,323,700	23,718,239
平成 22	10,923	12,274	133,878	2,959,086	23,874,657
平成 23	11,355	12,620	110,607	3,821,876	24,693,992
平成 24	11,586	12,748	97,287	2,117,174	23,411,502
平成 25	12,904	14,012	87,622	1,922,291	22,963,733
平成 26	12,478	13,578	95,771	1,828,971	21,980,774
平成 27	12,704	13,837	97,879	1,892,462	23,044,345
平成 28	13,000	14,100	83,241	1,941,520	22,211,600
平成 29	13,000	14,100	91,065	1,856,504	22,638,800

※1 資料費は、図書・視聴覚資料・新聞・雑誌の合計額

※2 平成 28・29 年度は、当初予算額

※3 平成 23 年度は、住民生活に光をそそぐ交付金により児童図書 460 万円を購入

※4 図書購入予算額は、平成 22・24・25 年度に各 100 万円の増額

### (2) 平成 28 年度新規及び主な事業

#### ① 坂出市子ども読書活動推進事業

坂出市子ども読書活動推進計画（平成 28 年～32 年）に基づき家庭、地域、学校が連携し、すべての子どもがかけがえのない本との出会いができるよう読書環境の整備に努めた。家庭での読書活動を推進するため、読みメンの一との配布に努め、男性による読み聞かせ活動の啓発に努めた。

#### ② 図書館出前授業

読書啓発活動を効果的に推進するため、学校等に出向いて出前授業の開催や図書館に来にくい市民に向けて出前講座等の行事を開催する。

#### ③ 図書館天窓改修工事

市民の安全安心な利用環境を整備した。

## 6. 資料

### (1) 資料購入状況

(単位 冊, 点, 千円)

区 分	平成26年度		平成27年度		平成28年度	
	数 量	金 額	数 量	金 額	数 量	金 額
図 書	7,636	12,478	7,484	12,704	7,453	12,869
視聴覚資料	1	5	3	27	3	52
雑 誌	82	784	82	787	82	800
新 聞	8	319	8	319	9	356

※ 図書の数量は冊数, 新聞・雑誌はタイトル数, 金額は単位千円

### (2) 図書受入状況

(単位 冊, 点)

区 分	前年度末	購 入	寄 贈	増加計	廃棄数	現在数
一般図書	99,532	4,864	244	5,108	3,821	100,819
児童図書	65,318	2,563	364	2,927	1,725	66,520
郷土資料	19,243	26	237	263	10	19,496
図書合計	184,093	7,453	845	8,298	5,556	186,835
雑 誌	1,781	1,044	72	1,116	989	1,908
視聴覚資料	3,368	3	37	40	16	3,392
所蔵資料数	189,242	8,500	954	9,454	6,561	192,135

### (3) 分類別図書所蔵数

(単位 冊, %)

分類 \ 区分	一 般		児 童		計	
	数 量	構成比	数 量	構成比	数 量	構成比
(0) 総 記	6,401	5.3	556	0.8	6,957	3.7
(1) 哲 学	3,208	2.7	685	1.0	3,893	2.1
(2) 歴 史	7,319	6.1	2,671	4.0	9,990	5.4
(3) 社 会	10,977	9.1	2,782	4.2	13,759	7.4
(4) 科 学	6,335	5.3	4,155	6.3	10,490	5.6
(5) 工 学	6,171	5.1	1,693	2.5	7,864	4.2
(6) 産 業	2,579	2.1	1,038	1.6	3,617	1.9
(7) 芸 術	8,654	7.2	2,365	3.6	11,019	5.9
(8) 語 学	1,315	1.1	783	1.2	2,098	1.1
(9) 文 学	18,252	15.2	2,080	3.1	20,332	10.9
(F) フィクション	29,608	24.6	21,736	32.7	51,344	27.5
(K) 郷土資料	19,496	16.2	-	-	19,496	10.4
(C) コミック	-	-	523	0.8	523	0.3
(P) 紙芝居	-	-	1,953	2.9	1,953	1.0
(E) 絵 本	-	-	23,500	35.3	23,500	12.6
計	120,315	100	66,520	100	186,835	100.0

(4) 資料の内訳

コーナー名	内 容
一般図書	高校生以上向きの本。日本十進分類法により分類番号順，著者名順に並べている。(背ラベル：青)
児童書	赤ちゃんから中学生向きの本。伝記は各ジャンルの人物の名前順。絵本は絵を描いた人の名前順，紙芝居はタイトル順に並べている。(背ラベル：赤)
郷土資料	香川県・坂出市に関する資料。(永年保存，背ラベル：黄) 「古のキーパーソン」コーナーを設置して，坂出市にゆかりのある柿本人麻呂，理源大師，菅原道真，崇徳天皇，西行，久米栄左衛門を紹介している。
暮らし支援	<ul style="list-style-type: none"> <li>・暮らしの法律（身近な法律情報）</li> <li>・地域活性化（起業，就業支援，ビジネス）</li> <li>・健康情報（医療，障がいを考える，闘病記，子育て支援，育児）</li> </ul>
大活字本	大きな活字で印刷された本。
文学賞受賞作品	江戸川乱歩賞・芥川賞・直木賞の受賞作品。
岩波文庫	
ティーンズ	10代(中学生・高校生・大学生)向きの本。
国語教科書 推薦図書	小学校・中学校の国語教科書で紹介されている本を学年別に集めている。
せかいのえほん	子どもの国際理解を深めるために外国語絵本を収集している。英語，韓国語，中国語，ドイツ語，フランス語，スペイン語，ポルトガル語，イタリア語，ベトナム語，オランダ語，がある。
島田恭平翁文庫	小学校の調べ学習に役立つように，環境，国際，仕事，食育，人間，文化，福祉，障がいの本を集めている。
児童文学賞 受賞作品	日本絵本賞大賞・コルデコット賞・国際アンデルセン賞画家賞の受賞作品。
読みメン	男性の育児参加の普及と啓発を図るための本。
ブックスタート	赤ちゃんへの読み聞かせ用の絵本。
大型絵本	大型の絵本。(団体貸出専用)
大型紙芝居	郷土を題材に自作した大型紙芝居など。(団体貸出専用)
雑誌	1年間保存。最新号は館内閲覧。
新聞	朝日新聞，産経新聞，デイリースポーツ，日本経済新聞，毎日新聞，読売新聞，日本農業新聞，朝日小学生新聞（購入分，1年間保存） 四国新聞（昭和26年5月～，永年保存）
教科書	香川県坂出教科書センターとして，小学校から高等学校の教科書を展示。文部科学省の定める教科書展示期間以外は貸出可能。
津島文庫	昭和54年に寄贈された津島寿一氏の所蔵資料。津島氏は，1888年(明治21)阿野郡坂出村(現坂出市鉄砲町)生まれ。1945年小磯内閣の大蔵大臣，1957年岸内閣の国務大臣，1959年オリンピック東京大会組織委員長。1967年(昭和42)没。坂出市名誉市民。
岩瀬文庫	昭和37年に寄贈された岩瀬亀之進氏（元市会議長）の所蔵資料

## (5) 雑誌一覧

★ 一 般 ★	C o m o	日経PC21	★ 移動図書館 ★
明日の友	サライ	日経ビジネスアソシエ	E S S E
アルバトロス・ビュー	J T B時刻表	日経マネー	かぞくのじかん
V E R Y	写真ライフ	ニュートン	きょうの健康
E S S E	趣味の園芸	PHP	きょうの料理
オレンジページ	将棋世界	美的	C o m o
オール読物	小説新潮	婦人公論	趣味の園芸
香川k o m a c h i	新潮45	プレジデント	すてきにハンドメイド
家庭画報	すてきにハンドメイド	プレジデントファミリー	婦人画報
からだにいいこと	スポーツグラフィック	文芸春秋	婦人公論
キネマ旬報	ナンバー	ミセス	文芸春秋
きょうの健康	住まいの設計	M O R E	ゆうゆう
きょうの料理	壮快	やさいの時間	★ 児 童 ★
暮らしの手帖	旅の手帖	ゆうゆう	かがくのとも
C R E A	たまごクラブ	リンネル	月刊クーヨン
クロワッサン	C H A N T O	歴史街道	こどものとも
芸術新潮	中央公論	レディブティック	こどものとも012才
月刊碁ワールド	釣り画報		こどものとも年少版
月刊自家用車	天然生活	★ ティーンズ ★	こどものとも年中向き
月刊天文ガイド	特選街	アニメージュ	ちいさなかがくのとも
月刊P i a n o	T R A N S I T	K a t s u k u r a	のらのら
月刊ランナーズ	ナイスタウン	セブンティーン	母の友
健康	日経WOMEN	ダ・ヴィンチ	ひよこクラブ
現代農業	日経おとなのOFF	留学ジャーナル	M O E

※平成29年4月1日現在購入分

## (6) 特殊資料

豫讃新報 愛媛新報 香川新報

昭和36年に元坂出市公安委員長・都崎義憲氏より寄贈される。この新聞は都崎義憲氏の祖父である秀太郎氏の代から三代にわたり保存されていたもので、秀太郎氏は元福江村戸長、愛媛県議会議員、香川県議会議長、衆議院議員などを歴任した。

- ・ 豫讃新報 明治21年10月20日(1号)～
- ・ 愛媛新報 明治22年2月11日(83号)～
- ・ 香川新報 明治22年4月10日～大正10年12月(欠号あり、現四国新聞の前身)
- ・ 香川日日新聞ほか

## 7. 利用統計

### (1) 資料貸出数

(単位 冊, 点, %)

区分	本館	自動車	個人計	団体	合計	構成比
一般図書	137,853	3,605	141,458	4,112	145,570	44.4
児童図書	123,877	29,623	153,500	10,470	163,970	50.1
郷土資料	2,507	125	2,632	436	3,068	0.9
雑誌	14,333	332	14,665	113	14,778	4.5
視聴覚資料	76	0	76	47	123	0.1
計	278,646	33,685	312,331	15,178	327,509	100.0

### (2) 分類別図書貸出数

(単位 冊, %)

区分 分類	一般		児童		計	
	数量	構成比	数量	構成比	数量	構成比
(0) 総記	3,363	2.3	881	0.5	4,244	1.4
(1) 哲学	4,062	2.7	2,429	1.5	6,491	2.1
(2) 歴史	8,830	6.0	7,228	4.4	16,058	5.1
(3) 社会	10,386	7.0	3,355	2.0	13,741	4.4
(4) 科学	8,362	5.7	9,941	6.1	18,303	5.9
(5) 工学	18,159	12.3	3,326	2.0	21,485	6.9
(6) 産業	3,866	2.6	1,526	0.9	5,392	1.7
(7) 芸術	8,248	5.6	8,027	4.9	16,275	5.2
(8) 語学	1,441	1.0	2,215	1.4	3,656	1.2
(9) 文学	10,365	7.0	2,239	1.4	12,604	4.0
(F) フィクション	67,591	45.7	43,712	26.7	111,303	35.7
(K) 郷土資料	3,068	2.1	-	-	3,068	1.0
(C) コミック	-	-	3,608	2.2	3,608	1.2
(P) 紙芝居	-	-	5,574	3.4	5,574	1.8
(E) 絵本	-	-	69,899	42.6	69,899	22.4
計	147,741	100.0	163,960	100.0	311,701	100.0

※ 団体貸出を含み、雑誌、視聴覚資料、相互貸借など一部資料を含まず

## (3) 利用状況推移

年 度	H24	H25	H26	H27	H28	
本館開館日数 (日)	291	291	291	292	291	
自動車図書館開館日数(日)	148	154	164	159	162	
自動車図書館駐車場(箇所)	47	48	50	50	48	
入館者数 (人)	178,313	175,772	162,702	186,105	180,274	
総貸出数 (点)	343,300	337,603	329,865	339,099	327,509	
個人貸出数 (点)	326,573	319,577	313,851	321,370	312,331	
内本館 (点)	284,199	277,849	273,428	283,131	278,646	
内自動車図書館 (点)	42,374	41,728	40,423	38,239	33,685	
内児童 (点)	155,178	150,202	148,581	159,642	153,500	
個人貸出回数 (回)	74,973	71,288	66,678	65,335	61,809	
団体貸出数 (点)	16,727	18,026	16,014	17,729	15,178	
所蔵資料数 (点)	195,084	200,697	188,278	189,242	192,135	
図書受入数 (冊)	8,456	9,195	9,239	8,740	8,298	
内購入 (冊)	6,859	7,604	7,636	7,484	7,453	
内寄贈 (冊)	1,597	1,591	1,603	1,256	845	
図書除籍数 (冊)	4,164	3,537	21,391	7,605	5,556	
資料開架数 (点)	82,677	83,821	83,190	81,004	79,513	
個人登録人数 (人)	27,945	29,238	30,256	31,375	33,623	
内新規 (人)	1,595	1,597	1,546	1,512	1,415	
内有効 (人)	8,475	7,921	8,706	8,839	8,029	
団体登録数 (団体)	424	443	448	450	473	
インターネット利用(件数)	2,299	1,961	2,588	2,455	2,072	
レファレンス件数 (件)	2,479	2,749	3,091	3,245	4,180	
コピー枚数 (枚)	4,600	4,233	4,726	5,504	5,970	
リクエスト件数 (件)	12,314	12,055	11,299	9,389	8,511	
相互貸借	貸出数 (点)	292	324	255	311	243
	借受数 (点)	681	897	885	904	874
人口1人当り個人貸出(点)	6.00	5.94	5.89	6.06	5.96	
1日当り個人貸出 (点)	1,122	1,098	1,079	1,101	1,073	
1日当り入館者数 (人)	613	604	559	637	619	
人 口 (人)	54,450	53,823	53,244	53,013	52,362	

※ 自動車図書館は、月1回、車で巡回して貸出する。

※ 貸出数・所蔵資料数は、視聴覚資料、雑誌を含み、単位は点数。

※ 人口は3月1日現在。

## (4) 個人登録者

(単位 人, %)

対象	年齢内訳	人数	比率	内有効	比率
児童	0～6歳	2,245	6.7	804	10.0
	7～12歳(小学生)	4,015	11.9	2,412	30.0
	13～15歳(中学生)	1,925	5.7	280	3.5
	計	8,185	24.3	3,496	43.5
一般	16～18歳(高校生)	1,879	5.6	172	2.1
	19～22歳	2,423	7.2	103	1.3
	23～29歳	3,780	11.2	214	2.7
	30～39歳	3,696	11.0	737	9.2
	40～49歳	4,127	12.3	1,017	12.7
	50～59歳	2,785	8.3	513	6.4
	60歳以上	6,748	20.1	1,777	22.1
	計	25,438	75.7	4,533	56.5
合計	計	33,623	100.0	8,029	100.0

※ 内有効は、年度内に利用のあった人数

## 8. 行事

## (1) 主催行事

(単位 回, 人)

No.	事業名	事業内容	実施日	回数	人数
1	ブックスタート	読み聞かせの大切さを伝える 場所：坂出地域保健センター	第1火曜日	12	335
2	映画の会	子ども映画会	第1土曜日	16	93
3	ゆりかごおはなし会	手あそび、読み聞かせ等 協力：夢*ゆめクラブ	第2火曜日	12	44
4	わらべうたであそぼう	わらべうたで遊ぶ 協力：香川わらべうたの会	第2水曜日	17	457
5	おはなし会	絵本の読み聞かせ等 協力：坂出子どもの本を楽しむ会	第2・3土曜日	22	156
6	紙芝居の会	紙芝居や絵本の読み聞かせ等 協力：キラキラはあと	第4土曜日	15	174
7	録音の会	視覚障がい者に市広報を録音	月末頃	11	77
8	ばそこん寺子屋	ボランティアによる初心者向けパソコン相談 協力：ばそこん寺子屋	火・土曜日	92	1,815
9	こども茶道教室	伝統文化の伝承 講師：溝渕保子	随時	5	53

10	天体観察会	体験教室 月や星や太陽黒点の観察 協力:四国天文協会香川支部	随時	16	470
11	図書館学習	小学生等の図書館を利用した学習	随時	18	607
12	職場体験学習	中学生・高校生の就業体験学習	随時	9	21
13	第12回子どもお月見会	伝統文化の伝承 野点, 和楽器演奏会と演奏体験等共催:坂出ボーイスカウト・ガールスカウト育成会, 坂出三曲協会	10月15日	1	400
14	図書館講演会	うみとしまの講演会とおはなし会 講師:小西 智都子	4月10日	1	35
15	発見!将来の道!プロから学ぶ本にまつわるエトセトラ	キャリア教育講座 講師:田中 栞	8月18日	1	24
16	秋の読書週間 図書館講演会	子育てと本のコト 講師:福井 正樹	11月5日	1	22
17	第9回さかいでの創業・経営応援セミナー～夢をカタチに。やりたいことを実現～	創業支援セミナー 講師:石川 憲昭 共催:日本政策金融公庫高松支店, 坂出商工会議所	1月28日	1	14
18	発見!将来の道!ふるさと香川から発信!ときめくAjiGlass	キャリア教育講座 講師:杉山 利恵	3月26日	1	22
出前行事					
19	八幡園出前講座	地域の障がい者支援サービス	第2水曜日	12	118
20	思い出語りの会	回想法で健康づくり	随時	21	589
21	増田喜昭出前授業(林田小学校)	本を読むっておもしろい! 講師:増田 喜昭	7月23日	1	205
22	夏休み一日図書館(櫃石小・岩黒小)	読み聞かせとおはなし会	8月30日	1	3
23	福井正樹出前授業(白峰中学校)	本は何のために読むのか 講師:福井 正樹	11月4日	1	319
読書支援ボランティア育成講座					
24	読み聞かせボランティア育成講座	講師:亀井 隆子 森本 領武	2月28日	1	16
読みメンプロジェクト					
25	読みメンフェスタ	パパ3人組「パパ's絵本プロジェクト」による絵本読み聞かせライブ	6月25日	1	134
26	イギリス人による英語絵本よみきかせ	講師:コーリ・アンドリュウ・ジョセフ(香川県国際交流員)	11月12日	1	30



国際理解講座					
27	留学生による外国語絵本よみきかせ会	四国学院大学と連携, 留学生の母国語での読み聞かせ	7月16日	1	31
28	姉妹都市サウサリート留学生のよみきかせと図書館で遊ぼう	坂出市国際交流協会と連携, 留学生の読み聞かせと遊び	7月21日・8月12・18日	3	43
29	イギリスに出会おう文化と歴史	講師: コーリ・アンドリュー・ジョセフ (香川県国際交流員)	11月12日	1	19
30	中国人講師による外国語絵本読み聞かせ会	講師: リ・テイテイ (香川県国際交流員)	3月4日	1	21
合 計				296	6,347

## (2) 共催行事

No.	事業名	事業内容	実施日	主催
1	日本語@坂出	日本で働く外国の人を対象にした日本語講座	毎週日曜日	坂出市国際交流協会
2	英語読み聞かせ	英語絵本の読み聞かせ	第1土曜日	グループあおむし
3	文学講座	古典を読む 講師: 田山泰三	第1日曜日	坂出市文化協会
4	坂出市史を読む会	坂出の歴史講座	第3土曜日	坂出市史編纂所
5	読書会 b i b l u v	ビブリオバトル	最終日曜日	b i b l u v
6	本のリサイクル八日市	古本市	毎月8日	図書館友の会
7	第7回図書館まつり	ボランティア活動の啓発	5月11日	図書館友の会
8	塩まつり	大型紙芝居「久米栄左衛門物語」	5月15日	坂出青年会議所
9	坂出工業高等学校「朗読の時間 名作に触れる」	高校生に向けた朗読会	6月9日	図書館友の会
10	読みメンフェスタ	男女共同参画事業	6月25日	人権課
11	キャンドルナイト	鳥瞰庭を活用した光と映像の空間	9月16日～ 9月18日	にぎわい室
12	西庄文化センター出前授業	西庄小の生徒と高齢者のふれあい教室	1月3日	西庄文化センター
13	出前授業 (西大浜公園)	出前紙芝居公演	3月25日	こども課

## (3) 展示

No.	事業名	事業内容	実施期間	主催
1	瀬戸内芸術祭で図書館とつながろう	瀬戸内国際芸術祭の開催に合わせて瀬戸内の島々の事、坂出の昔話、郷土資料の展示。参加型クイズ	4月1日～ 5月30日	大橋記念図書館

2	やあやあやあ読みメン(イクメン) になろう	読みメンプロジェクトの推進と啓発の展示	6月1日～ 6月29日	大橋記念図書館
3	教科書展示		6月17日～ 6月30日	文部科学省
4	防災パネル展 『長谷部誠選手が見た, 感じた「レジリエンス」』	防災の日に合わせてパネル展示	9月13日～ 10月30日	香川県ユニセフ協会
5	図書館から広がる本の世界	①ぐるぐる図書館(ボランティア団体と行事の紹介) ②読書会bibluvの活動紹介 ③木になる本(利用者にお勧めの本を紹介してもらう)	10月4日～ 11月29日	大橋記念図書館
6	発達障がい啓発パネル展	ゆめのたまごプロジェクトによるパネル展と発達障がいに関する本	10月28日～ 11月6日	大橋記念図書館
7	オレンジリボンキャンペーン展	児童作品と児童虐待防止運動に関する本	11月1日～ 11月29日	こども課
8	坂出の創業応援フェア展	パネルと創業・起業の本	12月1日～ 1月30日	日本政策金融公庫高松支店
9	学校図書館活動紹介コーナー		隔月更新	学校教育課

## 9. 本のテーマ特集

月	一般室1	一般室2	ティーンズ
4月	ノスタルジー坂出の今と昔 (香川が舞台の小説, 伝承された知恵と技, レジャー, グルメ, 風景など)		明日の日本はわたしたちが決める! (選挙と憲法)
5月			
6月	メディア化した海外小説 輝ける本たち(受賞作)		ためしに try it!! (ハンドメイド特集)
7月			
8月	迷い込んだ先は幻想世界		さあさ諸君お立合い 新旧名作読み比べ
9月			
10月	福井正樹講演会「子育てと本のコト」関連資料	コーリ・アンドリュー・ジョセフ講演会「イギリスに 出会おう文化と歴史」関連資料	日本を知ろう vol4 落語を愉しむ
11月			
12月	お正月準備特集		ファンタジーの世界
1月	直木賞候補作		

2月	お菓子の本 追悼 佐藤さとる	あなたはどっち派？ 犬 VS 猫	あなたの身近に潜む 超能力者
3月	追悼 ディック・ブルーナ		

月	児童室 1 (よみもの)	児童室 2 (絵本)	児童室 3
4月	本のなかの本のせかいへ	春のおはなし	
5月		虫たちの世界 (～6/20)	
6月	雨のおはなし	たなばた (～7/8)	
7月	夏休み宿題おうえん特集	夏のおはなし (7/8～7/30)	
8月		こわい話	
9月	災害についてかんがえよう	おじいちゃん おばあちゃん ありがとう	
10月	NO. 1の絵本 (国際アンデルセン賞・コルデコット賞・日本絵本賞大賞)	おつきさま	
11月		秋のおはなし	
12月	ふゆのおはなし	クリスマス (～12/25)	
1月		お正月・酉年 (12/27～1/15)	
2月	メリーゴーランドから増田さんがやってきた！ (出張本屋さんで小学生が選んだ本)	節分 (1/17～2/5)	
3月		ひなまつり (2/7～3/5) 春のおはなし (3/7～)	

## ◎ 図書館の自由に関する宣言

(主文)

日本図書館協会 1954採択 1979改訂

図書館は、基本的人権のひとつとして知る自由をもつ国民に、資料と施設を提供することをもっとも重要な任務とする。

この任務を果たすため、図書館は次のことを確認し実践する。

第1 図書館は資料収集の自由を有する

第2 図書館は資料提供の自由を有する

第3 図書館は利用者の秘密を守る

第4 図書館はすべての検閲に反対する

図書館の自由が侵されるとき、われわれは団結して、あくまで自由を守る。

## ◎ 図書館員の倫理綱領

(主文)

日本図書館協会 1980. 6. 4 総会決議

(図書館員の基本的態度)

第1 図書館員は、社会の期待と利用者の要求を基本的なよりどころとして職務を遂行する。

(利用者に対する責任)

第2 図書館員は利用者を差別しない。

第3 図書館員は利用者の秘密を漏らさない。

(資料に関する責任)

第4 図書館員は図書館の自由を守り、資料の収集、保存および提供につとめる。

第5 図書館員は常に資料を知ることにつとめる。

(研修につとめる責任)

第6 図書館員は個人的、集団的に、不断の研修につとめる。

(組織体の一員として)

第7 図書館員は、自館の運営方針や奉仕計画の策定に積極的に参画する。

第8 図書館員は、相互の協力を密にして、集団としての専門的能力の向上につとめる。

第9 図書館員は、図書館奉仕のため適正な労働条件の確保につとめる。

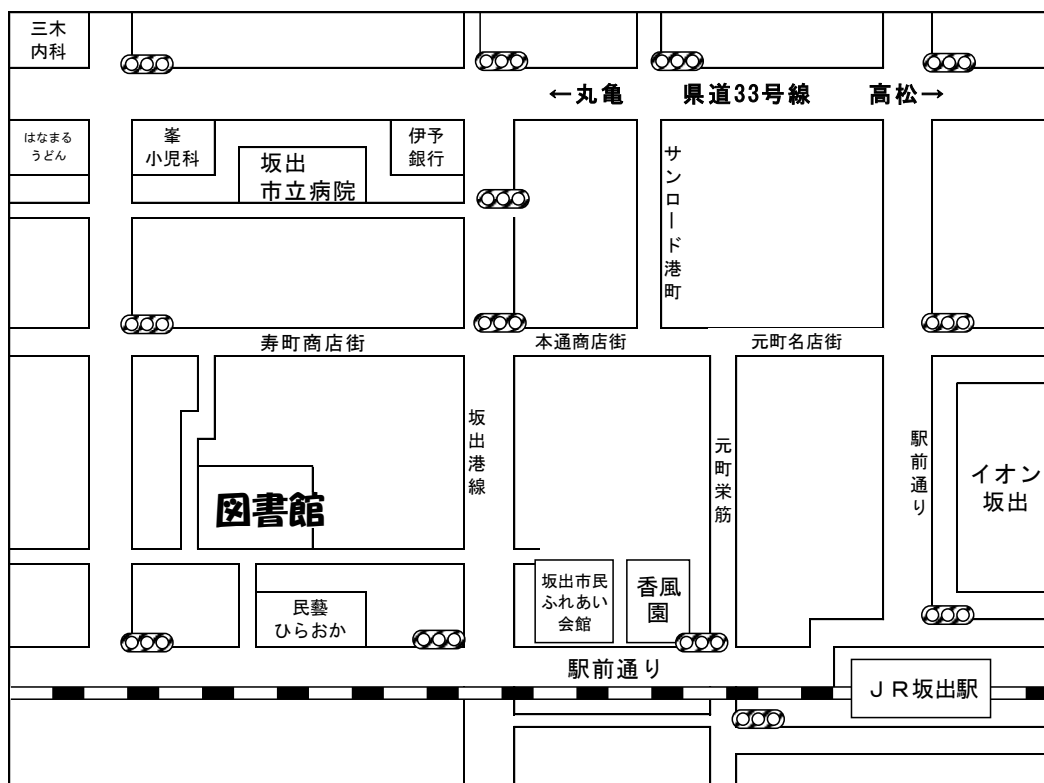
(図書館間の協力)

第10 図書館員は図書館間の理解と協力につとめる。

(文化の創造への寄与)

第11 図書館員は住民や他団体とも協力して、社会の文化環境の醸成につとめる。

第12 図書館員は、読者の立場に立って出版文化の発展に寄与するようつとめる。



J R 坂出駅から西に700m

隣接して美術館，郷土資料館，勤労福祉センターがあります。

さかいでの としょかん 2017  
(坂出市立大橋記念図書館年報2017年版)

2017年9月 発行

編集・発行 坂出市立大橋記念図書館

〒 762 - 0043

香川県坂出市寿町 1-3-10

TEL 0877-45-6677

FAX 0877-45-6678

<http://www.city.sakaide.lg.jp/site/toshokan-top>