



主な内容

脳梗塞治療は、時間との勝負です!.....2P

こどもの喘息.....3P

夏の食中毒にご注意を!.....4P

尿路結石って何だろう

泌尿器科部長 林田 有史



■どんな病気?

尿路結石は尿の通り道に結石ができる病気で、結石のある場所によって「腎結石」「尿管結石」「膀胱結石」などと呼ばれます。結石ができる原因として、食生活の欧米化が関係していると考えられています。この病気は再発しやすいため、予防が重要です。

■どんな症状があるの?

尿管結石では腰から脇腹、下腹部にかけて痛みが出現します。多くの場合はとても強い痛みです。また、尿に血が混じることもあります。膀胱結石は下腹部の違和感やトイレが近い、尿が出にくいなどの症状があります。腎結石は無症状のことが多いです。

■どんな治療をするの?

小さい結石であれば水分を十分にとって、尿と一緒に結石が流れ出るのを待ちます。結石が出ない場合や大きな結石の場合には、体外衝撃波による治療や内視鏡で結石を取り除く治療が必要になります。当院では全ての結石治療を受けることが可能です。

■再発の予防方法は?

約半数の患者さんは再発するといわれています。予防のためには水分を十分にとり、バランスのいい食事を心がけましょう。結石が出た場合には回収して成分を調べることで特殊な結石が見つかることがあります。

脳梗塞治療は、時間との勝負です！

内科医員 濱田康宏



脳梗塞は、脳の中の血管が詰まり、脳組織が酸欠で死んでしまう(壊死といいます)病気です。脳の神経細胞は、血液が5分間完全に止まると壊死し、元に戻りません。そしてその周りには、壊死しかかっている脳組織があります。ここを助けるのが脳梗塞の治療です。血管を再開通させる必要がありますが、遅くなればなるほど助けられない脳組織が増えていきます。また、発症から間もない場合だけが対象の治療もあります。時間が勝負なのです。

ではどうするか。次のような症状があればすぐに救急車を呼んでください。ある日突然、体の半身や顔の半分の動きが悪くなる、感覚が鈍い、しびれた感じがする、ろれつが回らなくなった、視野の半分が見えにくくなった、などは脳梗塞を疑う症状です。

ぜひ覚えていただきたいのは、FASTというキーワードです。これは「Face(顔の麻痺)」顔の片側がゆがむ、「Arm(腕の麻痺)」片方の腕に力が入らない、「Speech(言葉の障害)」ろれつが回らない、言葉が出てこない、といった脳梗塞を疑う症状を表します。そして「Time(時刻)」発症時刻です。FASTをチェックしたら救急車を呼んでください。寝ていればそのうち治るから……と思っている間に、神経細胞はどんどん壊死しています。

このような症状が数分から1時間程度で消えることもあります。脳梗塞の一步手前で、数日以内に後遺症の残る脳梗塞が起こる可能性が高いです。治ったからと安心せず、救急車を呼んでください。

人工関節

整形外科医員 川上翔平

近年、人工関節の性能は向上してきています。かつて痛みをとることを中心に行われていた人工関節は、靭帯や筋などに残った機能をなるべく温存できるようなものに変わってきています。また、様々な部位の人工関節が開発されており、膝関節や股関節が有名ですが、肩関節、手足の指関節などにも行うことがあります。

人工関節になる多くの方は「変形性関節症」という、関節の滑らかな軟骨がすり減った結果骨同士がぶつかり合っている状態であることが多いです。様々な関節に生じる可能性がありますが共通して言えるのは、日常的に痛みを我慢していたために歩かなくなり、または関節を使わなくなるせいで関節が固くなってしまい、余計に動かなくなるという悪循環に入ってしまうということです。



通常は痛み止めや湿布、生活習慣の改善などから始まります。しかしそれでも痛みがよくならなかったり、関節が曲がらない・伸びないなど日常生活に支障をきたすようであれば人工関節という選択肢があります。手術時の平均年齢は股関節は60歳ころ、膝関節は70歳ころです。ただ変形性関節症は長年をかけて少しずつ起こるため、40歳からでも痛みがでる可能性があります。

関節痛になって困るのは、生活はもちろんですが旅行やゴルフなどの趣味が楽しくなくなるところにもあります。いろいろなことを我慢してしまう前に、一度整形外科にご相談ください。人工関節は術後のリハビリが大変ですが、関節の機能を取り戻せる良い方法であります。



今年の春は急に寒くなったり暖かくなったりを繰り返して体調を崩しやすい日が続いていましたがようやく落ち着いて夏が到来してきましたね。季節が変わりやすい時期には体調を崩しやすいので注意が必要です。

さて、今回はこどもの喘息のお話です。喘息はアレルギーと呼ばれる空気中の細かな物質を吸い続けることによって気管支がアレルギー反応を起こして狭くなっている状態です。放っておくとどんどん気管支が狭くなってしまいますのでそうなる前に治療する必要があります。こどもの喘息は6歳までに80～90%が発症する¹⁾といわれ、早くからの予防のため、こまめに掃除をするなど部屋をきれいに保つことが重要です。特に寝室はダニやハウスダストが多いと言われているのでこまめにお布団を干したり、掃除をしたりして普段からきれいにしておきましょう。

う。また、タバコはこどもの喘息を悪くすることがわかっています。直接煙を吸うだけではなく妊娠中の喫煙もこどもに悪影響が出る²⁾ことがわかっているので産まれる前からタバコは絶対にやめましょう。

3歳までの小さいお子さんはもともと気管が狭いのでRSウイルスやヒトメタニューモウイルスなどの感染症でゼエゼエを繰り返し喘息のようになることがあります。3歳くらいまでに多くは改善しますが、何回も繰り返すことによって喘息になることがあります³⁾。小さいお子さんでもゼエゼエを繰り返す場合にはしっかり治療を受けた方が良いでしょう。

- 参考文献● 1) 西日本小児気管支喘息研究会・罹患率調査研究班. 西日本小学児童の気管支喘息罹患率調査: 同一地区,同一手法における1982年1992年の比較. アレルギー. 1993; 42: 192-204
- 2) Pietinalho A, Pelkonen A, Ryttila P. Linkage between smoking and asthma. Allergy 2009; 64: 1722-1777.
- 3) Taussig LM, Wright AL, Holber CJ, et al. Tucson Children's Respiratory Study: 1980 to present. J Allergy Clin Immunol 2003; 111:661-675

訪問診療・訪問看護の紹介

病院は、高度で専門的な治療や精密検査が終われば退院となるので、退院時にこれから自宅で大丈夫かな?と不安になることも多いと思います。

坂出市立病院では、平成9年9月より、医療保険による訪問診療を行っています。高齢でも、病気や事故で障害が残っても、「住み慣れた町や、我が家で暮らしたい。」ということは誰もが望むところですが、そのためには、日常生活の手助けが必要です。ご家族の負担を軽減しつつ、優しさや温かさの中でご家族と共に暮せるような援助をするのが訪問看護です。

自宅で安心して暮らし続けるための在宅サービスや相談窓口を上手に使って、自分らしく生活しませんか?お気軽に地域連携推進室窓口までご相談ください。

地域連携推進室主任 喜田美之

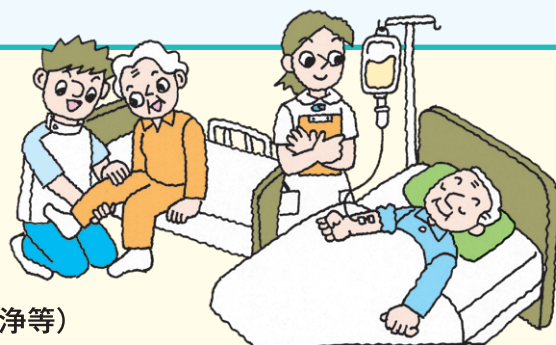
●往診医・訪問看護師予定

月曜日	砂川医師
火曜日	喜多医師
水曜日	看護師
木曜日	砂川医師・吉原医師
金曜日	田岡医師

※原則、祝日を除く午前中のみ

●訪問看護の内容

- ＊ 清拭・洗髪・入浴等による清潔・衛生面の相談・指導
- ＊ 食事および排泄などの日常生活の相談・指導
- ＊ 褥創(床ずれ)等の予防・処置
- ＊ リハビリテーション(手・足の訓練)
- ＊ 療養生活や介護方法の指導
- ＊ 医師の指示による医療処置(点滴注射・内服薬の管理・膀胱洗浄等)

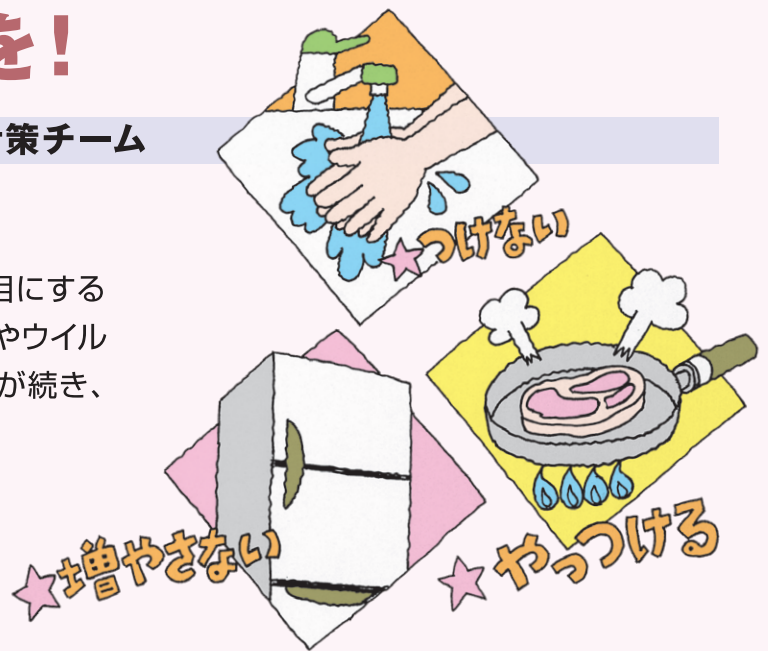


夏の食中毒にご注意を!

感染対策チーム

最近テレビや新聞などで食中毒のニュースを目にすることが増えたと思います。食中毒の原因には細菌やウイルスがありますが、梅雨から9月頃までは高温多湿が続き、細菌がもたらす食中毒が多く発生します。

細菌による食中毒で有名なものとしては、生肉や加熱不十分な肉で発生する「カンピロバクター」や「腸管出血性大腸菌(O157など)」、肉や卵が原因で発生する「サルモネラ」などがあります。ウイルスで有名なものとしては、カキなどの2枚貝が原因で発生する「ノロウイルス」があり、冬場に多く発生しています。その他、毒キノコやフグなどの「自然毒」、サバやカツオなどの魚介類に寄生するアニサキスなどの「寄生虫」なども食中毒の原因となっています。



食中毒を招く細菌が増殖しても、食べ物の見た目や味は変わらず、匂いもしません。そのため、食事の準備をするときには、石鹸を使用した正しい手洗いを行い、原因菌を「つけない」「増やさない」加熱等で「やっつける」を心がけ、食中毒を防ぎましょう。

参考文献● 厚生労働省ホームページ

認定看護師だより

「人生会議」をしてみませんか?

がん化学療法看護認定看護師 大森美紀

近年、日本がん看護学会では、ACP(アドバンス・ケア・プランニング)が注目されています。ACPとは「人生の最終段階の医療・ケアについて、本人が家族等や医療・ケアチームと事前に繰り返し話し合うプロセス」です。厚生労働省は、平成30年11月30日にACPの普及啓発として、より多くの方に馴染みやすくするために、愛称を「人生会議」としました。

誰にでも訪れるものものとき…。そのものものときが事故や病気によって突然訪れる可能性があります。命の危機が迫った状態になると約70%の方が医療・ケアなど自分で決めたり、望みを人に伝えたりすることが出来なくなると言われています。¹⁾だからこそ、「望む医療と望まない医療は?」「残りの人生をどのように過ごしたいか?」「自分で医療に関する判断・決定ができなくなったとき、代わりに決定してほしい人(代理決定者)は誰?」「人生の最期をどこで、誰と過ごしたいか?」など、大切なご家族や友人、医療者など信頼する人たちと「人生会議」をしてみませんか?家族や友人、医療者なら分かってくれているはず…ではなく、前もって繰り返し話し合い、自分らしく人生を全うしませんか?また事前に「人生会議」をしていれば、大切な人の代理決定者になったとき、その方の希望した医療やケアを尊重することができます。

「人生会議」は、がんに罹患した人やその家族だけではなく、すべてのひとが対象になります。また「人生会議」をする時期は、「また今度」「そのときが来たら」ではなく「今日」してみませんか?

話し合いの進め方(例)

あなたが大切にしていることは何ですか?

あなたが信頼できる人は誰ですか?

信頼できる人や医療・ケアチームと話し合いましたか?

話し合いの結果を大切な人たちに伝えて共有しましたか?

心身の状態に応じて意思は変化することがあるため何度でも繰り返し考え話し合いました。

引用元● 1) 厚生労働省ホームページ

夏バテを予防する食事とは

管理栄養士 清岡稚加



夏になると、疲れやすい、食欲がないなど、夏バテに悩まされていませんか？

夏バテは、おもにビタミンB₁不足によって起こります。ビタミンB群やビタミンC、ミネラルは汗や尿とともに失われてしまいます。さらに、のどごしのよい麺類や清涼飲料水などをとりすぎると副食が不足し、いっそうビタミンB₁不足となってしまうのです。このため、夏バテ解消にはビタミンB₁を中心とした十分な栄養の補給が重要です。

ビタミンB₁を豊富に含む食品は豚肉です。豚肉は、糖質を効率良くエネルギーにかえて、疲労解消に働くビタミンB₁を牛肉の10倍含有しており、体力回復や夏場のバテ予防に適しています。その他、未精製の穀類や、豆類、種実類、魚介類ではウナギなどにも多く含まれます。

また、酢やかんきつ類に多く含まれるクエン酸。クエン酸は体内で栄養素の代謝を促し、疲労物質の乳酸を体内にためない働きがあります。疲労回復やスタミナ増進には欠かせない成分です。食欲がわかないときは、食欲増進作用のある香辛料や香味野菜もおすすめです。オクラや長いもなどのネバネバ成分ムチンは、消化吸収を助ける働きがあります。水分のがぶ飲みは胃液をうすめるので禁物です。

不規則な食事や偏食は疲労に拍車をかけます。疲労を軽減するには、バランスのとれた食事を規則正しくとることが第一です。食事にも気をつけて、暑い夏をのりきりましょう。

バランスのとれた食事を規則正しくとる



参考文献● 吉田企世子・松田早苗(2016)「からだに美味しい あたらしい栄養学」

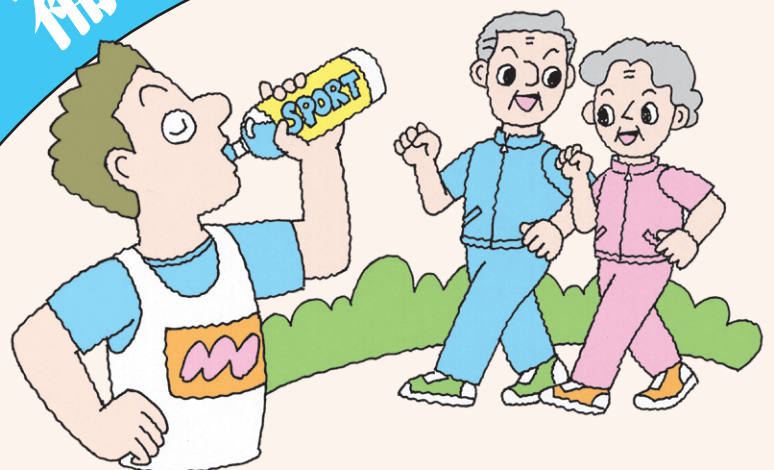
運動時は水分補給を

作業療法士 平尾芹奈

5月頃より気温が上昇しており、暑い日々が続いています。近年は、健康のために運動やウォーキングに取り組む方々をよくお見かけします。そこで今回は運動前、運動中の水分補給の大切さについてお話したいと思います。

運動中の水分補給が重要であることは皆さんもご存じのことと思います。なぜ水分補給が重要かと言いますと、体内の水分が2%失われると運動能力が低下しはじめると言われていたからです。運動能力が低下してしまうと、転倒などのリスクに繋がります。

この水分が失われた際に出現する症状としては「のどの渇き」が挙げられます。しかし、年齢を重ねるにつれて感覚機能が低下し、「のどの渇き」に気づきにくくなるとも言われていますので、「のどの渇き」に関係なくこ



まめに水分補給をすることが大切です。さらに水分と一緒に塩分も失われると言われていいますので、ミネラルウォーターではなく、スポーツ飲料などを推奨します。

運動前に体調のチェック、こまめな水分・塩分の摂取を行い、健康管理につとめることをおすすめします！

参考文献● 大塚製薬ホームページ
もしも身体の水分がなくなったら



絵本や季節の歌、ゲームなど楽しい催しでした。

清掃ボランティア活動

5月10日(金)



四国医療専門学校の学生さんが車椅子やストレッチャーをきれいにしてくれました。

ワンポイント健康講座

6月20日(木)



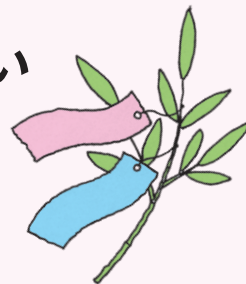
認定看護師が脱水についてお話ししました。

行事予定

7月18日(木)14:00～ 七夕のつどい

申込不要

どなたでもご参加いただけます。演奏会、七夕のお話など。



8月1日(木)9:00～ ふれあい看護体験

要 申込

学生対象の体験会。将来の職業選択の参考にも。TEL 0877-46-5131 (内線:9500)

10月17日(木)14:00～ お月見のつどい

申込不要

どなたでもご参加いただけます。演奏会、十五夜のお話など。



資格取得者



糖尿病病態栄養専門管理栄養士
磯崎絵里

特殊外来・専門外来予定表

令和元年7月1日現在

診療時間	午前 8:30～11:30
	午後 13:30～16:30



※ 詳細は、各科外来窓口にお問い合わせください。(診療時間内にお願います。)

診療科名	外来名等	担当医師名	診療時間・曜日	特徴など
内科	呼吸器	日本呼吸器学会指導医 中村 洋之	午前：月～木曜日 午後：水曜日	<ul style="list-style-type: none"> ・気管支喘息、肺炎、結核症および非結核性抗酸菌症、慢性閉塞性肺疾患、呼吸不全、びまん性肺疾患、肺癌、緩和医療など幅広く呼吸器疾患全般へ対処。 ・急性呼吸不全に対しては、非侵襲的および侵襲的人工呼吸療法を中心とした全身管理。慢性期には包括的呼吸リハビリテーションを施行。 ・睡眠時無呼吸症候群の診療も扱います。
		日本内科学会認定内科医 喜多 信之	午前：金曜日 午後：月・水曜日	
	禁煙	禁煙科学学会認定禁煙支援専門医 吉原 夕美子	要予約（ご相談）	<ul style="list-style-type: none"> ・禁煙補助剤（パッチ、飲み薬）を使用しながらニコチン依存症の治療を行います。条件によっては、保険適用可能です。
	循環器	日本循環器病学会認定循環器専門医 吉川 圭	午前：水・金曜日 午後：月曜日	<ul style="list-style-type: none"> ・虚血性心疾患、心不全、不整脈など循環器救急への24時間対応を含め、広く循環器一般を扱います。
		日本循環器病学会認定循環器専門医 藤田 憲弘	午前：火曜日 午後：水・木曜日	
		日本循環器病学会認定循環器専門医 吉原 夕美子	午前：火曜日	
	消化器	日本内科学会 林 夕起子	午後：月曜日 午前：木曜日	<ul style="list-style-type: none"> ・胃腸、肝胆膵領域を中心に消化器疾患全般を扱います。特に腹部超音波、内視鏡検査によりの確に診断し、消化器癌の早期発見・治療に努めています。
		日本消化器内視鏡学会専門医 室田 将之	午前：火曜日 午後：木曜日	
		日本消化器内視鏡学会専門医 綾木 麻紀	午前：月・木曜日	
		日本消化器内視鏡学会専門医 松永 多恵	午前：月曜日（隔週） 午後：木曜日	
	糖尿病	日本内科学会 川西 竜輔	午前：水・金曜日	<ul style="list-style-type: none"> ・経口薬でコントロール不良となっている糖尿病のコントロールを改善します。 ・糖尿病療養指導士の資格を持ったスタッフと共に、患者さんの生活習慣改善に努めます。
		日本糖尿病学会研修指導医 大工原 裕之	午前：月～金曜日・第2土曜日	
	血液/漢方	日本血液学会指導医 田岡 輝久	午前：月・水曜日 午後：金曜日	<ul style="list-style-type: none"> ・貧血から白血病、悪性リンパ腫まで幅広く血液疾患を診察します。 ・西洋医学の不得意な慢性病に非常に効果がある漢方診療もしております。
	血液	日本血液学会専門医 松岡 亮仁	午後：火・金曜日	<ul style="list-style-type: none"> ・貧血から白血病、悪性リンパ腫まで幅広く血液疾患を診察します。
	腎臓	日本腎臓学会専門医 中村 英祐	午前：月曜日（隔週）・木曜日 午後：金曜日	<ul style="list-style-type: none"> ・腎疾患の専門的治療を行います。
膠原病・リウマチ	日本リウマチ学会専門医 中島 崇作	午後：金曜日	<ul style="list-style-type: none"> ・膠原病・リウマチの専門的治療を行います。 	
小児科	アレルギー	日本小児科学会専門医 谷本 清隆	谷本清隆医師診療時	<ul style="list-style-type: none"> ・アレルギーの患者を対象とした専門外来。
	小児科神経外来	日本小児科学会専門医 小西 行彦	午後：第3火曜日	<ul style="list-style-type: none"> ・小児けいれん症の患者を対象とした専門外来。
外科	ストーマケア	日本外科学会専門医 前田 典克	午前：水曜日	<ul style="list-style-type: none"> ・ストーマ(人工肛門)の経過観察、ストーマ処置の指導や治療・相談などを行っています。
	ヘルニア(脱腸)	日本外科学会指導医 佐野 貴範	午前：木曜日	<ul style="list-style-type: none"> ・腹部のヘルニア(脱腸)の相談にのります。
整形外科	リウマチ	日本リウマチ学会専門医 田村 知雄	午後：第1・第3金曜日	<ul style="list-style-type: none"> ・初診時は、一般外来の受診が必要です。
	膝	日本整形外科学会専門医 真柴 賛	午後：第2・第4月曜日	
	脊椎	日本脊椎椎間病学会認定脊椎椎間科指導医 小松原 悟史	午前：土曜日（月2回）	
産婦人科	母乳外来	IBCLC(ラクテーション・コンサルタント) 日本産科婦人科学会専門医 戸田 千	要予約（ご相談）	<ul style="list-style-type: none"> ・赤ちゃんとの生活でお悩みの方(乳腺炎・ミルクの量など)、ご利用ください。自費料金初回3,240円 2回目以降1,080円

外来診療予定表

令和元年7月1日現在

		初めての方	再来の方
受付時間	午前	8:30~11:30	8:00~11:30
	午後	13:00~16:30	

診療時間	午前	8:30~11:30
	午後	13:30~16:30

診療科		月	火	水	木	金	土
内科	初診・総合	吉原 夕美子	谷本 千佳子 (毎週前半) 田岡 輝久 (2・4週後半) 大島 都美江 (1・3・5週)	谷本 千佳子	濱田 康宏	藤田 憲弘	交代診療 下記の専門外来も 行います。 大工原 裕之 ①糖尿病(第2週)
	呼吸器	中村 洋之	中村 洋之	中村 洋之	中村 洋之	喜多 信之	
	循環器	紹介患者	藤田 憲弘 吉原 夕美子	吉川 圭	林 夕起子	吉川 圭	
	消化器	綾木 麻紀 松永 多恵(隔週)	室田 将之	川西 竜輔	綾木 麻紀	川西 竜輔	
	糖尿病	大工原 裕之	大工原 裕之	大工原 裕之	大工原 裕之 大島 都美江	大工原 裕之	
	血液・漢方	田岡 輝久	紹介患者	田岡 輝久	紹介患者	紹介患者	
	腎臓	中村 英祐 (隔週)			中村 英祐		
	禁煙	「禁煙外来」を予約制で行っておりますので、ご相談ください。					
	午後	吉川 圭 (循環器) 喜多 信之 (呼吸器) 林 夕起子 (循環器)	大島 都美江 (糖尿病) 松岡 亮仁 (血液・総合)	藤田 憲弘 (循環器) 吉川 圭 (ペースメーカー) 喜多 信之 (呼吸器)	室田 将之 (消化器) 松永 多恵 (循環器)	田岡 輝久 (血液・漢方) 松岡 亮仁 (血液・総合) 中村 英祐 (腎臓) 中島 崇作 (膠原病)	は 休診です
	小児科	午前	谷本 清隆 植月 元一 和唐 彰子	砂川 正彦 川崎 綾子 植月 元一	植月 元一 和唐 彰子 砂川 正彦	谷本 清隆 和唐 彰子 川崎 綾子	砂川・和唐 川崎・ 岡山大医師
午後		砂川 正彦 植月 元一 谷本 清隆	植月 元一 谷本 清隆 川崎 綾子 ②予防接種 乳幼児健診 ③小児神経 外来(第3週)	谷本 清隆 植月 元一 砂川 正彦	植月 元一 砂川 正彦 川崎 綾子	植月 元一 川崎 綾子 谷本・岡山大医師 ②予防接種 乳幼児健診	
耳鼻咽喉科	午前	武田 純治 戸田 光紀	武田 純治 戸田 光紀	武田 純治 香川大医師		武田 純治 戸田 光紀	
	午後	武田 純治 戸田 光紀		戸田 光紀 香川大医師		武田 純治 戸田 光紀	
外科	午前	佐野 貴範 坂本 あすな	岡田 節雄 前田 典克	森 誠治 佐野 貴範	岡田 節雄 坂本 あすな	森 誠治 前田 典克 橋本 希	交代診療 第1・2・4・5週 橋本 希 (完全予約制) 乳がん 検診
	午前専門外来			前田 典克 ③ストーマケア	佐野 貴範 ⑤ヘルニア(脱腸)		
	午後	紹介患者	紹介患者	紹介患者	紹介患者	橋本 希	
呼吸器外科	午後のみ	中野 淳 大久保 友人		中野 淳 大久保 友人			
脳外科	午後のみ			香川大医師			
整形外科	午前	一診 松下 誠司 二診 森重 浩光	松下 誠司 川上 翔平	松下 誠司 森重 浩光 (手・初診)	松下 誠司 齊藤 仁彦	松下 誠司 森重 浩光	交代診療 小松原 悟史 ⑥脊椎外来(月2回)
	初診	川上 翔平	齊藤 仁彦	川上 翔平 齊藤 仁彦 (1・3・5週) (2・4週)	川上 翔平	齊藤 仁彦	
	午後	初診			齊藤 仁彦 川上 翔平 (1・3・5週) (2・4週)		
	一診				森重 浩光		
	専門外来(予約)	真柴 賛 ⑦膝(月2回)				田村 知雄 ⑥リウマチ(第1・3週)	
産婦人科	午前	香川大医師	戸田 千	戸田 千	香川大医師	戸田 千	
	午後	戸田 千			戸田 千		
泌尿器科	午前	林田 有史 矢野 敏史	林田 有史 矢野 敏史	林田 有史 矢野 敏史	林田 有史 矢野 敏史	林田 有史 矢野 敏史	
	午後			予約患者のみ		予約患者のみ	
眼科	午前	大垣 修一	大垣 修一	大垣 修一	大垣 修一	大垣 修一	
	午後	(検査)	(検査)	(検査)	(検査)	(検査)	
専門外来	①(内科)専門外来は上記参照 ②(小児)予防接種・乳幼児検診 ③(小児)神経外来 ④(外科)専門外来・午前 ⑤(外科)専門外来・午前 ⑥(整形)リウマチ外来 ⑦(整形)膝外来 ⑧(整形)脊椎外来		土曜日 第2は糖尿病(大工原医師) 火・金曜日の午後 (予約制) 第3火曜午後 ストーマケア(水曜日) ヘルニア(脱腸)(木曜日) (予約制) 第1・3金曜午後 (予約制) 第2・4月曜午後 (予約制) 土曜日(月2回-香川大医師)		★担当医は都合により変更及び 休診になることがあります。 あらかじめご了承下さい。		