



# さかいで

2004  
(平成16年)

12

NO.1173



## 主な内容

- ◆ 特集 台風23号 ..... 2~5
- ◆ 第56回人権週間 ..... 6
- ◆ 特集 坂出市立病院 ..... 7
- ◆ 秋の叙勲 ..... 8
- ◆ 平成17年度保育所児の入所案内 ..... 10
- ◆ 2004さかいで光輝里フェスティバル ..... 11

# 台風 23号

## 大雨・浸水・土砂災害



10月20日から21日にかけて日本列島を縦断した台風23号は、四国地方にも激しい風雨をもたらし、坂出市での降り始めからの雨量は220ミリ、特に府中町では297ミリを記録しました。

9月の台風16号は、高潮により本市沿岸部を中心に市制始まって以来の大災害をもたらし、そのわずか1ヵ月後の大雨台風は、本市の広範囲に浸水と土砂崩れ等の大災害をもたらしました。

比較的自然災害が少ないと思われていた坂出市で、現実に起こった大災害。改めて自然の力の脅威を思い知らされることになりました。地球温暖化等による異常気象なのか…。わたしたちは、この教訓を生かし、災害に強い、防災に向けたまちづくりを真剣に考えなくてはなりません。



▲瀬居町西浦地区では、大規模な土砂災害。民家を直撃し、周辺にも深刻な被害。



◀本浦地区の土砂災害。民家のブロック塀を押し倒し、家の中まで流入。



▲綾川の河川氾濫。府中小学校のフェンスには当日の水位を示す枯葉が残っていた。また、大量の水は、大量の泥を運び、道路や運動場は滑りやすい泥で覆われていた。



▲府中町綾坂上地区では、民家の裏山が崩れ、家の中に大量の土砂が流入。

## 被害状況 (平成16年11月11日現在)

### ■建物の被害

床下浸水 1671戸 床上浸水 672戸 (内住家353戸)  
住家の全壊 1戸 住家の半壊 1戸 一部損壊 98戸

### 町別被害状況

町名	床上	床下	一部損壊	半壊	全壊
御供所町	6				
中央町		7			
常盤町	1				
八幡町	1	42	1		
白金町	2	34			
本町	3	5			
元町	51	42	1		
京町	29	67	2		
室町	10	55	3		
旭町	27	175			
横津町	10	73			
久米町		8	1		
新浜町		8			
富士見町	2	67			
文京町	10	64			
青葉町	1	4			
大池町		1			
駒止町	4	78			
笠指町	2	50			
谷町	39	281	3		
福江町	1	11	1		
江西町	170	263			
瀬居町	13	24	4		
与島町		7	27	1	1
林田町	4	34	4		
加茂町	50	48	16		
府中町	199	53	16		
川津町		31	3		
神谷町		7			
高屋町	20	85	6		
青海町	2	5	3		
大屋町	6	16	1		
王越町	9	26	6		



◀綾川沿いの加茂町仏願地区の民家。ブロック塀に残された当日の水位を示す跡は、想像を絶する高さだった。

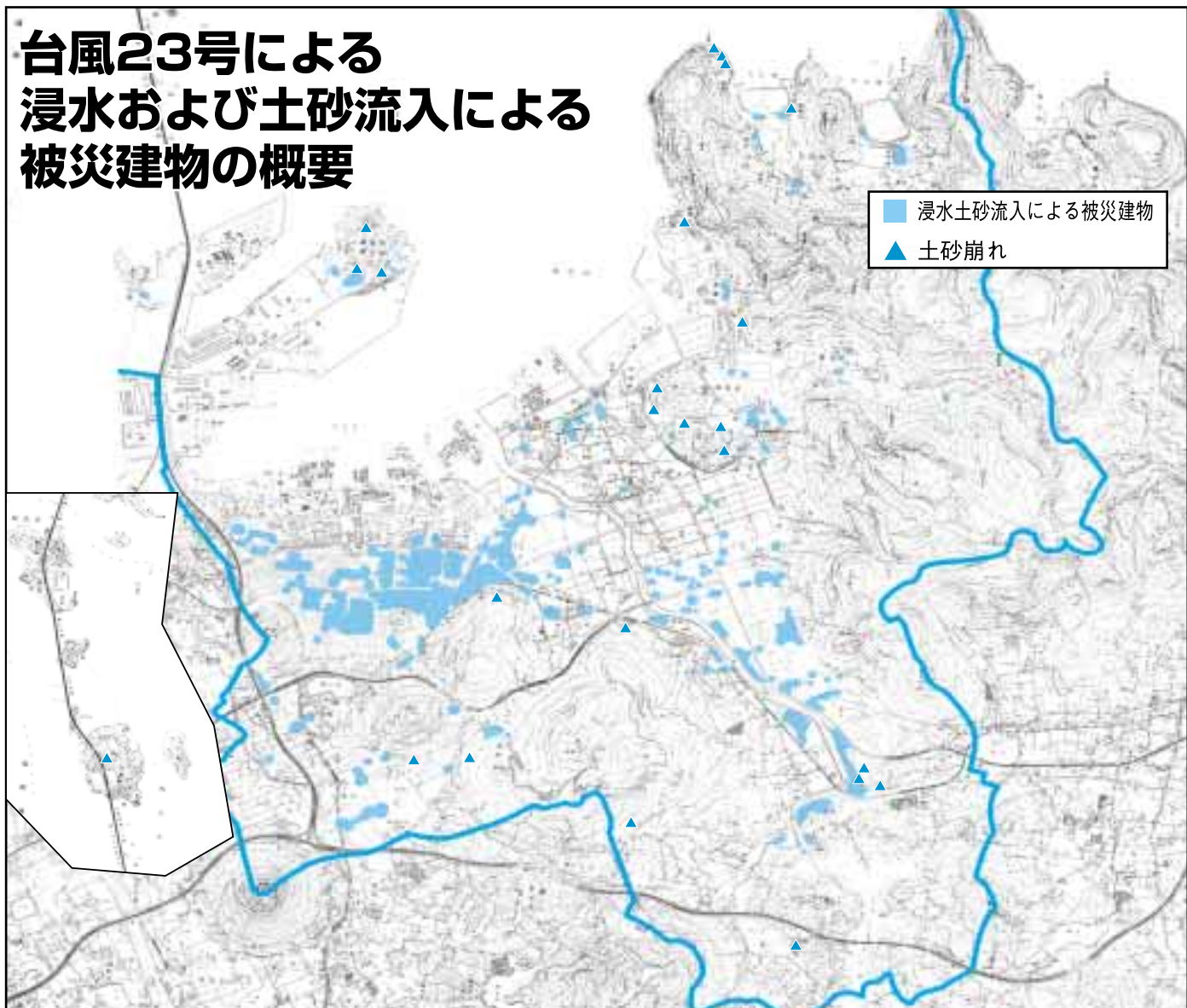


▲高松王越坂出線の王越町乃生の崖で土砂崩れ ▲大屋町前山の土砂崩れ

日	時刻	内容
11月2日		瀬居町西浦地区に被災者用仮設住宅建設工事着工
10月22日		災害ボランティアセンター設置(市社会福祉協議会)
10月21日		被災者相談窓口設置
10月21日		被災復旧作業開始
10月21日		被災状況調査・ごみ収集・防疫・し尿汲み取り等
10月21日		災害救助法適用
10月21日	22時35分	洪水警報が注意報に
10月21日	21時10分	大雨警報が注意報に
10月21日	20時46分	暴風波浪警報が強風波浪注意報に
10月21日	18時00分	高潮警報解除
10月21日	16時00分	暴風波浪警報が注意報に
10月21日	16時00分	市内全域に自主避難勧告
10月21日	16時00分	松山校区全域に避難勧告
10月21日	16時00分	台風23号分災害対策本部設置
10月21日	14時30分	府中町・高屋町・大屋町・福江町のそれぞれ一部地域に避難勧告
10月21日	13時45分	加茂町の一部地域に避難勧告
10月21日	13時45分	高松自動車道通行止
10月21日	12時00分	県道高松王越坂出線通行止
10月21日	11時44分	県内JR全線運行停止
10月21日	11時44分	瀬戸中央自動車道(坂出〜児島間)通行止
10月21日	11時49分	高潮警報発令
10月21日	11時56分	大雨洪水警報発令
10月21日	5時56分	暴風波浪警報発令 坂出市水防本部設置

台風23号の経過と対応

# 台風23号による 浸水および土砂流入による 被災建物の概要



## 台風23号による 被災者救済措置の お知らせ

### 市の救済制度

#### 被災証明

税務課および各出張所で被災証明の交付申請を受け付けています。現地調査をさせていただいた上で交付いたします。詳しくは、市税務課

(☎44・50004)へ

#### 市税等の減免手続き

今回の台風災害により被災されたかたは、一定の要件を満たす場合に、申請により市県民税・固定資産税・国民健康保険税・介護保険料の減免措置を受けることができます。申請期限 12月20日(月)まで

詳しくは、市税務課

(☎44・50004)へ

#### 被災世帯に対する水道料金・下水道使用料の減額

台風23号による被災で、床上浸水以上の災害を被った世帯については、12月の検針時の使用水量を次のとおり減水いたします。

- 床下浸水世帯 一律5㎡を減水
- 床上浸水世帯 一律10㎡を減水

詳しくは、市水道局

(☎46・43000)

### 市の救済制度

#### 災害援護資金の貸付

(災害救助法)

床上浸水により家財の1/3以上の被害が発生した場合に、災害援護資金の貸付が利用できます。

- 貸付限度額 150万円
- 所得制限

所得制限(万円)	世帯員数	以後増と1人ごと
220	1人	
430	2人	
620	3人	
730	4人	
30万円加算		

○償還期間 10年(3年据え置き)

○利率 年3%(据置期間は無利子)

○香川県において利子補給(1.5%)

○連帯保証人 必要(能力者たること、弁済の資力を有すること)

○申込期間 17年1月31日まで

○前述の基準に該当しなかったかたについては、香川県の貸付制度が利用できる場合もありますので、ご相談ください。

詳しくは、市福祉事務所

(☎44・50007)へ

#### 税務署よりのお知らせ

台風災害により被災されたかたは、一定の要件を満たす場合、申請により国税について次のような措置を受けることができます。

国税の減免措置・申告期限の延長・納付期限の延長・納税の猶予など  
※災害の復旧資金の融資を受けるための納税証明書は、無料で発行します。詳しくは、坂出税務署

#### 国民年金保険料の免除

国民年金の第1号被保険者で、台風により住宅や家財等に損害を受け、保険料の納付が困難になったかたは、本人の申請により保険料の納付が免除される場合がありますのでご相談ください。

【必要書類】印鑑・被災証明

詳しくは、高松西社会保険事務所

(☎087・8222・2861)

市市民課年金係

(☎44・50005)へ

# 指定避難場所のお知らせ

## ■あなたの指定避難場所は

市内には災害時における指定避難場所が28カ所指定されています。(左表参照)

災害に備え、現在住まわれている地域から最も近い指定避難場所を確認してください。また、避難のためにどのぐらい時間がかかり、避難経路はどの道が安全かを確かめる必要があります。

## ■あなたの安全な場所は

市内にある指定避難場所は、多数が集まることのできる公共施設を

場所	住所	電話番号
西部小学校	白金町一丁目3番7号	☎46-2149
中央小学校	寿町三丁目1番2号	☎46-2124
中央公民館	寿町一丁目3番5号	☎46-2422
東部小学校	室町一丁目1番21号	☎46-0234
坂出中学校	小山町1番1号	☎46-1188
東部中学校	久米町二丁目7番46号	☎46-2159
金山小学校	谷町三丁目1番23号	☎46-2329
西庄小学校	西庄町524番地	☎46-2662
林田小学校	林田町2191番地	☎47-0270
白峰中学校	林田町181番地	☎47-0211
加茂小学校	加茂町1099番地	☎48-0601
府中小学校	府中町1193番地3	☎48-0610
松山小学校	高屋町1050番地	☎47-0606
王越小学校	王越町木沢211番地	☎42-0104
川津小学校	川津町3093番地3	☎46-3884
瀬居小学校	瀬居町1490番地	☎46-9194
瀬居中学校	番の州町11番地	☎46-9193
万葉会館	沙弥島70番地1	☎46-9154
沙弥小中学校	沙弥島152番地	☎45-6016

※水害を除きます。

与島小学校・中学校 与島町514番地4  
 ※与島小中学校については現在休校中のため一時避難場所として市中央公民館と島分館・与島開発総合センターを開放します。

櫃石小学校	櫃石585番地17	☎43-0203
櫃石中学校	櫃石585番地17	☎43-0204
岩黒小中学校	岩黒240番地	☎43-0104
市民ふれあい会館	本町一丁目2番1号	☎44-5070
市民広場	京町一丁目3793番地49	
坂出高等学校	文京町2丁目1番5号	☎46-5125
坂出商業高等学校	青葉町1番13号	☎46-5671
坂出工業高等学校	御供所町一丁目1番2号	☎46-5191

指定しています。このため、緊急時には指定避難場所へ避難することが困難なことも想定されます。

まず、自分の命は自分で守るという考え方が必要です。災害の種類により、どこが安全なのかを日頃から地域で話し合い、安心できる一時避難場所を持つことが必要です。是非考えてみてください。

## ■災害時の広報について

災害時には、広報車・有線放送・香川テレビ(文字放送)・サイレン吹鳴装置等で避難勧告等の広報を行っています。

## ■自主避難

気象情報等からみなさんが住んでいる地域の地理的条件等を考えて、避難が必要になると予想される場合、自主的に避難するようにしてください。

## ■避難勧告

災害の発生する恐れがある場合に出不されます。その地域のみなさんを拘束するものではありませんが、極力指定避難場所等に避難するようにしてください。

## ■避難指示

災害の危険が目前に切迫しているときに出されます。直ちに指定避難場所等に避難してください。

台風23号で被災された皆様からのお見舞い申しあげます。

この台風は当日の午前中にはこれ程の災害をもたらす台風だとは思っておりませんでした。四国の南をかすめて紀伊半島へ向かうコースが示されておりました。しかし、台風は一番北寄りとも思えるコースを通り、特に雨の強さは、我々の経験をはるかに超えるものでした。

翌日早朝から被災地の現況を把握するため市内を巡回いたしました。床に浸水等を受けられた被災地の皆様の泥んこになりながら整理をされている様子や家屋に押し寄せた土砂を見てぼう然とされている様子は本当に目に焼き付いて消し去ることはできません。

行政も災害復旧や今後の災害予防に皆様と力を合わせて取り組むたいと思っております。みんなががんばりましょう。

坂出市長 松浦 稔明



▲瀬居町西浦地区の土砂災害現場にて

# 育てよう

## 一人一人の

## 人権意識

「身近なことから

人権を考えてみませんか」

第56回人権週間

12月4日～10日

本市では、高松法務局と香川県人権擁護委員連合会と協力し、次の強調事項をかねて、その理解を求める運動を進めています。

### 強調事項

- 女性の地位を高めよう
- 子どもの人権を守ろう
- 高齢者を大切にすることを育てよう
- 障害のある人の完全参加と平等を実現しよう
- 部落差別をなくそう
- 外国人の人権を尊重しよう
- HIV感染者やハンセン病患者等に対する偏見をなくそう
- 刑を終えて出所した人に対する偏見をなくそう
- 犯罪被害者とその家族の人権に配慮しよう
- インターネットを悪用した人権侵害は止めよう
- 性的指向を理由とする差別をなくそう

### 相談してください

差別問題、家庭内の問題（夫婦、親子、結婚、離婚、扶養、相続など）、借地借家問題、外国人の問題、隣近所とのめごとなどでお困りのかたは、人権相談所あるいは坂出地区の人権擁護委員にお気軽にご相談ください。相談内容等の秘密は固く守られます。

また、いじめや虐待など子どもに関する相談・情報は、子どもの人権110番（☎087・821・6196 高松法務局人権擁護部）まで、夫や恋人からの暴力、職場におけるセクシャル・ハラスメントやストーカー行為等の女性に関する相談・情報は、女性の人権ホットライン（☎087・821・6181 高松法務局人権擁護部）まで、お気軽にお電話ください。

本市の人権相談所は毎月1回勤務福祉センター内で開設しています。今月は12月15日(水)午前10時から午後3時までです。



人KEN まもる君



人KEN あゆみちゃん

### 本市の人権擁護委員

氏名	住所	電話番号	氏名	住所	電話番号
上原 泰博	福江町	46-8356	堺井 道夫	本町	46-5403
下浦 剛	王越町	42-0853	田邊 留男	文京町	46-8637
谷本 弘	川津町	45-0080	中西 政人	花町	45-6381
松下利津子	林田町	47-0621	山下 圭子	本町	46-1580

・人権相談常時開設（高松法務局丸亀支局）（☎23・0228）



### 人権啓発街頭 キャンペーンの実施

坂出市人権啓発推進会議では、広く市民に対して人権意識の普及と高揚を図ることを目的として、人権週間に合わせて街頭キャンペーンを実施します。

とき 12月4日(土)

11時～12時

ところ JR坂出駅周辺

### 「障害者週間」

12月3日～9日

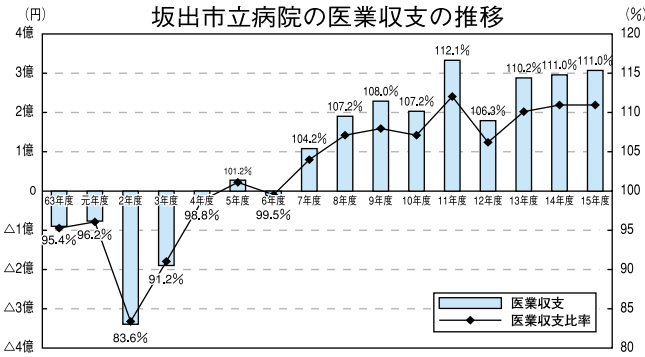
「障害者週間」は、国際障害者デーであると同時に障害者基本法の公布日である12月3日から我が国の「障害者の日」である12月9日までの一週間を、障害者の自立と社会参加への意欲および国民の障害者問題に対する理解と認識をより一層高めるための運動を展開する期間としています。

障害者にとって住みよい街づくりを進めて行くためには、行政だけでなく、私たちみんなが障害者問題についての理解と認識を深め、それぞれの立場で協力し合うことが必要です。

この機会に、日頃私たちが何気なく暮らしている日常の生活空間を見回して、障害者にとって必要なことが何か、また、どんな小さなことでも私たちに手伝いできることはないか、一緒に考えてみましょう。

# 市民が安心して暮らせる 心の支えとなる病院に

## 坂出市立病院



### 「なついな」病院長

「坂出市立病院」は、平成3年の廃止勧告をばねに、院長を筆頭に病院全職員の努力、さらには市民のみならず、および議員各位のご理解とご協力のもと、その経営の健全化を図ってきました。しかし、その道は決して経営面だけではなく、医療の総合力つまり、患者からの信頼を取り戻すための努力でもありました。

現在、市立病院は日本医療機能評価機構の「良い病院」中四国ランキングで四国第一位に位置づけられ、経営面も安定化しています。以下は来年から徳島県立病院事業管理者への転身を控えた塩谷病院長のメッセージです。

### 市立病院の願いはひとつ

昭和22年1月に開院した坂出市立病院は、半世紀をこえる歴史を刻みながら、58年目の新春を迎えようとしています。この長い年月のそれぞれに、数限りない市民の皆様や関係機関の方々に支えられ、住民の健康の保持と増進に寄与するために絶え間ない努力を重ねられました。そして、その先達の労苦は人から人へ、世代から世代へと受け継がれ、市立病院のより良い地域社会を創られてきました。大きく変化している今日、病院職員にはその伝統を継承し、基本理念である「市民が安心して暮らせ、心の支えとなる病院に」を実現させ、次の世代への贈り物とする責任があります。そのためには、すべての職員が医療の原点に立ち返り、時代の要請としての「質と透明性、そして効率性」に応えていかなければなりません。

『良質な医療』の基本として、患者さんという相手があることを、私たちは深く認識します。技術至上主義に走るのではなく、その権利と人権を尊重した人間性豊かな医療の提供に努めたいと考えています。安全性の確保は、忘れてはならない大切なことです。医療は人体への侵襲を許されているただ一つの業種です。患者さんにとっても、病院職員にとっても危険は身近な存在です。それゆえ、私たちは細心の注意を払って医

療をおこなうとともに、医療事故防止のための組織的なシステム作りで最大の労力を傾注しています。

カルテ開示に象徴されるように、医療情報開示は時代の奔流であり、その透明性が求められています。これは患者さんとの信頼関係を創出するうえで基盤となるものであり、インフォームド・コンセントの徹底とともに、『医療の透明性』を高めることにも心血を注いでいます。すでに市立病院では全国の国公立病院に先がけて、すべての診療情報が医師や看護師などの医療職によってわかりやすい言葉で記載された、患者さん向けの「私のカルテ」を発行し、病気の健康に対する住民の皆様の啓蒙に努めています。

『医療の効率性』の追求として、限りある医療資源を適

切かつ適正に活用していくことも忘れてはなりません。それは巨額の不良債務ゆえに、自治省から病院の廃止勧告を受けた当院の過去を振り返れば明らかです。しかし、「効率性」の意義は、むやみやたらに「ムダ、ムラ、ムリ」を省くのではなく、良質な医療を実現するために必要な、資源としての医療機器や労力としての職員を効果的に投入し、最少の経費で最大の成果を生み出すことにあるといえます。

市立病院の願いはひとつ。「市民が安心して暮らせ、心の支えとなる病院に」です。市民を支え、市民からは「わが町の病院」と支えられ、坂出市に住んでいて良かったと思える、真の意味での「市民のための病院」を実現したいのです。



### 塩谷泰一病院長の略歴

- 昭和47年3月 徳島大学医学部卒業
- 昭和51年3月 徳島大学大学院修了
- 昭和51年4月 米国インディアナ大学医学部 実験腫瘍学研究所客員準教授
- 昭和62年4月 香川医科大学第一内科講師
- 平成3年9月 坂出市立病院長

2004年秋の叙勲・褒章・  
「第三回危険業務従事者叙勲」  
受章者が発表されました。本市  
ではそれぞれの分野に尽くされ  
た次のかたがたが晴れの榮譽を  
受けられました。

秋の叙勲

旭日双光章

納税功労



山本 巖 氏  
駒止町二 78歳  
元県法人会連合会副会長

※また、漁業センサス功績者と  
して農林水産大臣表彰を受賞さ  
れました。

瑞宝双光章

更生保護功労



中山 隆司 氏  
富士見町一 73歳  
保護司

警察功労



新名 秀夫 氏  
府中町 81歳  
元警視正

瑞宝双光章

瑞宝単光章

警察功労



末包 笹雪 氏  
加茂町 77歳  
元警部補

防衛功労



村上 忠良 氏  
府中町 61歳  
元三等空尉

消防功労



横洲 嘉之助 氏  
大池町 76歳  
元市消防司令

市教育委員会では、社会教育、社会体育ならびに学校教育等にお  
いて、功績のあつた教育功労者およびスポーツにおいて顕著な実  
績をあげた児童・生徒の表彰を行いました。表彰を受けられたのは  
次のかたがたです。(敬称略)

社会教育功労者(委員会表彰)

芝口佳徳(園等町) 猪熊延子(林田町)  
多田羅正逸(元町二) 川井明美(至感町)  
鴨 美年子(谷町二) 大西純次(京町二)

社会体育功労者(委員会表彰)

浅野知也(与島町) 原下明美(府中町)  
山西勝義(小山町) 川井敏弘(高屋町)  
西川たか子(種町二) 森 博史(江尻町)  
富家光彦(林田町) 小林保洋(川津町)  
吉田 茂(加茂町) 小林保洋(川津町)

社会体育功労者(教育長表彰)

井上尊淑(西庄町) 富田勝也(西庄町)  
小原沙織(府中町) 小原 勝(府中町)  
上原茉莉(府中町) 鎌田康平(白雲町三)

大西卓哉(東部中二年)  
実績顕著な個人(教育長表彰)  
白峰中学校バレーボール部

第6回 中河与一文芸賞・幹子賞

中河与一・幹子顕彰会では、市内の小中高校生を対象に作品を募  
集したところ、文芸賞に57編、幹子賞に217首の応募があり、左記の  
かたがたが受賞されました。(敬称略)

中河与一文芸賞

おじいちゃんの耳  
杉之原 崇(中央小四年)

優秀賞

岩本 未来(岩黒小五年)  
池本 隼嘉(東部小六年)  
黒田 広美(坂出高二年)

中河幹子賞(短歌)

心おどる水辺の近く風が吹き  
君のおとずれ知らせてくれる  
福田 頌子(坂出中二年)

優秀賞

松浦 萌(林田小四年)  
金井 健司(白峰中一年)  
近藤 希映(附属小六年)

佳作 11編

入選 14首

感謝状(委員会表彰)

坂出ロータリークラブ 会長 稲田修

感謝状(教育長表彰)

ライオンズクラブ国際協会  
336-A地区9リジョン1ゾーン  
ゾーンチャーマン 神余孝夫



新年名刺交換会  
申し込みは15日まで

日時 平成17年1月4日(火) 正午~13時  
会場 坂出グランドホテル  
会費 2,000円 出席希望者は、12月15日(水)  
までに会費を添えて  
商工会議所(☎46・2701)  
市秘書課(☎44・5000)へ  
直接お申し込みください。



# 消費税についてのお知らせ(個人で事業をされている方へ)



## 消費税の納税義務者となるかとは?

平成15年分の売上(課税売上高)が、1,000万円を越えたかたは、平成17年分からの消費税の申告と納税が必要となります。

## どのようなことに注意したらいいのかな?

1. 納税義務者となるかたは、速やかに「消費税課税事業者届出書」を所轄の税務署へ提出してください。
2. 平成17年1月から売上や仕入れなどを帳簿に記載し、請求書等とともに保存する必要があります。
  - 記帳や保存をしていない場合には、仕入れ等で支払った消費税額が控除できなくなります。
  - 記帳されている売上から納税額が計算できる「簡易課税制度」もあります。(この場合は、「簡易課税制度選択届出書」の提出が必要です。)
3. 納税資金を計画的に(例えば日々または月々)貯蓄しておけば、納税の際に安心です。

## 届出書の用紙はどこにあるの?

届出書等の用紙は最寄りの税務署に備え付けていますが、高松国税局ホームページにも掲載しています。

(<http://www.takamatsu.nta.go.jp>)

## 法人事業者のかたに

法人事業者で基準期間の課税売上高が1,000万円を超えた場合、消費税の申告と納税が必要になります。

※詳しくは、坂出税務署(☎46・3131)へ

## ～ ご利用下さい! 国税電子申告・納税システム(e-Tax)! ～

e-Taxを利用することにより、国税に関する各種手続(①所得税、法人税および消費税の申告、②納税、③申請・届出等)が自宅や事務所に居ながらにしてインターネットで行えます。ぜひ、ご利用ください。

お気軽にご利用ください

## 中讃県民センター

○パスポートの申請と受け取りができます

・申請 金曜日 午前10時～午後3時  
受け取り 翌週の金曜日(それまでに休日があれば延びます)  
以降の午前8時30分～午後5時

(土・日・祝・年末年始を除く) ※申請書類は市役所にもあります。

○消費生活に関する相談、県民相談(県政全般)を受け付けます

・相談専用電話  
受付時間 午前8時30分～午後5時(☎62・9600)

○県税に関する業務をおこないます

・納税証明書や納付書の発行  
・納税相談(第2・4木曜日 午前10時～午後4時)

○ボランティア・NPOに関する相談を受け付けます

・認証されたNPO法人の事業報告書等の閲覧と法人設立の申請にあたり提出された書類の縦覧(縦覧期間中)ができます。

・相談専用電話  
受付時間 午前8時30分～午後5時(☎62・9610)

○その他

・個人情報開示請求の受付

・行政資料の閲覧・貸出  
・広報物、各種申請書の配布(取り寄せも可能)  
・記者発表資料の閲覧

■詳しくは、中讃県民センター(☎62・9610) 善通寺市生野本町1-1-12(仲多度合同庁舎内)へ

## 平成17年 成人式のご案内

とき 平成17年1月10日(月)

午前10時～受付  
午前11時～開式

ところ 坂出市民ホール

案内状は、12月中旬に新成人対象者(住民票が市内にあるかた)へ発送いたします。ただし、大学生など市外に住所のあるかたには案内状を送付いたしません。出席されるかたは、当日会場受付までお越しください。

■詳しくは、市社会教育課(☎44・5026)へ

# 平成17年度 保育所児の入所案内

平成17年4月から市内保育所への入所を希望されるお子さんの入所申し込みを受け付けます。

## 申込書

市内保育所または市福祉事務所児童母子福祉係(窓口4番)にあります。

## 受付日時と場所

- 各保育所  
12月13日(月)～12月17日(金) 午前9時～午後5時
- 市役所玄関ホール  
1月12日(水)～1月13日(木) 午前9時～午後5時30分

## 必要書類

保護者の状況	提出書類
①給与所得のみのかた	平成16年分の源泉徴収票
②確定申告をされるかた	平成16年分の確定申告の控え(税務署受付印のあるもの)
③平成16年分の所得税が非課税のかた	平成16年度の住民税課税証明書(平成15年分の所得に対する住民税課税証明書)
④パート・内職等で働いているかた(所得資料がないかた)	雇用証明書
⑤その他	個々の事情に応じた証明書類を提出していただくことになります。

※ただし、申し込み時に添付できない場合は、平成17年3月15日までに提出してください。

## 募集保育所

区分	保育所名	募集(人)	電話番号	特別保育実施状況			
				乳児保育	延長保育	一時保育	支援センター
私立保育所	坂出保育園	200	45-5528	●	●	●	
	坂出育愛館	150	46-5812	●	●	●	
	金花保育園	90	46-8747	●	●	●	●
	愛集苑保育所	30	45-2822	●	●		
	林田保育園	100	47-0709	●	●	●	
	みどり保育園	150	46-4363	●	●	●	●
公立保育所	府中保育所	90	48-0880				
	江尻保育所	90	46-4339				
	川津愛児園	90	46-1217				
	松山保育園	90	47-0584				
	西部保育所	30	46-5925				
	南部保育所	150	45-0140	●			
	加茂保育所	70	48-2801				

※特別保育のお申し込みは各保育所にて行います。これ以外にもすべての保育所で障害児の受け入れや児童相談等も実施しています。

## 入所資格

市内に在住する小学校就学前の乳幼児で家庭での保育ができないかた。

〔私立保育所は生後8週間以上児  
公立保育所は1歳以上児、ただし南部保育所のみ生後6か月以上児〕

## 家庭での保育ができないとは

- ① 昼間労働することを常態としている場合
- ② 妊娠中であるか、または出産後間がない場合
- ③ 病気、もしくは負傷、または精神もしくは身体に障害がある場合
- ④ 同居の親族を常に介護している場合
- ⑤ 震災、風水害、火災など災害の復旧にあたっている場合
- ⑥ ①から⑤に類するような状態である場合

※なお、保護者が求職中の場合も申し込みできますが、おおむね3か月以内に雇用証明を提出していただきます。



## 特別保育事業内容

**乳児保育** 保護者の就労等で家庭保育が困難な生後8週間以上の乳児をお預かりします。(私立保育所のみ)

**延長保育** 保護者の多様な勤務形態に対応するために、保育時間をおおむね午前7時から午後7時まで延長しています。(延長保育料別途必要)

**一時保育** 家庭での育児が困難になった場合に、保育所で一時的にお預かりします。(一時保育料別途必要)

**地域子育て支援センター** 保育所の入所児童に限らず、育児不安等についての相談指導や子育てサークル等への支援など地域の子育て家庭に対する育児支援を行っています。(無料)

■詳しくは

市福祉事務所児童母子福祉係  
(☎44・5007)へ



## 坂出市子育てひろば

**とき** 12月18日(土)9時45分～12時 9時15分より受付  
**ところ** 坂出市民ふれあい会館(本町一丁目)  
**内容** ■救急救命のおはなし  
 ※講演中は託児をいたします。  
 ■クリスマス会  
 ～中高生のお兄さんやお姉さんとあそぼう!～

**対象** 家庭で子育て中の親子  
**問い合わせ** 坂出子育てふれあいセンター  
 (みどり保育園内 ☎46・4363/44・3930)  
 さんか子育てふれあい教室  
 (金花保育園内 ☎46・8747)

# 光輝里 2004 さかいで フェスティバル

夢と希望と輝き

## イルミネーション

点灯期間 12月5日(日)～1月10日(祝)  
17:00～22:00

シンボルツリーを中心に、市民・企業の力作が市民広場、駅前ハナミズキ広場を飾ります。

## 点灯式

12月5日(日) 18:00～18:30

- 幼稚園児の合唱
- 点灯宣言
- コーラス など

## クリスマスイベント

12月18日(土) 17:00～19:00

- ダンスがいっぱい!
- サンタ登場 プレゼントもあるよ!
- 聖歌隊と一緒にゴスペルソング など



主催 光輝里フェスティバル実行委員会



駅前ハナミズキ広場、市民広場を中心に、「誇れる郷土」「愛する郷土」を合言葉に、市民・地域・企業・行政が一体となった『音と光のページェント』を繰り広げ、未来ある坂出をみんなでつくろうとの願いをこめ、冬のにぎわいを創ります。



## 年越しカウントダウン

12月31日(金) 23:30～24:30

- カウントダウン大合唱
- 年越しうどん無料接待
- お年玉抽選会 など



詳しくは、市都市計画課 (☎44・5017) へ

## 年末年始 市役所の利用業務 12/26～1/6

○1日業務 ×休み

施設	月日	26日	27日	28日	29日	30日	31日	1日	2日	3日	4日	5日	6日
本庁・各出張所				○	×	×	×	×	×	×	○		
婚姻・死亡届など		市役所本庁守衛室で受け付けます											
坂出駅市民サービスセンター				○	×	×	×	×	×	×	○		
市営葬祭				○	○	○	○	×	×	○	○		
市立病院				○	×	×	×	×	×	×	○		
水道局	給水装置工事・申し込み			○	×	×	×	×	×	×	○		
	給水開始・廃止届			○	×	×	×	×	×	×	○		
	修繕申し込み	水道修繕当番表 18P参照											
ごみ・し尿	燃えるごみの収集			○	×	○	×	×	×	×	○		
	燃えないごみ・資源ごみの収集			○	×	×	×	×	×	×	○		
	持ち込み 角山環境センター				※1	※1	×	×	×	×	※1	※1	※1
	リサイクルプラザ				※2	×	×	×	×	×	○		
	坂出環境センター				※2	×	×	×	×	×	○		
し尿のくみ取り			○	×	×	×	×	×	×	○			

※ し尿の年内の受付は、12月20日(月)までです。以降は来年の収集になります。  
 ※1 燃えるごみの角山環境センターへの一般の持ち込みは、12月30日(木)までです。なお、29日・30日・1月4日・5日・6日の受付時間は15時～17時となります。1月7日以降は通常通りです。  
 ※2 12月29日(月)のリサイクルプラザ・坂出環境センターへの持ち込みは、9時から12時と13時から16時までとなります。1月4日からは通常通りです。

施設	月日	26日	27日	28日	29日	30日	31日	1日	2日	3日	4日	5日	6日
文化施設	市民ホール		○	×	×	×	×	×	×	×	×	○	
	時雨亭・翠松閣			○	×	×	×	×	×	×	×	○	
	市民ふれあい会館			○	×	×	×	×	×	×	×	○	
	大橋記念図書館			○	×	×	×	×	×	×	×	○	
	市民美術館	○	×	×	×	×	×	×	×	×	×	×	○
	中央・各地区公民館			○	×	×	×	×	×	×	×	○	
	勤労福祉センター			○	×	×	×	×	×	×	×	○	
	郷土資料館	○	×	×	×	×	×	×	×	×	×	×	○
	塩業資料館	○	×	×	×	×	×	×	×	×	×	×	○
	万葉会館	○	×	×	×	×	×	×	×	×	×	×	○
	海の家			○	×	×	×	×	×	×	×	○	
	産業展示館			○	×	×	×	×	×	×	×	○	
体育施設	与島開発総合センター			○	×	×	×	×	×	×	○		
	市立体育館	○	×	×	×	×	×	×	×	×	×	○	
	カヌー研修センター	○	×	×	×	×	×	×	×	×	×	○	
	番の州球場・クマガランド市民武運場			○	×	×	×	×	×	×	○		
	市営テニスコート・林田運動公園			○	×	×	×	×	×	×	○		
角山温水プール			○	×	×	×	×	×	×	×	○		

学園広場

瀬居中学校生徒会



生徒会長

愛

私たちの学校では、毎週木曜日に生徒会で「おしん募金」を行っています。「おしん募金」の由来は、NHK朝の連続テレビ小説「おしん」からきたものです。主人公のおしんは、貧しい家庭に生まれ、おしんの弁当はいつもご飯と梅干しだけでした。そんなドラマを見た私たちの先輩たちが、「おしんのようにお金を節約し、ぜいたくをなくそう。」と始めたのがおしん募金です。今年でこのおしん募金が始まって21年目です。集まった募金は、ユニセフや老人ホーム、地域のために役立てていこうと思います。21年もの間、瀬居中の先輩たちが受け継いできた、すばらしいボランティア活動をこれからもずっと続けていきたいです。

少年育成センターだより

No.392

小 6年 克哉さん

「未来を大切にしたい」

「けむいなあ。」ぼくは車の中や、人の集まる場所ですら感じたことがあります。二百種類以上の有害物質が入っていることで、肺は傷つき死亡率も高くなるというのに、また、周りの人にも迷惑をかけるというのになぜ大人はたばこを吸うのだらうと思っていました。そのなぞを解くかぎを、ぼくは学校でみたビデオの中に見つけました。それは「依存」という言葉でした。そのものにとよらないといえなくなり、それがなると苦しくなるということでした。たばこを吸っている人たちも、きっとたばこ

に依存してしまい、やめれなくなっているのだと思いました。しかし、ビデオの中ではもっとおそろしい依存の状態があることを知りました。それは「薬物」です。その中でも「覚せい剤」はものすごい依存性があり、人生を台無しにしてしまうのです。好奇心で一度手を出してしまうともう地獄へ一直線です。見えるはずのないものが見えたり、人が話していることが自分の悪口だと思えたり、だれかが自分をおそいにくるような気がしたりと数え切れないほど恐ろしいことが自分の身に起こるのです。そして健康を損なうだけでなく、犯罪に手をそめて人間としての自由を失うことも多くなります。そのことは結局、自分の「未来」を失ってしまうことだと思います。ぼくは自分の未来を大切に輝くものにしたいので、絶対に覚せい剤を手にしません。また、周りの人たちにもこのことを伝えていきたいです。

人権だより

No.409

中 2年 千寛さん

命の大切さを考える

それはあまりにも衝撃的で信じられない事件でした。私たち二年生は、長崎県佐世保市で起きた事件から、加害者や被害者、その周囲の人びとの気持ち、「命の大切さ」についてクラスで話し合いました。そして、「加害者の少女はストレスがたまっていて、心の内を話せる人がいなくてつらかったんじゃないか」と考えました。私もストレスがたまっていたときがあります。でも、私には相談できる人がいます。つらいときは助け合える友だちがいます。この少女にそんな友だちがいなかったんじゃないかと思うと、「よけいにつらかったら

う。」と思いました。しかし、いくらつらいときに悪口を言われたからといって、相手を殺そうという気持ちになるなんて。このことは私には全く理解できませんでした。被害者の家族は、どんなにつらいことでしょうか。毎日、当たり前のようであったかけえのないものを、突然、奪われてしまったのです。深い悲しみと激しい憤りに引き裂かれるほどの苦しみを感じているのではないのでしょうか。加害者の少女がどんなに反省しても、人の命を奪ったという事実は消えないし、被害者の少女はかえってきません。しかし、加害者の少女には被害者や周囲の人びとの気持ちを理解し、その苦しみを感取ってほしいと思います。命を奪った相手に対して、これ以上ない謝罪の気持ちを持ち、自分の犯した罪を深く深く反省して、二度とこんなことを起こさないようにする生き方を身につけてほしいと思います。それが、残された人びとへのせめてもの償いになるのではないのでしょうか。もう二度とこんなことがあってはいけませんから。

こころの散歩道

川柳

- ウインクが知らせてくれた鼠取り 府中町 大野 勝
- 熱あげてスピード結婚して離婚 府中町 香川 大
- スピードは落ちても人気者の馬 府中町 河合 美絵子
- 翔ぶひとのスピードみてる青い蝶 大屋富町 川西 青蝶
- 追い越されたらすぐにアクセル踏んでいる 西庄町 中村 笑美子
- スピードより風情たのしむフルムーン 林田町 新居 弘美
- ITのスピード化に音をあげる 西庄町 原村 幸子
- スピード違反花も泣いてる事故現場 西庄町 阪東 千寿留
- スピード違反なんて夢ですポンコツ車 西庄町 平井 都
- スピードにもう縁のない友白髪 西庄町 本条 公女
- 走り出す子のブレーキは誰が踏む 西庄町 本条 真子

楽しい生涯学習

152



アンサンブル ゆう

1987年、香川県内在住の音楽大学を卒業した女性で結成された合唱団で、メンバーは現在13名。こよなく美しいハーモニーの極致を求め、より瑞々しく、さらに優れた音楽性を目指して意欲的に研さんを重ねています。

1989年、坂出カトリック教会においてペルゴレージ作曲「スタバト マーテル」全12曲を香川県で初演し、1990年にはブルガリア国立トルブーヒン室内オーケストラと、1998年にはジ・アマデウスと共演し、それぞれ好評を博しました。

合唱連盟主催のアンサンブルコンテストには2回出場し、いずれもグランプリを受賞したほか、これまでにリサイタルを4回開催しています。昨年は丸亀養護学校で演奏したほか、今年8月には坂出市民ホールにおいて“こども音楽ひろば2004”に出演し、市内の保育園児たちと楽しく歌って感動を共にしました。

代表者 榎並 瑛



スポーツサークル



坂出東部バドミントン スポーツ少年団

部員は女子ばかりで小学2年生から6年生までの24人で活動しており、毎週2回土・日曜日に午前10時から12時まで練習に励んでいます。現在、小学校のバドミントン部は、東部小学校にしかないことから中央・西部・附属小学校からも児童が練習にきています。残念なのは市内に対戦相手の学校がないことです。

春には徒歩で、秋には鷺羽山へと遠足も企画しています。自由に明るく勉強をし、のびのびとスポーツを楽しむ部活を目指しています。部員は随時募集していますので、気軽に訪ねてみてください。

監督 戸川 昭  
コーチ 前田 丕一

みんなでボランティア

18

長生園の理髪はお任せ!!



川滝富美代さん(瀬居町)

「おはよーさん!!げーんきー?!」一際大きな声が養護老人ホーム長生園に響く。理髪室にはお馴染みの入所者の列。若いとき祖父父母に世話になった分を誰かに返すことができればとの思いがきっかけで、第3月曜日・火曜日の店の定休日を利用して長生園まで、毎月1回、バスとタクシーを乗り継いで通い続けて30

数年になるという。「みんな楽しみに待つとるんよ。もう、身内みたいなもの。でも、私ももうすぐ国家公務員になるから、そろそろ引退かな。」「ん?!」「年金、65歳よ!!」川滝さんの周りは、いつも笑いが絶えません。

台風23号による西浦地区の土砂災害では、避難所生活をしているかたのため、1週間炊き出しに通ったとのこと。彼女と話していると笑顔の中に芯の強さを感じます。いつまでもみんなに元気を与えてください。



元気に二人三脚

30



今月は

京町三にお住まいの  
須崎 繁行さん(81歳)  
ヤスコさん(80歳)  
ご夫妻のお宅に

おじゃま!!

50年を振り返って

繁行: 単身赴任も交えながら、40年間文部省事務官として勤め上げる事ができ、感謝しています。退職後、妻と行ったハワイ。いい旅でした。ヤスコ: 田畑や塩田の仕事と家族の世話、一時期は師範学校の生徒さんを5・6人下宿させたりと忙しい日々でしたが、思い返せば懐かしいです。

元気の秘訣は?

繁行: 101歳になる母と長男夫婦、孫、みんなが元気なことです。それから、今も自治会長をしています、人の世話をすることですかね。

ヤスコ: 二人で何でもよく話し合うことです。あとは、病気をする間もないほど忙しいことかしら。(笑い)

今の楽しみは?

繁行: たまに妻と出かけるドライブと近場の温泉めぐりです。ヤスコ: ずっと続けているお花。友だちとおしゃべりしながら楽しく過ごしています。



## 知って得する国民年金

### 半額免除の承認を受けた方へ 半額保険料の納め忘れにご注意!!

国民年金保険料の「半額免除」の承認を受けたかたで、残りの半額保険料6,650円を納め忘れていたかたは、半額免除を受けていたとしても未納期間（全額納めていない期間）となります。その場合、老齢基礎年金額の計算対象および受給資格期間の対象にはなりませんし、障害基礎年金・遺族基礎年金を受けるときの納付要件の対象にもなりませんのでご注意ください。

納付書を紛失されたかたは、高松西社会保険事務所もしくは市市民課年金係までご連絡ください。（残りの半額保険料を納付できるのは、2年以内です。）

### 12月に年金相談・保険料集合徴収があります。

当日、市役所で高松西社会保険事務所の職員が年金・収納相談を行いますので、お気軽にご来庁ください。

日時 12月21日(火)・22日(水)10:00～15:30  
場所 市役所玄関ホール

高松西社会保険事務所 (☎087・822・2861)  
市市民課年金係 (☎44・5005 内線155)

## シリーズ 介護保険 Q & A

75



**Q** 痴呆の母が必要もないのに高価なものを購入し、また、父は物忘れがひどく、アパートの管理費の計算を間違え困っています。このような場合、成年後見制度が利用できると聞きましたがポイントを教えてください。

**A** 平成12年4月から新たな成年後見制度がスタートしました。

痴呆や知的障害、精神障害などで判断能力の不十分な人が、財産の管理や介護・福祉サービス利用等についての法律行為を行うときに、その人の意思を尊重し、権利と財産を守り支援する制度です。

また、将来に備えて判断能力が衰えたときに、どのような援助を受けるか前もって決めておく「任意後見制度」もあります。

詳しいことは福祉事務所介護保険係 (☎44・5007) または丸亀家庭裁判所 (☎23・5184) へお問い合わせください。

なお、任意後見については公証役場でお尋ねください。



## ワンポイントイングリッシュ

Let's try

～ QUIZ 33 ～

朝起きるのがつらくなる季節ですが気持ちよく目覚めて一日を始めたいですね。答えはこのページの下にあります。

Rise and  !  
ライズ アンド  
(元氣よく起きて!)



眠っている誰かを起こす表現といえば、“Get up.”や“Wake up.”が浮かびますが、こんな言い方をしてみてください。親しい間柄の人に使う表現です。

## 手話で話そう

105

### スポーツに関する手話表現 その1

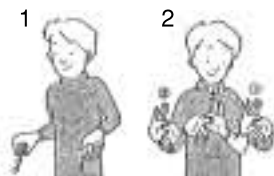
今年は、オリンピックが開催されたこともあり、今回からスポーツに関する表現をとりあげていきます。

#### オリンピック



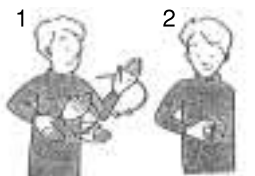
両手2指の輪を交互に結び合わせながら左から右の方に動かしていく (五輪をイメージ)

#### パラリンピック



車椅子の輪をまわす動きをし  
両手2指の輪を交互に結び合わせながら左から右の方に動かしていく (五輪をイメージ)

#### スポーツマンシップ



両手を走る時のように動かし  
腹の前に置いた右手を引きよせて握る

## シリーズ さがいで今昔

50

### 林田幼稚園と灯籠



(昭和29年頃)



(現在)

このコーナーでは、昔の市内の写真を集めます。懐かしい貴重な写真をお持ちのかた、ぜひご連絡ください。

市秘書課広報広聴係 (☎44・5000) へ



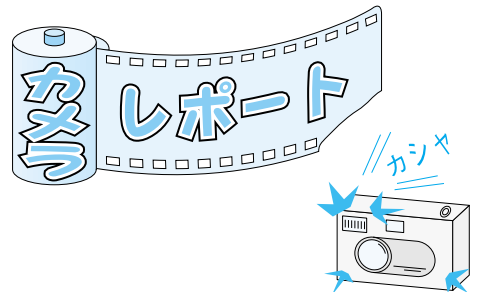
### 第16回削ろう会香川大会

10月23・24日市立体育館にて削ろう会の全国大会が開催され、全国から約300人の削り手が参加。熟練の職人技、美しいけずり花の競演。親子で鉋削りを体験するコーナーもあり楽しいイベントでした。



### 花と緑のオータムフェア

10月26日駅前市民広場にて開催されました。当日は雨でしたが、緑を愛する市民のみなさんは、傘をさしての長蛇の列。緑化基金にご協力いただき、鉢植えの当たる抽選会を楽しみました。第12代ミスさかいでの藤澤弥華子さんも素敵な笑顔で抽選会を盛り上げてくれました。



### 災害復旧に向けボランティア活動

10月22日から社会福祉協議会に設置された「坂出市台風23号災害ボランティアセンター」には、延べ231人が集い、市内38件の要請に応じて活動を行いました。また、この他にも独自の取り組みでボランティア活動をしたかたも多数いたそうです。府中町綾坂地区では香川大学教育学部附属養護学校の生徒のみなさんが活躍。綾坂上地区の荒井会長さんは「本当にありがたかった。」と語っていました。



ありがとうございます  
義援金と義援物資

### 災害義援金

【10月9日～11月11日】

- 百 万 円 日本共産党中央委員会
- 五十万円 国際ロータリークラブ2670地区
- (宗真如苑(東京都))
- 三十万円 医療法人社団西山脳外科病院(加茂町)
- 三六七〇円 坂出市赤十字奉仕団
- 十 万 円 朝日設計(株)(高松市)
- 坂出東ロータリークラブ(西大浜北)
- 坂出ロータリークラブ(元町)
- 三条市長高橋一夫(新潟県)
- 五 万 円 三造環境エンジニアリング(岡山県)
- 一 万 円 全国市議会議長会(東京都)
- 福島県総務文教委員会(福島県)
- 四国市議会議長(愛媛県)
- 田中 正治(西大浜南)
- 赤堀 昭一(東京都)
- 見勢 積(瀬居町)
- 古塚 達朗(沖繩県)
- 福吉 時子(神奈川県)
- 茂木 宏子(北海道)
- 安倍 賢(山口県)
- 遠坂菜穂子(東京都)
- 影山 博(神奈川県)
- 藤川 敏子(林田町)
- 高杉 ヒデ(大阪府)
- 武村 宗治(奈良県)
- 上野 良代(埼玉県)
- 川北 祥子(川津町)
- 水村 真一(静岡県)
- 永村 幹男(神奈川県)
- 中丸 眞一(東京都)
- 岩本 茂樹(東京都)
- 藤木 尚門(福岡県)

### 災害救援物資

【10月9日～11月11日】

- パン184袋
- 敷島パン(株)坂出営業所(府中町)
- タオル50枚
- 富国生命保険相互会社高松支社(高松市)





**スポーツ**

**坂出市民卓球大会**

**日時** 17年1月10日(祝)9時～  
**会場** 市立体育館  
**資格** 市内在住者・市内勤務者・市内在学者・市近隣者  
**種目**  
 一般の部 団体および男女シングルス  
 中学生の部 団体および男女シングルス

**参加料**  
 一般 団体2000円 個人4000円  
 高校 団体1500円 個人3000円  
 中学 団体1000円 個人2000円  
**申込** 坂出市卓球連盟 大田 (☎45・9313)  
**申込締切** 12月20日(月)

**トレーニング教室**

**日時** 17年1月12日～3月16日  
 (毎週水曜日)午後7時～9時  
**会場** 県立丸亀競技場  
**対象** 一般(18歳以上、高校生を除く) 30人  
**参加料** 2,900円(保険料500円含む)  
**申込** 12月12日(日)～先着順  
 (午前9時～午後8時)  
 参加料を添えて直接事務室へ  
**問合せ先** 県立丸亀競技場 (☎21・5800)

**小学生陸上教室Ⅱ**

**日時** 17年1月15日～3月5日  
 (毎週土曜日)午後2時～4時  
**会場** 県立丸亀競技場  
**対象** 小学校3～5年生  
**定員** 50人  
**参加料** 2,600円(保険料500円含む)  
**申込** 12月15日(水)～先着順  
 (午前9時～午後8時)  
 参加料を添えて直接事務室へ  
**問合せ先** 県立丸亀競技場 (☎21・5800)

**募集**

**市営住宅入居者募集**

**募集期間** 12月3日(金)～10日(金)  
**受付場所** 市建設課  
**募集住宅** 京町団地 他  
**入居資格**  
 ・市内に居住または勤務先を有して、現に住宅に困っている人  
 ・入居の際、同居の親族がいる人  
 ・市税の滞納のない人  
 ・収入で月額所得(諸控除後)の金額が基準に適合する人  
**申込・問合せ先** 市建設課 (☎44・5011)

**大学生・社会人のための 冬期海外派遣**

文部化学省所管の(財)国際青少年研修協会がホームステイ・ボランティア活動等をおして国際性を養うことを目的に次の海外派遣事業の参加者を募集。  
**期間** 17年2月13日～2月26日  
**イギリス・カナダ**  
 (定員各20人 費用33万円)

**放送大学学生募集**

放送大学はテレビ・ラジオ・学習センターの視聴テープで授業を行う正規の大学で、入学試験なしで入学でき1科目から自宅学習ができます。  
**募集期間** 12月15日(水)～2月28日(月)  
**問合せ先** 放送大学香川学習センター (☎087・8379877) <http://www.u-air.ac.jp/hp>

**第11回天狗マラソン大会**

**日時** 2月13日(日)  
**会場** 林田運動公園  
**申込締切** 12月28日(火)  
**申込・問合せ先** 市商工観光課 (☎44・5015)

**一日園芸教室**

**日時** 12月21日(火)  
**会場** 中央公民館  
**定員** 20人先着順  
**参加料** 材料費実費



LIBRARY

**大橋記念図書館**

**新刊案内**

文学刑事 サーズデー・ネクスト2 ジャスパー・フォード 著	ブルー・タワー 石田 衣良 著	櫻(さくら) 平家夜話 早瀬詠一郎 著

**移動図書館**

とき	場所
7日	西庄・横津
14日	島しよ部
21日	沙弥・江尻
28日	加茂・府中
4日	瀬居・西庄
11日	府中・加茂
18日	林田・松山
25日	川津
1日	林田・王越
8日	小山・府中
15日	瀬居・西庄
22日	松山
29日	松山

**図書館行事**

紙芝居の会 11日(土)14時～  
 子ども映画の会 25日(土)14時～



Municipal Hall

**坂出市民ホール**

☎45-1505

～休館日～  
毎週火曜日

日	行事名
3日(金)	坂出商業高校 九十周年記念式典
5日(日)	坂出革新懇 学習会
9日(木)	坂出高校 映画鑑賞会
12日(日)	大正琴発表会
15日(水)	坂出第一高校 映画教室
19日(日)	PETIT CONCERT
23日(木)	ピアノ発表会
26日(日)	ピアノ発表会



**内容** 正月用「寄せ植え盆栽」  
**申込** 12月2日(木) 中央公民館 (☎46・2422)

**シルベルコール香川 (混声合唱団) 団員募集**

毎週土曜日午後、坂出中央公民館で練習しています。歌の好きなかたならどなたでも歓迎します。特に男性を求めています。ご一緒に楽しく歌いませんか。  
**問合せ** 戸松 (☎49・6940)

**四国職業能力開発大学校 平成17年度学生募集**

**定員** 生産技術科・電子技術科 住居環境科・情報技術科 各20人

**応募資格** 高等学校を卒業した者 (3月卒業見込み者を含む)

**入試科目** 数学I・英語I  
**願書受付** 17年1月18日、26日消印有効

**試験日** 17年2月2日(水)  
**問合せ先** 〒763-0093 丸亀市郡家町3202 四国職業能力開発大学校事務課 (☎24・6255)

**バードウォッチング&ちびっこ餅つき**

**日時** 12月23日(木) 午前10時～午後3時30分小雨決行  
**場所** 五色台ビジターセンター  
**内容** バードウォッチング(雨天時は中止し、クラフトに変更)・餅つき  
**募集人員** 40人先着順  
**参加料** 大人 500円 高校生以下300円  
**申込・問合せ** 五色台ビジターセンター (☎47・2479)

**平成17年度障害者訓練生の募集**

**募集対象** 障害を有する人で一般の能力開発施設において訓練を受講することが困難な人  
**訓練科目** O.Aシステム科・グラフィックアート科・情報ビジネス科(各1年間)  
**受付期間** 12月13日(月)～17年1月20日(木)  
**選考日** 17年2月2日(水)  
**その他** 寮設備有り  
**問合せ先** 〒664-0845 兵庫県伊丹市東有岡4-8 国立県営兵庫障害者職業能力開発校 (☎072・782・3210)

**催し**

**源氏物語講座**

**日時** 12月12日(日)午前10時  
**会場** 勤労福祉センター  
**講師** 佐藤恒雄先生(香川大学教授)

**坂出囲碁研修会**

**日時** 12月12日(日)午前9時  
**会場** 勤労福祉センター  
**内容はじめてのかた歓迎**

**平成16年度 チャリティーバザー開催**

**日時** 12月5日(日) 午前10時～午後2時  
**会場** 福祉会館等  
**内容** 物品・食べ物コーナー等  
**駐車場** 西部小学校運動場  
**問合せ先** 坂出市社会福祉協議会 (☎46・5078)

**第4回香川短期大学ダンス部&ダンスセミ定期公演「は・ふ・ほっ」**

**日時** 12月19日(日)午後2時  
**場所** 香川短期大学1階講堂  
**入場料** 無料  
**問合せ先** 酒井 (☎49・8049)

**商業教育フェア「セキレ」**

今年のテーマ「歴史に名をきざめ!!」  
 坂商生が仕入れから販売・経理までをパート方式で実践  
**日時** 12月11日(土)・12日(日) 午前9時30分～午後3時  
**会場** 坂出商業高等学校  
**内容** セキレ五十貨店(日用雑貨、食品等の販売とバザー)・チャリティーバザー・緑日・各文化部と保幼小中学生の作品展・献血  
**11日** 保育園児の和太鼓演奏・キヤラクターショー・人形劇「三匹の子ブタ」パネルシアター・体操  
**12日** 吹奏楽部演奏・保育園児の演奏  
**問合せ先** 坂出商業高等学校 (☎46・5671)

**その他**

**角山運動公園温水プール 開館記念無料解放**

**日時** 12月5日(日)午後1時～8時  
**会場** 角山運動公園温水プール  
 ※必ず水泳帽子を着用。小学3年生以下の子ともさんは保護者同伴。  
 なお、12月1日よりプールフロア(水深調整台)を新設!!体カづくりやリハビリに水中ウォーキングをお楽しみください。  
**問合せ先** 角山運動公園温水プール (☎49・4770)

**今月の納税**

市県民税	4期
国民健康保険税	6期
介護保険料	6期

・納期限は1月4日です。  
 ・市税は納期限内に納めましょう。  
 お支払いには便利な口座振替で。

**介護料支給のご案内**

自動車事故が原因で、脳、脊髄または胸腹部臓器を損傷、重度の後遺障害をもつため、移動、食事、排泄など日常生活動作について常時または随時の介護が必要な状態にあるかたに介護料を支給しています。支給対象となる後遺障害等級は次のとおりです。

- 常時介護
  - 自賠責認定等級 「第1級1号」または「第1級2号」
  - 旧自賠責認定等級 「第1級3号」または「第1級4号」
- 随時介護
  - 自賠責認定等級 「第2級1号」または「第2級2号」
  - 旧自賠責認定等級 「第2級3号」または「第2級4号」

金額 月額 29,290円～136,880円

※介護保険法等による給付を受けたときは対象外になります。

■問合せ先 独立行政法人自動車事故対策機構高松主管支所業務課 (☎087・851・6963)

市民ギャラリー **かちめ**

☎44・5057 OPEN 7:30～19:00

- ◆人権展 12月8日(水)～12月13日(月)
- ◆非行防止(ポスター!標語)優秀作品展 12月24日(金)～17年1月13日(木)

日	曜日	行事名
5	日	第34回 坂出市協会長杯争奪バドミントン大会
11	土	坂出市 中学校新人体育大会 バスケット競技
12	日	坂出市 中学校新人体育大会 卓球競技
12	日	第9回 吉田杯ジュニアバレーボール大会
18	土	第41回 香川県中学校新人体育大会バドミントン競技(団体)
19	日	第25回 県下小学生バレーボール優勝大会ブロック予選(6年)
23	木	第41回 香川県中学校新人体育大会バドミントン競技(個人)
26	日	平成16年度 西讃地区中学生バドミントン強化練習会



Gymnasium

**市立体育館**

☎45-6670

～休館日～ 毎週月曜日

# 相談 12月

相談名	と き	と ころ
行政相談	15日(水) 10:00~15:00	市総務課 (☎44・5002)
人権相談	15日(水) 10:00~15:00	勤労福祉センター (☎46・2463)
定例農業相談	10日(金) 9:00~11:00	市農業委員会 (☎44・5013)
金融・税務 社会保険相談	15日(水) 10:00~15:00	商工会議所 (☎46・2701)
労務相談 商工業者法律相談	15日(水) 13:00~15:00 13:00~16:00	商工会議所 (☎46・2701)
健康相談	毎週(月~金) 8:30~17:00	市保健課 (☎44・5006)
家庭児童・婦人相談	毎週(月~金) 8:30~17:00	市福祉事務所 (☎44・5007)
身体障害者 生活支援相談	毎週(月~土) 9:00~17:00	障害者生活支援センター・ピア 瀬戸療護園内 (☎56・3070)
育児相談	毎週(月~金) 9:00~17:00	子育て支援センター みどり保育園内 (☎44・3930) 金花保育園内 (☎46・8747)
高齢者住宅相談	毎週(月~金) 8:30~17:00	市建設課 (☎44・5011)
高齢者職業相談	毎週(月~金) 9:00~16:00	高齢者職業相談室 (☎44・5030)
福祉総合一般相談	毎週(月~金) 9:30~15:00	社会福祉協議会 (☎45・1133)
法律相談 (弁護士相談日) <small>※事前に一般相談を受けてください。</small>	第3(木) 13:00~16:00	社会福祉協議会 (☎45・1133)
交通事故相談	毎週(火~金) 第2・4(土)・第1・3(日) 8:30~17:00	中央公民館相談室 (☎46・5511)
交通事故相談 (弁護士相談日)	第2・4(土) 9:00~12:00	中央公民館相談室 (☎46・5511)
教育相談	毎週(月~金) 8:30~17:00	少年育成センター (☎46・2777)

## 中小企業年末緊急融資 年末資金は市の融資制度で!

資金用途 運転資金  
 限度額 200万円以内  
 融資期間 12か月  
 保証人 県内に1年以上居住し、市町村税を完納し、返済能力があるかたで2人  
 申し込み 12月1日(水)~17日(金)  
 貸付利率 1.8パーセント

☎相談は市商工観光課(☎44・5015)へ

## 水道当番店 12月

日付及び 作業者名	大池、小山、川津	その他	駒止、笠指、京、室 旭、横津、入船、昭 和、久米、福江、谷 江尻	林田、高屋、神谷 大屋富、青海	西庄、加茂、府中	王越
1~5日	小林水道 46-5977	藤沢住設 46-2192	森崎工業 46-1371	十河電機 47-0328	昇栄水道 48-0358	
6~10日	中山住設 46-4427	ナニワヤ 46-5656	中條電機 46-4261	ナカトミ 47-0729	荒井ポンプ 48-0241	キ ト ロ
11~15日	山田管工 46-1894	田中水道 46-2807	旭電機水道 46-2898	大信総業 46-1372	綾川水道 48-0538	4 2 0
16~20日	小林水道 46-5977	中川設備 46-2901	高橋産業 46-4984	光産業 46-5096	藤堂設備 48-2860	1
21~25日	中山住設 46-4427	長尾環境設備 46-3863	松岡水道 46-4602	十河電機 47-0328	昇栄水道 48-0358	2
26~28日	山田管工 46-1894	高倉工業 46-3057	鈴木設備 46-2021	ナカトミ 47-0729	荒井ポンプ 48-0241	6

## 年末年始の水道当番店

日付及び 作業者名	大池、小山、川津	その他	駒止、笠指、京、室 旭、横津、入船、昭 和、久米、福江、谷 江尻	林田、高屋、神谷 大屋富、青海	西庄、加茂、府中	王越
12月29日	山田管工 46-1894	山田水道 46-3794	中條電機 46-4261	大信総業 46-1372	綾川水道 48-0538	
12月30日	山田管工 46-1894	多田羅水道 46-3053	旭電機水道 46-2898	大信総業 46-1372	綾川水道 48-0538	キ ト ロ
12月31日	小林水道 46-5977	藤沢住設 46-2192	高橋産業 46-4984	光産業 46-5096	藤堂設備 48-2860	4 2 0
1月 1日	小林水道 46-5977	ナニワヤ 46-5656	松岡水道 46-4602	光産業 46-5096	藤堂設備 48-2860	1
1月 2日	中山住設 46-4427	田中水道 46-2807	鈴木設備 46-2021	十河電機 47-0328	昇栄水道 48-0358	2
1月 3日	中山住設 46-4427	中川設備 46-2901	津川水道 46-3317	十河電機 47-0328	昇栄水道 48-0358	6

その他:元、本、寿、白金、御供所、宮下、八幡、常盤、築港、中央、坂出、新浜、池園、花、青葉、文京、富士見、瀬居、沙弥、番の州、沖ノ浜、西大浜北、南

## 善意の贈り物

長生園へ (敬称略)

品 名	寄 付 者	住 所
入浴剤	(株)富士産業	丸亀市
アイスコーヒー	クリッパークラブ	元町一
紙おしめ	山下栄	京町一
バナナ	綾澤光朗	府中町
さつまいも	金山地区社会福祉協議会	大池町
20,000円	坂出中央婦人会	本町二
川柳誌	案山子川柳社	府中町
新聞	毎日新聞坂出販売所	室町三
新聞	日清製粉(株)坂出工場	入船町一
獅子舞・5,000円	横津獅子保存会	横津町三
獅子舞	原獅子舞保存会	西庄町
10,000円	江尻太鼓台	江尻町
鼓笛・和太鼓演奏・お遊戯・花束・菓子他	金花保育園	西庄町
理髪奉仕	川滝富美代	瀬居町
鉢植え花	瀬戸内セレモホール	室町三
スノコ製作設置・花束	全日本サーフェキスティング連盟香川協会	常盤町一
慰問袋	高松信用金庫	京町二

以上のかたがたから心温まるご寄付がありました。

お詫びと訂正 広報10月号「今月の優」コーナーで高橋和輝さんの名前がよみがなにて誤りがありましたので訂正して深くお詫びを申しあげます。正しくは「かずき」さんです。  
 広報11月号「わが家のアイドル」コーナーにて顔写真と名前の不一致がありました。再度掲載させていただき、深くお詫びを申しあげます。

おくちみ

(遺族の希望により掲載していません)

■母子保健行事 ところ 勤労福祉センター ☎46・2422

内 容	と き	対 象
離乳食講習	2日(休) 13:30~15:00	平16.8月生まれ

ところ 地域保健センター ☎45・7437

内 容	と き	対 象
5か月相談	7日(火) 9:30~11:00	平16.7月生まれ
子育てサークル	13日(月) 13:30~15:00	生後3か月~1歳ごろまで
1歳6か月健康診査	9日(休) 13:30~15:00	平15.6月生まれ
2歳相談	9日(休) 9:30~11:00	平14.12月生まれ
3歳健康診査	16日(休) 13:30~15:00	平13.5月生まれ
こども相談(要予約)	17日(金) 13:30~15:30	子育てに不安のある人
パパママ学級	15日(水) 13:30~15:30	妊婦さんおよび家族

■乳がん検診

11月より、マンモグラフィ(乳腺・乳房専用のX線撮影)と医師の視触診による乳がん検診を実施しています。

先日、回覧等で申し込みをされたかたのみに受診通知書を送付します。検診日の10日前までに通知が届かない場合は、保健課までご連絡ください。

申し込みをされていないかたは人数の都合上、当日の検診はお断りさせていただきます。

■予防接種 個別接種

三種混合 ジフテリア・百日せき 破傷風	日本脳炎	麻疹(はしか)	風しん
平16.8月生まれ	平13.11月生まれ	平15.11月生まれ	平15.11月生まれ

※個別接種については実施対象月です。委託医療機関で満7歳半までに受けましょう。母子健康手帳、印鑑をご持参ください。

■母子健康教室 ところ 勤労福祉センター ☎46・2422

と き	内 容	講 師
2日(休) 14:00~15:30	講話 小児の生活習慣病	医師 池内優仁先生

ところ 地域保健センター ☎45・7437

と き	内 容	講 師
22日(水) 14:00~15:30	幼児期のすくすく食事相談 フリートーク	管理栄養士 林 哲子

■健康教室 ところ 市民ふれあい会館 ☎44・5070

と き	内 容	講 師
9日(休) 14:00~15:30	講話 肥満予防	医師 土田潤一郎先生
21日(火) 9:30~11:00	実技 関節いきいき ストレッチ体操	運動指導士 渡里 美佳

ところ 市立病院2F講堂 ☎46・5131

と き	内 容	講 師
8日(水) 14:00~15:00	糖尿病教室 「もう一度、コンビニの利用法」	糖尿病内科医長 大工原裕之先生
10日(金) 14:00~15:00	インフルエンザに かからないためには	呼吸器内科医長 中村洋之先生
22日(水) 14:00~15:00	病気の確定のための 病理検査について	臨床検査科細胞検査士 中條 健朗

■休日当番院

日	内 容	町名	電話番号
5 (水)	内 松山医院 小 峯小児科医院 外 番の州ハピネスクリニック	宇多津町 寿町三 八幡町三	49・0706 46・4315 44・5566
12 (日)	内・小・外 回生病院	室町三	46・1011
19 (日)	内・小・外 坂出市立病院	文京町一	46・5131
23 (火)	内 土田内科医院 小 上塚内科医院 外 前田外科医院	川津町 元町一 江尻町	46・8451 46・4812 46・5955
26 (日)	内・小・外 聖マルチン病院	谷町一	46・5195

※当番医院のお知らせは(☎45・0199) 診療時間9:00~18:00

■休日当番薬局

日	内 容	町名	電話番号
5 (日)	フレンド調剤薬局谷町店 オリーブの樹薬局 うぶすな調剤薬局	谷町一 八幡町三 宇多津町	45・8868 44・5353 49・5726
12 (日)	エンジェル旭町調剤薬局	旭町三	45・0405
19 (日)	ふじみ調剤薬局	文京町一	44・4858
23 (日)	春日調剤薬局 海野薬局	川津町 元町一	45・1588 46・2951
26 (日)	フレンド調剤薬局谷町店	谷町一	45・8868

編集後記

西庄文化センターでは、11月19・20日の両日、「調和」~身近な環境を考える~をテーマに2年に1度の文化祭が開催され、子どもからお年寄りまで、たくさんの作品が出品されました。「ふるさと伝承あそび」コーナーでは、手づくり体験をおとなと子どもが一緒にでき、既製品のおもちゃでは得られないの満足感と温もりが伝わってきました。表紙は、そんな1コマから。段ボールを土台にしたクリスマスリースは、松ぼっくり・どんぐり・花など自然のオブジェとレッドリボンが見事に調和しています。レッドリボンについてはもっとお話ししたいのですが、紙面の都合で今回はここまで。みなさん良いお年を!!

子供向けの頃に見たアニメでは、ピンチになったポパイが缶詰を開けてほうれん草を食べた途端にパワーが全開、オリーブを助け、悪役のブルートを打ち負かします。でも未だかつて私はほうれん草の缶詰を見たことがありません。  
小学校の家庭科で「ほうれん草の油いため」を作った記憶があります。火を使った調理実習で一番初めのメニューでした。先生から短時間でサツといためるよう言われたような...。  
ほうれん草の元気の秘密は、ズバリ含まれるビタミンA、C、E、鉄分、葉酸にあります。これらの成分は、血行を良くしたり、造血を促進したり、筋肉のエネルギー産生を増やすように働きます。ビタミンA、C、Eはまとめてビタミン「EES」と呼ばれ、活性酸素に対抗して強い抗酸化作用を発揮したり、免疫を高める作用があります。この「EES」を多く含むほうれん草を食べることで、癌の予防や動脈硬化進行の阻止、糖尿病発症の予防や糖尿病合併症の予防に役立つと思われまます。  
ただ、体にいいからとあまり大量に摂ると、ほうれん草に含まれるシュウ酸がカルシウムと結びついて結石を作りやすくなるので、胆石や尿路結石ができやすい人は要注意です。  
何でも旬のものがおいしく栄養価が高いのですが、ほうれん草も11月から1月の出盛りの露地ものが、栄養価が夏期の倍以上あってお勧めです。

(坂出市立病院糖尿病内科医長)  
大工原 裕之



ほうれん草といえばポパイ

子供の頃に見たアニメでは、ピンチになったポパイが缶詰を開けてほうれん草を食べた途端にパワーが全開、オリーブを助け、悪役のブルートを打ち負かします。でも未だかつて私はほうれん草の缶詰を見たことがありません。  
小学校の家庭科で「ほうれん草の油いため」を作った記憶があります。火を使った調理実習

パワー・笑顔全開幸汰!  
いつまでもお兄ちゃんと仲良くね

幸汰ちゃん( )  
こうた

素直で心の優しい子に  
育ってね

遥菜ちゃん( )  
はるな

元気いっぱい  
たくましく育ってネ!

雄介ちゃん( )  
ゆうすけ

元気で大きく育ってネ

悠太ちゃん( )  
ゆうた

元気ですくすく育ってね

佑也ちゃん( )  
ゆうや

いつも周りを和ませてくれて  
ありがとう

遼馬ちゃん( )  
りょうま

元気いっぱい  
いい子ですネ!!  
「ハアーイ!」

遥菜ちゃん( )  
はるな

笑顔が最高  
いたずらは  
ほどほどにネ

大樹ちゃん( )  
だいき

## 今月の優



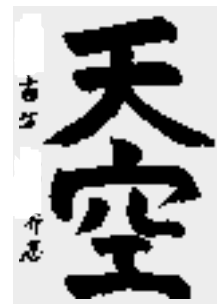
(二輪車に乗って運動会  
たのしかったよ)

幼 5歳児  
宮琴ちゃん  
みこと



(楽しく描いたら  
怪獣になっちゃった)

保 5歳児  
将慶ちゃん  
まさよし



小 4年  
介志さん  
かいし



小 6年  
希映さん  
きえ



中 2年  
愛さん  
あい

## 遊ぶ食ふあいる 129

赤ピーマンのおかがあえ



「1人分の栄養量」  
エネルギー 19kcal  
たん白質 1.2g  
塩分 0.1g  
脂質 0.1g  
カルシウム 4mg

- (作り方)
- ①赤ピーマンは、へたと種を除いて乱切りにする。
  - ②沸騰湯に油を少量入れてピーマンをさっとゆで、よく絞る。
  - ③Aで赤ピーマンをあえる。

(材料) 4人分  
赤ピーマン 200g  
A  
削りカツオ 1g  
しょう油 小さじ1

坂出市食生活改善推進協議会

## 市の動き

11月1日現在 ( )は前月比

市制施行 昭和17年(1942)  
市の面積 92.46km<sup>2</sup>  
市の木 珊瑚樹  
市の花・草花 桜・コスモス



人口57,476人(20)  
男27,372人(14)  
女30,104人(6)



世帯数 21,278世帯(39)

(10月)



出生 36人(4)



死亡 48人(7)



転入 167人(32)



転出 135人(-54)



交通事故 75件(死者2人)



救急 288件



火災 0件