

広報

さかいで

12

2006
(平成18年)
NO.1197



<http://www.city.sakaide.lg.jp/>



主な内容

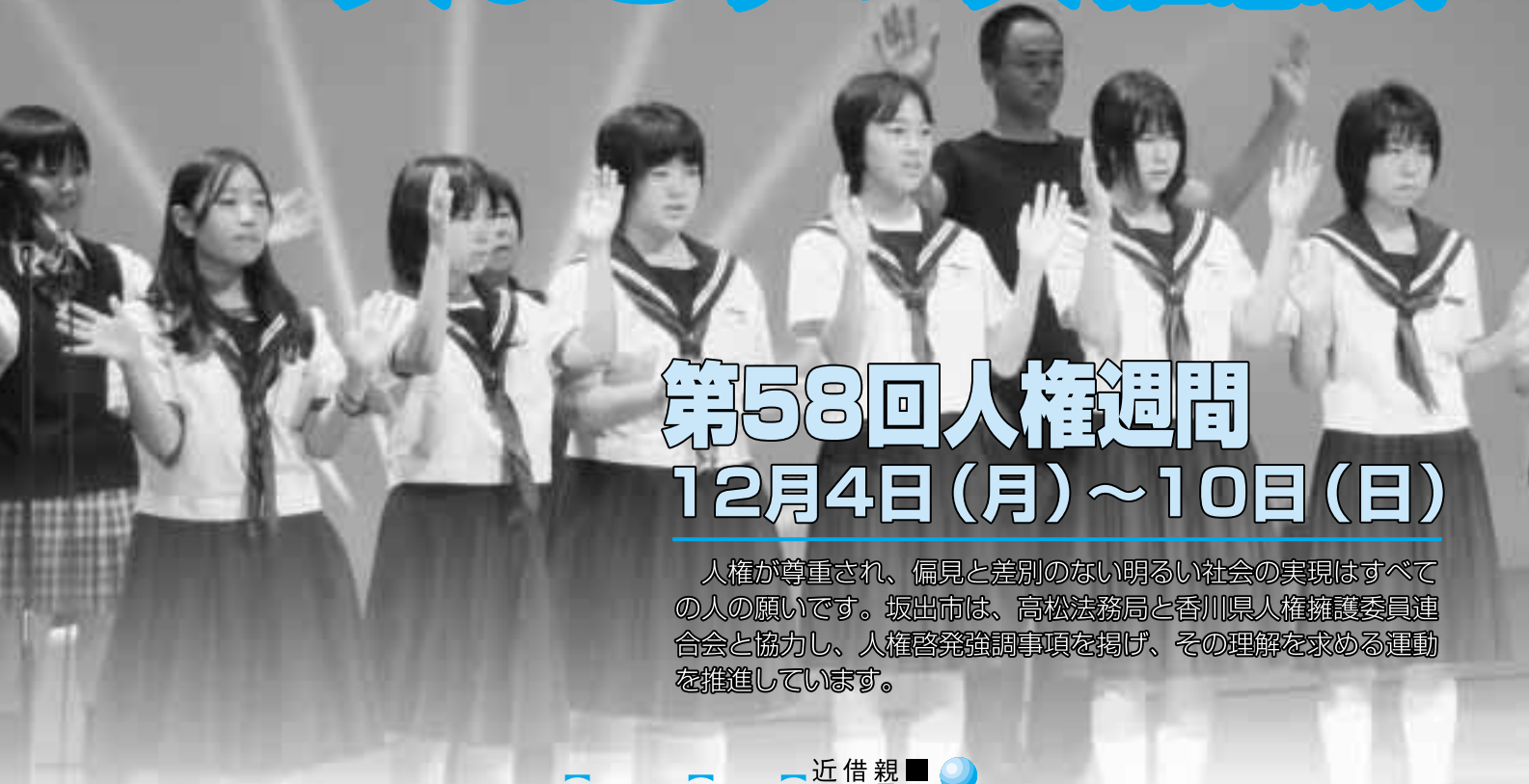
- 第58回人権週間・・・・・・・・・・・・・・ 2
- 秋の叙勲・・・・・・・・・・・・・・ 4
- 平成19年度幼稚園児募集・・・・・・・・・・・・ 5
- 平成19年度保育所児の入所案内・・・・・・・・ 6
- 税源移譲 平成19年度から市県民税が変わります・・ 8・9
- 年末年始 市役所の利用業務・・・・・・・・ 11

育てよう

～思いやりの心・

かけがえのない命を大切に～

一人ひとりの人権意識



第58回人権週間

12月4日(月)～10日(日)

人権が尊重され、偏見と差別のない明るい社会の実現はすべての人の願いです。坂出市は、高松法務局と香川県人権擁護委員連合会と協力し、人権啓発強調事項を掲げ、その理解を求める運動を推進しています。

強調事項

- 女性の人権を守ろう
- 子どもの人権を守ろう
- 高齢者を大切にすることを育てよう
- 障害のある人の完全参加と平等を実現しよう
- 部落差別をなくそう
- アイヌの人びとに対する理解を深めよう
- 外国人の人権を尊重しよう
- HIV感染者やハンセン病患者等に対する偏見をなくそう
- 刑を終えて出所した人に対する偏見をなくそう
- 犯罪被害者とその家族の人権に配慮しよう
- インターネットを悪用した人権侵害はやめよう
- 性的指向を理由とする差別をなくそう
- ホームレスに対する偏見をなくそう
- 性同一性障害を理由とする差別をなくそう
- 北朝鮮当局による人権侵害問題に対する認識を深めよう

お気軽にご相談ください

● 差別問題、家庭内の問題（夫婦、親子、結婚、離婚、扶養、相続など）、借地・借家問題、外国人の問題、隣近所とのもめごとなどの相談は

【常設相談所】

高松法務局丸亀支局

☎23・02228

【今月の人権相談所】

日時 12月15日(金)

午前10時～午後3時

会場 勤労福祉センター内

【本市の人権擁護委員】

上原 泰博(福江町三)

☎46・83356

山下 圭子(本町一)

☎46・1580

堺井 道夫(本町二)

☎46・5403

塩瀬 敦子(常盤町二)

☎46・3223

猪熊由利子(林田町)

☎47・1828

谷本 弘(川津町)

☎45・0080

下浦 剛(王越町)

☎42・0853

■ いじめ、体罰、虐待など子どもの人権に関する相談は

・子ども人権110番

(☎087・821・6196)

■ 夫や恋人からの暴力、職場等でのセクシャル・ハラスメントやストーカー行為など女性の人権に関する相談は

・女性の人権ホットライン

(☎087・821・6181)

人権啓発

街頭キャンペーンの実施

坂出市人権啓発推進会議では、広く市民に対して人権意識の普及と高揚を図ることを目的として、人権週間に合わせて街頭キャンペーンを実施します。

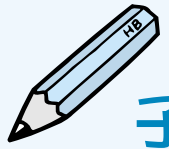
日時 12月2日(土)

午前11時～12時

会場 JR坂出駅周辺

■ 詳しくは、市人権課

(☎44・5008)へ



子どもたちの

かけがえのない命を

守るために

子どもたちへ

あなたの命は、とても大切なものです。あなたが今ここに生きているということ、そのことが、あなたにとって、そして家族、友だち、社会にとって、大切で幸せなことなのです。

もし、「いじめ」なごを受けつつ辛い気持ちになったときは、一人で悩まないで、SOSのサインを送ってください。私たち「子どもの人権専門委員会」は、いつでもあなたの味方です。

あなたの周りに、「いじめ」なごを受け苦しんでいる友だちはいませんか。あなた自身が「いじめ」に加わったり、見てみぬふいをしていませんか。勇気を持って「いじめ」を受けている友だちの力になってあげてください。そして、友だちを大切にしましょう。私たち「子どもの人権専門委員会」は、あなたの勇気に期待し、あなたを応援します。

地域のみなさまへ

あなたの身の回りに「いじめ」や虐待で苦しんでいる子どもはいませんか。気付いたことがあったら、すぐに私たち「子どもの人権専門委員会」にお知らせください。地域みなで、子どもたちを守っていきましょう。

■連絡先 子どもの人権110番

☎0570・070・110
☎087・821・6196

■SOSミニレター送付先

〒760-8508 高松市丸の内1-1-1
高松法務局・香川県人権擁護委員連合会



障害者週間

12月3日(日)～9日(土)

「障害者週間」は、国際障害者デーであると同時に障害者基本法の公布日である12月3日からわが国の「障害者の日」である12月9日までの1週間を、障害者の自立と社会参加への意欲および国民の障害者問題に対する理解と認識をより一層高めるための運動を展開する期間としています。

障害者問題の解決には、行政だけでなく、私たちみんながそれぞれの立場で理解を深め協力し合うことが必要です。この機会に、一緒に考えていきましょう。

■詳しくは、

市社会福祉課(☎44・5007)へ

北朝鮮人権侵害問題啓発週間

12月10日(日)～16日(土)

北朝鮮当局による人権侵害問題の実態を解明し、およびその抑止を図るため、本年6月、「拉致問題その他北朝鮮当局による人権侵害問題への対処に関する法律」が施行されました。広く拉致問題とその他北朝鮮当局による人権侵害問題について関心と認識を深めるため、12月10日から16日までを啓発週間と定めています。

この機会に理解を深め、拉致問題の早期解決に向け、ともに考えていきましょう。

■詳しくは、

市社会福祉課(☎44・5007)へ

ご存知ですか？

男性も育児休業を 利用することができます

少子化が進行する中、働きながら子どもを育てやすい職場環境を整備することが、さらに重要になっていきます。

育児・介護休業法では、育児休業をはじめ仕事と家庭の両立を支援する制度が定められています。企業には、育児・介護休業法で定められた各種制度を就業規則等で明確にルール化しておくとともに、制度が利用しやすい職場環境を整備することが求められます。

●育児・介護休業法は企業や事業所の規模にかかわらず適用されます。

●育児・介護休業法は労働者の性別にかかわらず適用されます。

男性労働者も育児休業を取ることができます。妻が専業主婦でも、産後8週間までは男性も育児休業を取ることができます。また、共働きの夫婦の場合、夫と妻で休業期間を分担して取得することもできます。



■詳しくは、

香川労働局雇用均等室

(☎087・831・3762)へ

※12月18日からは(☎087・811・8924)となります。

<http://www.kagawa-roundou.jp/>

おめでとうございます

2006年秋の叙勲・褒章・第7回危険業務従事者叙勲の受章者が発表されました。本市ではそれぞれの分野に尽くされた、次のかたがたが晴れの榮譽を受けられました。

第7回危険業務従事者叙勲

瑞宝双光章

海上保安功勞



山西章義 氏
花町 70歳
元海上保安官

瑞宝单光章

消防功勞



十川清行 氏
谷町二 70歳
元市消防司令長

消防功勞



松本 暹 氏
横津町二 64歳
元市消防司令

瑞宝单光章

国勢調査功勞



奥條義久 氏
王越町 73歳
元国勢調査員

叙勲

市教育委員会では、社会教育、社会体育および学校教育において功績のあった教育功勞者ならびにスポーツ等において顕著な実績を挙げた児童・生徒の表彰を行いました。表彰を受けたのは次のかたがたです。
(敬称略)

平成18年度教育功勞者表彰

社会教育功勞者(委員会表彰)

- | | | | | | | | | | | | | | | | | | | | |
|-------------|-----------|------------|-------------|------------|------------|------------|------------|------------|------------|------------|-------------|-------------|-----------|-------------|------------|------------|-----------|-----------|----------|
| 前田 節 襄 (寿町) | 津島 圭 (旭町) | 山本 元 (高松市) | 井上 純一 (大池町) | 三浦 茂 (川津町) | 古川 順 (林田町) | 植田 一 (川津町) | 石原 昭 (加茂町) | 楠井 治 (加茂町) | 尾崎 満 (川津町) | 廣瀬 吉 (加茂町) | 花岡 繁 (富士見町) | 井上 敬 (大屋富町) | 北岡 和 (谷町) | 佐々木 愛 (西庄町) | 土岐 裕 (西庄町) | 村川 実 (久米町) | 三由 志 (京町) | 川崎 美 (京町) | 智子 (綾川町) |
|-------------|-----------|------------|-------------|------------|------------|------------|------------|------------|------------|------------|-------------|-------------|-----------|-------------|------------|------------|-----------|-----------|----------|

市内勤続教職員(委員会表彰)

- | | | | | | | | | | | | | | | |
|------------|------------|------------|------------|------------|-------------|------------|------------|------------|-------------|------------|----------|------------|-------------|-------------|
| 二場 隆 (東部中) | 澤村 玲 (東部中) | 寺岡 保 (東部中) | 伊井 道 (白峰中) | 佐古 節 (瀬居中) | 福家 由美 (瀬居中) | 野方 智 (瀬居中) | 岡本 敏 (西部小) | 三野 裕 (西部小) | 吉田 英子 (西部小) | 山本 兼 (西部小) | 光純 (西部小) | 高橋 純 (西部小) | 增高 昌子 (松山小) | 長尾 直二 (瀬居小) |
|------------|------------|------------|------------|------------|-------------|------------|------------|------------|-------------|------------|----------|------------|-------------|-------------|

教育功勞者(委員会表彰)

- | | | | |
|------------|-------------|-------------|-------------|
| 東条 聡 (坂出小) | 大岡 秀樹 (西部小) | 雨霧 壽男 (東部小) | 好井 照美 (林田幼) |
|------------|-------------|-------------|-------------|

実績顕著な個人・団体(教育長表彰)

- | | | | | |
|--------------|---------------|---------------|-------------|----------------|
| 大前 彩 (坂出中2年) | 三好 紘平 (川津小4年) | 今池 広貴 (川津小2年) | 東部中学校男子新体操部 | 東部中学校男子バレーボール部 |
|--------------|---------------|---------------|-------------|----------------|

市所有船舶「おはし」の売却一般競争入札について

- 1 売払い物件 市所有船舶「おはし」
昭和58年3月製造、FRP製、総トン数8.5トン、全長12.45m、最大幅3.3m、主機関小松カミンズディーゼル 409PS、定員12名(旅客)
- 2 入札参加資格
・市内の海運・海事関係等の法人で市税等の滞納がないこと。
・正当な係留施設が確保されていること。
※その他にも必要条件があります。詳細は、「一般競争入札説明書」をご確認ください。
- 3 入札参加申込期間
12月1日(金)～14日(木)(土・日曜日を除く)
午前8時30分～午後5時15分
- 4 受付場所 市港湾課
- 5 申込方法
市指定の「入札参加申込書」に所定事項を記入し、次の書類を添付(各1通)。
・法人の登記簿謄本・印鑑証明書・納税証明書
・誓約書・係留施設の確保を示す書類
※申込書の審査後、「入札参加資格確認通知書」を送付します。
- 6 入札日時 12月18日(月)午前10時
- 7 入札場所 坂出合同庁舎4階大会議室
- 8 入札日の持参品等
入札参加資格確認通知書・委任状(代理人が入札を行う場合)・入札書と封筒・印鑑(印鑑登録印、代理人の場合は委任状に押印された代理人の印)・入札保証金(入札金額の100分の5以上に相当する現金)
- 9 契約の締結
落札者は、指定期間内に売買契約を締結する。契約書の印紙代は、買受人が負担。
- 10 売買代金の納付
契約締結後、市が指定する日までに全額を一括納入。
- 11 所有権の移転登録
売買代金を完納後、市が行う。登録に必要な費用は市が負担。

詳しくは、市港湾課(☎44・5010)へ

坂出市国民保護計画(素案)の パブリックコメントを実施します

坂出市では、国民保護計画を今年度中に作成することとしております。

これは、外部からの武力攻撃事態等において、国民の生命、身体および財産を保護することを目的に制定された国民保護法をもとに、国の指針、県の計画に沿った内容で作成することが、すべての市町村に義務付けられています。

計画の策定にあたり、関係団体等の委員からなる「坂出市国民保護協議会」を設置し、11月30日に第2回協議会が開催され、坂出市国民保護計画(素案)がとりまとめられました。

つきましては、この素案の内容について、市民のみならず幅広くご意見をいただき、計画に反映させるため、パブリックコメントを実施します。

なお、「坂出市国民保護計画(素案)」が100ページを超える内容となるため、素案および募集要領については、坂出市ホームページの国民保護のコーナー(<http://www.city.sakaike.jp/kokuminhogokuminhogoi.html>)で公開(12月11日予定)いたしますので、そちらをご覧ください。

詳しくは、市総務課(☎44・5002)へ

第17期選挙管理委員の改選について

市議会9月定例会において、任期満了に伴う選挙管理委員会委員の改選が行われ、10月10日に開催された選挙管理委員会にて、委員長および委員長職務代理者が選任されましたのでお知らせいたします。

任期は、平成18年10月9日から平成22年10月8日までです。(敬称略)

| | |
|----------|-------|
| 委員長 | 大西 泰次 |
| 委員長職務代理者 | 荒木 聡 |
| 委員 | 樋口 始 |
| 委員 | 廣瀬 敬子 |

詳しくは、各幼稚園にお問い合わせください。

平成19年度幼稚園児募集

平成19年度の市立幼稚園(3・4・5歳児)の入園申し込みを次のとおり受け付けます。



受付期間

12月11日(月)～12月20日(水)(土・日曜日を除く)

入園資格

市内に居住し、次に該当する幼児

▼5歳児(1年保育)

平成13年4月2日から平成14年4月1日までに生まれた幼児

▼4歳児(2年保育)

平成14年4月2日から平成15年4月1日までに生まれた幼児

▼3歳児(3年保育)

平成15年4月2日から平成16年4月1日までに生まれた幼児

申込受付

受付期間の午前8時30分から午後5時まで、各幼稚園で受け付けます。

※坂出中央幼稚園については、利用者の一部負担による送迎自動車を運行しています。

| | |
|-------|----------|
| 坂出中央幼 | ☎46・3989 |
| 林田幼 | ☎47・0290 |
| 加茂幼 | ☎48・0105 |
| 府中幼 | ☎48・0907 |
| 川津幼 | ☎46・2772 |
| 松山幼 | ☎47・0210 |
| 王越幼 | ☎42・0213 |
| 瀬居幼 | ☎44・0782 |
| 櫃石幼 | ☎43・0203 |

平成19年度 保育所児の入所案内

平成19年4月から市内保育所への入所を希望されるお子さんの入所申し込みを受け付けます。

受付日時と場所

■各保育所

12月11日(月)～12月15日(金) 午前9時～午後5時

■市社会福祉課児童母子福祉係

平成19年1月9日(火)～1月12日(金)
午前9時～午後5時30分

入所資格

- ・市内に在住する小学校就学前の乳幼児で家庭での保育ができないかた
- ・私立保育所は生後8週間以上児
- ・公立保育所は1歳以上児、ただし南部保育所のみ生後6カ月以上児

家庭での保育ができないとは

- ① 昼間労働することを常態としている場合
- ② 妊娠中であるか、または出産後間がない場合
- ③ 病気もしくは負傷または精神もしくは身体に障害がある場合
- ④ 同居の親族を常に介護している場合
- ⑤ 震災、風水害、火災など災害の復旧にあたる場合
- ⑥ ①から⑤に類するような状態である場合

※なお、保護者が求職中の場合も申し込みできますが、おおむね3カ月以内に雇用証明を提出していただきます。

申込書

市内保育所または市社会福祉課児童母子福祉係(窓口2番)にあります。

必要書類

| 保護者の状況 | 提出書類 |
|------------------------------|--|
| ① 給与所得のみのかた | 平成18年分の源泉徴収票 |
| ② 確定申告をされるかた | 平成18年分の確定申告の控え(税務署受付印のあるもの) |
| ③ 平成18年分の所得税が非課税のかた | 平成18年度の住民税課税証明書(平成17年分の所得に対する住民税課税証明書) |
| ④ パート・内職等で働いているかた(所得資料がないかた) | 雇用証明書 |
| ⑤ その他 | 個々の事情に応じた証明書類を提出していただくことになります。 |

※ただし、申し込み時に添付できない場合は、平成19年3月15日(木)までに提出してください。

募集保育所

| 公立保育所 | | 私立保育所 | | | | | 区分 | |
|--------|------|---------|------|------|------|------|--------|--|
| 保育所名 | 募集人数 | 電話番号 | 乳児保育 | 延長保育 | 一時保育 | セーター | 支援センター | |
| 坂出保育園 | 200 | 45・5528 | ● | ● | ● | ● | ● | |
| 坂出育愛館 | 150 | 46・5812 | ● | ● | ● | ● | ● | |
| 金花保育園 | 110 | 46・8747 | ● | ● | ● | ● | ● | |
| 愛集苑保育所 | 30 | 45・2822 | ● | ● | ● | ● | ● | |
| 林田保育園 | 100 | 47・0709 | ● | ● | ● | ● | ● | |
| みどり保育園 | 150 | 46・4363 | ● | ● | ● | ● | ● | |
| 府中保育所 | 90 | 48・0880 | | | | | | |
| 江尻保育所 | 90 | 46・4339 | | | | | | |
| 川津愛児園 | 90 | 46・1217 | | | | | | |
| 松山保育園 | 90 | 47・0584 | | | | | | |
| 西部保育所 | 30 | 46・5925 | | | | | | |
| 南部保育所 | 150 | 45・0140 | ● | | | | | |
| 加茂保育所 | 70 | 48・2801 | | | | | | |

※特別保育をご希望のかたは、各保育所にてお申し込みください。これ以外にもすべての保育所で障害児の受け入れや育児相談等も実施しています。

※1 特別保育事業内容

乳児保育 保護者の就労等で家庭保育が困難な生後8週間以上の乳児をお預かりします。(私立保育所のみ)

延長保育 保護者の多様な勤務形態に対応するために、保育時間をおおむね午前7時から午後7時まで延長しています。(延長保育料別途必要)

一時保育 家庭での育児が困難になった場合に、保育所で一時的にお預かりします。(一時保育料別途必要)

地域子育て支援センター 保育所の入所児童に限らず、育児不安等についての相談や子育てサークル等への支援など地域の子育て家庭に対する育児支援を行っています。(無料)

保育料についてのお問い合わせ

平成19年4月分の保育料から口座振替となります。ご協力をお願いします。

詳しくは、市社会福祉課児童母子福祉係 (☎44・5007)へ



坂出市子育てひろば

日時 12月12日(火) 午前9時45分～12時

(9時15分より受付)

会場 坂出市民ふれあい会館

内容 育児のおはなし

※講演中は託児をいたします(要予約)

●”さぬきこども国”が遊びにくるよ!

※講演中は託児をいたします(要予約)

対象 家庭で子育て中の親子

■問い合わせ先

坂出子育てふれあいセンター

(みどり保育園内)

☎46・4363または☎44・3930

・きんか子育てふれあい教室

(金花保育園内 ☎46・8747)

固定資産税に関する届出はお済みですか

毎年1月1日は固定資産税の賦課期日です。平成19年度の固定資産税は、平成19年1月1日現在の土地、家屋および償却資産を所有しているかたに課税されることとなります。つきましては平成18年中に所有されている固定資産に次のような変更があったかたは、市税務課固定資産税係までお問い合わせください。

- 家屋を新築、増築した場合
↓市職員が評価調査に伺います。
- 家屋を取り壊した場合
↓「家屋減失届」が必要です。
- 未登録家屋の所有権移転を行う場合
↓「固定資産課税台帳登録事項変更届」が必要です。

届出のない場合は、取り壊した家屋に課税されたり、また従前の所有者に課税されるおそれがあります。

新築・増築家屋の評価調査

平成18年中に家屋を新築または増築された場合は、平成19年度より固定資産税が課税されます。家屋を取得されたかたは、市より家屋評価の日時調整のため連絡いたします。事前に調査を希望されるかたは、市税務課固定資産税係までご連絡ください。また、毎年1月1日現在で、居住のための家屋が建っている土地は、居住部分の割合によって固定資産税が軽減されます。ただし、その土地が居住以外の用途（駐車場・店舗など）に変更されると、固定資産税の軽減措置が適用されなくなります。

詳しくは、市税務課固定資産税係

(☎44・5004)へ

新年名刺交換会のご案内

申し込みは12月15日(金)まで

日時 平成19年1月4日(木)正午～午後1時
会場 坂出グランドホテル
会費 2,000円

出席希望者は、12月15日(金)までに会費を添えて商工会議所(☎46・2701)または市秘書課(☎44・5000)へ直接お申し込みください。

年末年始の交通安全県民運動

年末年始は、全国的に帰省による人と車の往来が増加し、忘年会や新年会等飲酒の機会が増えるため、重大事故の多発が懸念されます。特に今年夏以降飲酒運転による交通事故が前年に比べ6倍、死亡事故は約5倍となり、11月号でも掲載したように悲惨な状況にあります。

そこで県民総ぐるみによる交通ルールの遵守・正しい交通マナーの実践・交通事故防止意識の徹底を図るため、12月10日(日)から平成19年1月10日(水)までの1ヵ月間、県内一斉に「年末年始の交通安全県民運動」を実施します。

この運動は交通事故の抑止を基本として、次のことを重点に展開します。

- 飲酒運転の根絶
- 夜間の交通事故防止
- 後部座席を含むシートベルトとチャイルドシート
の正しい着用の徹底

詳しくは、市環境交通課(☎44・5009)へ

平成19年 成人式のご案内

日時 平成19年1月8日(祝)
午前10時～受付
午前11時～開式
会場 市民ホール



案内状は、12月中旬に新成人対象者(住民票が市内にあるかた)へ発送します。ただし、大学生など市外に住所のあるかたには案内状が送付されません。出席されるかたは、当日会場受付までお越しください。

詳しくは、市社会教育課(☎44・5026)へ

商業・法人登記事務のコンピュータ処理の開始について

高松法務局坂出張所においては、平成18年12月11日(月)から、商業・法人登記の事務処理をコンピュータシステムにより取り扱う予定です。

これにより、商業・登記簿の謄本、抄本等に代えて登記事項証明書、登記簿の閲覧に代えて登記事項要約書を発行します。

詳しくは、高松法務局坂出張所

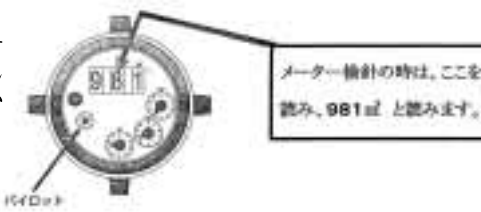
(☎46・2815)へ

漏水にご注意ください

使った覚えがないのにいつもより水道の使用量が多い場合は、家庭内の給水管や器具などから水が漏れている(漏水)可能性があります。漏水は早期発見・処置が大切です。次の点検方法で簡単に見つけることができますので、ぜひ定期的な点検を心がけてください。

●点検方法

- ①家庭内の蛇口を全部閉める。
- ②水道メーターのパイロットを確認する。
○パイロットが回転している。↓漏水の疑い「有」
↓市指定給水装置工事業者または水道局までご相談ください。
○パイロットが回転していない。↓漏水の疑い「無」
↓定期的な点検・確認をお願いします。
- ③点検箇所
○蛇口 ポタポタ水が漏れていませんか?
○トイレ 使用していないのに水が流れていませんか?
○太陽風呂 雨水ますに、いつもきれいな水が流れていませんか?
○地面・壁 水道配管付近の地面・壁がぬれていませんか?



詳しくは、市水道局業務係(☎46・4300)へ

平成19年度から市県民税が変わります

各地方が自主性を発揮し、より身近な行政サービスを行うために三位一体改革が進められてきました。その一環として、国の所得税から地方の市県民税へ3兆円規模の税源移譲が行われます。

この税源移譲に伴い、みなさまに納めていただく平成19年分所得税および平成19年度市県民税の税率構造が大きく変わります。納税者にとっては、市県民税が増えますが、所得税が減るため負担は変わりません。今回は、その主な改正点をお知らせします。

③ 市県民税の「定率減税」が廃止されます

景気対策のための暫定的な税負担の軽減措置として導入された定率減税が、経済状況の改善等を踏まえ、平成19年度から廃止されます。

※「定率減税」では2万円を限度とした市県民税の7.5%相当額を控除していました。

● 市県民税と所得税の負担変動の影響は？

今回の税源移譲に伴う市県民税・所得税の改正による給与収入各階層別の所得税と市県民税の負担変動の具体例を紹介します。

単身者の場合

| 給与収入 | 改正前（単位：円） | | | → | 改正後（単位：円） | | | 負担増減額 |
|-------|-----------|---------|---------|---|-----------|---------|---------|-------|
| | 所得税 | 市県民税 | 合計 | | 所得税 | 市県民税 | 合計 | |
| 300万円 | 124,000 | 64,500 | 188,500 | | 62,000 | 126,500 | 188,500 | 0円 |
| 500万円 | 258,000 | 163,000 | 421,000 | | 160,500 | 260,500 | 421,000 | 0円 |
| 700万円 | 474,000 | 307,000 | 781,000 | | 376,500 | 404,500 | 781,000 | 0円 |

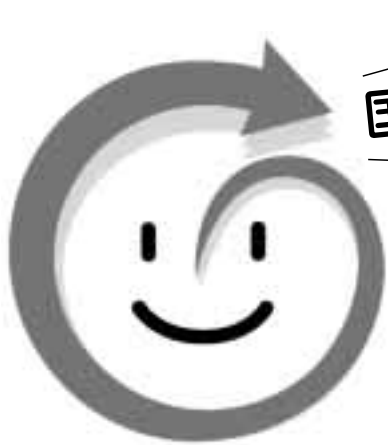
夫婦+子ども2人の場合

| 給与収入 | 改正前（単位：円） | | | → | 改正後（単位：円） | | | 負担増減額 |
|-------|-----------|---------|---------|---|-----------|---------|---------|-------|
| | 所得税 | 市県民税 | 合計 | | 所得税 | 市県民税 | 合計 | |
| 300万円 | 0 | 9,000 | 9,000 | | 0 | 9,000 | 9,000 | 0円 |
| 500万円 | 119,000 | 76,000 | 195,000 | | 59,500 | 135,500 | 195,000 | 0円 |
| 700万円 | 263,000 | 196,000 | 459,000 | | 165,500 | 293,500 | 459,000 | 0円 |

- (注) 1. 夫婦+子ども2人の場合、子どものうち1人が特定扶養親族に該当するものとしています。
 2. 一定の社会保険料が控除されているものとして計算しています。
 3. 平成19年度分市県民税、平成19年分所得税から定率減税が廃止される等の影響があることにご注意ください。

ほとんどの場合は、1月分から所得税が減り、そのぶん6月分から市県民税が増えることとなります。しかし、税源の移し替えなので、「所得税+市県民税」の負担は基本的には変わりません。

■詳しくは、市税務課市民税係(☎44・5004)へ



国から地方へ

税源移譲

1 市県民税の税率が10%に統一されます

平成19年度から市県民税所得割の税率が変わります。これまでは課税所得によって税率が異なり、5%、10%、13%の3段階に分かれていましたが、今回の改正により10%(市民税6%、県民税4%)に統一されます。

課税所得とは

「収入」から給与所得控除や基礎控除、扶養控除、社会保険料控除などの諸控除を差し引いた残りの金額のこと。この「課税所得」に税率をかけたものが「税額」となります。

| 改正前 | | | 平成19年 6月から 適用 | 改正後 | |
|------|------------------|-----|---------------------|------|-----|
| | 課税所得 | 税率 | | 課税所得 | 税率 |
| 市県民税 | 200万円以下 | 5% | → | 一律 | 10% |
| | 200万円超 ~ 700万円以下 | 10% | | | |
| | 700万円超 | 13% | | | |

● 所得税の税率も変わります

これまで10%~37%まで4段階に分かれていましたが、今回の改正により5%~40%の6段階に変わります。

| 改正前 | | | 平成19年 1月から 適用 | 改正後 | | |
|-----|--------------------|-----|---------------------|------------------|--------------------|-----|
| | 課税所得 | 税率 | | 課税所得 | 税率 | |
| 所得税 | 330万円以下 | 10% | → | 195万円以下 | 5% | |
| | 330万円超 ~ 900万円以下 | 20% | | 195万円超 ~ 330万円以下 | 10% | |
| | 900万円超 ~ 1,800万円以下 | 30% | | 330万円超 ~ 695万円以下 | 20% | |
| | 1,800万円超 | 37% | | 695万円超 ~ 900万円以下 | 23% | |
| | | | | | 900万円超 ~ 1,800万円以下 | 33% |
| | | | | | 1,800万円超 | 40% |

2 調整控除の創設 (控除額差の5%)

市県民税と所得税を比較すると、扶養控除や配偶者控除など人的控除額に差があり、市県民税の課税所得は所得税よりも多くなります。個々の納税者の人的控除の適用状況に応じて、納税者の税負担が変わらないよう調整することを目的に、市県民税においては、控除額差の5%を控除する調整控除が創設されます。

電話のユニバーサルサービス制度がスタートします

ユニバーサルサービスとは？

電気通信事業法により「あまねく日本全国で提供が確保されるべき」と規定されているサービスで、加入電話、公衆電話、110番・118番・119番などの緊急通報が該当します。

ユニバーサルサービス制度とは？

NTT東日本や西日本が提供しているユニバーサルサービスの費用を電話会社56社が協力して出し合う仕組みです。

なぜ制度が必要なのでしょう？

昨今の携帯電話・IP電話の普及や電話サービスにおける競争が進んだことなどに伴い、通話料金は大幅に安くなりました。一方、ユニバーサルサービスの確保に必要な費用が不足しており、このままでは、NTT東日本・西日本だけでユニバーサルサービスを維持できなくなることから、主要な電話会社全体で支えていくことになりました。

利用している電話会社の料金が上がるのですか

ユニバーサルサービス制度の負担金は、当該負担金を拠出する電気通信事業の一部を構成するものであり、最終的にはその原資は最終利用者からの料金収入によって賄われます。そのため、ユニバーサルサービス制度の負担金を拠出する事業者が当該負担金を経営努力によって内部吸収するか、あるいは利用者に対して負担を求めらるかについて、経営判断により決定することになります。詳細は、ご利用の電気通信事業者にお問い合わせください。

詳しくは、総務省四国総合通信局

(☎089・936・5041)へ

http://www.soumu.go.jp/joho_isusin/universalservice/index.html

地上デジタルテレビ放送 香川県では12月からスタート

現在、2006年12月を目標に開局準備を行っており、アナログ放送とデジタル放送が並行して放送されるようになります。2011年7月24日まではデジタル放送への完全移行（アナログ放送の終了）を予定しています。

香川県で当初予定されている地上デジタル放送をご視聴いただけるエリアは、およそ次のとおりです。



エリア内にあっても、地形やビルなどによって電波がささぎられる場合や電波の伝搬状況などにより、ご視聴いただけないことがあります。

今後、中継局についても順次整備される予定です。

詳しくは、総務省地上デジタルテレビジョン放送受信相談センター(☎0570・070・101)

(平日は午前9時～午後9時、土・日・祝日は午後6時まで。)または総務省四国総合通信局情報通信部放送課(☎089・936・5080)へ

2006 ひかり さかいで光輝里フェスティバル



☆イルミネーション

点灯期間 12月3日(日)～平成19年1月8日(祝)

午後5時～午後10時

カラーLED2,000個を追加し、合計12,000個のイルミネーションがシンボルツリーを飾ります。

☆イベント

・点灯式 12月3日(日) 午後6時～午後6時30分

幼稚園児の合唱

・スパークルジャイブクワイアと歌おう

・クリスマスイベント

12月23日(祝) 午後5時～午後7時

おにいさんおねえさんとあそぼう

・サンタ登場(プレゼントもあるよ!)など

・年越しカウントダウン

12月31日(日) 午後11時30分～

1月1日(祝) 午前0時30分

年越しうどん無料接待

お年玉抽選会 など

主催 光輝里フェスティバル実行委員会

詳しくは、市都市計画課(☎44・5017)へ

年末年始 市役所の利用業務 12/27~1/6

○1日業務 ×休み

| 施設 | | 月日 | 27 水 | 28 木 | 29 金 | 30 土 | 31 日 | 1 月 | 2 火 | 3 水 | 4 木 | 5 金 | 6 土 |
|---------------|------------------------|-----------|-----------------|---------|---------|---------|---------|--------|--------|--------|--------|--------|--------|
| 本庁・各出張所 | | | | ○ | × | × | × | × | × | × | ○ | | |
| 婚姻・死亡届など | | | 市役所本庁守衛室で受け付けます | | | | | | | | | | |
| 坂出駅市民サービスセンター | | | ○ | × | × | × | × | × | × | × | ○ | | |
| 市営葬祭 | | | ○ | ○ | ○ | ○ | × | ○ | ○ | ○ | | | |
| 市立病院 | | | ○ | × | × | × | × | × | × | × | ○ | | |
| 水道局 | 給水装置工事申し込み | | ○ | × | × | × | × | × | × | × | ○ | | |
| | 給水開始・廃止届 | | ○ | × | × | × | × | × | × | × | ○ | | |
| | 修繕申し込み | | 水道修繕当番表 18P参照 | | | | | | | | | | |
| ごみ・し尿 | ※1 委託 | 可燃ごみ | | | ○ | × | × | × | × | × | ○ | | |
| | | 資源ごみのうち紙類 | ○ | × | × | × | × | × | × | × | × | × | × |
| | ※2 直営 | 可燃ごみ | | | ○ | × | × | × | × | × | ○ | | |
| | | 資源ごみのうち紙類 | ○ | × | × | × | × | × | × | × | × | × | × |
| | 不燃ごみ・資源ごみ | | | ○ | × | × | × | × | × | × | × | ○ | |
| | し尿収集 | | | ○ | × | × | × | × | × | × | ○ | | |
| | 持ち込み | 角山環境センター | | | ○ | ○ | × | × | × | × | ○ | | |
| | | リサイクルプラザ | | | ○ | × | × | × | × | × | ○ | | |
| 坂出環境センター | | | ○ | × | × | × | × | × | ○ | | | | |
| 文化施設 | 市民ホール | | | ○ | × | × | × | × | × | × | ○ | | |
| | 時雨亭・翠松閣 | | | ○ | × | × | × | × | × | × | ○ | | |
| | 市民ふれあい会館 | | | ○ | × | × | × | × | × | × | ○ | | |
| | 大橋記念図書館 | | | ○ | × | × | × | × | × | × | × | ○ | |
| | 市民美術館 | | | ○ | × | × | × | × | × | × | ○ | | |
| | 中央・各地区公民館 | | | ○ | × | × | × | × | × | × | ○ | | |
| | 勤労福祉センター | | | ○ | × | × | × | × | × | × | ○ | | |
| | 郷土資料館 | | | ○ | × | × | × | × | × | × | × | × | ○ |
| | 塩業資料館 | | | ○ | × | × | × | × | × | × | × | × | ○ |
| | 万葉会館 | | | ○ | × | × | × | × | × | × | × | × | ○ |
| | 海の家 | | | ○ | × | × | × | × | × | × | ○ | | |
| | 産業展示館 | | | ○ | × | × | × | × | × | × | ○ | | |
| 与島開発総合センター | | | ○ | × | × | × | × | × | × | ○ | | | |
| 体育施設 | 市立体育館・カヌー研修センター | | ○ | × | × | × | × | × | × | × | × | × | ○ |
| | 番の州球場・林田運動公園・トケヤマグラウンド | | | ○ | × | × | × | × | × | × | ○ | | |
| | 市営テニスコート・市民武道場 | | | ○ | × | × | × | × | × | × | ○ | | |
| | 角山温水プール | | | ○ | × | × | × | × | × | × | × | × | ○ |

- ※1 対象地域は、王越・松山・林田・加茂・府中校区です。
- ※2 対象地域は、上記以外です。
- 年内のし尿収集受付は、12月20日(休)までです。以降は、新年の収集となります。
- 角山環境センターへの可燃ごみの一般持ち込みは、年内は12月30日(出)まで、新年は1月4日(休)から受け付けます。ただし、12月29日(金)・30日(出)は14時~16時、1月4日(休)・5日(金)は15時~17時の受付となります。1月9日(火)以降は通常通りです。
- 12月29日(金)のリサイクルプラザ、坂出環境センターへの持ち込みは、8時30分~12時、13時~16時の受付となります。1月4日(休)からは通常通りです。
- 新年の紙類の収集は、第1水曜日は休みです。第2水曜日以降は、各校区1週ずつ繰り下がります。(平成18年9月配布の『不燃ごみの収集日程』をご確認ください。)

水道管も冬じたくを!!

冬になると水道管の水が凍って出なくなったり、水道管が破裂する事故が起きます。寒さから水道管を守りましょう。

●水道管の凍結を防ぐには

水道管がむき出しになっているところや北向きの風当たりの強いところは凍りやすいので、保温材か布・毛布などを巻いて保温し、ぬらさないようにしましょう。

●水道管が凍って水が出ないときは

タオルをかぶせ、その上からゆつくりとぬるま湯をかけながら、気長に溶かしてください。急いで熱湯をかけると、蛇口や水道管が破裂することがありますので注意しましょう。

詳しくは、**水道局 (☎46・4597) へ**



使用済みガス缶の廃棄時には必ず缶に穴を開けてください

使用済みガス・スプレー缶の残留ガスを出火原因とする不燃物回収車両の火災事故が多発しています。個人財産、公有財産等に大きな損害を与えるだけでなく、人命にかかわる大惨事につながるかねない状況です。使用済みガス・スプレー缶の廃棄時は、必ず缶に穴を開けてください。

詳しくは、**市清掃事業課 (☎46・4503) へ**

中小企業年末緊急融資のお知らせ

年末資金は、市の融資制度をご利用ください。

資金使途 運転資金

限度額 200万円以内

貸付利率 1.8パーセント

融資期間 12カ月

保証人 県内に1年以上居住し、市町村税を完納、返済能力があるかた2人

申込期間 12月1日(金)~18日(月)

申込先 市商工観光課

詳しくは、**市商工観光課 (☎44・5015) へ**

学園広場

白峰中学校カヌー部



白峰中カヌー部男子11人、女子5人は、全国優勝を目指し、学校から4km離れた府中湖で練習に励んでいます。府中湖では、日本代表選手を決める大会が行われ、我々の先輩は、国体や世界大会でも活躍しています。香川県のカヌー競技は全国的に有名です。個々はレベルアップのために厳しい練習に頑張っています。カヌーは個人競技ですが、我々は一人ではありません。艇から落ちたときは助け合い、湖の発艇場でレースに向かう緊張と不安の中で、互いに仲間の応援をしています。この恵まれた練習環境に感謝し、先生や先輩、そして、競技を支えてくださるかたのご指導を忘れず、競技のみならず学校生活でも生かしていきたいです。我々は、部の伝統を守り、「漕白峰魂」を胸に頑張りますので、みなさま応援をよろしく願います。また、府中湖へぜひおいでください。

主将

尊淑

少年
育成センター
たより

No.416



白峰中 2年
川井 雅視さん

薬物乱用防止教室を受けて

この間、体育館で1、2年生を対象とした薬物乱用防止教室がありました。それは、市内の学校薬剤師さんがビデオを使って、薬物つまり麻薬や覚せい剤、シンナーなどの乱用をなくそうと呼びかけるものでした。ぼくは、以前から薬物を乱用することを防ぐためのビデオを見たり、話を聞いたほどためになったことはありません。薬物を1回でも使うと、たいへんなことになることを痛感しました。今回分かったことは次の3つです。

まず、薬物が健康を害することです。人間として生き続けることができないほどの症状になることを知りました。その薬物を使うことが習慣になり、それを使わないと我慢できなくなるということです。2つめとして、薬物を使う回数が増えると、臓器を痛め、病気のもとになることです。若い人ほど健康への危険度が大きくなるのです。

3つめは、そういう人体に異常をきたす危険なものだということを知ることができた。ただ知らせないようにして、薬物が世の中に広がっているということ。ところで、ぼくの父は結構、家族の前でタバコを吸っています。そして家族はごくふつうにその煙を吸っています。一家の大黒柱の父が、家族の健康を脅かしているわけです。父はそのことに気付いていません。そして家族もそのことに気付いていません。ぼくは今回気付きました。タバコはたいへんな薬物であるということにです。これからは家族にこのことを呼びかけたくなります。薬物は本当に恐ろしいものです。人間を苦しめます。

人権
だより

No.433

小 6年
光里さん

会話を増やして

最近、人の命が簡単に人によつてうばわれるニュースや、周りの人のことを全く考へていない事件を目や耳にします。そのたびに私の心はとても暗くなつていきます。何でそんなに人を軽く扱うの？どうしてそんな考え方をするの？私ははらだたしさを感ぜつつ、とてもつらくなりました。

どうすれば世の中は明るくなれるんだろう。どうすれば人に優しくなれるんだろう。私は考へてみました。小学生の私が思ふに、それは家庭から優しくすること、人を教へていけばいいと思います。家庭が明るく楽しくくつろげる場所だったら、人の

心はみんなあつたかくなるだろうと思うからです。そのために、みんなで会話をすることをすすめます。

私の家庭はとても明るくあたたかい一家です。夕食の時には食たくを囲んでみんないろいろな話をします。特に、私や姉や弟は、学校であった出来事を次々と話します。両親は私たちの話を笑顔で聞いてくれます。時には、「次からは○○すればいいよ。」と前向きに考へてくれることもあります。人としての大切な生き方を教へてくれ、エネルギーがたまるように応えんしてくれます。そして、友達やまわりの人にも優しさを分けられるくらい元気いっぱいになれるのです。

世界中の人たちがみんな明るい家族の一員でいられたら、私は世界中の人たちが生きていくものすべてにあつたかくなると思います。そのためにどんな家族の会話を増やしてほしい、そしてみんなの心に元氣と優しさをとどけていってほしいです。

こころの散歩道

川柳

- 翼を下さなくても疲れてきた歩み 大屋富町 川西 青蝶
- 旧友に会って話が若返る 西庄町 末沢 住孝
- 記憶たどればあれから先が浮かばない 西庄町 末沢 学
- 大声で孫の名叫ぶ草野球 西庄町 中村笑美子
- 友達がいっぱいできたランドセル 林田町 新居 弘美
- 空き缶が寂しき語る妻の留守 西庄町 原村ゆき子
- 胸の中吐いたら丸い輪が描けた 西庄町 坂東千寿留
- かつこよくとぶ答だった水溜り 西庄町 平井 都
- 手鏡にそつと年齢問うてみる 西庄町 本条 真子

楽しい生涯学習

176



坂出昇風会

昇風会は、故松原昇風師が昭和38年に創始され、昭和52年12月より中央公民館の生涯学習活動の一環として始めました。詩吟とは、古風で地味な感じがしますが、古来日本伝統芸術で詩歌（中国詩、日本詩、和歌）を吟詠します。臥風流の練習は、五線譜で詩吟専用の楽器に合わせて吟じます。年齢を問わず気楽にお稽古できます。お腹から声を大きく出し、腹式呼吸、胸式呼吸を併用するので血液循環も良く、ストレス解消にもなります。

現在の会員は27人、中央公民館2階で火曜日は19時～21時、木曜日は14時～16時に練習しています。芸術祭やコンクール等に参加する機会もあります。時には場所を変えて歌謡吟詠等もして親睦を図っています。ぜひ、一度のぞいてみてください。

会長 井上 喜風

スポーツサークル



松山スポーツ少年団野球部

松山スポーツ少年団野球部は、軟式野球を通して松山校区の青少年の健全育成を図ることを目的に、昭和53年に結成されて以来、松岡悟監督の熱心な指導により、数多くの優秀な団員が巣立っています。

3年前からは、隣接する王越校区の子どもたちと一緒に活動しており、今年度は30人を超える団員が和気あいあいと練習に励んでいます。

練習日は、火、水、土、日曜日で、平日の放課後は松山小学校運動場で、土・日は午前中、旧讃岐塩業グラウンドで練習をしていますので、軟式野球に興味のある人は、気軽に見学に来てみてください。

育成会会長 香川 隆彦

みんなでボランティア 29



ほがらか体操

代表 入口 邦子さん
(本町三 63歳)

昨今、介護予防の重要性が叫ばれている中、「ほがらか体操」で高齢者の健康づくり・仲間づくりに取り組み20年。その功績から、平成18年度香川県ボランティア大賞を受賞。他にも市体育指導委員副委員長、レクリエーション協会会長を務めるなどその活動の幅は広い。自ら人が集まる所が好きという大の人間好き。持ち前の明るさで、彼女の周りには笑顔が絶えない。

めるなどその活動の幅は広い。自ら人が集まる所が好きという大の人間好き。持ち前の明るさで、彼女の周りには笑顔が絶えない。

●ボランティア大賞受賞おめでとうございます

入口 会員のみなさんを始め、ボランティアスタッフなど多くのかたがたに支えられてきました。今までやってきたことが認められたのは、本当にうれしいですね。

●「ほがらか体操」を始めたきっかけは

入口 みんないつまでも元気でいたいと思うでしょ。この元気の源は健康な体と楽しいという気持ち。体力づくりと楽しみを共有できる仲間づくりが「元気づくり」につながります。私はみんなの元気を引き出すきっかけを作りたいかった。私自身も体の弱い時期があり、健康のありがたさは身にしみています。

●どんな活動をしているのですか

入口 現在は毎月2回勤労福祉センターに集まり、約1時間30分くらいかけて軽い運動やレクリエーション、おしゃべりを楽しみ、時には遠足にも出かけます。最初30人くらいで始めた活動が口コミで広がり、今では毎回70人以上集まっています。うちでは会員のみなさんを「ほがらかさん」と呼び、「なーんかにぎやかと思ったら、今日はほがらかさんの日な」なんて話をよく聞きます。とにかくみんな元気ですよ!!

●長続きの秘訣は

入口 まずは自分の体力を認めることから。運動は、競技的なものではなく、レクリエーション的要素を含んだ無理のない楽しいものを心がけ、あとは気持ち。いつもほがらかさんには「気持ちは年齢の7掛けよ」と言っています。気持ちは若く!! 今10年生が6人、20年生が3人います。人が集まる所へ行くには髪を整え、服も選ぶ。外出すること自体が新たな楽しみや張り合いにつながり、元気が出るんです。

●今後の活動について

入口 私自身、「教えている」という意識はなく、お手伝いをしてきたつもり。「指導者」ではなく「イン・リーダー」としてみんなと一緒に活動していきたいですね。それと女性会員は多いのですが、男性会員がまだまだ少ない。男性のかたも大歓迎!! 男性ももっと元気にならん!!

●今日はどうもありがとうございました。今後もみんなに元気を分けてください。ますますのご活躍を!!

知ってまあか 国民年金 年金制度の基本4 ～国民年金と個人年金の違いは？～

国民年金は、受給が開始されてから死亡するまでの一生涯の長期間にわたり受給できる終身年金です。またその間、物価上昇によって年金の実質的価値が目減りしないように毎年物価スライドを行っています。

さらに、5年ごとの財政再計算で生活水準の向上や経済変動などを反映させるように、年金額の改定を行って国民の老後の生活の経済的基盤を保証しています。

これに対し、生命保険会社等の個人年金は、各個人の意思と努力により将来に備える貯蓄的性格をもつものです。その給付は、払い込まれた掛金

とその運用利息で賄われているもので、物価上昇等のあらゆる経済情勢の変化に対応が難しいこともあります。したがって、老後の所得保障のすべてを個人年金だけに頼ろうとすることは、非常に危険です。

また、国民年金では、給付に対して国庫負担があり、税制上も保険料が全額控除されるだけでなく、受け取る年金も公的年金の控除がされ、運用のための事務費は国庫負担で賄われるなど、個人年金にはない特長があります。

■詳しくは、市市民課年金係(☎44・5005)へ

介護保険 Q&A (97)

Q ねたきり状態で6ヵ月以上経ちますが、所得税等の障害者控除の対象となりますか。

A 所得税法や地方税法では、申告する本人または扶養親族が、障害者または特別障害者に該当する場合、「障害者控除」として一定金額を所得から差し引くことができることとなっています。

障害者とは、身体障害者手帳や戦傷病者手帳、

精神障害者保健福祉手帳を所持しているかたのことで、特別障害者とは、身体障害者手帳に身体上の障害の程度が1級または2級と記載されているなど、障害者のうち特に重度の障害のあるかたのことです。

市では、障害者手帳を有しないかたであっても、医師の診断書による確認や民生委員等の協力のもと、65歳以上のかたで、6ヵ月程度以上寝たきりで、食事・排便等の日常生活に支障のあるかたに対しては特別障害者と認定し、申請書の提出があった場合、障害者控除対象者であることを証する認定書を交付しています。

ひとくち 英語&中国語

簡単な英語と中国語で楽しく会話をしてみましょう。今回も、時間に関連する表現です。



「いつ北京へいらっしゃいますか？」

ホエン アー ユー ゴーイング トゥー ベイジン ニー シェンマ シーホウ チー ベイジン
英語では When are you going to Beijing? 中国語では 你 什么时候去北京?

「明日北京へ行きます。」

アイム ゴーイン トゥー ベイジン トゥモロー ウォー ミティエン チー ベイジン
英語では I'm going to Beijing tomorrow. 中国語では 我 明天去北京。

以下は関連表現です。ふりがなは参考にしてください。

| | 昨日 | 今日 | 今週 | 来週 | 先週 |
|-----|---------------------|---------------|-----------------------|------------------------|-----------------------|
| 英語 | イエスタデイ yesterday | トゥデイ today | ディス ウィーク this week | ネクスト ウィーク next week | ラスト ウィーク last week |
| 中国語 | ズオティエン 昨天 | ジンティエン 今天 | ベンシンチー 本星期 | シアシンチー 下星期 | シャンシンチー 上星期 |



さかいで今昔 (74)

回生病院屋上から東を望む



(昭和41年) 小野 文夫さん(旭町三)より



(現在)

このコーナーでは、昔の市内の写真を募集します。懐かしい貴重な写真をお持ちのかた、ぜひご連絡ください。

市秘書課広報聴係(☎44・5000)へ

手話で話そう (130)

坂出の地名 その11
市内の町名を表現します。

大 + 屋 + 富 + 町



<とても> 右手の親指と人差し指を合わせ、右へ弧を描きながら親指を立てる。



<指文字の「ヤ」> 親指と小指と腕で「Y」の字形を表現。



<金持ち> 両手の親指と人差し指で作った円でお金を表現し、胸から弧を描いて腹につける。



<町> 両手で屋根の形を作り、左から右へ移動させることで家が密集した町を表現。



第6回観月会

中秋の名月にあたる10月4日からの3日間、香風園では観月会が開催されました。期間中、夕暮れとともに庭園はライトアップされ、琴、三味線、尺八といった邦楽が生演奏されました。訪れた人びとは、幻想的な光と音の饗宴にしばし足を止め、秋の一時を楽しみました。



広がれ、花と緑の輪

10月27日、秋恒例の花と緑のオータムフェアが駅前市民広場にて開催されました。今年も緑化募金には大勢のかたがたにご協力いただき、約9万円が寄せられました。緑化運動の推進に役立てさせていただきます。ありがとうございました。



坂出名物「金時焼きいも」

坂出駅南口の屋台にお気づきですか?坂出市観光協会が、特産品「坂出三金時」のPRのため、11月2日から金時いもを石焼きにして販売しているもの。初日以降、売り切れ続出、大好評をいただいています。Mサイズ1個100円、販売期間は3月末まで。ぜひ1度ご賞味を!!

かまどホールオープン

10月20日、名物かまど坂出駅南口店の2階にアートギャラリースペース(221m²)がオープン。現在、開店特別記念展として坂出駅南口のモニュメント「ユニティ」の作者 濱野年宏氏の「中宮寺の美」展が開催され、駅南口のにぎわいづくりの拠点として注目されています。入場料は大人400円(65歳以上と高校生以下無料)。1月2日からは、かまどゆかりの「和田邦坊画伯展」が開催される予定。



第26回私の考えを語る会

11月9日、市民ホールでは「私の考えを語る会」が開催され、市内小・中学生と綾南中学校の代表者による発表がありました。身近な体験に基づいた人権尊重の訴えの数々には、児童・生徒たちの純粋な気持ちが込められ、参加者全員で感動の時間を共有できました。



花岡コレクション2006

11月8日、坂出第一高校ファッションデザイン科生徒によるファッションショーが市民ホールにて開催されました。～彩・色～をテーマに、カジュアル、浴衣、ドレスなど約70点の作品が紹介され、会場を華やかに彩りました。



12月 くらしの 情報

スポーツ

第9回さわやかランニングデイ

日時 12月17日(日)午前9時～(雨天中止)
会場 鎌田池公園(1周1,600m)
内容 ①ジョギング・ウォーキングの部
 ②長距離記録会の部
参加料 100円(保険料)
問合先 市体育課(☎44・5025)

冬休み子ども水泳教室初心者募集

日時 12月23日(祝)～26日(火)全4回
 午前11時～12時
会場 角山運動公園温水プール
対象 小学3年生～6年生の初心者
 (25m泳げないかた)

市の施設情報

市民美術館

☎45・7110
 開館 9:00～17:00(入館は16:30)

第12回パッチワークキルト展「時を超えて」
 時を超えて集まってきたさまざまな布を使い、会員が各々の想いを込めて制作した作品100点余りを展示します。
会期 11月29日(水)～12月3日(日)
 最終日は16:00まで
入館料 無料

市民ギャラリー かもめ

☎44・5057
 7:30～19:00

**全日写連坂出白峰支部展および
 第10回フォトハイキング写真展**
 12月9日(土)～13日(水)最終日は17:00まで
全日写連 秋の撮影会
 12月15日(金)～22日(金)最終日は16:00まで
青少年健全育成に関する優秀作品展
 12月25日(月)～平成19年1月12日(金)
 最終日は15:00まで

市民ホール

☎45・1505
 ～休館日～毎週火曜日

| 日 | 曜 | 行事名 |
|----|---|----------------------|
| 3 | 日 | テアトルローマン60周年記念公演 |
| 7 | 木 | こども音楽ひろば |
| 8 | 金 | 坂出高校映画鑑賞会 |
| 10 | 日 | 坂出市民芸術祭(日本舞踊公演) |
| 13 | 水 | 坂出第一高校人権映画教室 |
| 17 | 日 | LIL Sister & LIL ESS |
| 23 | 祝 | ピアノ発表会 |
| 24 | 日 | キッズダンスフェスティバル |

市立体育館

☎45・6670
 ～休館日～毎週月曜日

| 日 | 曜 | 行事名 |
|-------|-----|--|
| 2 | 土 | 坂出市会長杯ドッジボール大会 |
| 3 | 日 | 平成18年度坂出市バドミントン協会会長杯争奪大会 |
| 9 | 土 | 坂出市中学校新人体育大会(バレーボール) 坂出市中学校新人体育大会(卓球) |
| 10 | 日 | 第11回吉田杯バレーボール大会 |
| 16 | 土 | 全国高校選抜卓球大会県予選(個人) |
| 17 | 日 | 第27回優勝大会ブロック予選(6年生大会)バレーボール |
| 23～25 | 祝～月 | 西日本高校オープン新人卓球研修会 |

小学生陸上教室Ⅱ

日時 平成19年1月13日、20日、27日、2月10日、17日、24日、3月3日の土曜日
 全7回 午後2時～4時(1月13日、20日、2月10日、3月3日は午後5時30分～7時30分)
会場 県立丸亀競技場
対象 小学3年生～5年生
定員 50人(先着順)
参加料 2,100円(スポーツ安全保険加入希望のかたは別途500円が必要)
申込 12月13日(水)～参加料を添えて、直接左記まで。
問合先 県立丸亀競技場(☎21・5800)

定員 8人(先着順)

参加料 無料(別途プール使用料が必要)
準備物 水着、水泳帽、ゴーグル
申込 12月1日(金)～申込書を左記まで提出
問合先 角山運動公園温水プール(☎49・4770)

トレーニング教室

日時 平成19年1月10日～毎週水曜日
 (全10回)午後7時～9時
会場 県立丸亀競技場
対象 一般男女
定員 25人(先着順)

募集

第13回天狗マラソン大会

日時 平成19年2月11日(日)
会場 林田運動公園
申込締切 12月28日(木)
申込・問合先 市商工観光課
 (☎44・5015)

冬期海外派遣事業 参加者募集

派遣先 米国、英国、オーストラリア、カナダ、カンボジア
内容 ホームステイ、語学研修、ボランティア体験など
対象 高校3年生以上のかた
参加料 28万5,500円～36万円(別途共通経費が必要)
申込締切 平成19年1月15日(月)

大橋記念図書館

☎45・6677 火～金 9:00～18:00 土・日 9:00～17:00 休館日 毎週月曜日 祝日23日(土) 年末29日(金)～31日(日)

なれよし

ブックンの予定(移動図書館)

| とき | 場所 |
|----|--|
| 火 | 5日 川津・西庄 12日 松山 19日 島しょ部 26日 西庄・江尻 |
| 水 | 6日 加茂・府中 13日 瀬居 20日 府中・林田 27日 府中・加茂 |
| 木 | 7日 川津 14日 林田・王越 21日 府中 28日 西庄・横津 |

図書館で遊ぼう!!

動物カレンダーをつくろう!
 2日(出)10時30分～
 あそびの広場 3日(日)10時30分～
 紙芝居の会 9日(土)14時～
 16日(出)11時～
 お手玉であそぼう 9日(土)14時～
 わらべうたであそぼう 10日(日)14時～
 17日(日)14時～
 ゆりかごおはなし会
 19日(火)10時30分～
 子ども映画の会 16日(土)14時～
 こどもお作法教室茶道
 16日(土)14時～

新刊情報



12番目のカード
 シラリー・テイラー 著



牡丹酒
 山本 一力 著



アンフェアな月
 泰 建日子 著

今月の

市民展示コーナー

西庄ルビークラブのみなさんによる手芸展示

資料請求・問合先 (財)国際青少年研修協会
(☎03・33359・8421)

放送大学学生募集(第1学期 4月入学)

CSスカイバーフェクTV!・ケーブルTV等で授業を行う通信制の大学です。入学試験はありません。学士(教養)の学位が取得できます。

募集期間 12月15日(金)～

平成19年2月15日(木)

資料請求・問合先

放送大学香川学習センター(☎087・8377・9877) <http://www.u-air.ac.jp>

NHK学園 平成19年度入学生・受講者募集

募集内容 高等学校普通科(3年で高校卒業資格取得)、高等学校選科(修得科目は高卒認定試験の受験免除)、専攻科社会福祉コース(介護福祉士受験資格取得・2年制)、生涯学習通信講座(趣味、資格など約200コース)

願書受付

高等学校普通科・選科
平成19年2月1日(木)～4月20日(金)

専攻科社会福祉コース
平成19年2月1日(木)～3月1日(木)

生涯学習通信講座 随時申込受付

資料請求・問合先

NHK学園(☎042・572・3151)
資料請求フリーダイヤル
(☎0120・06・8881)

催し

源氏物語講座

日時 12月3日(日)午前10時～

会場 大橋記念図書館

講師 佐藤恒雄先生(香川大学教授)

坂出囲碁研究会 はじめてのかた歓迎

日時 12月10日(日)午前9時～

会場 勤労福祉センター

角山運動公園温水プール 開館記念無料開放

日時 12月10日(日)午後1時～午後8時

※必ず水泳帽子を着用。小学3年生以下は水着・水泳帽子を着用した大人同伴のこと。

問合先 角山運動公園温水プール
(☎49・4770)

新春の寄せ植え講座

日時 12月12日(火)午後1時30分～3時30分

会場 中央公民館

定員 20人(先着順)

参加料 3,500円(材料費)

準備物 エプロン、ゴム手袋、新聞紙、花はさみ、持ち帰り用段ボール箱

申込 11月20日(月)～直接左記まで。

申込・問合先 中央公民館(☎46・2422)

農村歌舞伎 祇園座歌舞伎公演

日ごろ子どもたちがお世話になっている地域のみなさんとの交流の場になればと、坂出市PTA連絡協議会では農村歌舞伎公演を企画しました。地域のみなさんご来場をお待ちしています。

日時 12月9日(土)午後1時～

会場 東部小学校体育館

公演団体 祇園座歌舞伎(香川町)

演目 菅原伝授手習鑑4段目 寺子屋の段

入場料 無料

定員 600人

主催 坂出市PTA連絡協議会

問合先 市社会教育課(☎46・5026)

平成18年度チャリティーバザー

日時 12月3日(日)午前10時～午後2時

会場 福祉会館等

内容 物品販売、食べ物コーナー等

駐車場 西部小学校運動場

問合先 坂出市社会福祉協議会(☎46・5078)

坂商フェア「セキレ」

～三の誓～

誠実・勤勉・礼節 未来への約束

坂商生が仕入れから販売・経理までをパート方式で実践します。

日時 12月9日(土)・10日(日)

午前9時30分～午後3時

会場 坂出商業高等学校

内容 セキレ五十貨店(日用品、菓子、野菜、花、スポーツ用品、雑貨などの販売とバ

季節のクラフト教室「つる細工にチャレンジ!!」

12月10日(日)

午前の部 午前10時～12時

午後の部 午後1時～3時

五色台ビクターセンター

自然の素材を使ったかご、リース作り

各回20人(先着順)

参加料 100円

申込 住所、氏名、電話番号、参加人数、参加希望時間を明記の上、電話、FAX、またはメールにて左記まで。

五色台学運営協議会事務局

問合先 (☎47・2479 FAX 47・2048) goshikidaivc@beam.ocn.ne.jp

| 相談名 | とき | ところ |
|--|----------------------------|--|
| 行政相談 | 20日(水) 10:00～15:00 | 市総務課 (☎44・5002) |
| 男女共同参画相談 | 21日(木) 13:30～16:00 | 市企画課 (☎44・5001) |
| 人権相談 | 15日(金) 10:00～15:00 | 勤労福祉センター (☎46・2463) |
| 定例農業相談 | 11日(月) 9:00～11:00 | 市農業委員会 (☎44・5013) |
| 税務相談 | 20日(水) 13:00～16:00 | 商工会議所 (☎46・2701) |
| IT相談(要予約) | 10:00～16:00 | |
| 労務相談 | 13:00～15:00 | |
| 金融相談 | 10:00～15:00 | |
| 商工業者法律相談 | 13:00～16:00 | |
| 社会保険相談 | 10:00～15:00 | |
| 家庭児童・婦人相談 | 毎週(月～金) 8:30～17:00 | 市社会福祉課 (☎44・5007) |
| 酒害相談 | 第1(火) 13:30～15:30 | |
| 療育相談 | 第2(火) 9:30～11:30 | 障害者生活支援センター・ピア 瀬戸療護園内 (☎56・3070) |
| | 第4(火) 13:30～16:30 | |
| 身体障害者 生活支援相談 | 毎週(月～土) 9:00～17:00 | |
| 育児相談 | 毎週(月～金) 9:00～17:00 | 子育て支援センター みどり保育園内 (☎44・3930) 金花保育園内 (☎46・8747) |
| 高齢者住宅相談 | 毎週(月～金) 8:30～17:00 | 市建設課 (☎44・5011) |
| 高齢者職業相談 | 毎週(月～金) 9:00～16:00 | 高齢者職業相談室 (☎44・5030) |
| 福祉総合一般相談 | 毎週(月～金) 9:30～15:00 | 社会福祉協議会 (☎45・1133) |
| 法律相談 (弁護士相談日) <small>※事前に一般相談を受けてください。</small> | 第3(木) 13:00～16:00 | |
| 社会保険労務士相談 | 毎週(水) 9:30～12:00 | |
| 交通事故相談 | 毎週(火・木・土) 8:30～17:00 | 中央公民館相談室 (☎46・5511) |
| 交通事故相談 (弁護士相談日) | 第2・4(土)(要予約) 9:00～12:00 | |
| 教育相談 | 毎週(月～金) 8:30～17:00 | 少年育成センター (☎46・2777) |

各種相談

ママのための家計簿講座

日時 12月14日(木)午後1時～2時30分
 会場 勤労福祉センター
 参加料 無料
 準備物 筆記用具
 申込締切 12月13日(水)
 (託児締切は12月8日(金))
 申込・問合せ わははひろば坂出
 (☎45・6586)

その他

交通遺児育成基金

交通遺児(満13歳未満)が損害賠償金等の中から拠出金を払い込んで加入すると、この資金に国、民間からの援助金を加えて安全・確実な運用をし、交通遺児が満19歳に達するまで、育成給付金を給付します。
 問合せ (財)交通遺児育成基金
 (☎0120・1633・611)

自動車事故による重度後遺障害者への介護料支給

自動車事故による重度の後遺障害のため、移動、食事、排泄など日常生活において介護が必要な状態にあるかたに、介護料を支給しています。このほか交通遺児等に対する貸付(無利子)も実施しています。
 介護料支給対象

●常時介護

自賠責認定等級
 第1級1号または第1級2号
 旧自賠責認定等級
 第1級3号または第1級4号

●随時介護

自賠責認定等級
 第2級1号または第2級2号
 旧自賠責認定等級
 第2級3号または第2級4号

金額

月額29,290円～136,880円
 ※介護保険法等による給付を受けたときは、対象外になります。

問合せ先

独立行政法人自動車事故対策機構
 高松主管支所 被害者援護担当
 (☎087・851・6963)

日本司法支援センター「法テラス」開設

日本司法支援センター「法テラス」は、法的トラブルを解決するための情報やサービスをどこでも受けられるよう、全国50カ所以上に事務所を置き、10月より業務を開始しました。

法的トラブルを解決するのにどのような方法があるのかわからない、どこに相談すればよいかわからない、といったときは、法テラスコールセンターまでお気軽にお電話ください。

法テラスコールセンター オナヤ ミナシ
 一般相談(☎0570・078・374)
 犯罪被害者相談 ナクコト ナイヨ
 (☎0570・079・714)
<http://www.houterasu.or.jp>

テレビ広報番組のお知らせ

「ふるさと坂出」2006
 さかいで光輝里フェスティバル

放送日時 12月9日(土)
 午前7時15分～30分
 放送局 瀬戸内海放送

今月の納税

| 市県民税 | 国民健康保険税 | 介護保険料 |
|------|---------|-------|
| 4期 | 6期 | 6期 |

・納期限は平成19年1月4日(木)です。
 ・市税は納期限内に納めましょう。
 ・お支払いは便利な口座振替で。

善意の贈り物

林田小学校へ

保健室空調設備一式、保健室備付図書3冊
 富家 光彦(林田町)

水道当番店

年末年始の水道当番店

| 日付及び作業者名 | 大池、小山、川津 | その他 | 駒止、笠指、京室旭、横津、入船、昭利、久米、福江、谷江尻 | 林田、高屋、神谷大屋雷、青海 | 西庄、加茂、府中 | 王越 |
|----------|-----------------|------------------|------------------------------|-----------------|-----------------|----------------|
| 1～5日 | 小林水道 46-5977 | 中川設備 46-2901 | 鈴木設備 46-2021 | 十河電機 47-0328 | 昇栄水道 48-0358 | キト口 42・0126 |
| 6～10日 | 中山住設 46-4427 | 高倉工業 46-3057 | 長尾環境設備 46-3863 | ナカトミ 47-0729 | 高橋産業 46-4984 | |
| 11～15日 | 山田管工 46-1894 | 山田水道 46-3794 | 森崎工業 46-1371 | 大信総業 46-1372 | 綾川水道 48-0538 | |
| 16～20日 | 小林水道 46-5977 | 多田羅水道 46-3053 | 中條電機 46-4261 | 光産業 46-5096 | 藤堂設備 48-2860 | |
| 21～25日 | 中山住設 46-4427 | 藤沢住設 46-2192 | 旭電機水道 46-2898 | 十河電機 47-0328 | 昇栄水道 48-0358 | |
| 26～28日 | 山田管工 46-1894 | ナニワヤ 46-5656 | 松岡水道 46-4602 | ナカトミ 47-0729 | 高橋産業 46-4984 | |

| 日付及び作業者名 | 大池、小山、川津 | その他 | 駒止、笠指、京室旭、横津、入船、昭利、久米、福江、谷江尻 | 林田、高屋、神谷大屋雷、青海 | 西庄、加茂、府中 | 王越 |
|----------|-----------------|------------------|------------------------------|-----------------|-----------------|----------------|
| 12月29日 | 中山住設 46-4427 | 中川設備 46-2901 | 松岡水道 46-4602 | 十河電機 47-0328 | 昇栄水道 48-0358 | キト口 42・0126 |
| 12月30日 | 中山住設 46-4427 | 高倉工業 46-3057 | 鈴木設備 46-2021 | 十河電機 47-0328 | 昇栄水道 48-0358 | |
| 12月31日 | 山田管工 46-1894 | 山田水道 46-3794 | 長尾環境設備 46-3863 | ナカトミ 47-0729 | 高橋産業 46-4984 | |
| 1月1日 | 山田管工 46-1894 | 多田羅水道 46-3053 | 森崎工業 46-1371 | ナカトミ 47-0729 | 高橋産業 46-4984 | |
| 1月2日 | 小林水道 46-5977 | 藤沢住設 46-2192 | 中條電機 46-4261 | 大信総業 46-1372 | 綾川水道 48-0538 | |
| 1月3日 | 小林水道 46-5977 | ナニワヤ 46-5656 | 旭電機水道 46-2898 | 大信総業 46-1372 | 綾川水道 48-0538 | |

その他:元、本、寿、白金、御供所、宮下、八幡、常盤、築港、中央、坂出、新浜、池園、花、青葉、文京、富士見、瀬居、沙弥、番の州、沖ノ浜、西大浜北・南

おくやみ 10月1日～10月31日

(ご遺族の希望により掲載しています)

健康教室

| と き | 内 容 | 講 師 | と ころ | 問 合 先 |
|--------------------|----------------------------------|---------------|--------------------------|-----------------------------|
| 14日(木) 14:00~15:30 | 講話 糖尿病に注意~増えています、サインを見逃さないで~ | 医師 三木 洋 | 市民ふれあい 会館 ☎44・5070 | 市保健課 |
| 5日(火) 9:30~11:00 | 実技 高齢者の運動「部屋の中でウォーキング」 | 運動指導士 渡里 美佳 | | 市地域包括 支援センター ☎44・5091 |
| 15日(金) 14:00~15:30 | 実技 高齢者の運動「足すっきりフットマッサージ」 | 運動指導士 渡辺 麻紀 | | |
| 7日(木) 14:00~15:30 | 講話 気道感染・肺炎に注意しましょう~呼吸機能を維持しましょう~ | 医師 林 直樹 | | |
| 20日(水) 14:00~15:30 | 講話 お口の健康~健口体操1.2.3~ | 歯科衛生士 青木まゆみ | 市立病院 2F講堂 ☎46・5131 | 市立病院 ☎46・5131 |
| 5日(火) 14:00~15:00 | 講話 インフルエンザにかからないためには | 内科医員 菊池 史 | | |
| 13日(水) 14:00~15:00 | 糖尿病教室 「おやつとお酒」 | 糖尿病内科医長 大工原裕之 | | |
| 20日(水) 14:00~15:00 | 睡眠時無呼吸検査について | 臨床検査技師 瀬戸理笑子 | | |

母子保健行事 ところ 地域保健センター ☎45・7437

| 内 容 | と き | 対 象 |
|-------------|--------------------|-----------------|
| 3~4ヵ月児健康診査 | 5日(火) 13:15~14:45 | 平18.8月生まれ |
| 1歳6ヵ月児健康診査 | 21日(木) 13:15~14:45 | 平17.6月生まれ |
| 2歳児相談 | 14日(木) 9:30~11:00 | 平16.12月生まれ |
| 3歳児健康診査 | 28日(木) 13:15~14:45 | 平15.5月生まれ |
| こども相談(要予約) | 15日(金) 13:30~15:30 | 子育てに不安のあるかた |
| ことば相談(要予約) | 14日(木) 13:30~15:30 | 言葉の遅れや発音が気になるかた |
| 子育てサークル(乳児) | 4日(月) 13:30~15:00 | 生後3ヵ月~1歳ごろまで |
| 子育てサークル(幼児) | 15日(金) 9:30~11:00 | 1歳~3歳ごろまで |

予防接種 個別接種

| 三種混合 | 二種混合 | BCG |
|----------------|--------------------|-----------|
| ジフテリア・百日せき・破傷風 | 麻疹(はしか)・風しん(三日はしか) | |
| 平18・8月生まれ | 平17・11月生まれ | 平18・9月生まれ |

※個別接種については実施対象月です。母子健康手帳をご持参ください。

高齢者インフルエンザ予防接種のお知らせ

坂出市に住民票のある65歳以上のかた(ただし、満60歳以上65歳未満のかたで心臓、腎臓もしくは呼吸器の機能またはヒト免疫不全ウイルスによる免疫機能の障害を有し、1、2級の身障手帳を有するかたを含む。)は、坂出市内または宇多津町内の医療機関でインフルエンザ予防接種を受けられます。

※予約票が届いていないかた、他の市町での接種を希望されるかたは、市保健課(☎44・5006)へお問い合わせください。

○実施期間 12月28日(木)まで

栄養相談

12日(火) 9:00~12:00 地域保健センター
※要予約(☎44・5006)

健康相談

毎週月~金曜日 8:30~17:00 市保健課

インフルエンザ予防3原則

●ウイルスをもらわない

- ・外出時はマスクをする
- ・帰宅時は手洗いとうがいをする
- ・流行する時期は、人ごみへの外出はできるだけ控える
- ・室内は適度な湿度(60~70%)を保つ

●抵抗力をつける

- ・十分な栄養と睡眠をとる
- ・適度な運動をする

●免疫をつける

- ・予防接種を受ける

休日当番院

| 日 | 内 容 | 町 名 | 電 話 番 号 |
|-----------|---------------|------|---------|
| 3 (日) | 内 赤沢病院 | 府中町 | 48・3200 |
| | 小 高橋内科医院 | 文京町一 | 46・3315 |
| | 外 西山脳神経外科医院 | 加茂町 | 48・3366 |
| 10 (日) | 内・小・外 回生病院 | 室町三 | 46・1011 |
| | 内・小・外 坂出市立病院 | 文京町一 | 46・5131 |
| 23 (祝) | 内 松山医院 | 宇多津町 | 49・0706 |
| | 小 福家内科クリニック | 加茂町 | 48・0331 |
| | 外 くわはら医院 | 宇多津町 | 49・3200 |
| 24 (日) | 内・小・外 聖マルチン病院 | 谷町一 | 46・5195 |
| 31 (日) | 内 林内科呼吸器科医院 | 白金町三 | 46・5302 |
| | 小 鶴野医院 | 宇多津町 | 49・0431 |
| | 外 みのりクリニック | 駒止町一 | 59・0082 |

※当番医院のお知らせは(☎45・0199) 診療時間9:00~18:00

編 集 後 記

いじめを苦しめた子どもたちの自殺の連鎖、この異常な状況にやりきれない思いでいる。からかい、うわさ、仲間はずれ、といった行為はいつの時代もある。その子の許容力、免疫力により受けるダメージに大きな違いがあり、子どもたちはいくつもの摩擦を経験し免疫力を高めていく。しかし、度が過ぎたものには、大人の力が必要である。子どもたちの健全な成長を願わない大人はいない、子どもたちは大人たちを信じて欲しい。そして、大人はその期待に応えなければならぬ。社会に出て人同士の摩擦は付き物。子どもたちがたくましく成長していくことを願う。

坂出市立病院糖尿病内科医長 大工原 裕之

今年(10月現在)は、香川県は糖尿病死亡率が全国ワースト5位であることがわかりました。香川県で他の府県と大きく異なる食習慣といえ、うどんを否定することはできません。しかし、糖尿病死亡率が高い原因がうどんにあると、余りにもうどんがかわいそうです。問題は県民のうどんの食べ方にあるわけで、うどんに寿司、おむすびでは炭水化物のオンパレードです。おでんや天ぷらを上手に組み合わせ、たんぱく質、脂肪、食物繊維をバランスよくとるよう心がけてください。ただの「かけ」より「かやく」がいいですね。



221

UDON 2006

中学2年の夏休みに初めて四国旅行に来た時に、宇高連絡船デッキで初めて「讃岐うどん」を食べました。今にして思えば、コシが無く、美味しくないうどんではなかったのですが、瀬戸内海の景色を見ながらそれなりに満足しました。かやくうどん120円でしたが、関東で育った私は「かやく」の意味がわからず、火薬↓唐辛子をかけたものすごく辛いうどんを予想したら、カマボコと卵焼きとネギのつたシンプルなかけうどんでした。今年(10月現在)は、香川県は糖尿病死亡率が全国ワースト5位であることがわかりました。香川県で他の府県と大きく異なる食習慣といえ、うどんを否定することはできません。しかし、糖尿病死亡率が高い原因がうどんにあると、余りにもうどんがかわいそうです。問題は県民のうどんの食べ方にあるわけで、うどんに寿司、おむすびでは炭水化物のオンパレードです。おでんや天ぷらを上手に組み合わせ、たんぱく質、脂肪、食物繊維をバランスよくとるよう心がけてください。ただの「かけ」より「かやく」がいいですね。

わが家の アイドル



やんちゃな『えいこ』
元気に大きくなってネ

英永ちゃん
えいと

外で元氣よく遊ぶ太和!!
家族の太陽だよ

太和ちゃん
たいわ

いつもニコニコのかほちゃん
元気に大きくなってね!

花穂ちゃん
かほ

アイドル大募集!!

今月は平成17年6月から平成17年8月生まれのお子さんを募集します。ご希望の人は、お子さんの氏名・住所・生年月日・保護者の氏名・連絡先を明記のうえ写真・メッセージを添えて郵送でご応募ください。

申込・問合せ
〒762-8601 坂出市室町二丁目3番5号
市秘書課広報広聴係(☎44・5000)へ

締切日 12月8日(金)必着
応募者多数の場合は抽選

スキスキ
わんぱくっ子俊輔!!

俊輔ちゃん
しゅんすけ

ゆめちゃんの笑顔は
お父さんとお母さんの宝物

ゆめちゃん



(玉入れ みれいは赤チーム
勝ったり負けたりしたよ)

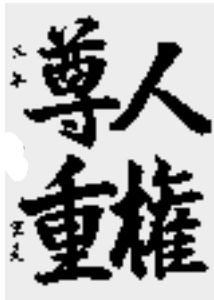
保 5歳児
実怜ちゃん
みれい



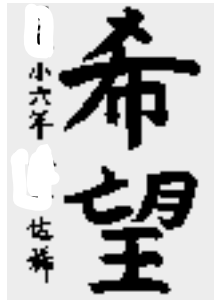
(おうごしのトンボ)

幼 5歳児
愛友奈ちゃん
あゆな

今月の 優



中 3年
里美さん
さとみ



小 6年
佐稀さん
さき



小 3年
真由さん
まゆ

(材料) パウンド型1個分
薄力小麦粉 100g
ベーキングパウダー 少々
サラダ油 1/2カップ
ブラウンシュガー 90g
卵 2個
バニラエッセンス 少々
くるみ 40g
レーズン 40g
粉砂糖 適量

- ※好みて粉砂糖をふりつけて焼いてもよい。
- ①薄力小麦粉とベーキングパウダーを合わせてふるう。
 - ②型にバターを塗って小麦粉をふるい、余分な粉をほらう。
 - ③ボウルにサラダ油を入れ、ブラウンシュガーを加えて泡立て器で混ぜる。割じほくした卵を2〜3回にわけて加えながらよく混ぜ、バニラエッセンスをふり混ぜる。
 - ④①を加えて木しゃくしですくりと混ぜ、刻んだくるみとレーズンを入れ混ぜる。
 - ⑤型に流し入れ、170℃のオーブンで30〜40分焼く。アルミカップに小分けした場合は15〜20分焼く。

ブラウンケーキ

遊食ふぁいる (153)



「1人分の栄養量」
エネルギー 149 kcal
たんぱく質 1.9g
脂質 11.2g
カルシウム 10mg

市の動き 11月1日現在 ()は前月比

市制施行 昭和17年(1942)
市の面積 92.46km²
市の木 珊瑚樹
市の花・草花 桜・コスモス

人口56,860人(-63)
男27,071人(-15)
女29,789人(-48)

世帯数 21,297世帯(-11)

(10月)

出生 40人 (2)

死亡 44人 (6)

転入 154人 (4)

転出 213人 (61)

交通事故 62件 (死者1人)

救急 258件

火災 2件

※広報に掲載された写真は、希望者に差しあげます。お気軽にお申し出ください。
【表紙の写真】坂出名物 金時焼きいも(JR坂出駅南口販売所にて)

RADIO 76.1MHz ラジオ CATV 文字放送 香川テレビ放送網