

広報

# さかいで

11

2006  
(平成18年)  
NO.1196



<http://www.city.sakai.de.lg.jp/>



## 主な内容

- 飲酒運転撲滅に向けて ..... 2
- 秋の全国火災予防運動週間 ..... 3
- 第8回中河与一文芸賞・幹子賞 ..... 4
- 2006さかいで まなとピア フェスティバル ..... 7

# 飲酒運転撲滅に向けて

## 飲酒運転は、犯罪です!!

### 道路交通法

第65条 何人も、酒気を帯びて車両等を運転してはならない。  
 2 何人も、前項の規定に違反して車両等を運転することとなるおそれがある者に対し、酒類を提供し、又は飲酒をすすめてはならない。

### ●酒気帯び運転

罰則 1年以下の懲役または30万円以下の罰金  
 行政処分 呼気1ℓ中アルコール濃度0.15mg以上0.25mg未満  
 ・違反点数6点で免許停止

### ●酒酔い運転

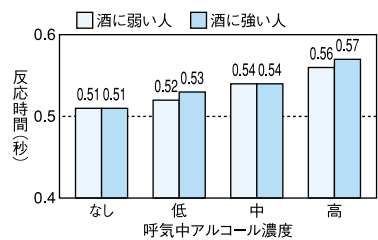
罰則 3年以下の懲役または50万円以下の罰金  
 行政処分 違反点数25点で免許取消  
 ※ 酒酔い状態で四輪以上の自動車の走行により人を死傷させたときは、危険運転致死傷罪などの重い罪に問われる場合もあります。

平成14年6月の道路交通法改正による飲酒運転の厳罰化で、一時は減少傾向にあった飲酒運転。しかし法改正から4年が経過した現在、連日のように飲酒運転による悲惨な交通事故が報道されています。  
 これから年末にかけて、飲酒の機会が増える季節。一人ひとりが、「これくらいなら...」という甘い気持ちを持ち、「飲酒運転は犯罪である」という当たり前のことを再確認する必要があります。「飲酒運転はしない・させない」という強い意思を持ち、地域一体となつて飲酒運転撲滅に向け取り組んでいきましょう。

## 重大な事故につながる飲酒運転

科学警察研究所交通安全研究室の実験データからはアルコール濃度が高くなるほど身体の反応時間が遅くなるという結果が出ています。事故死亡率でも呼気中アルコール濃度が基準値以下の場合でも飲酒していない状態と比較すると4倍も高くなり、酒酔い運転に至っては31倍にもなります。

呼気中アルコール濃度別、  
 酒の強さ別の反応時間



反応時間は、画面に刺激が呈示されてから、運転者がアクセルを離すまでの時間。酒に弱い人、強い人とは、自己評価の結果。

交通事故は自分や他人の人生を台無しにしてしまいがちです。その原因が飲酒運転としたら、悲惨な交通事故に、悲しいつながる危険な行為で悪質な行為です。「しない・させない」を徹底しましょう。

## 交通死亡事故抑止・飲酒運転撲滅に関する決議

### 9月28日、坂出市議会9月定例会最終日において、交通死亡事故抑止・飲酒運転撲滅に関する決議が可決されました。

交通事故のない安全で安心して暮らせる社会の実現は、市民すべての切実な願いである。  
 しかしながら、県下における交通死亡事故は、昨年までの減少傾向から、一転して増加に転じ、人口10万人当たりの交通事故死者数は、再び全国ワースト第1位になるなど、極めて厳しい状態が続いている。  
 特に、飲酒運転による交通事故は、平成14年6月に飲酒運転の厳罰化等を柱とする改正「道路交通法」が施行されて以降、全国的には減少傾向にあるものの、香川県においては、飲酒運転を原因とする交通死亡事故がことしに入って著しく増加するなど、悪質な飲酒運転が後を絶たない状況である。  
 飲酒運転撲滅のためには、運転者の交通安全意識の向上はもとより、家庭や職場、さらには地域が一体となって「飲酒運転は絶対にしない・させない」という強い意志を示すと同時に、飲酒運転の取り締まり、交通安全思想の普及啓発などの施策を強化することが重要である。  
 よって、本市議会は、市民を初め、関係機関・団体とも連携の上、交通安全意識の高揚と飲酒運転等の悪質危険運転者対策に取り組み、飲酒運転撲滅と交通事故のない社会の実現に向けて不断の努力を払うことをここに宣言する。  
 以上、決議する。  
 平成18年9月28日  
 坂出市議会

## 飲酒運転禁止カード作成

市では9月15日、「飲酒運転をしない・させない」という意思の明確化と綱紀粛正のため、飲酒運転禁止カード(レッドカード)を作成し、全職員に配布いたしました。飲酒を伴う会食時には、開始前に必ず所属長や幹事が注意を喚起し、レッドカードを配布する等を決めた飲酒運転禁止カード使用マニュアルも作成し、飲酒運転撲滅に向けての取り組みを強化しています。

この取り組みにご賛同いただける市民のみならず、飲酒運転禁止カードを配布いたします。  
 ■申し込み・問い合わせは、市環境交通課(☎44・5009)へ



# 秋の全国火災予防運動週間

全国統一標語

「消さないで あなたの心の 注意の火」

11月9日(木)から15日(水)まで

## 住宅火災 いのちを守る 7つのポイント

### 3つの習慣

- 寝たばこは、絶対やめる。
- ストーブは、燃えやすいものから離れた位置で使用する。
- ガスこんろなどのそばを離れるときは、必ず火を消す。

### 4つの対策

- 逃げ遅れを防ぐために、住宅用火災警報器を設置する。
- 寝具、衣類およびカーテンからの火災を防ぐために、防災品を使用する。
- 火災を小さいうちに消すために、住宅用消火器等を設置する。
- お年寄りや体の不自由な人を守るために、隣近所の協力体制をつくる。



香川県知事賞  
附属坂出小6年  
石井 龍一さん

■市内小学生の防火作品展(ポスター・習字)  
日時 10月30日(月)～11月6日(月)  
場所 市民ギャラリーかもめ

11月9日から15日は全国火災予防運動週間です。火災が発生しやすい時季を迎えるにあたり、火災予防思想の一層の普及を図り、火災の発生を防止することを目的に全国一斉に推進しているものです。年間約3万件発生している建物火災のうち、約6割が住宅火災で、建物火災での死者の約9割が住宅火災によるものである現状から、住宅火災を防止することが大きな課題となっています。「住宅防火 いのちを守る 7つのポイント」に留意し、みんなが火災のない、安全安心なまちづくりをめざしましょう。

本市では、火災予防運動週間に合わせ、次の行事を開催します。

■消防演習(松山分団)  
日時 11月12日(日)午前10時30分～11時  
場所 松山小学校  
詳しくは、市消防本部(☎46・0119)へ

## あなたを火災から守る住宅用火災警報器

住宅火災における死因の7割が逃げ遅れです。火災に気付くことの遅れが命取りとなることから、平成16年11月26日「住宅用火災警報器の設置及び維持に関する条例の制定に関する基準を定める省令」が制定され、火災警報器の設置義務化が全国で進められています。本市でも平成17年12月26日に坂出市火災予防条例を改正し、住宅用火災警報器等の設置が義務付けられ、新築の住宅では平成18年6月1日から、既存の住宅においても、5年間の猶予期間を経た後、平成23年6月1日から義務化されます。

## 住宅用火災警報器



Q1 住宅用火災警報器はどこに設置すればいいのですか

A すべての寝室と階段室

Q2 どのような種類があるのですか

A 煙式感知器と熱式感知器があり、住居部分の寝室、階段には煙式、出火危険の多い台所には熱式が適しています。また設置方法によって乾電池式と配線式およびコード式があります。

国内の基準に適合し、日本消防検定協会の検査に合格したものには鑑定マークNSマークがついています。

Q3 どのように購入すればいいのですか

A 新築する場合は、住宅メーカー・工務店等施工業者にお問い合わせてください。

自分で取り付ける場合は、防災機器メーカー、家電店、ホームセンター等で購入できます。配線工事が必要な場合は、必ず専門家に相談しましょう。

なお、住宅用火災警報器の一般的な市場価格は数千円程度です。

## 悪徳商法にご注意を!!

市・消防本部では、住宅用火災警報器のあつ旋、販売はしていません。悪徳商法には十分気をつけてください。

### 第8回中河与一文芸賞・幹子賞

中河与一・幹子顕彰会では、市内の小中高校生を対象に作品を募集したところ、文芸賞に100編、幹子賞に528首の応募があり、次のかたがたが受賞されました。(敬称略)

#### 中河与一文芸賞

「ゆうすけのこと」

小1年

脩平

#### 優秀賞

「楽しかった瀬戸大橋祭り」

小5年

歩美

「ぼく達の責任」〜ビルマの竖琴を読んで〜

中3年

隆太郎

「アリガトウ」の気持ち

高2年

佳奈

#### 佳作14編

#### 中河幹子賞(短歌)

風の中二重飛びする音はじくビュビュビュビュビュ宙に浮く  
小5年 祐希

#### 優秀賞

1位 暑い日にみんなわいわいすなはまであそぶすがたをうみはみている  
小4年 アンナ

2位 馬で来て牛で帰った先祖様目には映らずただひそやかに  
中3年 裕子

3位 夏休みどこにも行けずコンビニでぞつしを立ち読みちよつとせつない  
小6年 成美

#### 入選17首

### 第8回中河与一文芸賞・幹子賞

#### 表彰式・記念講演

日時 平成18年11月5日(日)午前10時〜

会場 市民ふれあい会館

内容 ・表彰式 午前10時〜10時45分  
・講演 午前10時50分〜11時50分

「中河与一の文学と人生」安芸由夫氏

入場料 無料

詳しくは、中河与一・幹子顕彰会事務局

(☎46・5301)へ

### 市営住宅入居者募集

募集期間 平成18年11月6日(月)〜13日(月)  
受付場所 市建設課

#### 募集住宅

##### 【公営住宅】

八十場西団地

・昭和51年度竣工 簡二3K

月額家賃 12,100円〜23,300円1戸

・昭和52年度竣工 簡二3K

月額家賃 12,800円〜25,500円1戸

##### 新常盤団地

・平成3年度竣工 中耐3DK

月額家賃 21,800円〜47,100円1戸

##### 【改良住宅】

京町団地

・昭和40年度竣工 中耐3K

月額家賃 10,000円1戸

・昭和45年度竣工 中耐2K

月額家賃 8,000円1戸

・昭和60年度竣工 中耐3DK

月額家賃 32,000円1戸

#### 入居資格

・市内に居住または勤務先を有して、現に住宅に困っている人

・入居の際、同居の親族がいる人

・市税の滞納のない人

・収入で月額所得(諸控除後)の金額が次の基準に適合する人

・公営住宅では、200,000円

(裁量階層268,000円)以下の入居者

(夫婦子供二人の標準世帯で、年間総収入が5,104,000円未満)

(改良住宅では、137,000円)

(裁量階層178,000円)以下の入居者

(夫婦子供二人の標準世帯で、年間総収入が4,156,000円未満)

詳しくは、市建設課

(☎44・5011)へ

### 2006さかいで光輝里フェスティバル



イルミネーション点灯期間  
12月3日(日)〜1月8日(祝)  
午後5時〜10時

#### イベント

##### 点灯式

12月3日(日)午後6時〜6時30分

##### クリスマスイベント

12月23日(祝)午後5時〜7時

##### 年越しカウントダウン

12月31日(日)午後11時30分〜午前0時30分

会場 市民広場(坂出駅北口)

主催 光輝里フェスティバル実行委員会

詳しくは、市都市計画課

(☎44・5017)へ

### 坂出マラソン大会

日時 12月3日(日)

コース 瀬戸大橋博覧会駐車場跡地

種目 一般男女、タートル男女、中学生各学年男女、ジュニア各学年男女

定員 先着1,200人

申込締切 11月13日(月)

申し込み・問い合わせは、市体育課

(☎44・5025)へ

精神障害者保健福祉手帳についてのお知らせ

平成18年10月1日より、精神障害者保健福祉手帳の申請時には写真を添付していただくようになりました。

●添付する写真

- ・申請日前1年以内に撮影したものを1枚
- ・正面向き、上半身、脱帽、無背景
- ・縦4cm×横3cm

●すでに手帳をお持ちのかたへ

手帳の有効期間は2年です。次回更新時に写真が必要となります。なお、有効期間が残っているかたでも写真を添付することができます。

詳しくは、市社会福祉課障害福祉係

(☎44・50007) へ

水道メーターの一斉取替

対象地区 江尻、川津、加茂、府中、高屋、大屋富、神谷、青海、林田、王越各町の一部

期間 11月6日(月)～24日(金)

取替業者 市内指定給水装置工事業者

費用 無料

詳しくは、市水道局監理課業務係

(☎46・4300) へ

人が好き、まちが好き、創ろう子育ての“輪”

第12回 一日子育て支援センター

子育て中の親子と地域のかたたちが集い、さまざまな遊びをとおしてふれあいながら、情報交換、育児相談等を行っています。お気軽にお越しください。

日程

11月2日(木)	午前10時～12時	林田公民館
11月14日(火)	午前10時～12時	勤労福祉センター
11月21日(火)	午前10時～12時	王越保健センター
11月28日(火)	午前10時～12時	川津老人いこいの家

詳しくは、市社会福祉課児童母子福祉係

(☎44・50007) へ

平成19年度幼稚園児募集

坂出一高幼稚園

○募集人員

- ・3歳児(3年保育) 55人
- ・平成15年4月2日より平成16年4月1日までに生まれた幼児
- ・4歳児(2年保育) 若干名
- ・5歳児(1年保育) 若干名

※満3歳児保育も受け付けています。

○入園説明会

- 11月8日(水)・15日(水)
- 午前9時30分～11時30分

○受付期間

- 11月1日(水)～24日(金)

○預かり保育時間

保育終了後～午後6時

※未就園児親子登園を10月から実施しています。

詳しくは、坂出一高幼稚園

(☎45・2141) へ

ルンビニ幼稚園

○募集人員ならびに資格

・満3歳児 随時入園できます

平成16年4月2日より平成17年4月1日までに生まれた幼児

・3歳児(3年保育) 60人

平成15年4月2日より平成16年4月1日までに生まれた幼児

・4歳児(2年保育) 15人

平成14年4月2日より平成15年4月1日までに生まれた幼児

○入園志望手続

・願書受付期間

11月1日(水)～

○預かり保育時間

保育終了後～午後6時

詳しくは、ルンビニ幼稚園

(☎46・9775) へ

第13回坂出天狗マラソン大会参加者募集

日時 平成19年2月11日(日)

15km 午前10時スタート

5km 午前10時30分スタート

コース

林田運動公園をスタート

ゴールとして大屋富町馬

返しまでの海岸線折り返し

参加資格

15km 男女とも18歳以上

5km 男女とも小学生以上

ただし、小学生は保護者同伴に限る

参加費

15km・5kmとも3,000円

ただし、どちらも高校生以下2,000円

定員 両コース合わせて1,000人程度

申し込みは、市商工観光課内大会事務局

(☎44・5015) へ



第26回坂出市小・中学校児童生徒 私の考えを語る会

私の考えを語る会

日時 11月9日(木)午後1時30分

会場 市民ホール

詳しくは、市学校教育課 (☎44・5024) へ

第12回西庄文化センター文化祭

テーマ 我・和・輪

人と人とのつながり 人を思いやる温かい心

2年に1度の文化祭。文化教室の作品発表や子どもたちをはじめとした幅広い年齢層からの作品を展示するほか、健康コーナーなどの催しも実施します。また、手づくり体験ができる「ふるさと伝承遊び」も合わせて開催いたしますので、みなさまのご来場をお待ちしています。

日時 11月17日(金)18日(土)

場所 西庄文化センター・西庄児童館・西庄教育集会所

詳しくは、西庄文化センター

(☎46・5884) へ

## 平成18年度踏切事故防止キャンペーン 11月1日(水)～10日(金)

四国運輸局では、四国管区警察局、四国地方整備局、鉄道事業者等の協力を得て、平成9年度より「踏切事故防止キャンペーン」を実施しています。踏切事故は、一旦発生すると重大事故につながる危険性が高く、多数の死傷者と、ばく大な損害賠償が発生します。踏切事故の原因のほとんどは直前横断であることから、踏切通行者のマナー向上が望まれます。

警報機が鳴っている間に踏切に進入することは大変危険です。警報機が鳴ったら必ずストップしましょう。

詳しくは、四国運輸局鉄道部安全指導推進官  
(☎087・825・1180)へ

## 労災保険制度の相談

財団法人労災保険情報センター(RIC)では、厚生労働省の委託を受けて労災保険制度全般のご相談をお受けしています。相談は無料で秘密は厳守いたします。お気軽にご相談ください。

詳しくは、(財)労災保険情報センター香川事務所  
(☎087・822・2522)  
(☎0120・140・631)へ

## 知っていますか？建退共制度

この制度は、建設現場で働くかたがたのために、「中小企業退職金共済法」という法律により国が作った退職金制度です。

事業主のかたがたは、現場で働く労働者の共済手帳に働いた日数に応じて掛金となる共済証紙をはり、その労働者が建設業界で働くことをやめたときに建退共から退職金を支払うという、いわば業界全体での退職金制度です。

加入できる事業主 建設業を営むかた  
対象となる労働者 建設業の現場で働くかた  
掛金 月額310円

○特長  
・国の制度なので安全、確実、申込手続きは簡単です。

・経営事項審査で加点評価の対象となります。  
・掛金の一部を国が助成します。  
・掛金は事業主負担となりますが、法人は損金、個人では必要経費として扱われ、税法上全額非課税となります。  
・事業主が変わっても、退職金は企業間を通算して計算されます。

ホームページ「建退共」に、退職金の試算、パンフレットの請求等、建退共制度の知りたい情報が記載されています。  
<http://www.kentaiko.taisyokukin.go.jp/>

詳しくは、独立行政法人 勤労者退職金共済機構 建退共香川県支部  
(☎087・851・7919)へ

## 全国一斉「女性の人権ホットライン」開設

女性をめぐるさまざまな人権問題に専門の人権擁護委員が電話相談に応じます。秘密は、厳守されます。お気軽にご相談ください。

期間 11月13日(月)～19日(日)  
午前8時30分～午後7時30分  
ただし、土・日曜日は午前10時から午後5時  
詳しくは、高松法務局「女性の人権ホットライン」  
(☎0570・070・810)  
(☎087・821・6181)へ

## 年末調整説明会の開催について

日時 11月20日(月)午後2時～4時  
場所 市民ホール

年末調整関係書類を事前に送付いたしますので、ご来場の際は必ずご持参ください。なお、年末調整説明会については、右記以外にも開催日を設けます。事前に送付する封筒裏面の日程をご確認いただき、ご都合の良い日をご利用ください。

詳しくは、坂出税務署法人課税第1部門  
(☎46・3134)へ

## 指名手配被疑者の検挙にご協力を！

全国の指名手配者は、約2,200人。  
警察では、11月中旬に警察の総力を挙げて指名手

配被疑者の追跡調査を行っています。この指名手配被疑者の発見に向けた各種捜査活動には、市民のみならずのご協力がぜひとも必要です。  
指名手配被疑者によく似た人を見かけたといった情報等、どんなささいなことでも結構です。警察に通報していただくようお願いいたします。

詳しくは、坂出警察署(☎46・0110)へ

## 香川県民手帳・ノートの販売のお知らせ

香川県統計協会発行の2007年版県民手帳・ノートを販売します。

### 取扱店

宮脇書店新坂出店(サテイ4階)	☎59・1988
宮脇書店坂出江尻店	☎45・6200
宮脇書店坂出白金店	☎45・7968
坂出室町書店(室町タウン)	☎45・9724
市役所売店	☎46・3111(内線111)
県民手帳	1冊400円(税込)
県民ノート	1冊500円(税込)

販売時期 11月中旬より店頭販売  
※品切れの場合がありますので、お早めにお買い求めください。  
詳しくは、市企画課(☎44・5001)へ

## 家族で参加しよう!!「家庭教育フェスタ2006」

子育て中のお父さんやお母さんと、地域で子育てを応援していただいている人たちが力を合わせて実施する手づくりのフェスタイベントです。ご家族みなでお気軽にご参加ください。

日時 11月5日(日)午前10時～午後4時  
会場 さぬきこどもの国 芝生広場など(高松市)

内容  
ワークショップ 県内各地の子育てサークルや子育て機関、ボランティア団体等の活動状況を展示物や実際の親子体験とおして紹介。  
お楽しみ発表会 読み聞かせ、人形劇、歌や楽器演奏等  
体験コーナー 地域子ども教室、ボランティア団体等の指導者によるおもちゃづくり実演。  
バザー 子育てバザール・食べ物市場

詳しくは、県生涯学習課  
(☎087・832・3774)へ



ほく「まなとくん」です。

# 2006 さかいで まなとピア フェスティバル

## 5日(日)～12日(日)

市民美術館 ○公民館および働く女性の会講座生・自主グループの作品発表・展示  
郷土資料館 ○第3次さかいで古代探検隊～塩の歴史・ここに始まる～ (29回まで開催)

## 7日(火)～12日(日)

(財)鎌田共済会郷土博物館 ○久米通賢特別展

## 11日(土)～12日(日)

大橋記念図書館 ○紙芝居、映画鑑賞会(子ども向け)(11日)  
○本のリサイクルコーナー(12日)  
○読書講演会『サワラをめぐる歴史と文化』(12日)

勤労福祉センター ○子ども(親子)体験教室(11日・12日)【参加者募集】  
純銀粘土のアクセサリ、ハーブ、マクラメ編み、手編み、  
着装とマナー、料理、将棋、絵てがみ、アートフラワー、籐工芸、  
ちぎり絵、囲碁、文化財教室(勾玉づくり)、美術教室(モザイク絵)など  
○讃岐三白展示・体験(11日、12日)  
○健康まつり(12日)

市民美術館 ○放送大学の体験視聴・パネル展示・説明会等(11日・12日)  
郷土資料館 ○讃岐の崇徳院和歌について(11日・12日)  
市民ふれあい会館 ○人権アニメ&バルーンショー(11日)

○芸能まつり(12日)  
○中河与一コーナー(11日・12日)  
○ふるさと自慢「わがまち名人」、我楽苦多コレクションコーナー、  
万葉を愛でるつどいなど(11日・12日)  
○華道展、子ども(親子)生け花教室(11日・12日)【参加者募集】

市民ギャラリー「かもめ」 ○山野草展(11日・12日)

## 12日(日)

駅前ハナミズキ広場 ○オープニング・セレモニー、友遊あいらんどステージ、飲食コーナー

市民広場 ○展示、体験、相談、飲食、販売コーナーなど

駅周辺通路・南口駅前広場・北側側道幅広歩道

○フリーマーケット

香風園 ○万葉茶会

○ふれあいらんどステージ(バトントワリング、少林寺拳法、  
太極拳、英語で遊ぼう、おやじバンドライブなど)

○邦楽の子ども体験教室(箏・尺八)【参加者募集】

市民美術館前芝生広場、図書館・美術館東側通路

○ふるさとの親子まつり(伝承遊び、体験、飲食・販売コーナーなど)

中央公民館周辺 ○体験コーナー(竹パンづくり)

リサイクルプラザ ○第3回体感・循環リサイクルフェア



※会場内でのスタンプラリーでプレゼント進呈!

■詳しくは、チラシをご覧ください。 市社会教育課 (☎44・5026)

学園広場

瀬居中学校卓球部

少年  
育成センター  
だより

No.415

ご存じですか  
白ポスト

みなさんが手紙やはがきを出すときによく利用する赤い郵便ポスト。これは市内に142基あるそうです。しかし、これとは目的の全く異なる**白いポスト**があるのをご存じですか。

坂出市少年育成センターでは、青少年の健全な育成にとって妨げとなる有害図書・成人向けアダルトビデオ・DVD・コンピュータソフトなどを回収するための**環境浄化ボックス（通称 白ポスト）**を市内に6基設置しています。これは、市民のみならず、子どもでもご利用いただけます。

- 設置箇所は左記の6カ所です。
- 寿 町** 坂出市立大橋図書館正面脇
- 本 町** 香風園東側歩道
- 久米町** 潮止神社南側歩道
- 川津町** 川津公民館脇

- 林田町** 林田みなと緑地公園南側歩道
- 加茂町** 加茂公民館脇

平成17年度の回収状況は左記の表のとおりになっています。  
当育成センターでは、青少年の健全育成活動の一環として今後もこのような環境浄化活動に取り組んでいきたいと考えておりますので、市民のみならず皆様のご協力をお願いします。しかし、くれぐれも赤いポストとお間違えにならないようにお気を付けてください。

項目	個数
ビデオ	499
DVD	237
有害図書	3,665
一般図書	632
その他	0
合 計	5,033

回収状況の内訳（平成17年度）



林田みなと緑地公園

僕たち瀬居中学校の卓球部は、3年生1人、1年生4人の計5人です。7月に3年生が引退した後も、1年生4人で卓球が上達するように毎日頑張っています。

練習のときには、お互いに声をかけ合いながら元気よくするようにしています。毎日の練習の中で、自分の苦手な所を克服したり、新しいサーブや打ち方を工夫していくのは楽しいです。また、人数が少ないので他校との合同練習を取り入れたり、練習メニューを工夫したりしています。

どんな試合もあきらめないで最後まで頑張ることを目標にして、さらに頑張っていきたいです。

部長

崇行

人権  
だより

No.432

思いやりで温かい心を広げよう

中 3年 沙弥さん

人は思いやりを持つことが大切です。人は、相手と思いやりを持つてかわることで人らしさを身に付けるものだと考えています。

いろいろなところでいじめが起こるのは、思いやりを持って相手とかかわらないから起こるのです。人に嫌なことを平気で行うのは、相手を大切にしようという思いが薄いのだと思います。自分がされて嫌なことを自分が人にしてしまおう。相手の気持ちを思いやることを考えられないのです。

わたしは、こうしてあげると相手は喜ぶのではないかということを進んで相手に対してすることこそ思いやりと思っています。でも、相手はそうしてほしくはないという場合もあるでしょう。ですから、相手の返事や行動から、相手の思いを確かめることが大事です。そうしないと、せっかくの心遣いが、あだになってしまったり、よけいなおせっかひになったりします。でも、たとえあだになっても相手に心遣いをすることは、大事ではないかと考えています。

お年寄りなどに席を譲ることも思いやりだと思えます。そんなとき、ありがたうと快く喜んでくれると、こちら心も温かくなります。

多くの人が、今よりも思いやりを持てば、世の中がどうなるかということを考えてみたことがありますか。そこではきっと優しいことが、いろいろなところで交わされ、心温まるかわり広がっているのではないのでしょうか。

こころの散歩道

短歌

霊園に夫を思えばさわやかに千の風吹く青空の下  
西庄町 間島 秀子

芋作ると開墾したる山裾の傾りに明るく白百合の咲く  
府中町 松崎 静子

宿りいる鳥の数さえ見ゆるまで空に透きいる榎の大樹  
横津町 松本志都子

この暑き天地の間に煎られつつ何の因果か草抜き当番  
白金町 丸井 友子

萩・すすき籠に活ければ涼やかな秋風部屋に流れ始め  
府中町 宮崎 桃子

緊張せし舞台下りきて舞衣装を解けばくずるるこころも帯も  
江尻町 村上 和子

朝夕に稲田を見めぐる人のあり曾ての父のごとき背を見せ  
池園町 村北 晃子



# 楽しい生涯学習

175



## 銀唱会

今から11年前の4月、数名の退職者を中心に老年学（ジェロントロジー）の立場に立つシルバーコーラスを始めました。会の目的が「高齢者の生き甲斐・心身の健康維持のために易しく楽しい混声合唱を通してコミュニケーションを図る抗加齢（アンチエイジング）」にあるのは言うまでもありませんが、年配者・不慣れな人が心安く活動が続けられるように、無理をしないで何よりも穏やかな和を大事にしています。上手になるのは飽くまで趣旨にしたがって楽しみながら練習する結果であって、高齢化社会にふさわしい生涯学習を続けることを目指しております。何人かの会員は老々介護・老幼保育の厳しい現実にありながら、これにへこたれず頑張っています。

代表 瀬尾 善彦

# スポーツサークル



## 坂出市剣道連盟少年部

坂出市剣道連盟少年部は剣道の普及発展と青少年の健全育成を願って、昭和49年の設立以来30年以上にわたって活動を行い、これまで多数の剣士を育ててきました。

基本方針は①あいさつをします②大きな声を出します③キビキビしますを掲げており、またモットーは「継続は力なり」です。

子どもさんが剣道を始めた縁でお父さんお母さんも健康のため一緒にけいこを続けているかたもおられます。

けいこ日は火、木、土曜日で、午後7時から8時30分までの1時間半充実した内容でけいこをしております。

見学あるいは入会したいかたがおられましたら、けいこ日に消防署西側にあります市民武道場にぜひおいください。

連絡先 事務局 後藤 仁志 (☎46・3521)

# 元気に二人三脚

52



今月は

川津町にお住まいの  
佐藤 喜蔵さん（80歳）  
和子さん（79歳）  
ご夫妻のお宅に  
おじゃま!

## 結婚後の50年間を振り返り

喜蔵 栗島の商船学校機関科を卒業し、一時は船に乗っていましたが、終戦後は多度津の火力発電所に勤め、21歳のとき結婚しました。7人兄弟の末っ子でしたが長兄夫婦に子どもがいなかったことから養子となり家を継ぎました。結婚後は船舶関係の色々な仕事をし、45歳のときに鉄板研磨・塗装業の会社を立ち上げました。忙しかつたけど社員にも恵まれ、本当に充実した時期でした。息子が鉄鋼関係の会社に就職して、戻ってくる当てがないことから60歳で会社を人に譲り、農機具店の営業や庭師もしましたが、70歳からは自分のペースで農業をしています。

和子 坂出高等女学校から学徒動員で紡績工場へ。当時は、勉強どころではなかったですね。夫とは踊りの先生の紹介で見合いし、20歳のときに結婚、1男1女に恵まれました。

今、息子は広島ですが、娘は丸亀で住んでいます。子育てはまったく苦になりませんでした。義父と農業をしましたが、夫が会社を始めてからは私も手伝いました。当時は近所のかたに随分助けてもらいました。夫が会社を始めるとき、運転免許が必要となり、毎日夫をバイクの後ろに乗せて善通寺の教習所まで送り迎えしたことを思い出します。

喜蔵 妻には本当にいろいろ苦勞をかけました。

和子 夫は器用な人で何でもこなし、本当に頼りになります。

ただ、剪定のため自分で松の木に登るのは少し心配ですね。

## 健康の秘訣は

喜蔵 昔から酒が好きでしたが、70歳からは1滴も飲んでいません。2年前には胃がんの手術をしたんですが、早期発見でね。見つけてくれた先生に感謝しています。体力には若いころから自信がりましたが、過信は禁物。長生きするには、信頼できる医者定期的に診てもらおうこと、腹を立てないこと、粗食でぜいたくしないことかな。

和子 健康のために、毎日30分歩いています。

## 今の楽しみは

喜蔵 庭先をきれいにすることと毎日の仏様参り。努力しないで頼みごとばかりするのではなく、この年まで生かしてもらえ、好きなことをさせてもらったことに感謝しなければ…。何でも喜んでしなきゃ損ですよ。

和子 若いころは地域のかたと一緒に大正琴をしていました。今も仲間が菖蒲祭で演奏するのを聞きに行くのが楽しみです。

喜蔵 稲刈りが済んだら、広島の子息の家を訪ねてみようかなあ。

# 知ってまあか 国民年金

国民年金保険料を社会保険料控除として年末調整等で申告する際、「社会保険料(国民年金保険料)控除証明書」の添付が必要です

国民年金保険料を社会保険料控除として申告する場合に、1年間に納付した額を証明する書類の添付や提示が必要です。

このため、生命保険会社等が発行する控除証明書と同様の「社会保険料(国民年金保険料)控除証明書」(はがき)を発行します。11月上旬に社会保険庁から送付され、年末調整や確定申告の際に必要となりますので、大切に保管してください。

証明内容は本年1月1日から9月30日までの納付額と当年中に納付が見込まれる場合の納付見込み額です。10月1日から12月31日までの間に初めて保険

料を納付したかたについては、翌年2月上旬に同様の証明書が送付されます。

## 社会保険出張相談日

日時 12月20日(水)、平成19年2月21日(水)  
10:00~15:00(11月15日(水)は中止)

会場 坂出商工会議所

詳しくは、高松西社会保険事務所 国民年金業務・保険料課(☎087・822・2841)へ

## 介護保険 Q&A (96)

**Q** 介護予防サポーター養成講座について教えてください。

**A** この講座は、「介護予防サポーター」としての委嘱を受けて、介護予防の意義や知識の普及にご協力いただいたり、ひとり暮らしの高齢者のかたや、認知症高齢者やその家族のかたがたへの声かけや見守りを実践していただけるかたを養成することを目的としたものです。

先ごろ、香川県と財団法人かがわ健康福祉機構の主催により、県内5カ所で第1回目の「介護予防サポーター養成講座」が開催されたところです。研修受講者は登録票を提出することにより、登録を希望する市町の介護予防サポーター養成研修修了者名簿への登録がなされ、サポーターの活動を行う意思確認の上、介護予防サポーターとして市町長から委嘱されます。

サポーター活動に必要な支援および連絡調整は、市地域包括支援センターが行うことになります。

■今後の養成講座開催についてのお問い合わせは、市地域包括支援センター(☎44・5091)へ

## ひとくち 英語&中国語

簡単な英語と中国語で楽しく会話をしてみましょう。



「今日は何月何日ですか?」

英語では ホワッツ ザ デイト トゥデイ What's the date today? 中国語では ジンティエンジーユエ ジーハオ 今天 几月 几号?

「今日は11月1日です。」

英語では イツ ノヴェンバー ファースト It's November 1. 中国語では ジンティエンシーユエ イーハオ 今天 十一月 一号



曜日を知る場合は「What day is it?」「星期几?」  
以下は日~土曜日の表現です。ふりがなは参考にしてください。

	日	月	火	水	木	金	土
英語	Sunday	Monday	Tuesday	Wednesday	Thursday	Friday	Saturday
中国語	星期天	星期一	星期二	星期三	星期四	星期五	星期六

## さかいで今昔 (73)

瀬居町竹浦



(昭和初期) 大前 実さん(瀬居町)より



(現在)

このコーナーでは、昔の市内の写真を集めます。懐かしい貴重な写真をお持ちのかた、ぜひご連絡ください。

市秘書課広報広聴係(☎44・5000)へ

## 手話で話そう (128)

坂出の地名 その10  
市内の町名を表現します。

大

+

池

+

町



<とても> 右手の親指と人差し指を合わせ、右へ弧を描きながら親指を立てる。



<池> 左手の親指と4指を囲むように出し、その中で手のひらを上に向けた右手を回すことで池を表現。



<町> 両手で屋根の形を作り、左から右へ移動させることで家が密集した町を表現。



## キープクリーン運動坂出

9月23日早朝、西部、中央、東部、金山、林田各校区自治会と市職員、郵便局職員計300人が参加し、坂出市環境美観化促進地域の清掃活動を行い、軽トラック3台分のごみが集まりました。参加者のみなさんご苦勞様でした。路上へのごみのポイ捨ては、景観を損なうだけでなく、危険行為です。マナー向上にご協力を!!



## 2006環境ふれあいフェスタ

坂出環境センター15周年を記念し、9月17日環境問題啓発イベントが開催され、敷地内の一の谷みどりの広場には、常緑樹モッコクの木が記念植樹されました。主催は、坂出環境センター15周年記念事業実行委員会（松本巧会長）。日ごろは目にすることのない一般廃棄物最終処分場を舞台としたイベントには、約1100人の市民が集い、環境ウルトラクイズなど多彩な催しをとおりて環境問題に対する理解を深めました。



## 震災対策避難防災訓練実施

9月24日、香川県全域に強い地震が発生、市内でも震度6強を記録し、住宅倒壊、火災等多発したという想定で、避難防災訓練が行われました。避難指示を受けた金山校区自治会員約300人が、消防団員の誘導で指定避難所 金山小学校に避難。運動場で消火器を使った初期消火や土のう作成、土のう積み体験し、体育館では災害時の応急手当のための応急担架作成、心肺蘇生等の訓練を受けました。また、坂出市赤十字奉仕団による炊き出し実演も行われ、参加者にはすいとんが振る舞われました。



## 災害時に飲料水等を提供

9月29日、市と四国コココーラボトリング(株)、香川ペプシコーラ販売(株)は、「災害時救援物資提供に関する協定」の調印式を行いました。市内に震度5以上の地震もしくは同等以上の災害が発生または発生のおそれがあるとき両社の自動販売機在庫商品等の無料提供を受けるもので、市の敷地内に設置された緊急時対策自動販売機の商品（約4500本）が対象となります。



## 親子料理教室

9月22日、坂出市食生活改善推進協議会（石井桂子会長）は食育に対する理解を深めてもらおうと、松山出張所にて親子料理教室が開催されました。参加したのは松山幼稚園児の親子16組。この日のメニューは、似顔絵おにぎり、ポテトサラダ、野菜スープ、フルーツゼリー、親子で楽しく料理をしながら食事の大切さを学びました。できあがりはお覧のとおり。おいしいものを前にすると会話が弾みますね!!

## 秋の全国交通安全運動キャンペーン

9月26日、坂出市役所北交差点に坂出市交通安全母の会と坂出交通安全協会の会員約100人が集合。飲酒運転禁止・シートベルト着用・運転中の携帯電話禁止・スピード注意など訴えるプレートを手約1時間、交通安全の呼びかけを行いました。交通事故は、ちょっとした油断から、大きな惨事につながります。運転手のみなさん気をつけましょう!!

# 第8回水のフェスティバル in 府中湖



秋の府中湖では9月30日、いきいきウォーク、3世代交流ドラゴンカヌー体験、10月1日、第8回坂出府中湖ドラゴンカヌー大会と湖上茶会、水のステージの内容で水のフェスティバルが開催され、大勢の人出で賑わいました。写真は午後から降り出した激しい雨の中行われたドラゴンカヌー大会決勝戦から。成績は次のとおり。

小学生の部優勝 帰ってきた フジオカキッズ パナナ号  
 成年女子の部優勝 TEAM 河童太郎  
 成年男子の部優勝 チーム のじぎく

# 市の施設情報

**市民美術館** ☎45-7110  
開館 9:00~17:00(入館は16:30)

**まなとピアフェスティバル**  
会期 11月5日(日)~12日(日)最終日は15:30まで  
入館料 無料

**MOA美術館 中讃児童作品展**  
会期 11月25日(土)・26日(日)最終日は16:00まで  
入館料 無料

**第12回パッチワークキルト展「時を超えて」**  
会期 11月29日(水)~12月3日(日)最終日は16:00まで  
入館料 無料

**市民ギャラリー かもめ** ☎44-5057  
7:30~19:00

**納税作品展**  
11月13日(月)~17日(金)最終日は13:00まで

**さつき秋季展示会**  
11月18日(土)~19日(日)最終日は17:00まで

**平成18年度青少年健全育成「家庭の日」作品展**  
11月20日(月)~26日(日)最終日は19:00まで

**市民ホール** ☎45-1505  
~休館日~毎週火曜日

日	曜	行事名
2	木	平成18年度坂出市戦没者追悼式
3	祝	坂出市民芸術祭(坂出みんなの友の会)
8	水	坂出第一高校ファッションショー2006
9	木	第26回私の考えを語る会
11	土	坂出市民芸術祭(ジュニアコンサート・市民音楽会)
12	日	ピアノ発表会
18	土	創作新舞踊発表会
19	日	坂出市民芸術祭(坂出みんなの友の会)
20	月	平成18年度年末調整説明会
23	祝	松美会第8回日舞発表会
25	土	ひなげしの集い
26	日	坂出市民芸術祭(三曲合同演奏会)

**市立体育館** ☎45-6670  
~休館日~毎週月曜日

日	曜	行事名
2	木	平成18年度初心者卓球講習会
3・4	祝・土	平成18年度香川県高等学校新人(選抜)バドミントン選手権大会
5	日	第31回坂出市長杯9人制男女バレーボール大会
9	木	平成18年度初心者卓球講習会
11	土	平成18年度香川県高等学校新人(選抜)バドミントン選手権大会
12	日	坂出白峰ライオンズクラブ杯第21回香川県中讃地区ジュニアバレーボール大会
16	木	平成18年度初心者卓球講習会
18	土	第30回坂出老人クラブスポーツ大会
19	日	香川県卓球選手権(個人、複、混合複)
23	祝	第19回全国マシニング大会四国大会
25・26	土・日	四国ラージボール大会(卓球)
30	木	平成18年度初心者卓球講習会

# 11月の生活情報

## スポーツ

### からだイキキにこにこセミナー

福祉施設や高齢者施設でのレクリエーションの基礎技術である簡単なクラフトや歌、ダンス、ゲームなど、現場で使えるアイデアを紹介します。

**日時** 11月6日(月)午後6時30分~9時

**会場** 中央公民館

**参加料** 1,000円(資料・材料費・保険料含む)

**申込・問合先** 坂出市レクリエーション協会 新池(☎46・4768)

**坂出シニアソフトボールチーム団員募集**

**練習日時** 毎週木曜日 午後7時~

毎週日曜日 午前9時~

**会場** 中央小学校グラウンド(木曜日)

**対象** 三菱化成グラウンド(日曜日)

**会費** 55歳以上のかた

**申込・問合先** 代表 宮川(☎46・2304)

### 剣道生徒募集

**練習日時** 毎週火・金曜日 午後7時~8時30分

**会場** 加茂小学校体育館

**対象** 小学生および一般のかた

**申込・問合先** 井尻(☎48・3552)

### 卓球クラブ「桜TTC」会員募集

ラージボールによる卓球を練習しています。

**練習日時** 毎週木曜日 午後1時~4時

**会場** 市立体育館

**申込・問合先** 代表 中澤(☎46・6350)

### 鎌池P.M.Gゴルフ倶楽部会員募集

鎌池公園に、待望の全長1,000m、27ホール(P.A.R.81)のミニゴルフコースができました。会員数に若干の空きがありますので、お早めにお申し込みください。

**練習日時** 毎週火・木・日曜日 午後1時~

**会場** 鎌池公園 **対象** 一般男女

**申込** 直接鎌池公園へ

**問合先** 高岡(☎90・4978・1426)

## 募集

### 平成18年度自衛隊生徒採用試験

自衛隊生徒は、自衛隊の最新装備を扱う専門技術者を養成する制度で、修学4年で給与を受けながらハイテク技術を習得し、3年終了時には高等学校の卒業資格が得られます。19~20歳で中堅隊員の階級(3曹)に昇任し、幹部への昇任の機会もあります。資格 中学校卒業(見込含む)の17歳未満の男子

**受付期間** 11月1日(水)~平成19年1月9日(火)

**1次試験日** 平成19年1月13日(土)

**問合先** 自衛隊丸亀地域事務所(☎23・6420)

**NHK学園生涯学習通信講座受講者募集**

講座 俳句、ペン字、ハンゲル、簿記など約200コース

**受講期間** 3ヵ月~1年 **申込** 随時受付

**申込・問合先** NHK学園(☎042・2572・3151)

資料請求フリーダイヤル (☎0120・068・881)

### 大正琴始めませんか

**日時** 第1・3土曜日 午前10時~12時

**会場** 中央公民館

**問合先** 谷川(☎46・8546)

## 大橋記念図書館

☎45-6677 火~金 9:00~18:00 土・日 9:00~17:00 休館日 毎週月曜日 祝日3日(金)23日(木) 月末整理日30日(木)

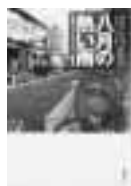
### なかいしブックンの予定(移動図書館)

とき	場所
火	7日 川津・西庄
14日 松山	
21日 島しょ部	
28日 西庄・江尻	
水	1日 加茂・府中
8日 瀬居	
15日 府中・林田	
22日 府中・加茂	
木	2日 川津
9日 林田・王越	
16日 川津・府中	
金	24日 西庄・横津

### 図書館で遊ぼう!!

あそびの広場 5日(日)11時~  
紙芝居の会 18日(土)11時~  
25日(土)11時~  
ゆりかごおはなし会 14日(火)10時30分~  
坂出小唄おどり 18日(土)10時~  
お手玉であそぼう 25日(土)14時~  
子ども映画の会 18日(土)14時~

### 新刊情報



八月の熱い雨  
山之内 正文 著



樹霊  
鳥飼 否宇 著



かまぎりの雪予想  
日本ラッセストクラブ 編

### 第60回読書週間

期間 10月27日(金)~11月9日(休)  
標語 「しおりいらずの一気読み」

今月の

### 市民展示コーナー

坂出竹友会のみなさんによる  
竹細工展示

子育て支援講習会受講者募集

**日時** 12月4日(月)～8日(金)  
午前9時30分～午後4時  
**会場** 南部公民館  
**内容** 子どもの心身の発育、事故防止と応急処置、食事づくりと健康等についての講義。子どもの遊びと子育て等の講義と実習。

**対象** 60歳代前半のかた **受講料** 無料  
**定員** 20人(先着順) **申込** 11月6日(月)～  
**申込・問合先** (社)坂出市シルバー人材センター(☎46・1488)

ガーデニング(お正月用)講習会受講者募集

**日時** 12月15日(金)午前10時～12時  
**会場** 勤労福祉センター  
**内容** お正月用松竹梅寄せ植え  
**対象** 市内在住の60歳代前半のかた  
**定員** 30人(先着順)  
**受講料** 3,000円(鉢代と材料費の一部)  
※鉢持参のかたは2,000円

**申込** 11月13日(月)～  
**申込・問合先** (社)坂出市シルバー人材センター(☎46・1488)

和紙ちぎり絵二日講座と(亥)

**日時** 11月19日(日)午前9時30分～午後3時  
**会場** 勤労福祉センター **定員** 25人(先着順)  
**受講料** 2,000円(材料費など)  
**申込** 11月7日(火)午前9時～  
参加料を添えて左記まで。  
**申込・問合先** 勤労福祉センター(☎46・2463)

JICA国際協力ボランティア平成18年度秋募集

短期派遣(1年未満)募集や説明会の開催については、お問い合わせください。  
**受付期間** 10月1日(日)～11月10日(金)  
●青年海外協力隊、日系社会青年ボランティア資格 満20歳～39歳(平成18年11月10日現在)の日本国籍を持つかた  
●派遣期間 原則2年間  
●派遣先 アジア・アフリカ等約70カ国、中南米地域の日系団体  
●シニア海外ボランティア、日系社会シニアボランティア資格 満40歳～69歳(平成19年4月10日現在)の日本国籍を持つかた

**派遣期間** 1年間または2年間  
**派遣国** アジア・中近東等約50カ国、中南米各国の日系団体  
**申込・問合先** 国際協力機構四国支部(☎087・833・0901) <http://www.jica.go.jp>

平成19年度四国職業能力開発大学校学生募集

**募集人員** 生産技術科20人、電子技術科20人、住居環境科20人、情報技術科20人  
**資格** 高等学校を卒業した者および卒業見込者  
**試験科目** 数学I、英語I  
**願書受付** 平成19年1月22日(月)～31日(水)消印有効  
**試験日** 平成19年2月6日(火)  
**合格発表** 平成19年2月14日(水)  
**問合先** 四国職業能力開発大学校 学務課(☎24・6255)

平成19年度香川看護専門学校学生募集

**第二看護学科(修業年限2年)**  
**募集人員** 40人  
**資格** 准看護師免許取得者および取得見込者  
●第1回試験  
**願書受付** 12月18日(月)～平成19年1月12日(金)  
**試験日** 平成19年1月21日(日)  
**合格発表** 平成19年1月25日(木)

●第2回試験  
**願書受付** 平成19年2月13日(火)～23日(金)  
**試験日** 平成19年3月4日(日)  
**合格発表** 平成19年3月8日(木)  
**資料請求・問合先** 香川看護専門学校(☎63・6161) <http://www.kagawakango.ac.jp>

源氏物語講座

**日時** 11月3日(祝)午前10時～  
**会場** 勤労福祉センター  
**講師** 佐藤恒雄先生(香川大学教授)

第22回国時杯争奪囲碁大会

**日時** 11月3日(祝)午前9時～  
**会場** 勤労福祉センター

支部長杯親善囲碁大会

**日時** 11月26日(日)午前9時～  
**会場** 勤労福祉センター  
**問合先** 事務局 横川(☎23・7649)

催し

第17回坂出三高クリスマス料理講習会

**日時** 12月12日(火)午前8時35分～  
**会場** 坂出第一高等学校 **参加料** 無料  
**対象** 20歳以上のかた **定員** 45人  
**申込** 往復はがきに住所、氏名、年齢、性別、電話番号を記入の上、12月1日(金)必着で左記まで。  
**申込・問合先** 坂出第一高等学校食物科 〒762-0032 坂出市駒止町2-1-3 (☎46・2157)

農村歌舞伎 祇園座歌舞伎公演

日ごろ子どもたちがお世話になっている地域のみなさんとの交流の場になればと、坂出市PTA連絡協議会では農村歌舞伎公演を企画しました。地域のみなさんのお来場をお待ちしています。  
**日時** 12月9日(土)午後1時～  
**会場** 東部小学校体育館  
**公演団体** 祇園座歌舞伎(香川町)  
**演目** 菅原伝授手習鑑4段目 寺子屋の段  
**入場料** 無料  
**定員** 600人  
**主催** 坂出市PTA連絡協議会  
**問合先** 市社会教育課(☎44・5026)

相談名	とき	ところ
行政相談	15日(水) 10:00～15:00	市総務課 (☎44・5002)
男女共同参画相談	16日(木) 13:30～16:00	市企画課 (☎44・5001)
人権相談	15日(水) 10:00～15:00	勤労福祉センター (☎46・2463)
定例農業相談	10日(金) 9:00～11:00	市農業委員会 (☎44・5013)
記帳指導相談	15日(水) 13:00～16:00	商工会議所 (☎46・2701) <small>※今年度の社会保険相談は、12月、2月に行う予定です。</small>
IT相談(要予約)	10:00～16:00	
労務相談	13:00～15:00	
金融相談	10:00～15:00	
商工業者法律相談	13:00～16:00	
家庭児童・婦人相談	毎週(月～金) 8:30～17:00	
酒害相談	第1(火) 13:30～15:30	市社会福祉課 (☎44・5007)
療育相談	第2(火) 9:30～11:30	
	第4(火) 13:30～16:30	
身体障害者生活支援相談	毎週(月～土) 9:00～17:00	障害者生活支援センター・ピア瀬戸療護園内 (☎56・3070)
育児相談	毎週(月～金) 9:00～17:00	子育て支援センターみどり保育園内 (☎44・3930) 金花保育園内 (☎46・8747)
高齢者住宅相談	毎週(月～金) 8:30～17:00	市建設課 (☎44・5011)
高齢者職業相談	毎週(月～金) 9:00～16:00	高齢者職業相談室 (☎44・5030)
福祉総合一般相談	毎週(月～金) 9:30～15:00	
法律相談(弁護士相談日)	第3(木) 13:00～16:00	社会福祉協議会 (☎45・1133)
社会保険労務士相談	毎週(水) 9:30～12:00	
交通事故相談	毎週(火・木・土) 8:30～17:00	中央公民館相談室 (☎46・5511)
交通事故相談(弁護士相談日)	第2・4(土)(要予約) 9:00～12:00	
教育相談	毎週(月～金) 8:30～17:00	少年育成センター (☎46・2777)

各種相談

季節のクラフト教室「楽器をつくろう！」

日時 11月12日(日)  
 午前の部 午前10時～12時  
 午後の部 午後1時～3時  
 会場 五色台ビジターセンター  
 定員 各回15人(先着順)  
 参加料 1,000円  
 申込 住所、氏名、電話番号、参加人数、参加希望時間を明記の上、電話、FAXまたはメールにて左記まで。  
 申込・問合せ 五色台学連協賛協議会事務局  
 (☎47・2479 FAX47・2048)  
 goshikidai-vc@abeam.ocn.ne.jp

再就職準備セミナー「年齢であきらめなご再就職」

日時 11月15日(水)・16日(木)  
 午前9時30分～12時  
 会場 丸亀市民会館(丸亀市)  
 内容 採用担当者との話、面接・接遇マナー、心の健康を仕事に(アロマを例に)  
 託児申込 11月8日(水)締切(満8ヶ月以上)  
 申込・問合せ (財)21世紀職業財団香川事務所  
 (☎087・822・2027)

パートタイム労働ガイダンス&相談会

日時 11月15日(水)  
 ガイダンス 午後1時～3時  
 相談会 午後3時～4時  
 会場 丸亀市民会館(丸亀市)  
 内容 労働条件、雇用契約、社会保険、雇用保険、年金、税金等について  
 定員 20人(先着順) 参加料 無料  
 申込 11月13日(月)までに電話にて  
 申込・問合せ (財)21世紀職業財団香川事務所  
 (☎087・822・2027)

2006芸術祭 坂出民踊連合会創作新舞踊

日時 11月18日(土)午後6時  
 会場 市民ホール 入場料 無料  
 問合せ 坂出民踊連合会 川口  
 (☎46・4078)

関節リウマチ講演会

日時 11月30日(木)午後1時30分～4時30分  
 会場 丸亀市保健福祉センター(丸亀市)  
 内容 ・交流会 ・療養相談

講演「リウマチ患者の腎臓疾患について」  
 宇多津クリニック院長 瀬戸 邦雄 氏  
 参加料 無料  
 問合せ 島田(☎28・7524)

第11回暮らし知っ得セミナー

日時 11月19日(日)午後1時30分～4時  
 会場 ユープラザうたづ(宇多津町)  
 内容 「かしこい生活設計を築くために」  
 ・医療保障と介護保障」  
 (財)生命保険文化センター  
 主査 増岡 陸記 氏  
 「元気で歳を重ねられる」  
 暮らしづくりのポイント1  
 ・安全・安心・快適住まいづくりと行政の動き」  
 元気で歳を重ねられる  
 暮らしづくり研究会事務局

定員 60人(先着順)

申込 申込用紙に住所、氏名、年齢、電話番号を明記の上、電話、FAX、郵便またはメールにて左記まで。  
 申込・問合せ 元気で歳を重ねられる暮らしづくり研究会事務局 〒769-0208 綾歌郡宇多津町浜八番丁1118-9  
 (☎FAX49・9662)okaki@mail5.kon.ne.jp

新春の寄せ植え講座

日時 12月12日(火)午後1時30分～3時30分  
 会場 中央公民館 定員 20人(先着順)  
 参加料 3,500円(材料費)  
 準備物 エプロン、ゴム手袋、新聞紙、花はさみ、持ち帰り用段ボール箱  
 申込 11月20日(月)直接左記まで。  
 申込・問合せ 中央公民館(☎46・2422)

その他

角山運動公園温水プール休館のお知らせ  
 プールの水の入れ替えおよび設備点検等のため休館します。  
 期間 11月6日(月)～11日(土)※11月12日(日)から平常どおり開館  
 問合せ 角山運動公園温水プール  
 (☎49・4770)

今月の納税

固定資産税	4期
国民健康保険税	5期
介護保険料	5期

納期限は11月30日(木)です。  
 ・市税は納期内に納めましょう。  
 お支払いは便利な口座振替で。

今月の水道当番店

日付および作業者名	大池、小山、川津	その他	駒止、笠指、京、室旭、横津、入船、昭和、久米、福江、谷江尻	林田、高屋、神谷、大屋富、青海	西庄、加茂、府中	王越
1～5日	小林水道 46-5977	高倉工業 46-3057	鈴木設備 46-2021	大信総業 46-1372	綾川水道 48-0538	キトロ 4210126
6～10日	中山住設 46-4427	山田水道 46-3794	長尾環境設備 46-3863	光産業 46-5096	藤堂設備 48-2860	
11～15日	山田管工 46-1894	多田羅水道 46-3053	森崎工業 46-1371	十河電機 47-0328	昇栄水道 48-0358	
16～20日	小林水道 46-5977	藤沢住設 46-2192	中條電機 46-4261	ナカトミ 47-0729	高橋産業 46-4984	
21～25日	中山住設 46-4427	ナニワヤ 46-5656	旭電機水道 46-2898	大信総業 46-1372	綾川水道 48-0538	
26～月末	山田管工 46-1894	田中水道 46-2807	松岡水道 46-4602	光産業 46-5096	藤堂設備 48-2860	

その他:元、本、寿、白金、御供所、宮下、八幡、常盤、築港、中央、坂出、新浜、池園、花、青葉、文京、富士見、瀬居、沙弥、番の州、沖ノ浜、西大浜北・南

おくやみ 9月1日～9月30日

(ご遺族の希望により掲載しています)

健康教室

と き	内 容	講 師	と ころ	問 合 先
9日(内) 14:00~15:30	講話 高脂血症に注意~血液ドロドロ、気づかずに進む動脈硬化~	医師 土田潤一郎先生	市民ふれあい 会館 ☎44・5070	市保健課
14日(火) 9:30~11:00	実技 高齢者の運動「つまずき予防体操」	運動指導士 渡里 美佳		市地域包括 支援センター ☎44・5091
17日(金) 14:00~15:30	実技 高齢者の運動「スキンシップとハンドマッサージ」	運動指導士 渡辺 麻紀		
15日(水) 14:00~15:30	講話 しっかり食べて骨折予防~カルシウムを取ろう~	栄養士 藤原 和子		
30日(木) 14:00~15:30	講話 認知症・うつ予防~楽しい毎日を送れていますか~	医師 赤沢 正敏先生	市立病院 2F講堂 ☎46・5131	市立病院 ☎46・5131
8日(水) 14:00~15:00	糖尿病教室 「風邪をひかない!」	糖尿病内科医長 大工原裕之先生		
14日(火) 14:00~15:00	講話 扁桃の話	耳鼻咽喉科医長 武田 純治先生		
22日(水) 14:00~15:00	MRIについて	放射線科技師 林 和弘		

母子保健行事 ところ 地域保健センター ☎45・7437

内 容	と き	対 象
3~4か月児健康診査	7日(火) 13:15~14:45	平18.7月生まれ
1歳6か月児健康診査	16日(木) 13:15~14:45	平17.5月生まれ
2歳児相談	9日(木) 9:30~11:00	平16.11月生まれ
3歳児健康診査	30日(木) 13:15~14:45	平15.4月生まれ
こども相談(要予約)	17日(金) 9:00~11:00	子育てに不安のあるかた
子育てサークル(乳児)	6日(月) 13:30~15:00	生後3か月~1歳ごろまで
子育てサークル(幼児)	24日(金) 13:30~15:00	1歳~3歳ごろまで
パパ・ママ学級	15日(水) 13:30~15:30	妊婦さんとその家族

予防接種 個別接種

三種混合	二種混合	BCG
ジフテリア・百日せき・破傷風	麻疹(はしか)・風しん(三日はしか)	
平18・7月生まれ	平17・10月生まれ	平18・8月生まれ

※個別接種については実施対象月です。母子健康手帳をご持参ください。

高齢者インフルエンザ予防接種のお知らせ

坂出市に住み票のある65歳以上のかた(ただし、満60歳以上65歳未満のかたで心臓、腎臓もしくは呼吸器の機能またはヒト免疫不全ウイルスによる免疫機能の障害を有し、1、2級の身障手帳を有するかたを含む。)は、坂出市内または宇多津町内の医療機関でインフルエンザ予防接種を受けられます。※予防票が届いていないかた、他の市町での接種を希望されるかたは、市保健課(☎44・5006)へお問い合わせください。

○実施期間 12月28日(木)まで

栄養相談

14日(火) 13:30~16:30 地域保健センター  
※要予約(☎44・5006)

健康相談

毎週月~金曜日 8:30~17:00 市保健課

がん検診

胃がん	子宮がん	乳がん	と ころ
20日(月)・21日(火) 8:40~10:30	22日(水) 13:00~14:30	29日(水) 9:00~11:00 13:00~15:00	地域保健センター

献血

地 区	と き	と ころ
林 田	11日(土) 9:00~12:00	林田小学校

休日当番院

日	内 容	町名	電話番号
3 (祝)	内・小 伊藤内科消化器科クリニック	川津町	44・1930
	小 うちだ小児科医院	駒止町一	46・2622
5 (日)	外 たかはし整形外科医院	笠指町	45・6121
	内・小 宇多津浜クリニック	宇多津町	56・7007
12 (日)	小 国重医院	元町四	46・5501
	外 永井整形外科医院	川津町	45・1177
19 (日)	内・小・外 回生病院	室町三	46・1011
	内・小・外 坂出市立病院	文京町一	46・5131
23 (祝)	内 宇多津クリニック	宇多津町	56・7777
	小 三木内科胃腸科医院	宮下町	46・3658
26 (日)	外 井上胃腸科肛門科クリニック	宇多津町	49・1700
	内・小・外 聖マルチン病院	谷町一	46・5195

※当番医院のお知らせは(☎45・0199) 診療時間9:00~18:00

編 集 後 記

「声の広報」をご存知ですか?「広報さかいで」を録音テープに収めて視覚障害のあるかたに届けているもので、毎月「録音の会」のみなさんにご協力いただいています。先月は欠席者が重なり、私と同僚に出番が…。録音室では1人ずつ順番に記事を読み上げ、物音立てずに自分の出番を待つ沈黙の時間、緊張状態は続く。いざ出番を迎え、読み出すと、あれ?声が裏返っている!!何事もやってみないと分からないものです。

さて、「録音の会」は、現在会員募集中とのこと。収録後のおしゃべりも楽しみの1つ。興味のあるかたは、市秘書課までお問い合わせください。

坂出市立病院糖尿病内科医長 大工原 裕之

涙腺という場所です。涙は、まばたきをするたびに目の表面に出ています。目に酸素を運び、細菌やゴミから瞳を守って、目頭の小さな穴(涙点)から鼻の方に流れていきます。この「基礎分泌」は1日約1mlで1年間で缶ビール1本分ほどです。

この他に、感情の高まりと共に流れる涙があります。この「感情の涙」の量は個人差が大きく、涙腺から一気にたくさん涙が出されると涙点に収まりきらなくなって、ほほを伝って流れてきます。「基礎分泌」と「感情の涙」を合わせると、1人が数年で1リットルを超える涙を流す計算になります。

生理学の研究によると、人が涙を流して泣くことは笑うこと以上にストレス解消効果が大きく、しかも長続きするそうです。大人がもつと泣く機会が増えれば、今のギスギスした世の中も大分変わってくるかもしれません。



1リットル以上の涙

「世界の中で、愛をさげぶ」を見た時のことです。私が大学を卒業した86年が舞台で、ロケ地が庵治町、高松空港という設定もあって、その時はなぜか妙に感動して涙を流しながら見た記憶があります。

子どもの時から「男は泣くな」「大人は泣くな」としつけられ、最近では涙を流して泣くことが本当に少なくなりました。ところが、もう何年も泣いたことがないという人でも、実は涙は毎日流れているのです。

涙腺という場所です。涙は、まばたきをするたびに目の表面に出ています。目に酸素を運び、細菌やゴミから瞳を守って、目頭の小さな穴(涙点)から鼻の方に流れていきます。この「基礎分泌」は1日約1mlで1年間で缶ビール1本分ほどです。

この他に、感情の高まりと共に流れる涙があります。この「感情の涙」の量は個人差が大きく、涙腺から一気にたくさん涙が出されると涙点に収まりきらなくなって、ほほを伝って流れてきます。「基礎分泌」と「感情の涙」を合わせると、1人が数年で1リットルを超える涙を流す計算になります。



## アイドル大募集!!

今月は平成17年5月から平成17年7月生まれのお子さんを募集します。ご希望の人は、お子さんの氏名・住所・生年月日・保護者の氏名・連絡先を明記のうえ写真・メッセージを添えて郵送でご応募ください。

申込・問合せ  
〒762-8601 坂出市室町二丁目3番5号  
市秘書課広報聴係 ☎44-5000へ

締切日 11月10日(金)必着  
応募者多数の場合は抽選

元気が一番!  
のびのび育ってネ♡

健慎ちゃん  
けんしん

みのりスマイル♡ 最高!!

みのりちゃん

いつも笑顔いっぱい!  
お姉ちゃんと仲良くね♡

優月ちゃん  
ゆうつき

ままごと大好き、ここちゃん  
優しい女の子に育ってね♡

心菜ちゃん  
ここな

いつも元気に姉ちゃんと  
泣かずに遊んでね★

捺希ちゃん  
なつき

食欲旺盛、健康優良児の大知君!  
とびつぎりの笑顔は最高♡

大知ちゃん  
たいち



(たのしかった動物園)



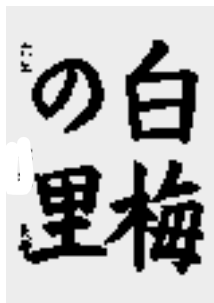
(かめかぞくのお散歩)

幼 5歳児  
純菜ちゃん  
じゅんな

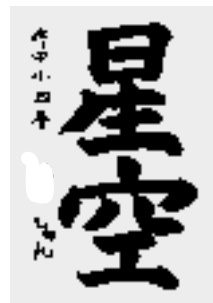
保 5歳児  
樹李ちゃん  
じゅり



中 3年  
菜さん  
しおり



小 6年  
美那さん  
みな



小 4年  
駿さん  
しゅん

**高野豆腐と根菜のみそ煮**

(作り方)  
①高野豆腐はもどして食べやすい大きさに切る。  
②にんじん、ごぼうは5mmの厚さに斜め切りにし、下ゆでしておく。こんにゃくは画面に包丁目を入れて一口大に切り、沸騰湯でサッとゆでる。絹さやは半分にし、塩ゆでする。  
③鍋に油を熱し、ごぼう、肉の順にいため、肉の色が変わったら、こんにゃく、しょうが、にんじんAを加えてしばらく煮、アクを除いて高野豆腐を加えて弱火で数分煮る。  
④みそを加えて中火にして汁気が少量になるまで煮、火を消す前に絹さやを加えて全体を混ぜる。

**遊食ふぁいる 152**

「1人分の栄養量」  
エネルギー 261 kcal  
たんぱく質 17.4 g  
脂質 12.9 g  
カルシウム 121 mg  
塩分 1.6 g

市の動き		10月1日現在 ( )は前月比		(9月)									
市制施行	昭和17年(1942)	人口	56,923人 (-2)	世帯数	21,308世帯 (8)	出生	38人 (-12)	死亡	38人 (-6)	転入	150人 (1)	転出	152人 (-36)
市の面積	92.46km <sup>2</sup>	男	27,086人 (-9)									交通事故	74件 (死者1人)
市の木	珊瑚樹	女	29,837人 (7)									救急	249件
市の花・草花	桜・コスモス											火災	1件

※広報に掲載された写真は、希望者に差しあげます。お気軽にお申し出ください。  
【表紙の写真】2005年11月 白峯寺にて

「広報さかいで」は資源保護のため、再生紙を使用しています。  
編集・発行 坂出市総務部秘書課 〒762-8601 香川県坂出市室町二丁目番番号 4450000