

広報

# さかいで

10

2007  
(平成19年)  
NO.1207



<http://www.city.sakaide.lg.jp/>



## 主な内容

- 市制施行65周年記念 第14回 市民体育祭 . . . 2
- 2007さかいで まなとピア フェスティバル  
「子ども（親子）体験教室」参加者募集 . . . 3
- 市有地の分譲 . . . . . 4・5
- 秋の行政相談週間 . . . . . 6
- カメラレポート 特集 さかいで大橋まつり . . . 11

# 市制施行65周年記念 第14回 市民体育祭

と き 10月28日(日)

ところ 番の州球場

※当日が雨天の場合は、11月4日(日)に延期

大会スローガン

## 「光る汗 ひとり一人が輝こう」

5年に1度、校区対抗で競い合う市民体育祭が、10月28日(日)午前9時30分から番の州球場にて開催されます。市民のみなさまの多数のご参加とご来場をお待ちしています。

今回の大会スローガンは、応募総数30点の中から最優秀賞に選ばれた近藤祐希さん(本町三)の「光る汗 ひとり一人が輝こう」です。また、優秀賞には竹内小夜子さん(加茂町)・中野真次さん(林田町)・近藤まどかさん(本町三)・福家肇子さん(加茂町)・倉内政子さん(本町三)の作品が選ばれました。

## 大会プログラム

番号	種 目	校区人員	時 間
	選手集合		9:15
1	開会式 ※1		9:30
2	準備体操		10:00
3	鼓笛隊演奏		10:05
4	一般女子400mリレー(予選)	女 4	10:45
5	一般男子800mリレー(予選)	男 4	10:50
6	小学生男女別600mリレー(予選)	男 6・女 6	10:55
7	中学生男女混成1200mリレー(予選)	男 3・女 3	11:05
8	男女混成年代別1200mリレー(予選)	男 6・女 6	11:15
9	スポーツ少年団マスゲーム		11:25
10	ほのぼのペアボールリレー(70歳以上男女ペア)	男 5・女 5	11:50
11	玉入れ	男10・女10	12:05
12	生涯スポーツ(ベタンク/60歳代男女)	男 6・女 6	12:20
13	新体操演技(東部中学校新体操部)		12:35
14	みんなの体操(来場者全員)		12:55
15	障害物競走(30歳代男女)	男 2・女 2	13:00
16	生涯スポーツ(ターゲットバードゴルフ/50歳代男女)	男 5・女 5	13:15
17	渦巻きリレー(20歳代男女)	男 6・女 6	13:30
18	瀬戸大橋めぐり(むかで競争/40歳代男女)	男 6・女 6	13:40
19	綱引き競争	男10・女10	13:55
20	一般女子400mリレー(決勝)		14:20
21	一般男子800mリレー(決勝)		14:25
22	小学生男女別600mリレー(決勝)		14:30
23	中学生男女混成1200mリレー(決勝)		14:35
24	男女混成年代別1200mリレー(決勝)		14:40
25	市制施行65周年祝賀玉割り	来賓・校区	14:45
26	閉会式		14:55
	終了		15:05

## 大会に出場する みなさまへ

- 参加者は市内在住者に限ります。
- 参加者は1人2種目以内とします。
- 選手集合は競技開始の20分前とします。
- スパイクは使用を禁止とし、必ず運動靴を使用してください。
- 年齢は大会当日の満年齢とします。
- 出場者の疾病および競技中の障害については、救護班が応急手当を行います。その他の責は負いません。

※1 大会スローガンの最優秀賞の表彰式は、当日の開会式にて行います。

■詳しくは、市体育課  
(☎44・5025)へ





# 2007 さかいで まなとピア フェスティバル

## 『子ども(親子)体験教室』参加者募集!

香川県では、『君が好き!あなたが大事!』を合言葉に、地域の大人みんなで子どもたちを育てていくため、『みんなで子どもたちを育てる県民運動』を展開中です。生涯学習の発表の場『まなとピア』では、公民館や働く女性の家の講座生、自主グループを始めとした各種団体のみなさんが、子どもたちとふれあい、共に遊び、共に学ぶため、みなさんご参加をお待ちしています。奮ってご参加ください。

日 時	11月10日(土)・11日(日) 10:00~15:00 午前の部 10:00~12:00 午後の部 13:00~15:00
会 場	勤労福祉センター、翠松閣(香風園内) 市民ふれあい会館
申 込	10月2日(火)~ 先着順
参 加 料	当日、会場でお支払いください

### 11月10日(土) 申込先 勤労福祉センター (☎46・2463)

体験内容	対象者	定員	申込	参加料
紙粘土で作るクリスマスリース	子ども 親子	午前10組 午後10組	事前	200円
ハーブ(ラベンダー入り)パワフル型の飾り	親子	午前10組 午後10組	事前	200円
マクラメ編み(けむるこちゃんストラップ)	子ども 親子	午前15組 午後15組	事前	100円
手編み(しずく型のあみもの)	子ども 親子	午前5組 午後5組	事前 (かぎ針持参)	無料
煎茶と礼法(親子DE煎茶)	親子	午前10組 午後10組	事前	1人300円
料理(ゴマクッキー・フルーツゼリー)	親子	午前10組 午後10組	事前 (エプロン・三角巾持参)	1人300円
将棋	子ども 親子	なし	当日	無料

### 11月11日(日) 申込先 勤労福祉センター (☎46・2463)

体験内容	対象者	定員	申込	参加料
絵てがみ	子ども 親子	午前12組 午後12組	事前	100円
ブリザードフラワー(ミニアレンジ)	子ども 親子	午前10組 午後10組	事前	100円
籐工芸(ミニバスケット)	子ども 親子	午前10組 午後10組	当日 (はさみ・マジック持参)	無料
ちぎり絵(和紙と遊ぼう〜クリスマス〜)	子ども 親子	午前8組 午後8組	事前	無料
着装とマナー(親子で着物を着ましょう)	親子	午前10組 午後10組	事前 (着物の持参可能)	無料
料理(親子で作ろう楽しいおやつ)	親子	午後12組	事前 (エプロン・三角巾持参)	1人300円
囲碁(入門教室)	子ども 親子	なし	当日	無料

### 11月10日(土) 申込先 市社会教育課 (☎44・5026)

体験内容	対象者	定員	申込	参加料
子ども文化財教室(古代の人影がきを作ろう)	子ども 親子	午前10組 午後10組	事前	100円

### 11月11日(日) 申込先 市社会教育課 (☎44・5026)

体験内容	対象者	定員	申込	参加料
邦楽の子ども体験教室(箏)	小・中学生	午前20人 午後20人	事前	無料
邦楽の子ども体験教室(尺八)	小・中学生	午前20人 午後20人	事前	無料

### 11月10日(土)・11日(日) 申込先 市社会教育課 (☎44・5026)

体験内容	対象者	定員	申込	参加料
子ども(親子)生け花教室	子ども 親子	両日とも 20組	事前	500円
親子美術教室(からくり絵)	親子	両日とも 午前・午後10組	当日	200円
讃岐三白体験教室(綿の種取り、絹から糸、絹織物など)	子ども 親子	両日とも 午前・午後5組	当日	500円

## 坂出市水道水の水質検査結果について

### 健康に関する項目

検査項目	基準値	検査結果
<b>細菌</b>	一般細菌 大腸菌	100個/ml以下 検出されないこと 10個/ml未満 検出されず
<b>無機物・重金属</b>	カドミウムおよびその化合物 水銀およびその化合物 セレンおよびその化合物 鉛およびその化合物 ヒ素およびその化合物 六価クロム化合物 シアン化物イオンおよび塩化シアン 硝酸態窒素および亜硝酸態窒素 フッ素およびその化合物 ホウ素およびその化合物	0.01mg/l以下 0.0005mg/l以下 0.01mg/l以下 0.01mg/l以下 0.01mg/l以下 0.05mg/l以下 0.01mg/l以下 10mg/l以下 0.8mg/l以下 1.0mg/l以下 0.001mg/l未満 0.0005mg/l未満 0.001mg/l未満 0.001mg/l未満 0.01mg/l未満 0.005mg/l未満 0.01mg/l未満 0.56mg/l 0.08mg/l未満 0.1mg/l未満
<b>一般有機物</b>	四塩化炭酸 1,4-ジオキサン 1,1-ジクロロエチレン シス1,2-ジクロロエチレン ジクロロメタン トトラクロロエチレン トリクロロエチレン ベンゼン	0.002mg/l以下 0.05mg/l以下 0.02mg/l以下 0.04mg/l以下 0.02mg/l以下 0.01mg/l以下 0.03mg/l以下 0.01mg/l以下 0.002mg/l未満 0.005mg/l未満 0.002mg/l未満 0.004mg/l未満 0.002mg/l未満 0.001mg/l未満 0.003mg/l未満 0.001mg/l未満
<b>消毒副生物</b>	クロロ酢酸 クロロホルム ジクロロ酢酸 ジブロモクロロメタン 臭素酸 総トリハロメタン トリクロロ酢酸 プロモジクロロメタン プロモホルム ホルムアルデヒド	0.02mg/l以下 0.06mg/l以下 0.04mg/l以下 0.1mg/l以下 0.01mg/l以下 0.1mg/l以下 0.2mg/l以下 0.03mg/l以下 0.09mg/l以下 0.08mg/l以下 0.002mg/l未満 0.023mg/l 0.005mg/l 0.01mg/l未満 0.001mg/l未満 0.04mg/l 0.02mg/l未満 0.010mg/l 0.009mg/l未満 0.008mg/l未満

平成19年8月7日に水道法に基づき、水道水の基準項目の検査を行いましたので、その結果をお知らせいたします。

### 水道が有すべき性状に関する項目

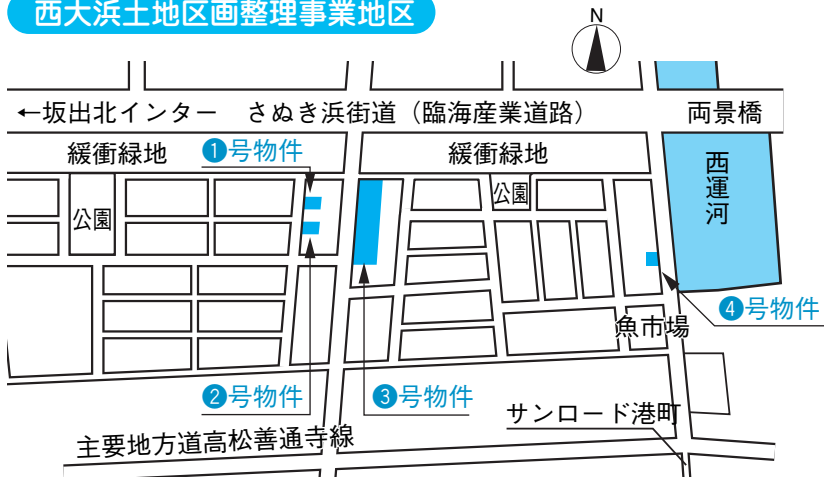
検査項目	基準値	検査結果
<b>色</b>	亜鉛およびその化合物 アルミニウムおよびその化合物 鉄およびその化合物 銅およびその化合物 マンガンおよびその化合物	1.0mg/l以下 0.2mg/l以下 0.3mg/l以下 1.0mg/l以下 0.05mg/l以下 0.01mg/l未満 0.03mg/l 0.03mg/l未満 0.01mg/l未満 0.005mg/l未満
<b>味</b>	ナトリウムおよびその化合物 塩化物イオン カルシウム、マグネシウム等(硬度) 蒸気残留物 全有機炭素	200mg/l以下 200mg/l以下 300mg/l以下 500mg/l以下 5mg/l以下 9.38mg/l 7.2mg/l 37mg/l 90mg/l 0.8mg/l
<b>発泡</b>	陰イオン界面活性剤 非イオン界面活性剤	0.2mg/l以下 0.02mg/l以下 0.02mg/l未満 0.005mg/l未満
<b>カビ臭</b>	ジオキシミン 2-メチルイソボルネオール	0.00001mg/l以下 0.00001mg/l以下 0.000001mg/l未満 0.000001mg/l未満
<b>臭い</b>	フェノール類	0.005mg/l以下 0.0005mg/l未満
<b>基本的性状</b>	PH値 味 臭気 色度 濁度	5.8以上8.6以下 異常でないこと 異常でないこと 5度以下 2度以下 7.1 異常なし 異常なし 1度未満 0.1度未満

**判定** 上記項目は水質基準値を満たしています。

### 朝一番には、水道水は飲み水以外にお使いください

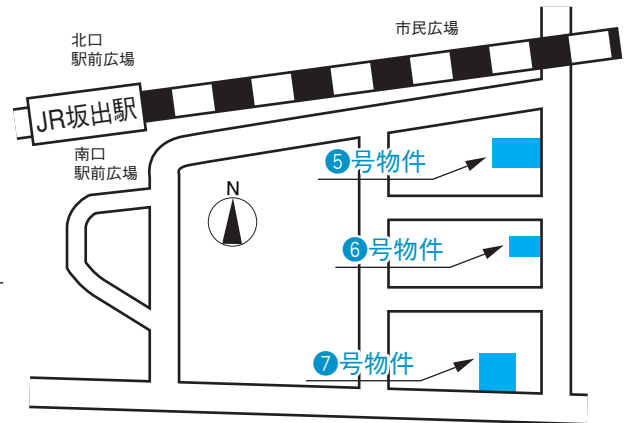
本市のほとんどのご家庭では、給水管の一部分に鉛管を使用しております。通常の使用状態では問題ありませんが、給水管の中に水道水が長時間滞留すると水質基準を超える鉛が溶け出す場合があります。念のため朝一番にはバケツ1杯の水を飲用以外にご使用ください。

## 西大浜土地区画整理事業地区



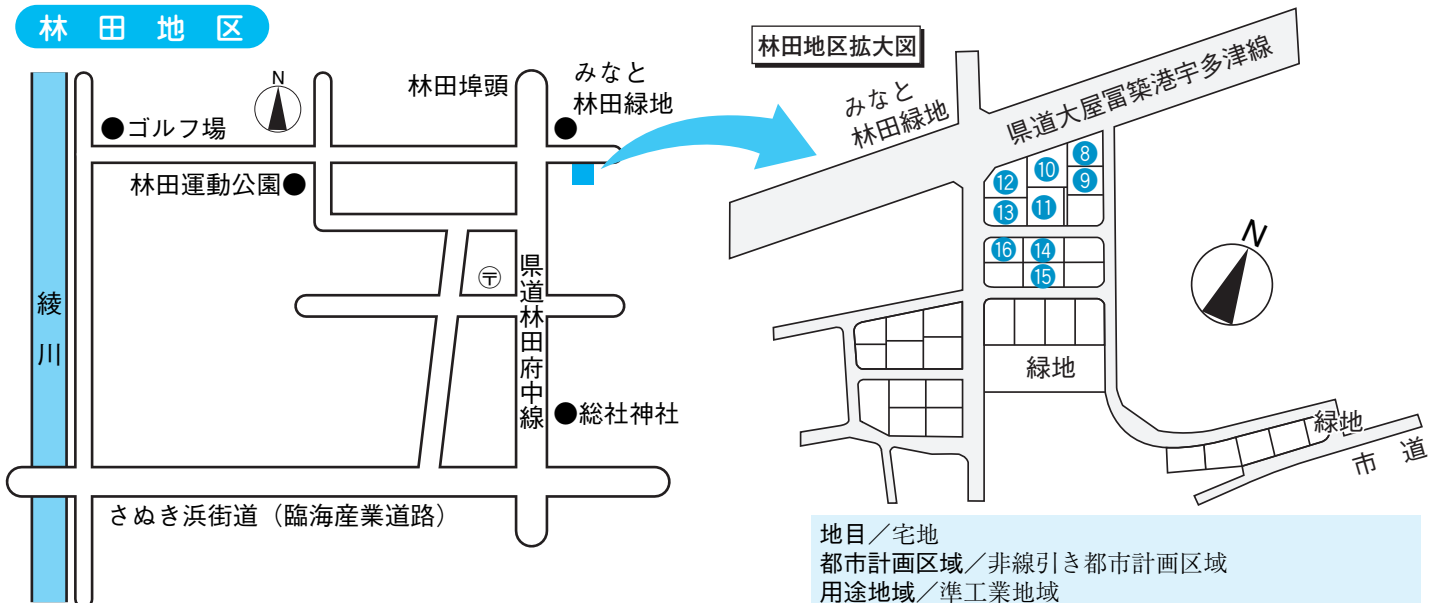
地目/宅地  
都市計画区域/非線引き都市計画区域  
用途地域/①②④号物件：第一種住居地域 ③号物件：第二種住居地域  
※3号物件については、2~4分割での協議に応じます。  
※すべて公共下水道の供用区域です。

## 坂出駅南口拠点整備土地区画整理事業地区



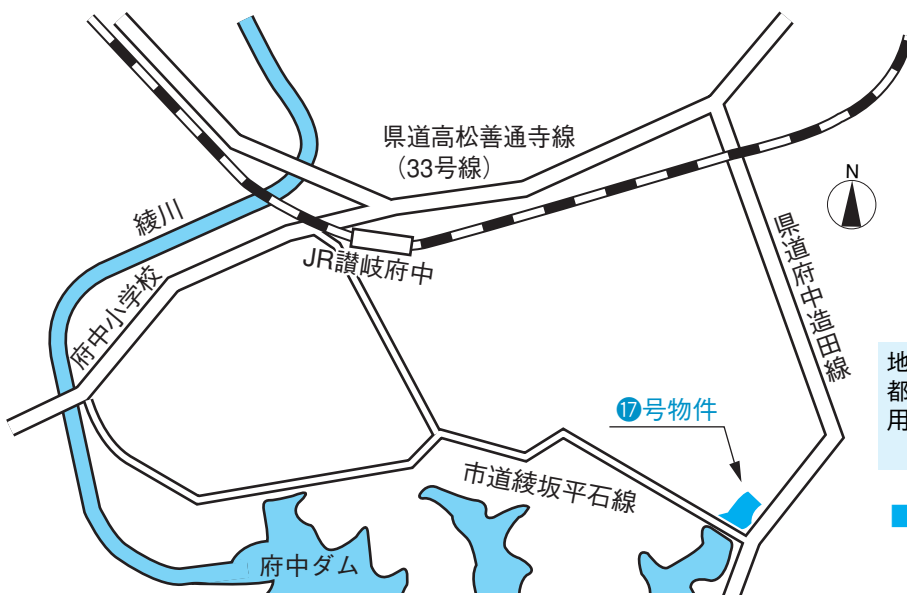
地目/宅地  
都市計画区域/非線引き都市計画区域  
用途地域/商業地域  
※すべて公共下水道の供用区域です。

## 林田地区



地目/宅地  
都市計画区域/非線引き都市計画区域  
用途地域/準工業地域  
※⑩号物件については、専用水路敷地16.27㎡を含みます。  
※⑧~⑬号物件は、分筆により地番等が変わることがあります。

## 府中地区



地目/原野  
都市計画区域/非線引き都市計画区域  
用途地域/用途白地地域  
(特定用途制限地域：一般環境保全型)

■詳しくは、市都市計画課 (☎44・5017)  
港 湾 課 (☎44・5010)  
建 設 課 (☎44・5011)へ

# 市有地の分譲

市保有の土地（物件番号1～17）を  
次の要領で分譲します。

申込期限は  
10月31日(水)まで  
申込者多数の場合は  
公開抽選

**【申込受付期間】**

・平成19年10月1日(月)～31日(水)8:30～17:00（土・日・祝日を除く）

**【申込資格・条件】**

・市税等を滞納していない個人もしくは法人で、坂出市内外は問いません。

**【申込区画数】**

- ・1区画の申し込みは、1個人1回（同一世帯のかたは同じ申込者とみなす）、1法人1回（本店・支店等は同一法人とみなす）に限ります。
- ・同一物件への申し込みが複数ある場合は公開抽選を行います。

**【申込方法】**

・各物件の所管課に備え付けてある申込用紙にて、各所管課へお申し込みください。

**【売買代金の納付】**

・契約締結時（12月予定）に売買代金の10%を契約保証金として納付し、残金は市が指定する日（1月予定）までに全額一括払いとします。

物件番号	物件所在地	建ぺい率(%)	容積率(%)	面積(m <sup>2</sup> )	単 価		売り払い価格(円)	所 管 課
					(円/㎡)	(千円/坪)		
1	西大浜南一丁目11番14	60	200	395.63	60,000	198.3	23,737,800	都市計画課
2	西大浜南一丁目11番12	60	200	395.62	60,000	198.3	23,737,200	都市計画課
3	中央町169番1、17、18、19	60	200	2672.31	64,700	213.9	172,898,457	都市計画課
4	中央町160番15	60	200	76.45	54,300	179.5	4,151,235	都市計画課
5	駒止町一丁目4386番10	80	400	231.56	132,000	436.4	30,565,920	都市計画課
6	駒止町一丁目4387番7	80	400	123.74	132,000	436.4	16,333,680	都市計画課
7	駒止町一丁目4388番9	80	400	236.64	146,000	482.6	34,549,440	都市計画課
8	林田町字洲鼻前2915番15の内	60	200	213.95	33,300	110.1	7,124,535	港湾課
9	林田町字洲鼻前2915番15の内	60	200	205.91	31,900	105.5	6,568,529	港湾課
10	林田町字洲鼻前2915番15の内	60	200	354.88	31,500	104.1	11,178,720	港湾課
11	林田町字洲鼻前2915番15の内	60	200	284.88	32,000	105.8	9,116,160	港湾課
12	林田町字洲鼻前2915番15の内	60	200	311.91	33,600	111.1	10,480,176	港湾課
13	林田町字洲鼻前2915番15の内	60	200	245.59	33,000	109.1	8,104,470	港湾課
14	林田町字洲鼻前2915番32	60	200	204.84	31,700	104.8	6,493,428	港湾課
15	林田町字洲鼻前2915番33	60	200	204.78	32,000	105.8	6,552,960	港湾課
16	林田町字洲鼻前2915番31	60	200	204.78	32,700	108.1	6,696,306	港湾課
17	府中町字松岡1459番4	70	200	2316.12	7,800	25.8	18,065,736	建設課



## 秋の行政相談週間 10月15日(月)～21日(日)

総務省の行政相談制度では、国の仕事、独立行政法人やJＲ四国・NTT西日本などの特殊法人の仕事についての苦情・意見・要望を承り、問題の解決を促進し、行政運営の改善を図っています。お気軽にご相談ください。相談は無料で、秘密は厳守されます。

●10月の定例相談  
とき 10月17日(水)  
午前10時～午後3時

●ところ 市水道局3階小会議室  
本市の行政相談委員  
久米千鶴子さん

(寿町二 ☎46・4490)  
猪熊 寿一さん  
(林田町 ☎47・2216)

●行政苦情110番  
(☎0570・090・110)

●詳しくは、  
四国行政評価支局行政相談課  
(☎087・831・3103)  
市総務課(☎44・5002)へ

## 10月1日は就業構造基本調査

総務省では、就業・不就業の状態を調べるため、15歳以上のかたを対象に就業構造基本調査を実施しています。

調査対象となった世帯には、統計調査員が調査票をお届けに訪問し、後日回収に伺いますので、ご協力をお願いします。



●詳しくは、総務省統計局・香川県・市企画課(☎44・5001)へ

## 10月は「労働保険適用促進月間」

労働者を1人でも雇っていただければ事業主は労働保険(労災保険、雇用保険)の加入手続きが必要です。正職員はもちろん、アルバイト、パートであっても労働者を1人でも雇用していただければ、加入手続きが義務となります。

●詳しくは、  
香川労働局労働保険徴収室  
(☎087・811・8917)  
坂出労働基準監督署  
(☎46・3196)  
坂出公共職業安定所  
(☎46・5545)へ

## 「守るっ！確かめよう！」 この最低賃金

10月21日から香川県最低賃金改定  
時間額640円に

この最低賃金は、臨時やパートを含むすべての労働者に適用されます。ただし、特定の産業(①冷凍調理食品製造業 ②一般機械器具製造業 ③電気機械器具、情報通信機械器具、電子部品・デバイス製造業 ④船舶製造・修理業、船用機関製造業)につきましては、産業別最低賃金が適用されます。

●お問い合わせ・ご相談は  
香川労働局賃金室  
(☎087・811・8919)へ

## 中小企業労働時間適正化 促進助成金の創設について

働き方の見直しにより、長時間労働の是正に積極的に取り組む中小事

業主のかたがたを支援するため、「中小企業労働時間適正化促進助成金」が創設されました。

この助成金は、特別条項付き時間外労働協定を締結している中小事業主で、次のイからハまでの事項を盛り込んだ「働き方改革プラン」(実施期間1年間)を作成し、都道府県労働局長の認定を受けて実施したかたに100万円を支給するものです。

●次(イ)のいずれかの措置  
①特別条項付き時間外労働協定の対象労働者を半分以上減少させること  
②割増賃金率を自主的に引き上げること(限度時間を超える時間外労働に係る割増賃金率を35%以上に、または月80時間を超える時間外労働に係る割増賃金率を50%以上に引き上げること)

●次(ロ)のいずれかの措置  
①年次有給休暇の取得促進  
②休日労働の削減  
③ノー残業デー等の設定

●次(ハ)のいずれかの措置  
①業務の省力化に資する設備投資等の実施(300万円以上のものに限る)  
②新たな常用労働者の雇用

●詳しくは、香川労働局基準部監督課  
(☎087・811・8918)へ

## 環境にやさしい買い物を 10月、全県でエコ！キャンペーン

「ネットワーク グリーンコンシューマーがわ」では、環境にやさしい買い物を目指す「買い物でエコ！キャンペーン」を10月1日から31日まで、約400のスーパーやクリーニング店などの協力を得て県内全域で展開します。

期間中、買い物袋を持参した人やクリーニング店にハンガーを返却した人に、スタンプサービスなど各店独自の特典を提供します。詳しい特

典内容は、ホームページをご覧ください。

レジ袋は全国で年間約305億枚も使用されているといわれています。これを原油に換算すると、200リットルドラム缶約280万本分に当たります。子どもたちの未来のためにも、家族そろって環境にやさしい買い物を心掛けましょう。

●詳しくは、県民活動・男女共同参画課内 ネットワーク グリーンコンシューマーがわ事務局  
(☎087・832・3176)  
<http://www.greenconsumer-kagawa.org/>

## 「薬と健康の週間」 10月17日(水)～23日(火)

私たちの健康を守るため、薬はなくてはならないものです。「薬と健康の週間」を機会に薬との上手な付き合い方を考えてみましょう。

●薬の上手な使い方  
①用法・用量を正しく守ろう  
②併用を避けよう  
③かかりつけの薬局・薬剤師を決めよう  
④後発医薬品(ジェネリック医薬品)について知ろう

※ 新薬に比べて値段が安く、医療費の削減や自己負担額の軽減につながります。

●医薬品副作用被害救済制度をご存知ですか？

医薬品を正しく使用したにもかかわらず、入院を必要とするなどの重篤な副作用が生じた場合、医療費、医療手当、障害年金などの救済給付を受給できる場合があります。

●詳しくは、独立行政法人 医薬品医療機器総合機構 健康被害救済部 救済制度相談窓口  
(☎0120・149・931)へ

**第52回菊花展示品評会**

**と き** 10月21日(日)～11月7日(水)  
8:30～17:00  
※最終日は正午まで  
**ところ** 市民広場(坂出駅北口)  
**内容** 盆栽・大輪など約400点  
菊苗・菊鉢物・花苗等の即売  
■詳しくは、市商工観光課  
(☎44・5015)へ

**花と緑のオータムフェア**

**と き** 10月30日(火)  
10:00～13:00  
**ところ** 市民広場(坂出駅北口)  
**内容** 苗木の無料配布、  
緑の募金、緑化相談、緑化  
樹展示即売  
■詳しくは、市都市計画課  
(☎44・5017)へ

**与島PA Uターン割引**

10月1日(月)から11月30日(金)ま  
での2ヵ月間、瀬戸大橋では  
「与島PA Uターン割引」  
が実施されます。

**【料金例】**

- 坂出北IC⇄与島PA(往復)  
普通車 3,800円→1,900円  
軽自動車 3,000円→1,500円
  - 坂出IC⇄与島PA(往復)  
普通車 3,900円→1,950円  
軽自動車 3,200円→1,600円
- 詳しくは、本州四国連絡高  
速道路(株)坂出管理センター  
(☎45・5511)へ

**瀬戸大橋オータムイベント**

香川県や坂出市などで組織  
する瀬戸大橋利用促進イベン  
ト実行委員会では、瀬戸大橋  
の利用促進を図るため、10月  
の土・日・祝日を中心に、瀬  
戸大橋フィッシャーメンズ・  
ワーフ、与島プラザで楽しい  
イベントやプレゼントキャン  
ペーンを実施します。

**●主な内容**

GO!GO!瀬戸大橋プレゼント  
ダンス!ダンス!ダンス!  
瀬戸大橋カラオケのどじまん  
与島・本島ウォーク&クル  
ーズ など

■詳しくは、県交通政策課  
(☎087・832・3134)  
市企画課(☎44・5001)へ

**10月から使い捨てライター  
回収を始めます**

使い捨てライターの残留ガスが原  
因となり、不燃ごみ収集車の車両火  
災が頻発しています。ライターを他  
の不燃ごみと混在させることは非常  
に危険です。

10月から不燃ご  
み収集日に「使い  
捨てライター回収  
専用カゴ」を用意  
しますので、分別  
にご協力いただき  
ますようお願いし  
ます。



■詳しくは、市清掃事業課  
(☎46・4503)へ

**契約・遺言は公正証書で  
10月1日(月)～7日(日)は  
「公正週間」**

公正証書では、当事者の依頼によ  
り遺言書を作成するほか、法律行為  
に関して確実な証拠を残し、争いを

未然に防止するために、金銭の貸  
借、離婚に伴う養育費等の支払い、  
年金分割など各種の契約書(公正証  
書)を作成しています。遺言書を公  
正証書で作成しておく、遺言者の  
意思を確実に保存しておくことがで  
き、相続や遺贈の手続きが簡単に  
なります。また、金銭の支払いを約束  
した公正証書により、裁判を経なく  
ても、差押えの手続きを執ることが  
できます。

証書作成手続きの相談は無料  
です。お気軽にご相談ください。

**■お問い合わせ・ご相談は**

丸亀公正証役場(☎23・4734)  
高松公正証役場(☎087・8511・9870)へ

**身体障害者の巡回相談**

身体障害者手帳をお持ちのかたを対  
象に、補装具交付のための判定や交付  
された補装具の修理を行います。

**と き** 10月23日(火)午後1時40分  
**ところ** 福祉会館

**申込** 予約制のため、あらかじめ市  
社会福祉課障害福祉係  
(☎44・5007 内線172)へ

「人がすき、まちがすき、  
創ろう子育ての”輪”」  
**第13回「子育て支援センター」**

子育て中の親子と地域のかたたち  
が集い、さまざまな遊びをとおして  
ふれあいながら、情報交換、育児相  
談等を行っています。お気軽にお越  
しください。

と き	と ころ
10月4日(木)	瀬居西浦公民館
10月9日(火)	西庄公民館
10月16日(火)	松山公民館
10月23日(火)	金山集会場
10月30日(火)	南部公民館
11月1日(木)	林田公民館
11月13日(火)	勤労福祉センター
11月20日(火)	王越保健センター
11月27日(火)	川津老人いこいの家

開催時間は、いずれの会場も午前  
10時から12時までです。  
■詳しくは、市社会福祉課児童母子  
福祉係(☎44・5007)へ

**市制施行65周年記念  
平成19年度教育文化祭**

「みつめよう ふるさと坂出」  
「豊かな心で いきいきと」

●**展覧会**  
**と き** 10月27日(土)  
午前9時～午後4時30分  
28日(日)

●**会場**  
科学体験発表  
市立東部小学校体育館

●**会場**  
【小学校の部】  
と き 10月16日(火)  
午後1時30分～4時30分

●**会場**  
【中学校の部】  
と き 10月11日(木)  
午後1時30分～4時30分

●**会場**  
体育実技発表会  
と き 10月24日(水)  
午前9時～12時30分

●**会場**  
市立体育館  
■詳しくは、市学校教育課  
(☎44・5024)へ

学園広場

白峰中学校 美術部



**ぼくの中の当たり前前のこと**  
常識というのと、とてもむずかしく聞こえますが、当たり前前のことを当たり前前に行動することだと思えば、すごく簡単に聞こえます。  
ぼくの中での当たり前前のことの一つは、自分にされていやなことは、周りの人にしないということです。人にやさしくされたらうれしいし、いじわるをされたら悲しいです。だからこそ、自分にされてうれしかったり喜んだりしたことは、できるだけ心の中で覚えておいて、そつと他の人にできればいいなと思っています。

少年  
育成センター  
だより

No.426

小 6年  
奎太さん

反対に、自分にされていやなことをする人が「いじめの加害者」だと思えます。ゴム鉄砲を友だちにわざと当ててみたり、仲がよいはずの人たちに、プロレスの技をかけてみたり。そんなことをされて、喜ぶでしょうか？それでもまだ、無視されるよりは、ましなのかもしれません。  
ぼくは、もしいじめられている人を見ても助ける勇氣はないかもしれませんが、いじめられている人の心のいたみは、少しなら分かると思います。だから、決していじめる人間にはなりたくありません。そんな人こそ「常識のない人」です。  
そして、悪いことは悪いとはつきり言えるということ、ぼくの中の当たり前前のことの一つに付け加えたいです。

美術部の主な活動は毎年秋に行われている展覧会に向けての作品づくりです。油絵、水彩、アクリルなどを使い、描くものは各自で選んでいます。毎日少しずつですが、仕上がっていくのは楽しいです。もちろんうまくいなくて悩んだり、苦労する時もありますが、先生にアドバイスをもらったり、部員同士で意見を交換しながらよりよい作品になるよう頑張っています。自分の作品に筆を入れるたびに自分が成長しているのが分かり、とても充実しています。作品づくりを通して自分自身を振り返ることができ、絵を描くことはとても楽しいと思えます。これからも作品とともに成長できるように頑張りたいと思います。

部長 美幸  
副部長 智奈美

人権  
だより

No.443

小 5年  
南海さん

転校して分かった友達の大切さ

私は、今年の5月に中央小に転校してきました。初めて来た時は、友達が出て来かな、勉強についていけるかな、と思っていました。  
朝の会が終わってから、名前を言いに来てくれた子がいました。その時は、1回で友達の名前はおぼえられなかったけれど、いっしょに登下校をしている間に仲良しになりました。席が近くの子も、いろんなことを教えてくれました。とても感しゃしています。  
宿泊学習のときも、ペアをだれと組んだらいいのかわからなくて、なやんでいた時に、2人の女の子がさそってくれました。行くじゅんぴや話を聞いているうちに仲良くなって、今では一番よく遊んでいます。私も友達も石や手芸が好きで、夏休みの自由研究も工作もいっしょにやりました。学校でも毎日話したり、遊んだり、今はいっしょにいるだけでも楽しいです。

いろいろなことがあって、初めはとても不安で体調をくずしたこともありましたが、だけど友達が声をかけてくれて、知らない間に仲良くなっていました。ふり返ってみると、すごく小さなことがきっかけで友達ができたり、仲良くなれたりするんだなと思いました。だから、どんなにつらいことがあっても、友達や家族に相談して、決して一人では考えこまないことが大切だとわかりました。そのためには友達同士の思いやりが大切だと思います。

こころの散歩道

俳句

山百合のめしべおしべのラブコール	王越町	遠藤智恵子
秋灯の川面に揺れる最上川	江尻町	石田 水秀
開演を待てるささめき秋扇	元町	徳山 歌子
秋茄子の紫紺のつやの一夜漬け	池園町	高木 照子
宝塔の上をひと刷き秋の雲	青葉町	鎌田江美子
風鈴の鳴りて老舗の通し土間	駒止町	上山 花子
裸婦像に湖風吹くや行々子	新浜町	森 攝子
白壁の動かぬ影や緋のキャンナ	八幡町	前田 逸子
新涼や紅茶におとすウイスキー	府中町	杉尾 恭子
漁終へし波間の小舟大西日	横津町	堺 初恵



# 楽しい生涯学習

186



## 青葉会

坂出民踊連合の青葉会は発足して21年になります。踊りの好きな人の集まりで、現在10人で活動しています。指導者は谷川先生で、新舞踊と民踊を習っています。暑さ寒さもいとわれない熱心さには頭が下がります。気長に手取り足取り丁寧に手ほどきしてくださり、生徒さんたちも生きがいを感じています。心身ともにリフレッシュできます。

本番は毎年11月に市民ホールで華やかに開催されます。みなさんきれいに着飾って、気持ち若返ります。夜にも関わらず多数の観客が来てくださり、次回も頑張らなくては心が引き締まります。

歳を重ねても心のふれあいを大切に、元気に楽しく練習を続けたいものです。毎週木曜日午後7時から練習しています。気楽にのぞいてみてください。代表 森永トミ子

# スポーツサークル



## 西部ジュニアバレースポーツ少年団

西部バレーボールチームは全員で9人、少人数ですが頑張っています。夏休みに小合宿、みんなで食事をとり、宿題をすませ、練習に励みます。また、時間をとって夏休みの工作、今年は和紙を使ってティッシュペーパー入れを作り、見事にできあがり、子どもたちは上手にできたと喜び合っていました。毎年練習だけでなく、いろいろな行事をしています。多くの団員が増えてくれればと、厳しい中に楽しいときも喜びもあり、くじけずに練習しています。

子どもたちがスポーツをすることで、強い子、いつも笑顔で楽しく明るい子に育ってくれることを願って、今日まで30年間続けてきました。近くに住んでいる子どもたち、バレーボールを楽しんでみませんか。

指導者代表 白川 初子

# 元気に二人三脚

60

今月は



与島町にお住まいの  
和代松さん(82歳)  
チエ子さん(77歳)  
ご夫妻のお宅に  
おじゃま!

## 結婚後の50年を振り返り

千代松 瀬居の竹浦で生まれ育ち、29歳のとき結婚を機に与島へ。仕事は外航船の機関士だったので、1年以上家に帰れないのは当たり前。帰郷できるのは、年に20日ほどで、船がドックに入るときだけだった。子どもが生まれた知らせを聞いたのも海の上だったなあ。家のこと、子育て…、私のいない家を妻はよく守ってくれた。55歳で定年退職後、与島に戻ってからは、与島出張所の宿日直を20年ほどしています。

チエ子 与島で生まれ育ち、24歳のときに結婚。1男1女に恵まれました。夫はほとんど家にいなかったの、子どもが夫に初めて会ったのは、ずいぶん大きくなってからでした。船が大阪や横浜に入港

したときは、子どもを連れて会いに行ったものです。近くに両親が住んでいたの、子育て中は助けられました。結婚当時から、夫がいないことが当たり前だったので、夫の退職後はちょっとペースが狂いましたね(笑)。

## 健康の秘訣は

千代松 島には坂道が多いので、自然と鍛えられ、足腰が丈夫になりますよ。

チエ子 おかげさまで入院したこともなく健康です。好き嫌いなく、何でも食べています。

千代松 元気の秘訣は、夫婦それぞれのペースを守ることかな。

## 今の楽しみは

千代松 仲間と一緒にするゲートボール。あとはテレビの時代モノが好きで、よく見ます。

チエ子 私はドラマが好きで、夫とはテレビ番組の好みが違うので、それぞれ気ままに見ていますよ。あとは、バスで市街へ行き、友達の家へあちこちへ出かけています。

千代松 子どもも2人とも近くでいて、正月や盆には顔を見せてくれる。4人の孫が結婚して、ひ孫の顔を見るのが楽しみです。あとは、たまに釣りを楽しんでいます。船に乗っていた当時も、空き時間にはよく釣りをしたなあ。

チエ子 与島は瀬戸大橋もこんなに近くに見えて、本当にいいところ。島には島のよさがあるんですよ。

# 知ってまあか 国民年金 年金相談をご利用ください

## 年金相談の予約を受け付けています

県内の社会保険事務所では、窓口での年金相談の予約を、電話にて受け付けています。予約の際に、基礎年金番号、相談の内容をお知らせください。予約は、相談希望日の前日まで受け付けています。

## 年金相談の時間延長と休日開庁

**時間延長** 毎週月曜日（祝日の場合は火曜日）  
8：30～19：00

**休日開庁** 毎月第2土曜日 9：30～16：00

※開庁日、時間等が月によって変更になる場合がございます

ありますので、詳しくはお問い合わせください。また、ホームページでもお知らせしています。

高松西社会保険事務所（☎087・822・2842）

高松東社会保険事務所（☎087・861・3868）

香川社会保険事務局善通寺事務所（☎62・1661）

<http://www.sia.go.jp/kagawa/>

## 国民年金基金相談

**日時** 10月5日(金)10：00～16：00

**会場** 坂出市役所玄関ホール

**問合せ** 香川県国民年金基金（☎0120・65・4192）

# 防災 はじめの一步 No.7 避難② 車での避難は避けましょう

台風接近時等で発令される避難準備情報・避難勧告を受け、指定避難場所等へ避難する場合、あなたならどうしますか。自力で避難することが困難なことを早い段階で避難させるためには、車を使用した避難もやむを得ませんが、避難するときは徒歩が基本となります。

車で避難する場合、大雨の中での運転は前が見えにくく、ブレーキの利きも悪くなり、特に道路が冠水すると、側溝と道路の境も見えず、路上の障害物も見えなくなるなど、さまざまな危険が伴ってきます。また、道路状況の悪化は、大渋滞を引き起こします。車は、マフラーより浸水深が高くなるとエンジンに水が入り動かなくなります。ドアが水に浸かった状態ではドアを開けることもできず、最

悪の場合、窓ガラスを割らないと出られないという状況にもなりかねません。浸水深や水の流量によっては車自体が流され、漂流物となって人や物を傷つけるおそれもあり、緊急車両の通行や要援護者の搬送などに大きな影響を及ぼします。あなたの車のトラブルが、本当に車の必要なかたやあなた自身を危険にさらすことになるとしたら…。

先月号で浸水域での徒歩による避難について記述したように、冠水した道路の歩行はただでさえ大変なことで、車が通行するたびに起こす波は、徒歩での避難者にとっては大きな迷惑です。車で避難される場合は、道路冠水等が起こっていない早い段階でお願いします。避難の基本はあくまでも徒歩と銘記してください。

## ひとくち 英語&中国語

体を動かし、気持ちよい汗を流したい季節ですね。



「いま何かスポーツをしていますか。」

**英語** では Do you play any sports now?

**中国語** では 现在 你 参加 什么 运动 吗?

「はい、週末に友人とバレーボールをしています。」

**英語** では Yes, I play volleyball with my friends on weekends.

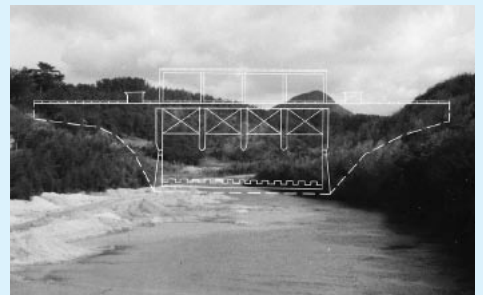
**中国語** では 噢, 周末 我 和 我的朋友 一起 打 排球。



野球(英)baseball	(中)棒球	バスケットボール(英)basketball	(中)籃球
卓球(英)table tennis	(中)乒乓球	サッカー(英)soccer, football	(中)足球

## さかいで今昔 ⑧4

府中ダム建設工事着工前の綾川  
(白線はダム完成予想図)



(昭和38年頃) 市保有資料より



(現在)

このコーナーでは、昔の市内の写真を募集します。懐かしい貴重な写真をお持ちのかた、ぜひご連絡ください。

市秘書課広報広聴係（☎44・5000）へ

## 手話で話そう ①40 坂出の地名 その21

市内の町名を表現します。

御供

+

所

+

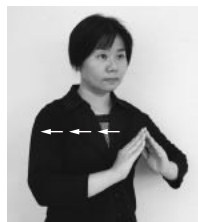
町



<御供> 「おそなえ」と読むことから、両手のひらを上に向けて前に差し出すことで表現



<所> 全指を曲げた右手を前に置くことで「場所」を表現



<町> 両手で屋根の形を作り、左から右へ移動させることで、家が密集した町を表現



カメラレポート

市制施行65周年記念

特集 さかいで大橋まつり

市制施行65周年を記念して開催された今年のさかいで大橋まつり。湯水の影響で番の州プール無料開放は中止となりましたが、7月28日土曜デー、29日市民ゴルフ大会、8月3日前夜祭、4日瀬戸大橋パレード、ストリートダンス、総おどり、海上花火大会、5日ターゲットバードゴルフ大会、太鼓台競演と予定された行事はすべて無事に開催することができました。期間中の観客数は行事参加者を含めて135,700人。市民総参加で大いに盛り上がった夏まつりでした。写真は総おどりと太鼓台競演から。





# 市の施設情報

**市民美術館** ☎45・7110  
開館 9:00~17:00 (入館は16:30)

**第45回坂出市美術展覧会**

会期 10月6日(土)~14日(日) 9日(火)休館  
最終日は15:00まで  
入館料 無料

**第2回四国由源書展**

会期 10月19日(金)~21日(日) 最終日は15:00まで  
入館料 無料

**第19回MOA美術館中讃児童作品展**

会期 10月27日(土)・28日(日) 最終日は16:00まで  
入館料 無料

**市民ギャラリー かもめ** ☎44・5057  
7:30~19:00

**香油会絵画展**

10月6日(土)~9日(火) 最終日は17:00まで  
**国際ソロプチミスト坂出「第4回子どもたちの絵画展」**  
10月22日(月)~26日(金) 最終日は15:00まで  
**さつき秋季展示会**  
10月27日(土)・28日(日) 最終日は16:00まで  
**防火作品展**  
10月30日(火)~11月6日(火) 最終日は16:00まで

**市民ホール** ☎45・1505  
~休館日~毎週火曜日

日	曜	行事名
6・7	土・日	坂出市民芸術祭 (カラオケ)
13	土	坂出第一高校創立百周年記念式典
14	日	坂出市民芸術祭 (三曲合同演奏会)
20	土	第24回香川県就学前同和教育研究集会
21	日	坂出市民芸術祭 (公民館日舞)
28	日	坂出市民芸術祭 (坂出みんなの友の会)
29	月	第17回坂出市社会福祉大会

**市立体育館** ☎45・6670  
~休館日~毎週月曜日

日	曜	行事名
5	金	坂出地区高等学校PTA親睦ソフトバレーボール大会
6	土	全日本卓球選手権大会 (ジュニア) 県予選
7	日	第19回ソフトバレーボール大会ブロック予選中・西讃地区合同稽古会
8	祝	第24回坂出オープンレディースバドミントン大会
10	水	親子ふれあい体操
13	土	西讃地区中学生バドミントン強化練習会
14	日	坂出市スポーツ少年団カーニバル
20・21	土・日	第28回県中学生新人バドミントン選手権大会
24	水	坂出市小・中学校体育実技発表会
27・28	土・日	四国卓球選手権 (カデット以下)

# 10月 10月の生活情報

## スポーツ

### 親子ふれあい体操

**日時** 10月10日(水)午前10時~11時30分  
**会場** 市立体育館  
**対象** 0~4歳児とその保護者  
**準備物** バスタオル、飲み物  
**問合せ先** 市保健課 (☎44・5006)

### 剣道初心者講習会

**日時** 10月9日(火)、11日(木)、13日(土)  
午後7時~8時  
**会場** 市民武道場  
**対象** 市民1年以上  
直接会場にて  
**問合せ先** 後藤 (☎46・3521)

### 第46回市長杯ソフトボール大会 (A・Bクラス、スローピッチ、女子)

**日時** 11月4日(日)  
**会場** トクヤマ坂出グラウンドほか  
**申込・問合せ先** 事務局 木内 (☎46・2745)

### 加茂剣道会 生徒募集

**練習日時** 毎週火・金曜日 午後7時~8時30分  
**練習会場** 加茂小学校体育館  
**対象** 小学生および一般のかた  
**申込・問合せ先** 井尻 (☎48・3552)

## 募集

### 平成20年度善通寺看護学校学生募集

**資格** 推薦 高校または中等教育学校卒業見込みの者で、学校長の推薦者  
**社会人** ①高校または中等教育学校卒業後で出願時までに2年以上就業していること ②大学または短期大学卒業者(見込み含む)  
**願書受付** 10月1日(月)~15日(月)  
**試験日** 10月31日(水)  
**試験科目** 英語I・II、小論文、面接

### 合格発表 11月7日(水) 善通寺病院附属善通寺看護学校 (☎62・3688)

### 平成20年度准看護学生募集

**資格** 高校卒業以上および平成19年度卒業見込みの健康な方  
**定員** 20人 **修業年限** 2年  
**願書受付** 10月17日(水)午後5時締切  
**選考日** 10月18日(木)  
**問合せ先** 坂出医師会附属准看護学院 (☎45・4080)

### 警備業務講習会受講者募集

**日時** 12月3日(月)~7日(金) 午前9時30分~午後3時30分  
**会場** 南部公民館  
**内容** 関係法令等警備業務に必要な基礎知識、交通誘導、施設警備、事故発生時の措置、安全管理などの講習  
**対象** 就職を希望する60歳代前半のかた  
**定員** 25人(応募者多数の場合は抽選)  
**受講料** 無料  
**申込** 10月16日(火)~11月22日(木)、申込書を左記まで  
**問合せ先** (社)坂出市シルバー人材センター (☎46・1488)

### ヘルシークッキング教室 参加者募集

**日時** 11月1日(木)午前9時30分~午後1時

## 大橋記念図書館

☎45・6677 火~金 9:00~18:00 土・日 9:00~17:00 休館日 毎週月曜日 祝日振替日9日(火)

### 新刊情報



サニーサイドエッグ  
荻原浩著



川の光  
松浦寿輝著



神野悪五郎  
只今退散仕る  
高原英理著

### ●特別整理日のお知らせ

図書館の本の管理などを行っている電算システムを新しくするために、10月16日(火)から25日(木)まで休館いたします。みなさまのご理解とご協力をお願いいたします。

### 図書館で遊ぼう!!

映画の会 6日(土)14時~  
あそびの広場 7日(日)10時30分~  
紙芝居の会 13日(土)14時~  
27日(土)11時~

### ながひづりクンの予定 (移動図書館)

とき	場所
火 2日	西庄
30日	山松
水 3日	加茂
10日	瀬居
31日	西部
木 4日	川津
11日	王越
金 5日	東部
12日	金山

### 今月の

### 市民展示コーナー

坂出野草の会のみなさんによる山野草展示

**会場** 勤労福祉センター  
**内容** 高血圧の予防についての講義と調理実習  
**定員** 103人(先着順) **参加料** 2,000円  
**申込** 10月1日(月)～、電話にて左記まで  
**問合せ** 市保健課(☎44・50006)

**平成20年度障害者職業訓練生募集**

●1年制  
**定員** O Aシステム科 20人  
 グラフィックアート科 20人  
 情報ビジネス科 20人  
 インテリアCAD科 15人

**第1回選考**  
**願書受付** 10月1日(月)～11月1日(木)  
**選考日** 11月14日(水)

**第2回選考**  
**願書受付** 12月10日(月)～平成20年1月24日(木)  
**選考日** 平成20年2月6日(水)  
 ●6カ月制(4月入校)  
**定員** オフィスワーク事務科 15人  
**願書受付** 10月1日(月)～11月1日(木)

**問合せ** 国立原管兵庫障害者職業能力開発校(☎072・782・3210)

**冬休み海外派遣事業**

**派遣期間** 12月24日(月)～31日(月)  
**派遣先** ゲアム、オーストラリア、フィジー、カンボジア

**内容** ホームステイ、クリスマス体験など  
**対象** ホームステイ、クリスマス体験など  
 小学3年生以上、親子  
 ※事業により異なります

**参加料** 19万5,000円～29万8,000円  
 (別途共通経費3万円が必要)

**申込** 11月2日(金)までに、左記まで  
**資料請求・問合せ** (財)国際青少年研修協会(☎03・3359・8421)  
<http://www.kskk.or.jp>

**JICAボランティア平成19年度秋募集**

**受付期間** 10月1日(月)～11月9日(金)  
**青年海外協力隊**  
**資格** 満20歳(平成20年4月1日現在)～39歳(平成19年11月9日現在)で、日本国籍を持つこと

**派遣先** アジア、アフリカ、中南米、大洋州、中近東の約80カ国

**派遣期間** 1年間または2年間

●日系社会青年ボランティア

**資格** 満20歳(平成20年4月1日現在)～39歳(平成19年11月9日現在)で、日本国籍を持つこと  
**派遣先** 中南米地域の日系団体  
**派遣期間** 2年間  
 ●シニア海外ボランティア  
**資格** 満40歳～69歳(平成19年11月9日現在)で、日本国籍を持つこと

**派遣先** アジア、アフリカ、中南米、大洋州、中近東の約50カ国  
**派遣期間** 1年間または2年間  
 ●日系社会シニアボランティア  
**資格** 満40歳～69歳(平成19年11月9日現在)で、日本国籍を持つこと

**派遣先** 中南米地域の日系団体  
**派遣期間** 2年間  
**申込・問合せ** JICA四国支部(☎087・833・0901)  
<http://www.jica.go.jp>

**催し**

**源氏物語講座**

**日時** 10月7日(日)午前10時～  
**会場** 大橋記念図書館  
**講師** 香川大学教授 佐藤 恒雄 氏

**第17回市長杯争奪囲碁大会**  
**日時** 10月28日(日)午前8時50分～  
**会場** 勤労福祉センター

**市制施行65周年記念・民生委員制度創設90周年記念 第17回坂出市社会福祉大会**  
**日時** 10月29日(月)午後1時30分～4時  
**会場** 市民ホール  
**記念講演** 「健康は笑いから」  
 落語家 三笑亭夢之助 氏  
**問合せ** 坂出市社会福祉協議会(☎46・5078)

**第36回香川県精神保健福祉大会**  
**日時** 10月30日(火)午後1時～4時  
**会場** ユープラザうたづ(宇多津町)  
**内容** 講演「認知症とうまく付き合うために」  
 香川大学医学部教授 中村 祐氏  
 特別演奏 讃岐国分寺太鼓保存会の演奏など  
**入場料** 無料  
**申込** 氏名、市町名を明記し、FAXにて左記まで  
**問合せ** 県障害福祉課(☎087・832・3294)  
 (☎087・806・0209)

**高齢者住宅セミナー**  
**日時** 10月24日(水)午後1時30分～4時  
**会場** 丸亀市保健福祉センター(丸亀市)  
**講演** 「後悔しない老い支度～高齢者住宅の種類と選び方～」  
 高齢者住宅情報センター大阪相談室長 米沢 なな子 氏

**再就職準備 Re・Beワークショップ**  
**日時** 10月17日(水)、18日(木)  
**会場** 午前9時30分～正午  
 丸亀市民会館(丸亀市)  
**定員** 20人(先着順)  
**参加料** 無料  
**託児** 10月10日(水)までに申し込み  
 ※満8カ月以上の就学前の子どもに限り  
**問合せ** (財)21世紀職業財団香川事務所(☎087・822・2027)

相談名	とき	ところ
行政相談	17日(水) 10:00～15:00	市総務課 (☎44・5002)
男女共同参画相談	18日(木) 13:30～16:00	市企画課 (☎44・5001)
人権相談	16日(火) 10:00～15:00	勤労福祉センター (☎46・2463)
定例農業相談	10日(水) 9:00～11:00	市農業委員会 (☎44・5013)
税務相談	17日(水) 13:00～16:00	商工会議所 (☎46・2701)
IT相談(要予約)	10:00～16:00	
労務相談	13:00～15:00	
金融相談	10:00～15:00	
商工業者法律相談	13:00～16:00	
家庭児童・女性相談	毎週(月～金) 8:30～17:00	障害者生活支援センター・ピア瀬戸療護園内 (☎56・3070)
酒害相談	第1(火) 13:30～15:30	
療育相談	第2(火) 9:30～11:30 第4(火) 13:30～16:30	
身体障害者生活支援相談	毎週(月～土) 9:00～17:00	子育て支援センターみどり保育園内 (☎44・3930) 金花保育園内 (☎46・8747)
育児相談	毎週(月～金) 9:00～17:00	市建設課 (☎44・5011)
高齢者住宅相談	毎週(月～金) 8:30～17:00	高齢者職業相談室 (☎44・5030)
高齢者職業相談	毎週(月～金) 9:00～16:00	社会福祉協議会 (☎45・1133)
福祉総合一般相談	毎週(月～金) 9:30～15:00	
法律相談(弁護士相談日) <small>※事前に一般相談を受けてください。</small>	第3(木) 13:00～16:00	中央公民館相談室 (☎46・5511)
社会保険労務士相談	毎週(水) 9:30～12:00	
交通事故相談	毎週(火・木・土) 8:30～17:00	少年育成センター (☎46・2777)
交通事故相談(弁護士相談日)	第2・4(土)(要予約) 9:00～12:00	
教育相談	毎週(月～金) 8:30～17:00	

各種相談

第4回自然観察会

**日時** 10月21日(日)  
午前9時30分～11時30分  
**会場** 番の州公園  
**内容** 秋の植物観察、樹名板の作成と取り付け作業  
**定員** 20人(先着順)  
**申込** 10月15日(月)までに、はがきまたはFAXにて左記まで  
**問合せ先** 坂出緩衝緑地管理事務所  
〒762-0063 坂出市番の州公園5  
(☎45・68220 ㊟43・5213)

東山魁夷せとうち美術館

**日本画の精華 愛しむ風情とともに**  
**会期** 11月4日(日)まで  
午前9時～午後5時 月曜休館  
**入場料** 一般600円、高校生300円、小・中学生200円  
**問合せ先** 東山魁夷せとうち美術館  
(☎44・1333)

山野草展示会

**日時** 10月27日(土)午前11時～午後5時、28日(日)午前9時～午後4時  
**会場** 勤労福祉センター  
**問合せ先** 坂出野草の会  
津山(☎45・0235)

その他

無料労働相談会

解雇・退職・賃金未払い等の労使関係上のトラブルについて、弁護士、社会保険労務士等が相談をお受けします。  
**日時** 10月27日(土)、28日(日)正午～午後4時  
**会場** JR高松駅2階(高松市)  
**対象** 県内の事業所勤務の労働者、使用者  
**問合せ先** 香川県労働委員会事務局  
(☎087・832・3721)

「法の目」無料法律相談

**日時** 10月4日(木)午前10時～午後3時30分  
**会場** 高松家庭・簡易裁判所(高松市)  
**問合せ先** 香川県弁護士会  
(☎087・822・3693)

「法の目」無料登記相談

土地・建物の調査、測量、登記についてのご相談をお受けします。  
**日時** 10月6日(土)午前10時～午後3時  
**会場** 飯山北コミュニティセンター(丸亀市)  
**問合せ先** 香川県土地家屋調査士会  
(☎087・821・1836)

危険物取扱者試験

**日時** 11月17日(土)乙種第4類  
18日(日)甲種、丙種、乙種第1・2・3・5・6類  
**会場** 香川大学工学部(高松市)  
**受付期間** 10月9日(火)～19日(金)  
**申込先** (財)消防試験研究センター香川県支部  
〒760-0066 高松市福岡町2-2-2 香川県産業会館4階  
**問合せ先** 市消防本部(☎46・0119)

10月は「里親を求むる運動」月間

家庭のさまざまな事情で保護者と一緒に暮らせない子どもを自分の家庭に迎え入れ、保護者に代わって健やかに養育して下さる里親を求めています。  
申込を希望されるかたは、お問い合わせください。調査の結果、適格なかたを知事が里親として認定し、登録されます。

●ファミリー募集

県では、児童福祉施設に入所している児童に、週末や休暇期間中などに家庭生活を体験してもらおう「週末ホームステイ事業」を実施しており、その家庭(ファミリー)も募集しています。

**問合せ先** 子ども女性相談センター  
(☎087・862・8861)  
西部子ども相談センター  
(☎24・3173)

テレビ広報番組のお知らせ「ふらり坂出」

**放送日時** 10月28日(日)午後6時～6時15分  
**放送局** 香川テレビ放送網2ch



善意の贈り物

社会福祉事業推進のため  
10万円 金一封  
故 水尾マキエ(本町二)  
山地 克典(林田町)

今月の納税

市県民税	3期
国民健康保険税	4期
介護保険料	4期

・納期限は10月31日(水)です。  
・市税は納期内に納めましょう。  
お支払いは便利な口座振替で。

今月の水道当番店

日付および作業者名	大池、小山、川津	その他	駒止、笠指、京、室旭、横津、入船、昭和、久米、福江、谷江尻	林田、高屋、神谷大屋置、青海	西庄、加茂、府中	王越
1～5日	小林水道 46-5977	藤沢住設 46-2192	鈴木設備 46-2021	十河電機 47-0328	昇栄水道 48-0358	キトロ 420126
6～10日	中山住設 46-4427	ナニワヤ 46-5656	長尾環境設備 46-3863	ナカトミ 47-0729	高橋産業 46-4984	
11～15日	山田管工 46-1894	田中水道 46-2807	森崎工業 46-1371	大信総業 46-1372	綾川水道 48-0538	
16～20日	小林水道 46-5977	中川設備 46-2901	中條電機 46-4261	光産業 46-5096	藤堂設備 48-2860	
21～25日	中山住設 46-4427	高倉工業 46-3057	旭電機水道 46-2898	十河電機 47-0328	昇栄水道 48-0358	
26～月末	山田管工 46-1894	山田水道 46-3794	松岡水道 46-4602	ナカトミ 47-0729	高橋産業 46-4984	

その他:元、本、寿、白金、御供所、宮下、八幡、常盤、築港、中央、坂出、新浜、池園、花、青葉、文京、富士見、瀬居、沙弥、番の州、沖ノ浜、西大浜北・南

おくやみ 8月1日～8月31日

(ご遺族の希望により掲載しています)



健康教室

と き	内 容	講 師	と ころ	問合先
23日(火) 9:30~11:00	実技 64歳までの運動「痛み、しこりをほぐすポール体操」	運動指導士 渡里 美佳	市民武道場	市保健課
11日(木) 14:00~15:30	講話 高血圧はこうして下げる	医師 松本 康彦	市民ふれあい 会館 ☎44・5070	
4日(木) 14:00~15:30	講話 しっかり食べて骨折予防～カルシウムを取ろう～	医師 藤原 和子		
11日(木) 9:30~11:00	実技 高齢者の運動「簡単な尿失禁予防体操」	運動指導士 渡里 美佳		市地域包括 支援センター ☎44・5091
26日(金) 14:00~15:30	実技 高齢者の運動「リズムに合わせてウォーキング」	運動指導士 中村 麻紀		
1日・15日(月) 14:00~15:30	実技 高齢者の運動「笑って元気に体操」	運動指導士 森 明美	川津公民館	市立病院 2F講堂 ☎46・5131
12日・26日(金) 13:30~15:00	実技 高齢者の運動「楽しくからだを動かそう」	運動指導士 中村 麻紀	西庄公民館	
9日(火) 14:00~15:00	講話 インフルエンザワクチンについて	小児科医長 谷本 清隆	市立病院 2F講堂	
10日(水) 14:00~15:00	糖尿病教室「低血糖を正しく知ろう」	糖尿病内科医長 大工原裕之		
24日(水) 14:00~15:00	講話 医療改革で変わったリハビリ(利用できる期間と介護)	リハビリテーション科技師 田中 三奇		

母子保健行事 ところ 地域保健センター ☎45・7437

内 容	と き	対 象
3~4ヵ月児健康診査	2日(火) 13:15~14:45	平19.6月生まれ
1歳6ヵ月児健康診査	18日(木) 13:15~14:45	平18.4月生まれ
2歳児相談	11日(木) 9:30~11:00	平17.10月生まれ
3歳児健康診査	25日(木) 13:15~14:45	平16.3月生まれ
こども相談(要予約)	19日(金) 13:30~15:30	子育てに不安のあるかた
ことばの相談(要予約)	11日(木) 13:30~15:30	言葉の遅れや発音が気になるかた
離乳食講習	15日(月) 13:15~14:00	生後3~4ヵ月
子育てサークル	15日(月) 14:00~15:00	生後3ヵ月~1歳まで

栄養相談(対象:64歳以下のかた)

9日(火) 9:00~11:00 地域保健センター  
※要予約 市保健課(☎44・5006)

※65歳以上のかたは、市地域包括支援センター  
(☎44・5091)へご相談ください。

がん検診

胃がん	子宮がん	乳がん	と ころ
25日(木) 8:40~8:50			沙弥島集会場
25日(木) 9:30~10:30	26日(金) 9:30~9:50	17日(水) 9:00~9:30	西浦公民館
	26日(金) 10:40~10:50		檀石小学校 運動場
	26日(金) 11:20~11:40		与島港
29日(月)・31日(水) 8:40~10:30		17日(水) 10:30~11:30 13:30~15:00	地域保健 センター

献血

地 区	と き	と ころ
金 山	12日(金)13:30~15:30	マルナカ江尻店

ポリオワクチン服用(無料) ところ 地域保健センター

と き	対 象 者
10日(水)	平成18年7月1日~10月31日生まれ
12日(金)	平成18年11月1日~平成19年2月28日生まれ
16日(火)	平成19年3月1日~6月30日生まれ
11月20日(火)	10月10日、12日、16日に服用できなかった子

時間 14:00~15:30

休日当番医院

日	内 容	町名	電話番号
7 (日)	内 林内科呼吸器科医院	白金町三	46・5302
	内 西山脳神経外科病院	加茂町	48・3366
	外 まえだ整形外科外科医院	室町三	46・5056
8 (祝)	歯 樋口歯科医院	府中町	56・3000
	内 土田内科医院	川津町	46・8451
	小 峯小児科医院	寿町三	46・4315
14 (日)	外 番の州ハビネスクリニック	八幡町三	44・5566
	内・小・外 回生病院	室町三	46・1011
21 (日)	歯 あきやま歯科	室町一	43・3668
	内・小・外 坂出市立病院	文京町一	46・5131
28 (日)	歯 細川歯科医院	池園町	46・1775
	内・小・外 聖マルチン病院	谷町一	46・5195
	歯 いぬい歯科えり矯正歯科	江尻町	44・1181

※当番医院のお知らせは(☎45・0199)

診療時間9:00~18:00(歯科は9:00~16:00)

編 集 後 記

いつまで続くのかと思われた暑さもだんだんと和らぎ、遅ればせながら秋がやってきたようです。

さて、秋といえば芸術の秋、食欲の秋、読書の秋...といろいろありますが、みなさんの「秋」は何ですか?

先月号で「生涯スポーツのすすめ」を特集しました。そこで紹介したアンケート結果によると、おこくう、きっかけがないといった理由で、スポーツをしていない人も多いようです。

スポーツに最適な季節がやってきました。今年こそ秋を“きっかけ”に、ご家族、仲間、地域でスポーツの秋を楽しんでみませんか!

それが香川にいる今の私は、通勤、買い物すべて車で、1日に歩く距離はたかが知れています。今の時代は地方と都会で食事内容に大きな違いがあるとは思えません。香川にはうどんがあると、糖尿病死亡率ワースト1の徳島にはうどんはあまり関係なさそうです。そうすると香川と神奈川の糖尿病死亡率の違いは、歩行によるカロリー消費量の差によるところが一番大きいのではないかとというのが私の結論です。

坂出市立病院糖尿病内科医長 大工原 裕之



「かがわ」と「かながわ」の違い

8月12日の新聞に2005年香川県の人口10万人当たり糖尿病死亡率が全国ワースト4位で、前年5位からさらにランクアップしたというありがたくな記事が載っていました。そして私の出身の神奈川県は何とベスト1位、つまり人口当たりの糖尿病死亡率が最も少ない県だったので。

高校卒業まで18年住み、今も現在まで生活している香川の違いは何なのか、実際に両県で暮らした私なりに分析してみました。

高校時代は自宅から駅まで徒歩10分、電車に1駅乗って、また15分歩いて学校へ。この往復が3年間でした。しかしベッドタウンの横須賀から横浜や東京に通勤するとなると、ラッシュの電車で片道1~2時間揺られるだけかなりカロリーを消費しそうですし、バスや地下鉄の乗り換えで階段を昇り降りして、通勤の往復だけで1日かなり歩くことになりそうです。マイカーがあっても道路が渋滞して余計に時間がかかるので、首都圏に住む人たちは必然的に歩かざるを得ないので。



## アイドル大募集!!

今月は平成18年4月から6月生まれのお子さんを募集します。ご希望の人は、お子さんの名・住所・生年月日・保護者の氏名・連絡先を明記のうえ写真・メッセージ(28字以内)を添えて郵送でご応募ください。

申込・問合せ先  
〒762-8601 坂出市室町二丁目3番5号  
市秘書課広報広聴係(☎44・5000)へ

締切日 10月10日(水) 必着  
応募者多数の場合は抽選

笑顔の可愛い遥くん  
元氣いっぱい大きくなあれ!

遥斗ちゃん  
はると

心配事は尽きないけれど、  
元氣にすくすく育ってね!!

水々葵ちゃん  
ひびき

お姉ちゃんが大好きな晴くん  
笑顔がいっぱい

晴ちゃん  
はる

ダンスが好きな楓来ちゃん  
また踊ってネ♡

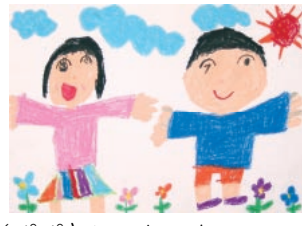
楓来ちゃん  
かえら

元氣いっぱいの  
男の子に育ってネ♡

凌央ちゃん  
りょうお

おねえちゃんと一緒に  
いっぱい遊んで元氣に育ってね

真乃華ちゃん  
まのか



5歳児 天音ちゃん  
あまね  
(パパといっしょにあそんだよ!)



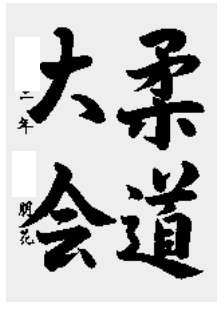
5歳児 真珠ちゃん  
まじゅ  
(夕焼け空にとんぼがいっぱい)



4年 菜月音さん  
なつね



6年 香織さん  
かおり



2年 朋花さん  
ともか

### さんまのソテー パセリチーズ風味

遊食ふぁいる 163



「1人分の栄養量」

エネルギー	291 kcal
たんぱく質	14.8 g
脂質	23 g
カルシウム	60 mg

(作り方)

- ①さんまに塩・こしょうをして約5分置き、水気をよくふき取って小麦粉をつける。
- ②フライパンにサラダ油を熱してさんまを両面色よく焼き、皿に盛る。
- ③別のフライパンにバターを熱し、Aのんにんにく、パン粉をきつね色になるまで炒めたものと、パセリ、粉チーズを②の上にかける。
- ④色よくゆでたブロッコリーとくし型に切ったトマトを添える。

(材料) 4人分

さんま (3枚おろし)	3尾
塩・こしょう・小麦粉	少々
サラダ油	大さじ1
A	
にんにくみじん切り	1片
パン粉	1/4カップ
バター	大さじ1 1/2
パセリみじん切り	適量
粉チーズ	大さじ1
ブロッコリー	120g
トマト	中1個

坂出市食生活改善推進協議会

### 市の動き

9月1日現在 ( ) は前月比

市制施行 昭和17年(1942)  
市の面積 92.46km<sup>2</sup>  
市の木 珊瑚樹  
市の花木・草花 桜・コスモス

人口56,574人 (-8)  
男26,897人 (-5)  
女29,677人 (-3)

世帯数 21,417世帯 (15)

出生 34人 (0)

死亡 35人 (-13)

転入 139人 (10)

転出 146人 (-6)

交通事故 63件 (死者0人)

救急 316件  
火災 3件

※広報に掲載された写真は、希望者に差しあげます。  
お気軽に市秘書課(☎44・5000)までお申し出ください。  
【表紙の写真】金山地区社協のコスモス畑

編集・発行 坂出市総務部秘書課  
〒762-8601 香川県坂出市室町二丁目3番5号(☎44・5000)

