

広報

さかいで

4

2008
(平成20年)
NO.1213



<http://www.city.sakaide.lg.jp/>



祝 瀬戸大橋開通20周年

主な内容

- 瀬戸大橋開通20周年・・・・・・・・・・・・・・ 2・3
- 平成20年度施政方針・・・・・・・・・・・・・・ 4～7
- 平成20年度当初予算・・・・・・・・・・・・・・ 8・9
- 介護保険料を年金から天引きされているかへ・・・・ 11
- 平成19年度包括外部監査の結果について・・・・ 12
- 平成20年度固定資産税閲覧・縦覧のお知らせ・・・・ 14

瀬戸大橋開通20周年に寄せて

現在ある瀬戸内海をまたぎ本州と四国を結ぶ3つのルートのうち、最初に児島・坂出ルートに夢の架け橋として誕生した瀬戸大橋。総事業費は1兆1338億円、当時の最先端技術を駆使し、1978年10月10日の工事着工からおよそ9年半の工期を経て、1988年4月10日に世界最大の道路・鉄道併用橋として開通しました。

長年の夢の実現に世界中が注目し、多くの人びとが歓喜に沸いたあの日からまもなく20年。昭和63年4月に瀬戸大橋とともに生まれ、今年4月に成人を迎えるかたちからのメッセージを紹介します。



久保 雅浩さん
(白金町三)

時間の流れと共にまちの姿やそこに暮らす人びとは変わり続けると思いますが、変わらない景色の象徴としてこれからも瀬戸内海に存在し続けることを願っています。



岩浅 慧さん
(白金町三)

開通20周年のお祝いを申しあげます。20年の歳月を経た今日でもその役割を立派に果たし続ける姿を嬉しく思います。

私は、16歳の時に坂出市の姉妹都市サウスサリト市（米国カリフォルニア州）で2週間の短期留学を経験しました。両市の関係の文字通り橋渡しとなったのが瀬戸大橋と金門橋であることを知り、瀬戸大橋にはただならぬ縁を感じています。

青色の波静かな瀬戸の波間に浮かぶ島々を背景に、ライトグレーの雄大な姿で本州と四国を結ぶ瀬戸大橋。紫雲丸の痛ましいできごとによる切実な思い、そして人びとの夢と希望を乗せ完成した長大橋。人や物の交流を飛躍的に向上させ、香川県はもとより四国の伝

統・文化を幅広く全国に発信し続けて20年が経ちます。

私も4月で20歳、少子高齢化、格差社会といわれる不透明な時代に生きる若者の一人です。現在、福祉の道へ進むという目標を立て、勉強に励んでいます。

私たちの世代の人はこの歴史を知らない人がほとんどではないでしょうか。ぜひ瀬戸大橋記念館に行ってみてほしいと思います。きっと感動するはずですよ。

本州と四国を結び20周年を向かえた瀬戸大橋、これからもたくさんの人に利用してもらいたいのです。

瀬戸大橋開通20周年おめでとうございます。私にとって、瀬戸大橋は生まれた時からあるのが当たり前でしたが、瀬戸大橋記念館に行ってみて、その完成のためには大変な工事があり、膨大な時間と多くの人の知恵・努力が費やされていることを知りました。

私たちがこの歴史を知らない人がほとんどではないでしょうか。ぜひ瀬戸大橋記念館に行ってみてほしいと思います。きっと感動するはずですよ。

通学で毎日乗っているマリナライナーには今、瀬戸大橋開通20周年記念の装飾が施されています。私は、ちょうど開通日に生まれたことから、何か自分のことを祝わってもらっているような誇らしい気持ちを感じています。

成人を迎え、今日まで育ててもらった坂出市とそのシンボルである瀬戸大橋のため、地域に貢献できる立派な市民にならねばと思っています。目標は瀬戸大橋のイメージである白鳥のような凛々しい女性、そして海を越えてまちをつなぐ瀬戸大橋のように、人と人とのつながりを大切にできる女性になることです。



阪口 輝世さん
(高屋町)



古川 彩香さん
(川津町)

NHKのど自慢 公開生放送

日時 5月11日(日)午前11時40分
予選会/5月10日(土)午後1時

会場 市立体育館
<ゲスト>



吉 幾三

坂本 冬美

●出場者募集 (出場無料)

出場要件 アマチュアの個人・団体に限る。中学生以下の出場不可

定員 250組 (申込者多数の場合は選出)

申込方法 往復はがきに郵便番号、住所、氏名、年齢、職業、電話番号、歌う曲目(1曲)と歌手名、選曲理由を記入し、〒760-8686 NHK高松放送局「のど自慢出場係」へ郵送。

申込期限 4月8日(火)必着

注意事項 申し込みは、1人(1グループ)1枚に限ります。グループの場合は、全員の必要事項をご記入ください。予選会での曲目変更はできません。

●観覧者募集 (観覧無料)

申込方法 往復はがきに郵便番号、住所、氏名、電話番号を記入し、〒760-8686 NHK高松放送局「のど自慢観覧係」へ郵送。

申込期限 4月21日(月)必着

注意事項 申し込みは、1枚のはがきに2人までとします。(申込者多数の場合は抽選)

★個人情報の取り扱いについて

申し込みいただいた情報は、抽選結果の連絡に使用させていただきます。また、受信料のお願いや番組イベントのご案内に使用させていただくことがあります。

■詳しくは、NHK高松放送局「のど自慢係」(☎087・825・0160)へ

★予選会、本番の駐車場について

会場周辺の駐車場には限りがあるため、ご来場の際は公共交通機関のご利用をお願いします。また、お車をご利用される際は、乗りあわせでのご来場をお願いします。

瀬戸大橋開通20周年 記念事業のご案内

■ブルーインパルス祝賀飛行

航空自衛隊飛行チーム「ブルーインパルス」がやって来る!!
鷺羽山上空から番の州方面に向かって瀬戸大橋上空をスモークを出しながら通過し、サンポート高松上空で15分程度の展示飛行を行う予定です。飛行中は飛行音でご迷惑をおかけしますが、ご協力をお願いします。

日時 4月12日(土)午後1時30分ごろ・13日(日)午前10時ごろ
(天候等により中止となる場合があります)

■詳しくは、県交通政策課

(☎087・832・3134)へ **瀬戸大橋
スプリングイベント 2008**

■オープニングイベント

4月19日(土)・20日(日)・26日(土)・27日(日)・29日(祝)

開催日 4月12日(土)
会場 瀬戸中央自動車道与島PA周辺

瀬戸中央自動車道与島PA周辺では
多彩なステージイベントが
実施されます。

●セレモニー・コンサート会場 (与島プラザ)

10:00~11:20	記念式典・記念植樹・文芸作品表彰式
11:20~11:50	鼓笛隊演奏 ルンビニ幼稚園・竜王保育園
12:00~12:30	心花~kokohana~with Mariコンサート
12:30~13:00	香川県郷土芸能「塩飽お舟唄」「鍬おどり」
13:00~13:30	岡山県の祭り「うらじゃ踊り連」
14:00~15:00	沢田知可子コンサート
15:00~16:00	中西圭三コンサート

※会場周辺では、抹茶のお接待があります。(数量限定)

●ふれあいファミリー会場 (瀬戸大橋フィッシャーメンズ・ワーフ)

10:40~11:00	坂出市「太鼓台競演」
11:00~12:00	松原美香 童謡ファミリーショー
12:00~12:30	ピエロマサヒロ マジックバルーンショー
12:30~13:10	おしりかじり虫バラエティーショー(撮影会付)
13:10~13:30	坂出市「太鼓台競演」
13:30~14:30	松原美香 童謡ファミリーショー
14:30~15:00	ピエロマサヒロ マジックバルーンショー
15:00~15:20	瀬戸大橋〇×クイズ(賞品付)
15:20~16:00	おしりかじり虫バラエティーショー(撮影会付)

■詳しくは、県交通政策課 (☎087・832・3134) へ

■橋上イベント

開催日 4月13日(日)

★大変ご迷惑をおかけしますが、瀬戸大橋交通規制にご理解とご協力をお願いします。

瀬戸中央自動車道児島ICから坂出ICの間は、午前8時から午後1時まで上下線とも全面通行止めになります。

●健康マラソン

与島~番の州~岩黒島~与島の15kmコースに約5,000人が参加。与島PA第1駐車場を午前9時スタート。

●健康ジョギング

鷺羽山トンネル北口~岩黒島折り返しの約8kmコースに約2,000人が参加。鷺羽山トンネル北口を午前9時15分ごろスタート。

●健康ウォーク

鷺羽山トンネル北口~櫃石島折り返し約5kmコースに約5,000人が参加。鷺羽山トンネル北口を午前9時30分ごろスタート。

■詳しくは、県交通政策課 (☎087・832・3130) へ

平成20年度

施政方針

3月3日、坂出市議会3月定例会の開会にあたり、松浦稔明坂出市長の平成20年度施政方針演説がありました。

総論部分についてはその全文を、「瀬戸内の交流拠点・活力とふれあいの坂出」を目指す6つの基本目標の各論については、その要旨を掲載し、平成20年度の坂出市の取り組みを紹介します。



わが国は、これまで経験したことのない人口減少社会に本格的に突入している状況下で、将来の方向を見出し、いかんければなりません。国においては2011年度に国と地方の基礎的財政収支の黒字化を確実に達成することを命題としております。この方針に立脚し平成20年度政府予算案では、公共事業関係費の削減継続や、制度改革等による社会保障費の歳出抑制を行っており、あわせて新規国債発行額を4年連続で減額することとしております。また一方では、予算の重点化項目として地域の活性化が掲げられており、地方活力の再生を通じて国全体の成長を図る観点から、地方交付税の特別枠として地方再生対策費の創設等がうたわれているところでもあります。

しかしながら、わが国が置かれた現況は公債依存度が依然として高位で推移し、債務残高の対GDP比についても主要先進国中突出した憂慮すべき事態が続いております。加えて、税収の伸びが総じて鈍化する中で、基礎的財政収支黒字化の目標達成が困難であるとの見解も示され、地方自治体の一部には財政再建団体への転落が懸念されるなど、地方は国の政策に翻弄され続けている感は否めません。ただ一方では、自助努力によって再建への道を切り開こうとしている地方自治体の姿があることも念頭に置き、引き続き行財政改革に取り組んでいかなければなりません。

社会に目を転じましても、米国サブプライム住宅ローン問題は金融市場の信用不安を増幅させ、先行き不透明な情勢を

反映しております。また、原油価格の高騰は国民生活を直撃し、日常の営みに負担増として暗い影を落としております。

国の存続なくして地方自治体の存在はあり得ないことは必然であり、これまで以上に、国の動向に注視していかねばなりません。その一方で、地方自治体自らの運営いかんによっては、国の状況に関わらず破綻（はたん）することも肝に銘じておかなければなりません。三位一体改革のもとで地方交付税は大幅に削減され、大きなうねりの中で進められた大合併は、地方自治体の財政力好転の特効薬とはならず、合併の「アメ」として設けられた合併特例債も、その本質的な役割を果たせたのかどうか極めて疑問であります。

このことはすなわち、地方の「自己決定」「自己責任」の本質が改めて問われているのではないのでしょうか。そして、地方分権の大合唱の中で、国は一層の権限移譲と地方分権を推進し、その総仕上げとして道州制の実現に向け、検討を加速するとしておりますが、私は、早急な動きに疑念を禁じえません。

まず、地方からの声は真の地方自治を問う議論でなくてはなりません。いわば、地方交付税の財源保障機能は必要であります。安易な増額を求めることが、一方で交付税特別会計借入金残高を累増させ、結果的に地方自治体自らのツケを、後世に先送りしていることにはほかならないのであります。

しかし現実を見ますと、三位一体改革の柱として進められてきた地方交付税改革は、劇的な縮減により地方財政の悪化

を招いたことも明白であります。本市におきましても、地方交付税および臨時財政対策債の総額は、平成15年度と平成18年度を比較いたしますと約12億円、率にして31・4%の減額となっております。臨時財政対策債は、地方固有の財源であることは言うまでもありませんが、使途の限定されない地方交付税つき赤字地方債であり、言い方を換えれば先送り交付税とも言えるべきものであります。しかし、地方財政計画の圧縮により臨時財政対策債は削減され、結果として、地方自治体の純地方債（交付税措置対象外）の増加につながっております。このことは、国が自らの財政再建を地方の財源縮小に振り替えていることにほかならないのであり、今後の動向にさらに注意していかねばなりません。

ちなみに、本市では平成16年度の台風における異常潮位や集中豪雨による災害復旧のための補正予算額は、約7億4,000万円を計上しましたが、このうち、一般財源は約2億6,000万円が必要となりました。三位一体改革による影響は、これらの災害に匹敵するものがあり、国による人為的な災害と言わざるを得ないのであります。

次に、継続的な財政分析と不断の検証の必要性についてであります。昨今の地方自治体の財政破綻（はたん）や危機の主因は、問題の先送りと、認識の甘さや欠如にあってことは疑いの余地がありません。昨年末には総務省が地方財政健全化法に基づく財政悪化の判断基準を策定いたしました。とりわけ新たに導入される連結実質

赤字比率は、公営企業の赤字も含めた地方自治体全体の早期是正機能の付与であります。一般会計のみならず全会計を対象とした財政チェック機能が今となってようやく制度化されようとしているのであります。

平成3年度より、他市に先駆けて定員適正化計画を大旨とする行財政改革に取り組むとともに、多額の税の投入を必要とした市立病院の経営健全化、水道局の組織の合理化にいち早く取り組んだ結果、今日の財政運営を可能ならしめていると再認識し、今後、計画的な財政運営による健全財政に努めてまいります。

一般会計の市債残高は、ピーク時の平成15年度末には約266億円あったものが、新年度末では約54億円減の約212億円となる見込みであります。ただし、本市の財政状況は各種財政指標を見ると、平成18年度決算では経常収支比率93・0%、実質公債費比率19・9%など、県内他市町や全国と比べても依然として憂慮すべき危機的な状況が続いております。今後、これらの算定結果にも注意を払いつつ、公債費の総額減少に向けて市債発行の抑制を最優先の施策とし、一般会計の市債残高を、当面2010年代の早い時期までに、平成元年度の水準である200億円以下に抑制できるように努めてまいります。さらに、本市財政計画では平成26年度に、市債残高を180億円程度に、実質公債費比率は14・4%まで減少させることを目途としており、引き続き長期的視野に立ち計画的に着実に取り組んでまいります。また、特別会

計等を含めた連結ベースでの財政の健全化も求められており、新年度では、下水道事業特別会計への累積赤字解消のための繰出はもとより、多額の累積赤字を抱える港湾整備事業および土地区画整理事業特別会計への繰り出しを新たにを行い、連結ベースでの財政健全化を図ってまいります。

以上のような認識と決意に基づき、市民のみなさまの期待と信頼に応えるべく、選択と集中による財源の重点配分に努め、本市の望ましい将来像「瀬戸内の交流拠点・活力とふれあいの坂出」を目指し、6つの基本目標の実現に向けて、全力を傾注してまいります。

第1の目標 ともに担う

～競い合い、助け合うまちづくり～

- ①市民参加によるまちづくり
 - ・ 包括外部監査制度や情報公開制度の適正な運用による透明性の確保
 - ・ 広報誌・ホームページ等を活用した迅速な情報提供
 - ・ パブリックコメントの積極的な活用による市民の市政参画への機会拡大
 - ②自治会運営補助金の増額
 - ③行政と民間のパートナーシップの強化
 - ・ 「八幡園」の坂出市社会福祉協議会への移管
 - ④行財政運営の効率化と健全財政の確保
 - ・ 第二次定員適正化計画に基づく総人件費の抑制
 - ・ 職員給与の査定昇給制度の適確な運用
 - ・ 戸籍事務の電算化
- * 坂出駅市民サービスセンターでの休

日における戸籍証明書の即時発行
 * 戸籍事務の本庁一括管理に伴い、出張所における事務体制の見直し
 ・ 企画課内に企業立地推進室を新設
 ・ 市有財産の適正かつ効率的な活用および適正な処分促進

第2の目標 ともに守る

～安全で安心なまちづくり～

- ④男女共同参画社会の形成
 - ・ 行政相談員による「男女共同参画何でも相談」の継続実施
- ⑤広域行政の推進
 - ・ し尿処理施設およびごみ処理施設の適切な維持管理
- ①防災体制の強化・充実
 - ・ 中期的な財政計画に基づく坂出市公共施設耐震化計画による計画的な耐震化
 - ・ 松山小学校および瀬居中学校屋内運動場、市立病院第3病棟の補強工事
 - ・ 東部中学校南校舎の耐震改修に伴う実施設計
 - ・ 消防本部および番の州分署庁舎、坂出中央幼稚園園舎の耐震診断および実施設計
 - ・ 浸水対策・高潮対策等の計画的な実施
 - ・ 緊急物資の備蓄を林田・加茂・松山校区において実施。順次全市域に拡大
 - ・ 自主防災組織の結成促進。自主防災組織リーダーの研修会を実施
 - ・ 建物耐震相談窓口を建設課に設置
 - ・ 護岸、道路のかさ上げなどによる高潮対策の計画的な実施
 - ・ 三七ポンプ場における口径1,000mmの自動水中ポンプの設置

遊水池の堆積土砂の撤去工事
 ・ 与北小水門における口径400mmの中ポンプの更新
 ・ 西部雨水ポンプ場における沈砂掻揚機の改修
 ・ 玉越町乃生地区および加茂地区のため池や水路の改修

第3の目標 ともに支える

～健康で、思いやりあふれるまちづくり～

- ②地域安全（防犯）活動の推進
 - ・ 青色回転灯装着自動車による巡回パトロールや、地域と連携した見守り活動の実施
- ③交通安全の推進
 - ・ 坂出駅東自転車等駐車場の白色水銀灯を青色防犯灯に変更
 - ・ 交通安全教室などの啓発活動の推進
 - ・ 交通安全教室などの啓発活動の推進
 - ・ 道路交通環境の整備
- ④保健・医療の推進
 - ・ 国民健康保険事業について、後期高齢者支援金等賦課額の創設等
 - ・ 40歳以上の被保険者に対する特定健康診査および特定保健指導の実施

- ・妊婦一般健康診査について、無料受診票の交付を現行の3枚から5枚に拡充
- ・麻しん・風しんの予防接種について、中学1年生および高校3年生の年齢に相当する者を実施
- ・乳幼児医療費について、全県的な現物支給方式に変更。所得制限の撤廃

- ※1 市立病院について
- ②高齢者福祉の充実
 - ・地域福祉の担い手となる「市民」と協働しながら、地域福祉計画を策定
 - ・介護予防事業の一環として、在宅における紙おむつの給付を充実

- ③児童・母子（父子）福祉の充実
 - ・ファミリー・サポート・センター事業の継続実施
 - ・保育所保育料の据え置き
- ④障害者（児）福祉の充実
 - ・精神障害者相談支援事業および地域活動支援センターについて、市内事業所の増加

- ⑤人権尊重社会の構築
 - ※2 人権尊重社会の構築について

第4の目標 ともに育む

～豊かな心と文化のまちづくり～

- ①生涯学習の充実
 - ・「まなとピア フェスティバル」をはじめ、市民参加の各イベントの内容充実
 - ・図書館の祝日開館。保護者と子どもが一緒に参加できる人形劇や講演会の開催
- ②学校教育の充実
 - ・「生きる力」を育むことを目指した学校教育の推進

- ・発達段階に応じた特色ある教育の推進
- ・「確かな学力」の育成と「豊かな心」のかん養
- ・不登校対策教育支援センターの活用やスクールカウンセラー、特別支援教育支援員等の積極的な導入
- ・教育的ニーズが多様化する状況を踏まえ、子どもたちの将来を見据えた取り組みや施策についての研究

- ・坂出市学校再編整備検討委員会の答申を受けて、次世代を担う子どもたちの良好な教育環境を確保するための具体的な学校再編整備計画を策定
- ・松山小学校および瀬居中学校の屋内運動場耐震補強工事
- ・東部中学校および坂出中央幼稚園の校舎の耐震診断等を実施
- ・府中小学校屋内運動場の床板を全面改修

- ③人権・同和教育の推進
 - ・人権感覚を養う教育活動の推進
 - ・人権・同和教育指導者の育成
- ④スポーツの振興
 - ・生涯スポーツ、レクリエーション活動の普及・推進および競技スポーツの振興
 - ・番の州プールの改修
 - ・北京オリンピックのフィンランドカヌー・ボートチームの事前合宿支援

- ⑤国際交流の推進
 - ・米国サウサリート市との姉妹都市提携20周年に伴い、使節団来坂
 - ・市民のみなさまとともにサウサリート市を訪問
 - ・サウサリート市へ11回目となる短期留学学生の派遣

第5の目標 ともに築く

～なごみとゆとりを感じるまちづくり～

- ①都市基盤の整備
 - ・集約型都市構造への転換を推進
 - ・旧市街化調整区域等における、地権者の意思に基づく自由な開発を容認
 - ・福江東浜線、室町谷内線、福江松山線、八十場駅線、八十場別宮線の事業推進
 - ・橋梁改良事業として新田線の整備に着手
 - ・本年3月23日より、社会実験として府中湖パーキングエリアにETC専用のスマートインターチェンジを設置
 - ・浄水場の施設改良工事
 - ・予備水源の確保として浅井戸の建設
 - ・谷町・文京町・元町地区を中心に公共下水道の汚水面整備を確実に推進

- ②都市環境の整備
 - ・市営住宅について、引き続き各戸へ火災警報器を設置
 - ・坂出緩衝緑地の多目的な活用が可能となるよう、引き続き関係機関へ要請
- ③環境の保全と環境衛生の充実
 - ・浄化槽設置整備補助事業の継続および各種汚染物質の監視体制の充実
 - ・環境保全率先実行計画の推進
 - ・可燃ごみの祝日収集を実施
 - ・可燃ごみ等の収集運搬業務の民間委託の拡大
 - ・家庭における可燃ごみ・不燃ごみの指定ごみ袋の有料化

- ④情報化の推進
 - ・住民記録、税務等の新たな電算システムの構築に向けた研究

第6の目標 ともに興す

～地域の特性と資源を生かしたまちづくり～

- ①農林水産業の振興
 - ・松山地区において集出荷貯蔵施設の整備を支援
 - ・農業団体等の組織運営の充実
 - ・稚魚の放流や漁業施設の整備改善
- ②商業・サービス業の振興
 - ・商業施設の改善や多目的スペースでのイベント等企画事業の支援
 - ・中小企業融資等の貸付金制度の継続実施

- ③工業の振興
 - ・LNG（液化天然ガス）導入事業の円滑な遂行と完成に向けた対応
- ④観光の振興
 - ・さかいで大橋まつりや10周年を迎える水のフェスティバル in 府中湖など観光イベントのさらなる充実
 - ・「三金時」のPR等による特産品の宣伝・販売

昨年は市制施行65周年を無事迎え、本年4月からは瀬戸大橋開通20周年記念事業として、「橋上マラソン」や「NHKのど自慢」などの各種イベントが開催されようとしております。

本市は、瀬戸大橋、鉄道高架、四国横断自動車道などの超大型プロジェクトとその周辺事業の推進に伴う財政負担と人的配置を余儀なくされた結果、公債費や職員数が後年度への負の遺産として残ったのであります。

思い起こせば、平成3年2月に行政診断に基づく提言を受け、本市の中ぶくれ

現象の職員構造と、特に定年退職のピークとなる平成19年度には、全会計で69人もの定年退職者が生じるとの事実を知り愕然としたものであります。本市の将来を思い、減員補充による職員の定員適正化に着手した結果、勧奨退職制度などにより平成19年度の全会計の定年退職者が33人となるなど退職者の平準化と職員数の大幅な減員が行われ、当面の財政的危機は回避されました。

しかし、まだ今後の10年間で、約半数の職員が定年退職を迎えることになり、多額の退職手当を必要とするため、退職手当債の発行もやむを得ず、まだまだ厳しい財政運営を強いられますが、将来にわたって展望が開けない状況が続くかというところでもありません。先にも述べましたとおり、現在番の州工業地帯や坂出駅周辺における民間による積極的な投資など、明るい兆しも見え始めております。

本市はこの財政的に極めて厳しい10年間を乗り越えるために、耐え忍ぶ覚悟と決意が必要であります。

私の基本理念であります「市民優先、市民公平の原則」のもとに、行政の「透明性」と「規律」の確保に努める中で、引き続き定員適正化をはじめとする行政改革のより一層の推進を図り、「瀬戸内の交流拠点・活力とふれあいの坂出」の実現に向けて全力を傾注する覚悟であります。

何とぞ、みなさまがたのご理解とご協力、ご支援を賜りますようお願い申し上げます。

※1 市立病院について

医療・保健・福祉が、それぞれの役割を明確にし連携を図るとともに、病院と診療所の一層の機能分担が求められている医療の現状を認識して、真に必要な医療を進めます。

総務省は公立病院改革ガイドラインを示し、病院事業を行う地方自治体は平成20年度中に公立病院改革プランを策定し、病院事業経営の改革に総合的に取り組むものとしております。その際、都道府県は公立病院等の「再編・ネットワーク化」および「経営形態の見直し」について市町村と共同して自ら計画、構想等を策定することも含め、積極的に参画することが強く求められています。公立病院のあり方の方向を見極めていく初年度であります。

昨今の医療政策における重要な課題としては、「患者から見て分かりやすく、患者の生活の質を高める医療を実現する視点」、「質の高い医療を効率的に提供するために医療機能の分化・連携を推進する視点」、「わが国の医療の中で今後重点的に対応していくべきと思われる領域の評価の在り方について検討する視点」、「医療費の配分の中で効率化の余地があると思われる領域の評価の在り方について検討する視点」、「後期高齢者の診療報酬について」があり、特に緊急を要する課題として、「産科や小児科をはじめとする病院勤務医の負担の軽減」があげられております。

そのような状況下での診療報酬改定は、薬価等を含めた全体の改定率では、0・82%マイナスの改定となっておりますが、診療報酬本体をとれば0・38%の改定増となっております。先程の趣旨を踏まえた診療報酬改定の配分も行われており、急性期医療の市立病院としては、ごくわずかではありますが病院経営にとって役立つものがあると考えております。

ここで忘れてはならないことは、医療費が保険料、患者負担、公費という限られた財源で賄われていることでもあります。急速な少子高齢化、経済の低成長への移行、国民生活や意識の変化など、大きな環境変化に直面する中で、引き続き国民皆

保険を堅持するために、国においては、医療費適正化の総合的な推進、新たな高齢者医療制度の創設、保険者の再編・統合等を骨子とする医療保険制度の改革を進めております。

国民健康保険など保険財政の悪化が憂慮され、保険料増額の必要性も論議される状況下で、今後も診療報酬等の大幅な改定増は期待できないのであります。すなわち過度の期待は、結果として国民負担の増大に直結するというジレンマの中にあることを留意しておかなければなりません。

このような状況の中で、市立病院では、引き続き一般会計からの繰入を「0」とし、自努力による健全経営を維持しながら、施設の改修として、第3病棟の耐震補強工事を実施し、療養環境の整備を図るとともに、大動脈バルーンポンプ、超音波診断装置等の更新により、医療の安全性、機能と質の向上に努めます。

私は昨年の施政方針で、避けて通ることのできない課題として、2つの至上命題が課せられることを申しあげました。1点目は、本市特有の高医療指定市町村という医療費削減圧力の中で、引き続き健全経営を確保すること。2点目は、本市の医療提供体制全体を見直す中で、最も適切な役割と医療サービスを提供することでありました。

中讃保健医療圏の医療提供体制を見直す中で、病院と診療所・病院と病院の連携を図りながら健全経営の確保および最も適切な役割と医療サービスを提供することの達成に向け、医療に関するさまざまな情報を収集・研究しながら、引き続き今後の市立病院のあり方を検討してまいります。

※2 人権尊重社会の構築について

人権問題の現状を見ますと、同和問題をはじめ、女性・子ども・高齢者・障害者などの人権に関するさまざまな課題が依然として存在する一方、陰湿ないじめや虐待・自殺・殺人など生命を軽んじる風潮も深刻な社会問題となっております。これら人権問題の解決に向けて人権教育や人権啓発の果たす役割がますます重要になっております。

本市では、坂出市人権教育・啓発に関する基本指針の趣旨に沿った取り組みを通じ、行政の主体

性・教育の中立性を確保しつつ、市民の人権尊重意識の高揚を図るため人権教育・人権啓発を積極的に推進するとともに、昨年公募により決定した坂出市人権啓発マスコットマークの活用など坂出人権啓発推進会議を中心に創意工夫をこらした多様な啓発活動に努めます。

なお、本年法務局などで組織する地域人権啓発活動ネットワーク協議会が主催する「人権フェア2008」が本市で開催される予定であり、その成功に向け取り組んでまいります。

また、人権尊重意識の普及が企業においても一層進展していくことを目指し、企業における人権に関する取り組みを支援します。

さらに、法務局や人権擁護委員と連携し、人権相談業務の充実を図り、市民生活に生じた具体的な人権課題に適切に対応してまいります。

すべての行政施策の根底に人権が関わっていることを認識する中で、より一層人権行政を推進し、市民一人ひとりの人権が平等に尊重されるまちづくりを目指してまいります。

ところで、政府・与党内で議論が再燃している人権擁護法案がありますが、私は従来から、心に関わる問題を法律で規制すること自体大変難しいと判断いたしております。

先の法案と内容が同じであれば、最も重要な「人権侵害の定義」などについて国民的な異論があったところであり、特に人それぞれ受け取り方が違う「人に著しい心理的外傷を与える言動」をも、特別人権侵害の対象としている点から問題が多いと考えております。

平成17年10月に成立した鳥取県の人権救済条例も、県内外に大きな反響を呼び、国の法案と同様の批判を受け、「県内の人権侵害の事実の確認が必要」「人権侵害の定義が曖昧」などの問題点が指摘され、そのため条例の見直しを行う必要があるとの結論に達し、凍結状態になっております。

近々国会への上程が云々されている人権擁護法案の内容について、引き続きよく勉強いたすとともに、性急な国会への上程については強い懸念を表明していく所存であります。

平成20年度 当初予算

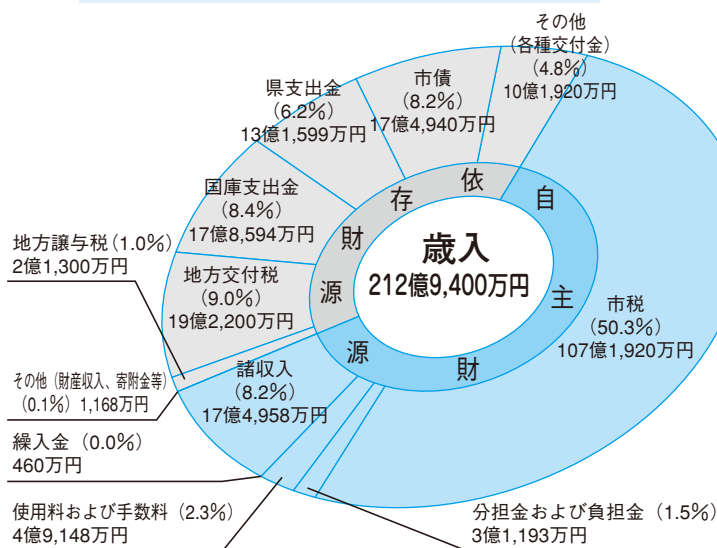
新年度当初予算は、一般会計212億9,400万円、特別会計171億5,266万円、水道事業会計22億8,732万円、市立病院事業会計31億509万円、総額では対前年度比10%減額となる438億3,907万円を計上いたしました。

一般会計においては、最近の景気の動向等により市税収入の減収が見込まれ、市税、譲与税および地方交付税等の一般財源総額は、前年度より減収となっています。さらに、耐震および高潮対策等防災対策経費の増額計上や、後期高齢者医療制度への対応および特別会計における累積赤字解消のための繰出金の増により、最終的には2億円の退職手当債を発行せざるを得ない大変厳しい予算編成となりました。

一般会計予算総額 212億9,400万円

(対前年度当初比 1.9%増)

公的資金借換債5億2,550万円を除くと
実質207億6,850万円 (対前年度比0.6%減)



一般会計

各会計

<予算額前年度対比>

会計名	平成20年度	平成19年度	増減率 (%)	
一般会計	212億9,400万円	209億270万円	1.9	
特別会計	171億5,266万円	226億2,273万円	▲24.2	
内 訳	国民健康保険	64億8,446万円	67億7,784万円	▲4.3
	与島診療所	3,674万円	3,133万円	17.3
	葬祭事業	6,287万円	6,355万円	▲1.1
	港湾整備事業	13億3,134万円	13億5,207万円	▲1.5
	王越診療所	4,124万円	4,731万円	▲12.8
	土地区画整理事業	4億8,352万円	4億8,993万円	▲1.3
	下水道事業	23億9,367万円	20億7,842万円	15.2
	老人保健	7億6,822万円	73億2,038万円	▲89.5
	都市開発資金事業	0円	346万円	皆減
	駅北口地下駐車場事業	9,741万円	9,799万円	▲0.6
	介護保険	44億1,166万円	41億8,688万円	5.4
	公共用地先行取得	1億1,116万円	1億1,297万円	▲1.6
	介護予防支援	4,773万円	6,060万円	▲21.2
	後期高齢者医療	8億8,264万円	0円	皆増
企業会計	53億9,241万円	51億9,749万円	3.8	
内 訳	市立病院事業	31億509万円	31億8,036万円	▲2.4
	水道事業	22億8,732万円	20億1,713万円	13.4
総合計	438億3,907万円	487億2,292万円	▲10.0	

一般会計 歳入

一般会計の歳入合計額は、対前年度比で1.9%増額となっていますが、公的資金借換債5億2,550万円を考慮すると実質的な合計額は、0.6%減額となっています。

歳入のうち自主財源は132億8,847万円、全体の62.4%となっています。市税収入の減収、職員退職手当繰入金の減などにより、対前年度比で4.4%、6億1,533万円の減額となります。

一方、依存財源は、80億553万円で、全体の37.6%となっています。後期高齢者医療制度に伴う県支出金の増、退職手当債の発行などにより、対前年度比で14.4%、10億663万円の増額となりますが、公的資金借換債を考慮すると実質的には6.9%、4億8,113万円の増額となります。

当初予算

一般会計

主な事業を抜粋

総務費 9,938万円

合併処理浄化槽設置整備補助事業
交通安全施設整備事業

衛生費 2億2,680万円

坂出市リサイクルプラザ施設整備事業

農林水産業費 2億1,691万円

強い農業づくり事業
土地改良事業補助金

土木費 7億9,937万円

道路新設改良事業
八十場駅線道路改良事業
水門改修事業
治水堤防事業
福江東浜線道路改良事業
福江松山線道路改良事業
室町谷内線道路改良事業
排水路整備事業

港湾費 1億6,283万円

港頭地帯整備事業
坂出港改修事業（補助）
港湾・漁港高潮対策事業

消防費 9,327万円

消防力整備事業

教育費 1億985万円

松山小学校屋内運動場耐震補強事業
瀬居中学校屋内運動場耐震補強事業

特別会計

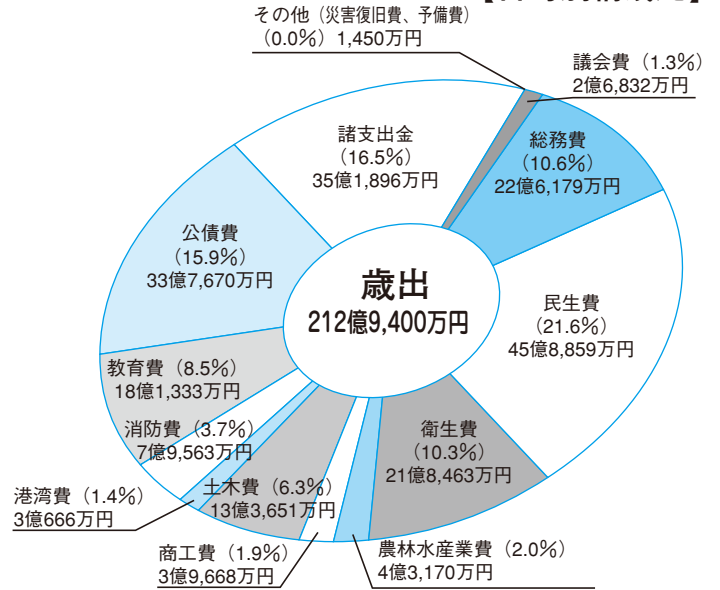
主な事業を抜粋

下水道事業費 3億1,796万円

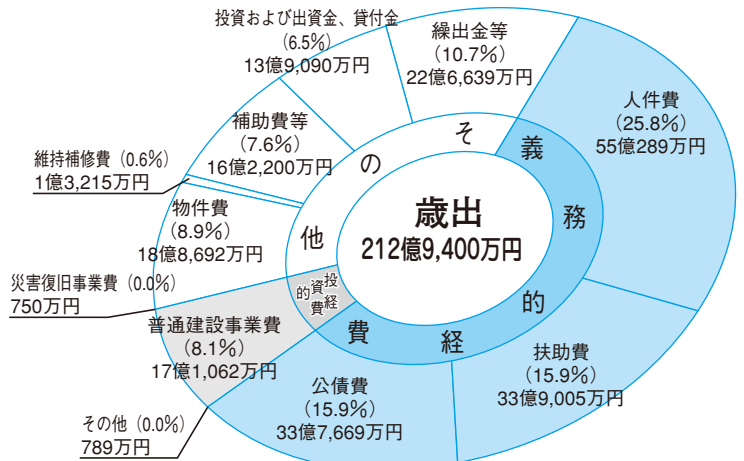
公共下水道事業
中讃流域下水道建設費負担金

投資的 事業

【目的別構成比】



【性質別構成比】



用語説明

自主財源	市が自らの手で徴収または収納できる財源（市税、使用料等）
依存財源	国または県が関わる財源（地方交付税、国・県支出金、市債等）
義務的経費	その支出が義務づけられ、任意に削減できない経費（人件費、公債費等）
投資的経費	社会資本の整備に要する経費（道路整備、学校建設等）
その他の経費	物件費や維持補修費などに支出される経費

詳しくは、市財政課（☎44・5003）へ

一般会計 歳出

歳出のうち義務的経費は、122億7,752万円、全体の57.6%となっています。対前年度比で0.9%、1億931万円の減額となつていますが、公的資金の繰上償還を考慮すると実質的には5.2%、6億3,832万円の減額となります。これは人件費や定期償還に伴う公債費が大幅に減ったことによるものです。

投資的経費は17億1,812万円で、全体の8.1%となっています。対前年度比で19.5%、2億8,005万円の増額となっており、これは、重点施策である防災対策経費において、耐震および高潮対策等に約1億円増の約5億9,000万円を計上したことなどにより、その他の経費は72億9,836万円で、全体の34.3%となっています。後期高齢者医療制度への対応などにより、対前年度比で3.1%、2億2,055万円の増額となります。

消防庁長官表彰



矢野 毅 氏
川津町 65歳
市消防団
副団長



溝淵 忠義 氏
沙弥町 65歳
市消防団
番の州分団長



小林英登志 氏
室町三 56歳
市消防本部
消防司令長

教育功労者(後期)および壺山賞表彰

市教育委員会は、2月26日、スポーツ、学業、芸術文化活動で顕著な実績をあげた児童生徒の表彰を行いました。
(敬称略)

- 田邊 将一 (西部小6年)
- 水尾 繭 (西部小6年)
- 山西 雛歌 (西部小3年)
- 松浦 圭真 (松山小2年)
- 池下 采 (東部中1年)
- 尾崎 貴洋 (東部中1年)
- 川下 美幸 (白峰中3年)
- 王越 勇輝 (王越小4年)

実績顕著な団体

- 書写全国コンクール第3部文部科学大臣賞 東部中学校
- 香川県中学校新人体育大会サッカー競技優勝 坂出中学校サッカー部
- 松永 和樹(2年) 山口聖史郎(2年)
- 寺元 大史(2年) 林 祐貴(2年)
- 山家 照道(2年) 村上 正尚(2年)
- 宮内 勇林(2年) 谷本 涼(2年)
- 多田羅一貴(2年) 中川 裕貴(2年)
- 荒木 智裕(2年) 藤本 大地(2年)
- 松井 諒介(2年) 谷川 心(2年)
- 河野 滉(2年) 楠原 諒也(1年)
- 森田 耕平(1年) 藤井 亮(1年)
- 小林 貴裕(1年)



法務大臣感謝状

この度人権擁護委員を退任された5人のかたに法務大臣感謝状が贈られ、2月19日、その伝達式が市役所で行われました。

- 上原 泰博氏(福江町三 75歳)
- 堺井 道夫氏(本町二 77歳)
- 谷本 弘氏(川津町 72歳)
- 山下 圭子氏(本町一 71歳)
- 下浦 剛氏(王越町木沢 72歳)



坂出市人権啓発マスコットマーク愛称決定

坂出市人権啓発マスコットマーク愛称募集には445点の応募があり、最優秀賞には松下彰さん(兵庫県62歳)の作品「じんけん愛坊」が選ばれました。



「愛坊」のネーミングには、すべての人を愛し、人権を尊重し、元気に未来に向かって欲しいという願いが込められています。これから、人権を大切にする「相棒」として活躍します。

詳しくは、市人権課 (☎44・5008) へ

4月から市の組織の一部が 変わります

積極的な企業誘致活動の推進と既立地企業の活性化を図るため、窓口を一元化し、市企画課内に企業立地推進室を設置します。

詳しくは、市企画課企業立地推進室 (☎44・5001) へ

与島出張所、与島診療所の 移転について

与島出張所、与島診療所が4月1日より同じ敷地内の中央公民館与島分館の建物内に移転します。

詳しくは、市総務課 (☎44・5002) 市保健課 (☎44・5006) へ

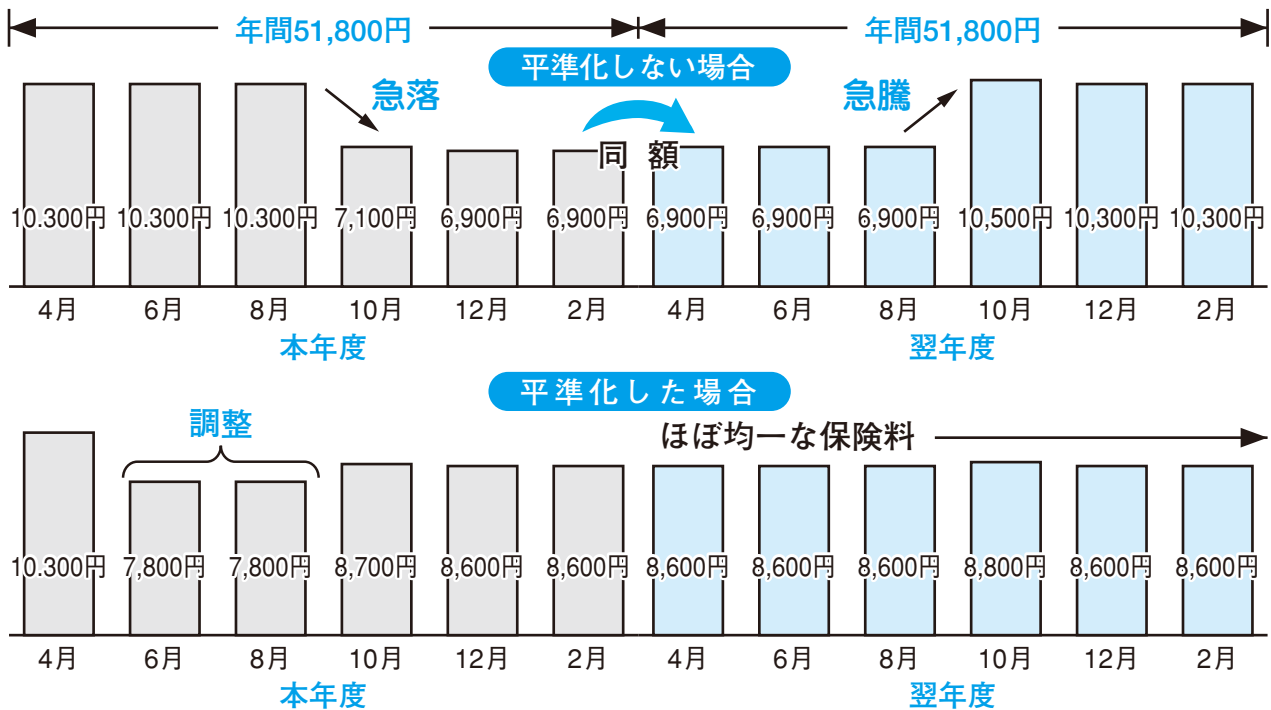
介護保険料を年金から天引きされているかたへ

介護保険料特別徴収開始通知書の発送は4月下旬になります

年金から天引きしている介護保険期別保険料は、所得変動や3年に1度の保険料改定などにより、前半3期（4・6・8月）と後半3期（10・12・2月）とで大きく変動する場合があります。年6回の期別保険料は均等であることが望まれていることから、本年度からは6月期・8月期の保険料を調整し、来年度以降の期別保険料を年間保険料の1/6に近づけるための処理を行います。

このことに伴い、例年4月上旬に送付していた**介護保険料特別徴収開始通知書**は、今年度から**4月下旬**に送付いたします。市民のみなさまにはご理解とご協力をお願いいたします。なお、平成20年度の所得段階別（第1段階～第6段階）の年間保険料は、前年度と同様に激変緩和措置が継続されることから据え置きとなりました。

<平準化のイメージ> 年間保険料が51,800円の場合



※ただし、平成21年度は3年に1度の介護保険料の改定年度に当たるため、上図のように保険料が均等にはなりませんので、ご注意ください。

■詳しくは、市税務課市民税係（☎44・5004）へ

市保健課からのお知らせ

■後期高齢者医療保険料の納付が始まります

平成20年4月より、75歳以上のかたおよび65歳以上で一定の障害があるかたを対象とした後期高齢者医療保険料の特別徴収（年金天引きによる保険料徴収）が始まります。4月上旬には通知書を送付いたしますのでご確認ください。

なお、今回通知書が送付されなかったかたは、普通徴収（納付書による保険料徴収）の対象者となり、7月以降に通知書と納付書を送付いたします。

■福祉医療費助成制度の一部を変更します

～4月1日から実施～

●乳幼児医療費助成について

乳幼児医療費助成における所得制限が撤廃されます。このことに伴い、すべての6歳未満児が医療費助成の対象となります。また1～2歳児の幼児が市内医療機関を受診する場合、自己負担分の立て替え払いがなくなります。

●後期高齢者医療被保険者のかたへの医療費助成について

後期高齢者医療制度への移行に伴い医療費助成の方法が変わり、市内医療機関を受診する場合も、立て替え払いが必要となります。

■妊婦一般健康診査の受診票交付枚数を増やします

～4月1日から実施～

少子化対策の一環として母子健康手帳とともに交付している妊婦一般健康診査の受診票を3枚から5枚に増やします。

受診票は妊娠8週前後に1回、妊娠20週前後に1回、妊娠24週前後に1回、妊娠30週前後に1回、妊娠36週前後に1回のご使用をお勧めします。妊婦さんの大切な健康診査です。ぜひ受診してください。

■詳しくは、市保健課（☎44・5006）へ

平成19年度包括外部監査の結果について(概要)

包括外部監査は、監査委員制度に加え外部からの目による監査を実施することにより監査機能をさらに強化し行政の透明性を確保する制度です。本市では、平成14年度から自主的に導入していま

す。平成19年度は大西均公認会計士に依頼し、「坂出市の補助金等について」をテーマに選定した監査結果報告書の提出がありました。今回は、その概要についてお知らせいたします。

【選定した理由】
市は各種団体等に対して負担金補助および交付金（補助金等）を交付しており、平成18年度では一般会計決算額214億222万円に対し14億3,722万円と6・7%を占めている。補助金等においては一般的な問題として「交付の明確な基準の有無」、「補助金等の既得権化」、「効果測定の欠如」、「交付先団体への事務検査の有無」、「制度の見直しのないままでの長期化」などがあげられており、さらに交付先団体の経済的自立性と事務機能の自立性を確保した適正な交付が求められている。

【監査の対象と要点】

1件50万円以上の補助金等を対象として138件を抽出し、以下の事項を主眼として監査を実施した。

①目的と公益からみた必要性②交付手続

の合规性③効果と効率性④交付先団体の収支状況分析⑤事務局機能と適正管理

【補助金等の分析】

歳出額全体が削減されている中、補助金等の削減は進んでおらず、平成15年度から18年度にかけては歳出額に占める補助金等の比率が5・9%から6・7%に増加している。

【問題点区分ごとの指摘件数とその内容】

- 公益性について 6件
 - ・ 交付の必要性について見直しや検討を要するなど

- 事務手続きについて 29件
 - ・ 書類の完備や要綱等の設定を要するなど

- 事業効果について 38件
 - ・ 費用対効果分析や効率性の評価を要するなど

- 長期化（概ね30年以上） 22件

- ・ 事業効果の分析、見直しを要す
- ・ 運営補助などは既得権益化させないため経済的自立化を促す必要など

- 事務局機能について 11件

- ・ 交付団体の事務局機能の自立化や類似事業の統合を要するなど

- 繰越金が比較的多い団体 9件

- ・ 交付基準の見直しを要す
- ・ その他の問題点

- ・ 市の実質借入金 3件

- ・ 周知の徹底が必要 4件
- ・ 団体運営の効率化、経済的自立の促進が必要 6件

- ・ 統合または支給形態の整理の検討を要す 6件
- ・ 廃止または終了するもの 6件
- ・ 基金のあり方の再検討を要す 4件
- ・ 補助金等の上限の設定 1件
- ・ 事務局経理として問題がある（再掲） 4件

※ 包括外部監査の全文はホームページにてご覧になれます。

詳しくは、

市監査委員事務局

（☎44・5021）

市総務課（☎44・5002）へ

平成18年度における各課での補助金等および検証対象補助金等（10万円以上）

課	補助金等金額(千円)	件数	検証補助金等金額(千円)	件数
秘書課	10,577	6	9,363	3
企画課	73,211	12	72,239	7
総務課	46,529	7	45,165	3
財政課	94	0	0	0
税務課	1,670	3	1,165	2
市民課	1,020	1	860	1
人権課	17,168	12	16,295	6
保健課	21,664	10	18,877	9
社会福祉課	247,160	34	239,472	18
高齢介護課	84,040	9	68,674	7
清掃事業課	366,488	15	366,089	11
環境交通課	86,747	8	86,257	5
農林水産課	209,179	44	133,640	17
商工観光課	67,485	35	65,600	9
建設課	49,731	24	28,636	4
港湾課	6,923	8	5,234	3
都市計画課	40,888	7	20,901	3
下水道課	1,342	1	0	0
出納室	31	0	0	0
消防本部	20,390	11	12,856	4
学校教育課	39,936	23	35,872	12
社会教育課	10,005	20	7,973	7
体育課	29,941	10	29,533	4
図書館	147	0	0	0
選挙管理委員会	61	0	0	0
公平委員会	63	0	0	0
監査委員会	84	0	0	0
農業委員会	1,377	4	795	1
議会事務局	3,278	3	2,750	2
合計	1,437,229	307	1,268,246	138
検証対象比率 (%)			88.2	45.0

住宅用太陽光発電システム 設置補助金を廃止します

本市では、平成16年度から住宅用太陽光発電システムを設置するかたに、県とともに半分ずつの補助を実施してきましたが、平成20年度から県が危機的な財政状況にあることから補助制度を打ち切ることとなり、これに併せて本市でも補助制度を廃止することになりました。市民のみなさまには、ご理解をいただきますようお願いいたします。

詳しくは、市環境交通課

(☎44・5009)へ

水田経営安定所得対策の 加入受付が始まります

水田、麦、大豆を作付けされる認定農業者や集落営農組織のみなさまを対象に、4月1日から水田経営安定対策（品目横断的経営安定対策）の加入申請受付が始まります。今回、対策の見直しにより、加入要件が多少緩和されました。

●受付期間 4月1日(火)～6月30日(月)
午前8時30分～午後5時15分
(土・日・祝日を除く)

●申請受付窓口 中国四国農政局香川農政事務所地域第1課

★水田経営相談窓口（農政安心ダイヤル）
☎087・831・8180

水田経営所得安定対策、米政策改革に関する農業者のみなさまのご意見・ご要望を一元的に受け付け、対応いたします。

詳しくは、中国四国農政局香川農政事務所地域第1課 (☎46・5144)へ

環境への負荷低減のため 環境保全率先実行計画を実施中

坂出市環境保全率先実行計画は、市が事業者・消費者として経済活動を行う際、環境保全活動を行うことにより、環境への負荷を少なくするとともに、地球温暖化対策としての温室効果ガスの排出抑制を行うものです。

●率先実行計画の構成

- ・使用する物品等の購入にあたっての環境への配慮
- ・庁舎等の整備にあたっての環境への配慮
- ・建物・施設等の使用、維持管理および製品の使用にあたっての環境保全への配慮
- ・廃棄物の処理にあたっての環境保全への配慮

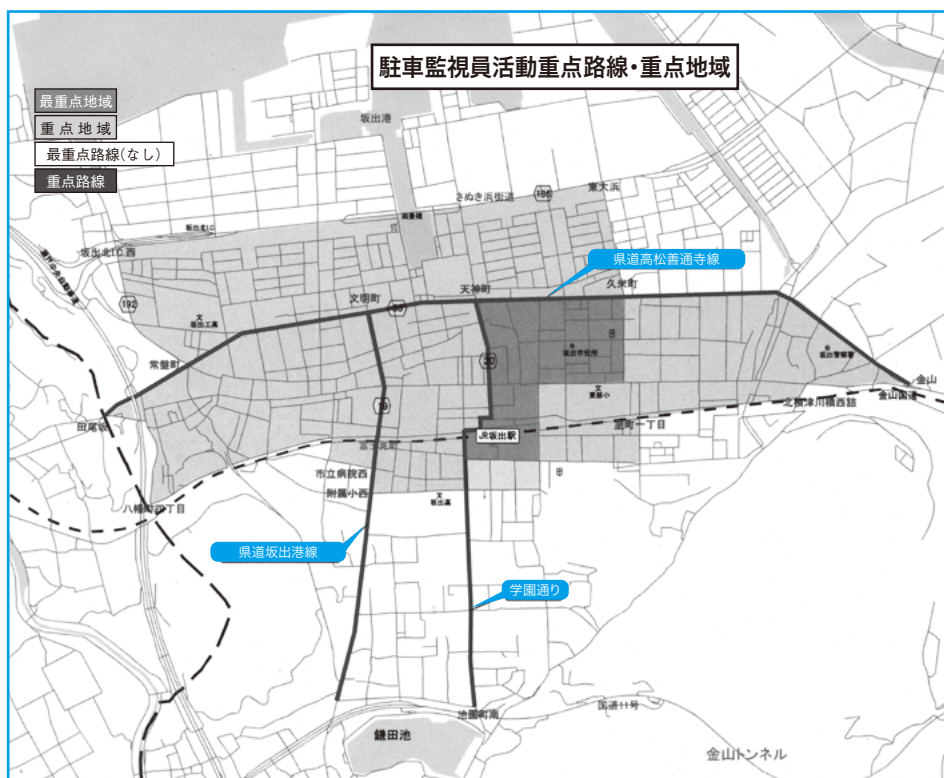
●使用実績

項目	平成17年度	平成18年度
コピー用紙の使用量(枚)	6,505,100	6,389,600
自動車燃料	ガソリン使用量(ℓ)	79,226
	軽油使用量(ℓ)	101,937
電気使用料(kwh)	10,155,951	10,065,067
上水道使用量(m ³)	145,028	179,232
廃棄物排出量(t)	1,469	1,586
温室効果ガス総排出量(t-CO ₂)	5,311	4,676

詳しくは、市環境交通課

(☎44・5009)へ

4月から民間の駐車監視員の活動が始まります 違法駐車をやめましょう!!



高松市中心部等ですでに実施されている民間の駐車監視員による巡回監視活動が、4月から坂出市および丸亀市の中心部付近でも開始されます。

坂出市内では、県道高松善通寺線、県道坂出港線、通称学園通りの3区間が重点路線に、JR坂出駅や市役所を中心とした地域が最重点地域に、市中心部付近が重点地域にそれぞれ指定されています。指定区域内では駐車監視員が定期的に巡回し、放置駐車車両の確認を行います。

ドライバーのみなさまには、違法駐車のないまちづくりにご協力をお願いします。

詳しくは、香川県警察ホームページ <http://www.pref.kagawa.jp/police/koutuu/tyuusya/index.htm>

坂出警察署交通課(☎46・0110)へ

市営住宅入居者募集

募集期間 4月7日(月)～16日(水)

●牛の子団地【公営住宅】

・昭和48年度竣工 簡二 2K
月額家賃 10,100円

●八十場西団地【公営住宅】

・昭和51年度竣工 簡一 2K
月額家賃 11,400円

・昭和51年度竣工 簡二 3K
月額家賃 13,100円

●新常盤団地【公営住宅】

・平成5年度竣工 耐火 3DK
月額家賃 24,100円

●京町団地【改良住宅】

・昭和45年度竣工 中耐 2K
月額家賃 8,000円

・昭和60年度竣工 中耐 2DK
月額家賃 32,000円

入居資格

- 市内に居住または勤務先を有して現に住宅に困っているかた
- 入居の際、同居の親族がいるかた
- 市税の滞納のないかた
- 収入で月額所得(諸控除後)の金額が次の基準に適合するかた
- 公営住宅では200,000円(裁量階層268,000円)以下のかた(夫婦子ども2人の標準世帯で、年間総収入が5,104,000円未満)
- 改良住宅では137,000円(裁量階層178,000円)以下のかた(夫婦子ども2人の標準世帯で、年間総収入が4,156,000円未満)

※暴力団による不当な行為の防止に関する法律第2条第6号に規定する暴力団員は申し込みできません。

詳しくは、市建設課(☎44・5001)へ

児童扶養手当の受給手続きの改正について

児童扶養手当については、平成14年の法改正により、手当受給開始後5年または支給事由発生日から7年を経過したかたは、平成20年4月から支給額の1/2が停止されますが、左記①～④に該当するかたについては、5年または7年経過前と同様に支給されます。

●適用除外事由

- ① 受給者が就業していること、または求職活動等の自立を図るための活動をしている
- ② 受給者が障害の状態にある
- ③ 受給者が疾病、負傷、要介護状態にあること等により就業することが困難である
- ④ 監護する児童または親族が、障害の状態にあるか、疾病、負傷、要介護状態にあること等により、受給者が介護する必要があるため就業等が困難である

なお、手当一部支給停止の対象者には、5年または7年経過月の2ヵ月前に文書にて通知します。同封の「一部支給停止適用除外事由届出書」に該当事由を証明する必要書類を添付して期日までに必ず提出してください。提出がない場合、5年または7年経過月の翌月からの手当は半額となります。8月の現況届の際にも、毎年提出が必要です。

詳しくは、市社会福祉課児童母子福祉係(☎44・5007)へ

平成20年度 固定資産税

閲覧・縦覧のお知らせ

◇課税台帳の閲覧

●閲覧できるかた

- ① 坂出市に固定資産を有する納税義務者
- ② 納税義務者と同居の親族や納税管理人で、納税通知書、課税明細書を持参したかた
- ③ 納税義務者の委任状を持参したかた
- ④ 借地借家人で、契約書などの権利関係を示す書類を持参したかた
- ⑤ 賦課期日以降の新所有者で、その事実を証明できるかた

◇縦覧帳簿の縦覧

●縦覧できるかた

- ① 坂出市に固定資産を有する納税者
- ② 納税義務者と同居の親族や納税管理人で、納税通知書、課税明細書を持参したかた

●手数料

6月2日(月)までは名寄台帳を無料交付します。

●期間

4月1日(火)～通年(土・日・祝日を除く)

●期間

4月1日(火)～6月2日(月)(土・日・祝日を除く)

●閲覧・縦覧に必要なもの

- ・印鑑および本人確認ができる書類(運転免許証・納税通知書等)
- ・法人の場合は委任状または法人の代表者印(社印)

各出張所での閲覧は

日 程	地区	場所
4月11日(金)	王越	王越出張所
4月14日(月)	松山	松山出張所
4月15日(火)	林田	林田出張所
4月16日(水)	加茂	加茂出張所
4月17日(木)	府中	府中出張所
4月18日(金)	川津	川津出張所
4月21日(月)	与島	与島出張所

時間 午前9時～午後1時

※5月上旬に固定資産税納税通知書と土地・家屋課税明細書を送付いたしますので、固定資産の課税内容をご確認ください。

詳しくは、市税務課固定資産税係(☎44・5004)へ

確定申告が間違っていたときは

●税額を多く申告していたとき

「更正の請求」をすることができません。請求期間は、原則として確定申告書の提出期限から1年以内です。

●税額を少なく申告していたとき

「修正申告」をしてください。誤っている申告額を自発的に訂正されない場合、税務署長が正しい額に更正します。

●確定申告を忘れていたとき

「期限後申告」をしてください。申告の必要があるにもかかわらず、確定申告をしなかった場合、税務署長が所得金額や税額を決定します。

「修正申告」、「期限後申告」または、税務署長により、「更正」もしくは「決定」が行われた場合、新たに加算税が賦課される場合があります。

詳しくは、坂出税務署(☎46・3131)へ

4月5日(土)・6日(日)は 瀬戸大橋通行料金が半額に!!

4月5日午前0時から48時間、本四道路の入口または出口料金所を通過したETC搭載の普通車・軽自動車の通行料金が半額になります。

●割引例(普通車) 早島IC～坂出IC
通常4,100円 → 割引後2,050円

■詳しくは、本州四国連絡高速道路(株)お客様窓口(☎078・291・1033)へ

★与島Uターン 割引も実施(ETC搭載車両限定)

4月1日(火)から9月30日(火)まで、瀬戸大橋では坂出北IC・坂出ICから与島PAまでの往復通行料金が半額になります。

■詳しくは、本州四国連絡高速道路(株)坂出管理センター(☎45・5511)へ

鍋島灯台 施設一般公開

日時 4月5日(土)、6日(日)午前10時～午後3時

会場 鍋島灯台(与島町)

内容 施設公開 見学科 無料

■詳しくは、高松海上保安部(☎087・821・7012)へ



2008さかいで塩まつり

日時 4月19日(土)午前10時～午後4時

会場 JR坂出駅北口ハナミズキ広場、市民広場、商店街

内容 塩の遊び場、模擬店、青空教室、まち歩き、剣道大会その他楽しいイベント盛りだくさん

■詳しくは、(社)坂出青年会議所(☎46・8068)へ

緑のフェスティバル

日時 4月24日(木)午前10時～午後1時

会場 坂出駅北口市民広場

内容 苗木の無料配布、緑の募金、緑化相談、緑化樹展示即売、うどん接待

■詳しくは、市都市計画課(☎44・5017)へ

瀬戸大橋開通20周年記念 瀬戸大橋展望茶会

日時 4月29日(祝)午前10時～午後3時

会場 瀬戸大橋記念公園「刻月亭」

お茶券 300円

当日、JR坂出駅北口バスロータリーから、無料送迎バスを運行します。

■詳しくは、市商工観光課(☎44-5015)へ

高松自動車道府中湖スマートIC 社会実験スタート!!

3月23日に県内初のETC車両専用出入口が府中湖PAに設置され、社会実験が始まりました。

期間 3月23日(日)～9月末(予定)

運用時間 午前6時～午後12時

対象車両 ETC搭載車両(12m未満)

※ 出入口では、必ずゲートバー手前で一旦停止をしてください。

★ETC設置助成制度をご利用ください!!

市では、ETC車載器を設置する車両を対象に、1台当たり最大5,000円を助成しています。

申し込みは、都市計画課、各出張所窓口へ。ETC車載器の申請書、または市ホームページにて。先着500台が対象です。で、お早めに申し込みください。

■詳しくは、市都市計画課

(☎44・5017)へ

坂出駅市民サービスセンター からのお知らせ

4月1日から休日でも、戸籍の全部(個人)事項証明書(謄本・抄本)を即日交付できるようになります。

●事務取扱時間

平日 午前7時30分～午後7時

休日(土・日・祝日)

午前8時30分～午後5時15分

●即日交付

住民票の写し・住民票記載事項証明書・戸籍の全部(個人)事項証明書(謄本・抄本)・戸籍附票の写し等

●予約により交付

印鑑登録証明書(日時を指定して交付) ※戸籍や住民異動の届出、印鑑登録の申請はできませんので、ご了承ください。

■詳しくは、坂出駅市民サービスセンター

1(☎44・5057)へ

受講者募集します

前期

中央公民館市民講座

講座名	講師	期間	曜日	時間	定員(人)
ふるさとの民謡	阿部 桑佑	4/14～ 6/23	月	13:30～15:30	40
(初級)漢字書道	鴨 紅華	4/15～ 7/ 1	火	9:30～11:30	40
陶芸	塩入美智子	4/16～ 6/18	水	18:30～20:30	30
男性料理教室	松永美恵子			18:30～20:30	30
山野草栽培法	藤井 忠夫			19:00～21:00	40
ヨーガ(瞑想)	近井 俊雄			19:00～20:30	20
籐工芸	香西美智子	4/17～ 6/19	木	9:30～11:30	30
かな書道	今井 積恵	4/18～ 6/20	金	13:30～15:30	40

※「陶芸」講座は親子で受講できます。

対象者…市民または市内への勤務者

申し込み…受講料1,300円を添えて、4月8日(火)午前9時～

中央公民館(☎46・2422)へ。先着順
男性料理教室は材料代5,700円が必要。

働く女性の家講座

講座名	講師	期間	曜日	時間	定員(人)
ハーブ	中山 繁子	4/ 8～ 6/24	火	9:30～11:30	30
ちぎり絵	中村千恵子	4/ 9～ 6/25	水	9:30～11:30	20
手編み	元谷キミ子	4/ 9～ 6/25		13:30～15:30	30
エアロビクス・ヨガストレッチ	塩津 陽子	4/ 9～ 7/ 2		19:00～20:30	50
煎茶と礼法	大塚 翠章	4/11～ 6/13	金	13:30～15:30	20
英会話(初歩)	中塚 正信			9:30～11:30	20
着装とマナー	須崎 佳代			18:30～20:30	30
フォークダンス	山田ヒサエ			19:00～21:00	30

申し込み…受講料の1,300円を添えて、4月2日(水)午前9時～
勤労福祉センター(☎46・2463)へ。先着順

学園広場

坂出中学校美術部



私たち美術部員は、いつも明るく熱心に絵を描いています。上手下手の関係なく、おもに油絵やアクリル画を、楽しみながら一生懸命に描いています。1年生から始めた油絵は、慣れるまですごくてこずりました。しかし、何回か色を塗り重ねていくうちに深みが出て、だんだんきれいに仕上がってくるようになりました。描いているものは風景画や動物画などです。自由に描きたいものを選んで描いています。上の写真では、今描いている油絵や描き終わった水彩画を紹介しています。このほかに、部員みんなで共同制作として、運動会や文化祭のテーマを垂れ幕にデザインしています。今後は、描きためた作品を部でまとめて発表したいです。

副部長 花

少年育成センターだより

No.432

少年の「非行防止」と児童・生徒の「安全確保」

少年対策にとつての車の両輪
最近の少年非行は、県下では自転車盗などの窃盗犯で検挙・補導される非行少年の数が減少傾向を示すなど、一定の改善傾向も出ていますが、非行内容については凶悪、粗暴な犯罪が多く、憂慮すべき状況にあります。
また、県内各地はもとより坂出市内でも、学校帰りの児童・生徒をねらった不審者による声かけ事案等が後を絶たず、こうした状況は重大犯罪への前兆とも見られるだけに、子どもを持つ保護者のかただけでなく、地域住民の安全に対する不安感を一層増大させる要因ともなっています。

少年非行を防止し、児童・生徒の安全を確保することは、次代を担う少年を健全に育成する上での車の両輪であり、私たち大人に課せられた重大な責務です。現在市内では、子どもたちが健やかに成長するよう地域での立ち番、見守り活動を活発にしていきたいです。
育成センターは、少年の健全育成を図る上での地域の活動拠点であり、活動の「要」でもあります。今後とも関係機関、団体はもとより地域住民のかたと連携強化を図り、少年非行のない、子どもたちが元気に遊ぶ笑いが町中に響き渡る「安全で安心なまちづくり」に努めてまいりますので、一層のご理解とご協力をお願いします。
坂出市少年を守る母の会 会員募集
申込 4月11日(金)までに左記または各校区の母の会連絡員まで
問合せ先 市少年育成センター
(☎46・2777)

人権だより

No.449

あなたは自分が好きですか？

ある人権研修会での講師とのやり取りです。「今から3分間で自分の好きなところを、できるだけたくさん書いてください。」「難しいなあ。嫌なところなら、すぐに書けるのになあ。」
今、人権を尊重する社会をつくらうという活動が活発に行われ、優しさや思いやりの心が強調されています。その大本になるのが「自尊心」です。自尊心とは、自分を肯定し、プラスに評価することです。
自尊心が強いと、自分の長所や能力を前向きに評価できるとともに、欠点も

合わせてありのままの自分を肯定的に受け入れることができます。このような人は常に自信を持って、勉強にも仕事にもやる気満々に取り組んでいきます。また、もし逆境に置かれても、希望を捨てず、問題解決に立ち向かっていくことができます。

このように心身が充実していると、他人に対しても優しく、思いやりの心を持って接することができるので、自然に円満な人間関係が築かれ、人権を大切にしようとする社会がつけられます。
一方、自分を嫌い、マイナスにしか評価できない人は、自尊心がないか、あっても弱いとされています。こういう人は、劣等感が強く、身の不運を恨み、自分より弱い立場の人をいじめたり、攻撃したりしがちです。
さて、今のあなたはどちらに近いですか。

こころの散歩道

俳句

- | | | |
|----------------|-----|--------|
| 三角に闇を斬り裂く猫の恋 | 谷町 | 伊勢野登代子 |
| 御手洗に鳩の声して梅日和 | 福江町 | 笠井葉治女 |
| 薄紙を脱がせ加齢のなき雛 | 笠指町 | 中島あぐり |
| バス待ちや髭の遍路の荷の高き | 府中町 | 西岡 勝 |
| 裏返す堆肥湯気はく犬ふぐり | 元町 | 末吉 芳美 |
| 口々に迎えの言葉水仙花 | 八幡町 | 濱田 友子 |
| 相席の料理見ぬふり雨水かな | 本町 | 真鍋 弘子 |
| 着ぶくれて石段けわし山の寺 | 府中町 | 和木すづ子 |
| 山里や棒のごとくに雪解風 | 元町 | 前田千鶴子 |



金子ジャズ・バレエ

人にはそれぞれ癖があり、体もその癖と共に行動していきます。筋肉もその癖で使っている筋肉と使わない筋肉ができ、体がゆがんでくるのです。筋肉は使わなければ退化して体を動かすたびに痛みを感じ、次第に動くのが嫌になり、年齢に関係なく老化していきます。

体のゆがみは、健康を害するばかりでなく、心も衰退させます。ゆるやかな動作を呼吸法とともにいき、強くしなやかな筋肉を養い、一人ひとりがその人らしく美しく輝いていくために、一緒にストレッチャーをしませんか。

中央公民館3階音楽室にて、毎週月曜日午前10時30分から行っています。

代表 金子 和恵(44・1852)
アシスタント 水野加代子



坂出東部ジュニアバレー

坂出東部ジュニアバレーボール部は、男子11人女子22人の計33人で週5日練習に励んでいます。いつでも声を出し合い、基礎からしっかりしていくことを目標に、毎日厳しい監督やコーチのもと練習しています。いつも怒られてばかりだけど、その度に歯をくいしばってがんばり、技術がどんどん上がっていきました。

バレーボールを通して、何事にもあきらめずに挑戦すること、また仲間を思い、互いに協力することの大切さを学びました。バレー部一同は、これからも日々の厳しい練習に励み、試合でいい結果を残していきたいです。そして仲間を信頼できるすばらしいチームを作り上げていきたいです。

凌 瑞葵

No.3 親子三代 櫃石の海に生きる



瀬戸大橋のたもと櫃石島。波音と漁船のエンジン音だけが響くのどかな島の光景は、架橋工事により一変した。巨大な構造物は漁場の潮の流れを変え、大規模な埋め立て工事と新たな港の整備は島の形を変えた。眼前に巨大な橋脚がそびえ立つ島で、今も親子3代で漁業を営みながらその姿を見守り続けている東山さん一家に話を聞いた。

一家を支える東山照男さん(52歳)が潜水士になったきっかけは、父日出男さん(76歳)の病気だった。進学をあきらめ、跡を継ぐ決心をしたのは15歳のとき。「本当は、大きな外国船の船長になるのが夢だったが、自分は長男で弟妹の面倒もみななければ…。好きで継いだわけじゃないが、20歳のときにはだれにも負けない自信があった。」と振り返る。「うちは代々漁師をしてきた。口に出して頼んだわけではないが、思いは息子に伝わっていた」と日出男さん。体調が回復し、共に漁に出られるようになったところには照男さんも一人前の潜水士になっていた。

2年前、息子の勇樹さん(20歳)が潜水士の免許を取ったことに、照男さんは「この仕事を勧めたくはなかった。潜水士は危険を伴う。酸素を送るホースが切れたり、潜水病で手足の感覚がなくなったりしたこともある。でも親としては内心うれしかった。」と複雑な心境を語る。当の勇樹さんは「水深20mの暗い海は慣れるまで怖かった。体力的には正直きつい。でも船の上で祖父と父がいてくれるから…。潜水士は頑張った分だけ自分に返ってくるやりがいがある仕事。」と笑顔で話す。

照男「親父は24年、俺は28年間海に潜った。」

勇輝「じゃあ、俺は26年ぐらいでいいか?!」

3人「ハハハッハ」

瀬戸大橋が開通して20年、勇樹さんも20歳を迎えたという。3人に島の生活とこれからについて聞いてみた。

日出男「島も様変わりした。今の家もかつては海だった。千当丸が物資を運んでいたころは想像もできなかったが、今では救急車も入ってこられるし、安心して暮らせる。」

照男「橋がなければ島に住んでいたかどうかわからない。若者も残らなかっただろうし。ただ、もう少し通行料が安ければなあ…。」

勇樹「自分にとっては橋がある生活が当たり前。今、島には同世代の漁師も多く、自分も島で家庭を持ち、年を取っていききたい。」

3世代の漁師が見てきた島の風景は違うが、島を思う気持ちや家族へ注ぐ優しいまなざしは、時代を超えても変わらない。

知ってまあか 国民年金 国民年金保険料は、クレジットカードでもお支払いいただけます

クレジットカード支払いは、事前に申込用紙を提出いただき、以後、将来の保険料を定期的にクレジットカード会社が立て替え払いし、クレジットカード会社からカード会員のかたに請求する方法です。

対象となる保険料

- ・ 定額保険料
- ・ 付加保険料込みの定額保険料
- ※ 保険料の一部を免除されている場合はご利用できません。また、口座振替割引が適用されないため、現金で納めていただく場合と同様の割引額になります。

申込方法

社会保険事務所、市市民課年金係に備え付けの用紙に記入の上、お近くの社会保険事務所へ提出してください。申し込み後、ご利用できることが確認でき次第、カード支払い開始の通知を送付します。

※ カード会社へ確認の結果、ご利用できない場合があります。その際にご利用できない旨を通知するとともに、申込前の支払方法を継続させていただきます。

■詳しくは、高松西社会保険事務所
(☎087・822・2841) へ

防災 はじめの一步 南海地震の予想震度

平成17年3月にまとめられた「香川県南海地震被害想定調査の概要」の「推定震度分布図」によると、次の南海地震発生時(M8.4、南海地震のみ発生と想定)の坂出市の予想震度は、場所により5弱~6弱とされています。

気象庁の「震度階級関連解説表」によると、震度6弱では、人は立っていることが困難になり、多くの建物で壁や窓ガラスが破損・落下し、固定していない家具は重さに関係なく移動・転倒します。耐震性の低い木造住宅では倒壊するものもあります。また、地割れや山崩れの発生も予想され、一部の地域ではガ

ス・水道・電気の供給がストップすることもあります。

ここでは、震度6弱を予想しており、実際の震度はもっと弱い可能性もあります。しかし、東南南海地震との同時発生等により震度が強まると、さらに大きな被害が発生することも予想されます。

坂出市ホームページの防災のコーナーに、県が作成した「南海地震推定震度分布図」を掲載していますので、お住まいの地域の予想震度をご確認ください。市総務課の窓口でも閲覧できます。

<http://www.city.sakaide.lg.jp/kurasi/bousai/index.html>

ものしり 英語&中国語

今月から、私たちに身近なことがらを英語と中国語で紹介いたします。楽しみながら、豆知識として学んでみませんか。今月は車に関することばです。



一口メモ

中国語では自動車に「汽车」の字を用い、タクシーは代金を支払うことから「出租」をつけます。

日本の鉄道を走っていた汽車とは意味が違うことを覚えておきましょう。



日本語	英語	中国語
自動車	カー car	チーチャー 汽车
バス	バス bus	ゴンゴンチーチャー 公共汽车
タクシー	タクシー taxi	チューズウーチーチャー 出租汽车

※表内は一般によく使われるものです。これ以外にも多くの表現があります。

さかいで今昔 ⑨〇

JR坂出駅東周辺



(昭和49年) 高木文雄さん(福江町一)より



(現在)

このコーナーでは、昔の市内の写真を募集します。懐かしい貴重な写真をお持ちのかた、ぜひご連絡ください。

市秘書課広報広聴係 (☎44・5000) へ

手話で話そう ⑭④ 坂出の地名 その27 白金町

市内の町名を表現します。

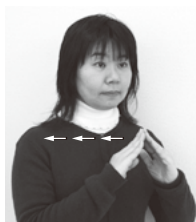
白 + 金 + 町



<白> 右人差し指で前歯を差して左へ引き、歯の白いさまで表現



<金> 右手の親指と人差し指で円を作り、お金を表す身振りで表現



<町> 両手で屋根の形を作り、左から右へ移動させることで、家が密集した町を表現



第18回坂出天狗まつり

2月9日は雨天のため、凧揚げ大会とウォークは中止となりましたが、夕方からの相模坊まつりと翌10日の天狗マラソン大会は予定通り開催されました。写真は第14回天狗マラソン大会から。15kmと5kmのコースに県内外から944人のランナーが参加し、それぞれのペースでマラソンを満喫。松山・林田校区婦人会のみなさんによる名物天狗うどんのお接待は大好評!! 相模坊天狗も大活躍でした。



各コースの男女別優勝者

- 15km 男子 高本 幸佳さん(まんのう町)
- 女子 真鍋 利栄さん(愛媛県)
- 5km 男子 吉澤 篤史さん(岡山県)
- 女子 加地はるかさん(愛媛県)

第22回チャリティーバザー

国際ソロプチミスト坂出(和泉淳子会長)は、2月17日、市民ホールにてチャリティーバザーを開催しました。会員が持ち寄ったさまざまな品物が市価の半額程度で買え、手作りの食品も好評なことから、開場前から長蛇の列。この日に用意された1,000点余りの商品は、会員の笑顔と応援に駆けつけた坂出中学校1・2年生の元気な掛け声に後押しされ、売り切れ続出の大盛況となりました。この日の収益は、社会福祉活動団体等へ寄付するとのことでした。



ふれあい弁当

2月18日、坂出第一高校食物科2年生27人が地域社会に貢献できればと、高齢者の弁当づくりに調理実習で磨いた腕を振るいました。この日の献立は、炊き込みご飯、白身魚の香り揚げなど約20品。愛情を込めて調理された料理は手際よく弁当箱に盛り付けられ、林田出張所に集まった高齢者31人のもとへ。弁当は拍手で迎えられ、林田福祉ママたちのかき玉汁も添えられました。「彩りがよく、やさしい味」と大好評で、笑顔が絶えない食事会となりました。



子育てネットワーク研修会

2月21日、子育てネットワーク研修会(子育てネット坂出主催)が市民ふれあい会館で開催されました。講師に幼児教育の指導者としてテレビなどで幅広く活躍する羽崎泰男さんを迎え、講演会では育児ボランティアら約30人が子育てにおけるネットワークの重要性について学習。講演後の体操教室には親子約70組が参加し、出産後の身体に負担をかけずに楽しめる親子遊びを、実践を交えながら学びました。



市の施設情報

市民美術館 ☎45・7110
開館 9:00~17:00 (入館は16:30)

さかいでArtグランプリ2008

全国公募による作品展です。日本画、洋画、版画などの平面作品をぜひご覧ください。グランプリ、入賞および入選作品を展示します。

会期 4月20日(日)~5月4日(祝)会期中無休
入館料 一般400円、大学生300円、高校生以下無料
長寿手帳、身体障害者手帳、療育手帳、精神障害者保健福祉手帳所持者は無料
主催 市教育委員会、市民美術館

市民ギャラリー かもめ ☎44・5057
7:30~19:00

坂出市・サウサリート市姉妹都市交流 20年のあゆみ
4月8日(火)~16日(水)

春の山野草展

4月19日(土)~20日(日)最終日は17:00まで

五色台ふれあい写真展

4月22日(火)10:30~4月30日(水)最終日は14:00まで

市民ホール ☎45・1505
~休館日~毎週火曜日

日	曜	行 事 名
6	日	絹舞会 日舞発表会 おどり初め
11	金	労働保険年度更新および算定基礎届合同説明会
20	日	ピアノ発表会
27	日	ピアノ発表会
29	祝	リトウルリサイタル

市立体育館 ☎45・6670
~休館日~毎週月曜日

日	曜	行 事 名
1~3	火~木	西日本高校バレーボール練習会
6	日	香川県社会人卓球リーグ 坂出市内剣道試合練成会
12	土	第39回香川県中学生バドミントン選手権大会(複)
13	日	第39回香川県中学生バドミントン選手権大会(単)
18	金	第45回坂出市婦人バレーボール大会12校区合同審判練習会
20	日	第32回会長杯6人制バレーボール大会
26・27	土・日	第8回全国障害者スポーツ大会バスケット競技中四国ブロック予選会
29	祝	第40回香川県協会杯バドミントン選手権大会

4月 くらしの 情報

スポーツ

2008こんぴら健脚大会

日時 4月29日(祝)午前8時15分~
集合場所 市民広場
コース 市民広場→飯野小学校→土器川
生物公園→琴平高灯籠(20km)
対象 市内在住で完歩できるかた(小学生以下は保護者同伴)
参加料 無料(帰路の交通費は各自負担)
申込 4月18日(金)までに左記まで
問合せ 市体育課(☎44・5025)
水中運動教室
水の特性を利用し、水中でのリズム体操やウォーキングを中心に楽しく運動します。

名誉顧問旗男女スローピッチソフトボール大会

日時 4月6日(日)午前8時~
会場 トクヤマ坂出グラウンドほか
申込・問合せ 事務局 木内
(☎46・2745)

1971瀬戸大橋FC 団員募集

練習日時 毎週土・日曜日の午前
練習会場 四国ガスタウン
対象 小学生
申込・問合せ 長原(☎45・2721)

坂出サッカー(坂出FC) 団員募集

練習日時 毎週土曜日の午後、日曜日の

日時 5月2日、16日、6月6日、20日、7月4日、18日の金曜日 全6回 午前9時30分~11時
会場 角山運動公園温水プール
対象 65歳以上で毎回参加できるかた
※病気療養中のかたは医師の許可を得てください。
定員 20人程度(先着順) 参加料 無料
準備物 水着、水泳帽、タオル、飲み物
申込 4月7日(月)午前9時から電話にて左記まで
問合せ 市高齢介護課 地域包括支援センター(☎44・5091)

練習日時 毎週火・金曜日 午後7時~8時30分
練習会場 加茂小学校体育館
対象 小学生および一般
申込・問合せ 井尻(☎48・3552)

4月1日より、角山温水プールの開館時間と利用料金が改定されます。コインロッカーは無料となります。
開館時間
○7・8月以外の月
月・火・水・金曜日
午後1時~8時
土・日・祝日
午前10時~午後6時
○7・8月
午前10時~午後8時
休館日 毎週木曜日(ただし、木曜日が祝日の場合は翌日)
角山運動公園温水プール
(☎49・4770)

4月1日より、角山温水プールの開館時間と利用料金が改定されます。コインロッカーは無料となります。
開館時間
○7・8月以外の月
月・火・水・金曜日
午後1時~8時
土・日・祝日
午前10時~午後6時
○7・8月
午前10時~午後8時
休館日 毎週木曜日(ただし、木曜日が祝日の場合は翌日)
角山運動公園温水プール
(☎49・4770)

4月1日より、角山温水プールの開館時間と利用料金が改定されます。コインロッカーは無料となります。
開館時間
○7・8月以外の月
月・火・水・金曜日
午後1時~8時
土・日・祝日
午前10時~午後6時
○7・8月
午前10時~午後8時
休館日 毎週木曜日(ただし、木曜日が祝日の場合は翌日)
角山運動公園温水プール
(☎49・4770)

4月1日より、角山温水プールの開館時間と利用料金が改定されます。コインロッカーは無料となります。
開館時間
○7・8月以外の月
月・火・水・金曜日
午後1時~8時
土・日・祝日
午前10時~午後6時
○7・8月
午前10時~午後8時
休館日 毎週木曜日(ただし、木曜日が祝日の場合は翌日)
角山運動公園温水プール
(☎49・4770)

4月1日より、角山温水プールの開館時間と利用料金が改定されます。コインロッカーは無料となります。
開館時間
○7・8月以外の月
月・火・水・金曜日
午後1時~8時
土・日・祝日
午前10時~午後6時
○7・8月
午前10時~午後8時
休館日 毎週木曜日(ただし、木曜日が祝日の場合は翌日)
角山運動公園温水プール
(☎49・4770)

大橋記念図書館

☎45・6677 火~金 9:00~18:00 土・日・祝日 9:00~17:00 休館日 毎週月曜日・月末整理日30日(水)

4月より祝日開館を始めます

新刊情報



リチャード・バンクス 著
海の救助隊



伊藤たかみ 著
フラミンゴの家



脇 明子 著
物語が生きる力を育てる

図書館で遊ぼう!!

映画の会 5日(土)14時~
あそびの広場 6日(日)10時30分~
ゆりかごおはなし会 8日(火)10時30分~
紙芝居の会 12日(土)14時~
19日(土)・26日(土)11時~
坂出こども茶道教室 27日(日)14時~

ながしブックンの予定 (移動図書館)

と き	地 区
1日	府 中
8日	松 山
15日	島しょ部
22日	西 部
9日	瀬 居
16日	林 田
23日	西 庄
3日	川 津
10日	王 越
17日	府 中
24日	附 属
11日	金 山
18日	中 央
25日	加 茂

2008 第50回こどもの読書週間
~こんにちは、新しい本~
4月23日(水)~5月12日(月)

今月の

市民展示コーナー

西庄ルビークラブのみなさんによる手芸展示

募集

第11回サウサリート市派遣短期留学生募集

夏休みに姉妹都市サウサリート市にてホームステイプログラムに参加する中・高校生を募集します。

期間 7月24日(木)～8月6日(水)(予定)
派遣先 米国カリフォルニア州サウサリート市

対象 市内に住所を有する中学3年生または高校生で、姉妹都市交流に意欲的な生徒
募集人数 13人程度

募集期間 4月14日(月)～5月16日(金)
選考 書類審査、面接、簡単な英語試験
費用助成 姉妹都市協会より費用の1/2を助成(上限15万円)

申込・問合せ 市企画課内坂出市姉妹都市協会事務局(☎44・5001)

女性セミナー講座生募集

日時 4月23日(水)～10月 全10回

会場 勤労福祉センター、市民ふれあい会館ほか

内容 生きがい・健康等をテーマとした講演、ふるさと発見をテーマとした現地学習など

参加料 無料(現地学習は別途参加料が必要)
申込・問合せ 市社会教育課(☎44・5026)

わくわくーさかいでー探検隊参加者募集

●第1回

日時 4月26日(土)午前9時30分～11時30分
会場 勤労福祉センター
内容 動くおもちゃを作って遊ぼう、ゲームで遊ぼう

定員 小学生25人(先着順)
※4年生以下は保護者同伴

参加料 300円

申込期間 4月10日(木)～18日(金)

●第2回
日時 5月11日(日)午前9時30分～正午
会場 沙弥島

内容 沙弥島史跡探検、万葉茶会体験
定員 小学生親子40人(先着順)
参加料 小学生親子40人(先着順)1人300円

申込期間 4月21日(月)～5月2日(金)

●第3回
日時 5月17日(土)午前9時30分～11時30分

会場 中央公民館
内容 わくわく科学教室

定員 小学生25人(先着順)
※4年生以下は保護者同伴

参加料 200円
申込期間 4月21日(月)～5月9日(金)

申込 氏名、学年、保護者名、住所、電話番号、FAX番号を明記の上、電話、FAX、メールにて左記まで
問合せ 市社会教育課(☎44・5026)(FAX44・4566) syakyoui@city.sakate.lg.jp

手話同好会「菜の花」会員募集 初心者大歓迎!

日時 毎週水曜日午後1時30分～3時30分
会場 福祉会館

問合せ 福岡(☎45・8155)

ひよこ教室 親子募集

日時 第1・3木曜日 午前10時～11時30分
会場 坂出市児童館

対象 市内在住で、家庭でいる2・3歳児とその保護者

内容 製作、手遊び、体操、季節に応じた遊び
申込 4月1日(火)～11日(金)午後1時～5時、申込書を左記まで
問合せ 坂出市児童館(☎46・5078)

自衛隊一般・技術幹部候補生募集

応募資格 平成21年4月1日現在、20歳以上26歳未満の者で、大学卒業程度の学力を有する者
※22歳未満は大学生(見込み含む)、大学院修士課程修了者(見込み含む)は28歳未満であること。
受付期間 4月1日(火)～5月12日(月)
1次試験日 5月17日(土)(飛行要員のみ18日(日)に適正検査)
問合せ 自衛隊丸亀地域事務所(☎23・6420)

JICA国際協力ボランティア 平成20年度募集

短期ボランティアや説明会の開催については、お問い合わせください。
●青年海外協力隊
応募資格 平成20年5月23日現在、満20歳から満39歳までの日本国籍を持つこと
派遣期間 1年間または2年間
派遣先 アジア、アフリカ、中南米、大洋州、中近東の約80カ国

シニア海外ボランティア

●シニア海外ボランティア
応募資格 平成20年5月23日現在、満40歳から満69歳までの日本国籍を持つこと
派遣期間 1年間または2年間
派遣先 アジア、アフリカ、中南米、大洋州、中近東の約50カ国
受付期間 4月8日(火)～5月23日(金)
問合せ JICA四国支部(☎087・8333・0901) <http://www.jica.go.jp>

日本海から太平洋へ 野宿&世界文化遺産・伝統文化体験の旅 参加者募集

期間 5月3日(祝)～6日(火)
コース 金沢→白川郷→五箇山→郡上八幡→名古屋
対象 小学3年生～中学3年生
定員 25人(先着順)
内容 野宿体験、伝統文化体験、世界文化遺産見学、野外炊飯等
参加料 出発地により異なる
申込 4月11日(金)までに左記まで
資料請求・問合せ (財)国際青少年研修協会(☎03・33359・8421) <http://www.kskk.or.jp/>

相談名	とき	ところ
行政相談	16日(水) 10:00～15:00	市総務課 (☎44・5002)
男女共同参画相談	17日(木) 13:30～16:00	市企画課 (☎44・5001)
人権相談	15日(火) 10:00～15:00	勤労福祉センター (☎46・2463)
定例農業相談	10日(木) 9:00～11:00	市農業委員会 (☎44・5013)
税務相談	16日(水) 13:00～16:00	商工会議所 (☎46・2701)
IT相談(要予約)	10:00～16:00	
労務相談	13:00～15:00	
金融相談	10:00～15:00	
商工業者法律相談	13:00～16:00	
家庭児童・女性相談	毎週(月～金) 8:30～17:00	市社会福祉課 (☎44・5007)
アルコール相談	第1(火) 13:30～15:30 第2(火) 9:30～11:30 第4(火) 13:30～16:30	
障害児(者)支援相談		
身体障害者生活支援相談	毎週(月～土) 9:00～17:00	障害者生活支援センター・ピア瀬戸療護園内 (☎56・3070)
育児相談	毎週(月～金) 9:00～17:00	子育て支援センターみどり保育園内 (☎44・3930) 金花保育園内 (☎46・8747)
高齢者住宅相談	毎週(月～金) 8:30～17:00	市建設課 (☎44・5011)
高齢者職業相談	毎週(月～金) 9:00～16:00	高齢者職業相談室 (☎44・5030)
福祉総合一般相談	毎週(月～金) 9:30～15:00	社会福祉協議会 (☎45・1133)
法律相談(弁護士相談日) <small>※事前に一般相談を受けてください。</small>	第3(木) 13:00～16:00	
社会保険労務士相談	毎週(水) 9:30～12:00	中央公民館相談室 (☎46・5511)
交通事故相談	毎週(火・木・土) 8:30～17:00	
交通事故相談(弁護士相談日)	第2・4(土)(要予約) 9:00～12:00	
教育相談	毎週(月～金) 8:30～17:00	少年育成センター (☎46・2777)

各種相談

催し

源氏物語講座

日時 4月20日(日)午前10時
会場 大橋記念図書館
講師 佐藤 恒雄 氏(香川大学教授)

第17回万葉短歌大会

日時 4月20日(日)午前9時30分〜午後3時
会場 万葉会館 詠草 1首
参加料 1,000円(昼食代を含む)
申込 4月4日(金)までに左記まで
問合せ 上総和子 〒762-0046坂出市富士見町2-5-13(☎46-4496)

第17回武部杯争奪囲碁大会

日時 4月13日(日)午前9時
会場 勤労福祉センター

その他

特許無料相談

特許・実用新案・意匠・商標の出願・訴訟・調査・外国での特許取得などのほか、知的財産権全般について弁理士が無料で相談に応じます。お気軽にご相談ください。

会場 サンポートビジネススクエア2階(高松市)

申込 事前に左記まで
問合せ 日本弁理士会四国支部(☎087-8222-9310)

融資保証金詐欺にご注意ください!

「突然家に電話があり、『債務を一本化するために300万円融資ができる。ただし、その前に保証金を15万円払ってもらう』と言われた。いい話だと思いい保証金を振り込んだが、融資してくれない」などといった相談が寄せられています。これはヤミ金融のたましの口口で、保証金名目の金銭をいくら振り込んで、決して融資はされませんので、絶対に支

払ってはいけません。振り込み後にだまされたらと気付いた場合は、すぐに金融機関と警察に届け出ましょう。

相談先 香川県消費生活センター(☎087-8333-0999)
多重債務・ヤミ金融専用相談(☎087-8334-0008)

危険物取扱者試験

日時 6月14日(土)乙種第4類
6月15日(日)甲種・丙種・乙種第1・2・3・5・6類
会場 香川大学工学部(高松市)
申込期間 4月16日(水)〜25日(金)
申込先 (財)消防試験研究センター香川県支部 〒760-0066高松市福岡町2-2-2香川県産業会館4階(☎087-8233-2881)
問合せ 市消防本部(☎46-0119)

労働保険年度更新の手続きはお早めに

労働保険(労災保険および雇用保険)の年度更新は、4月1日(火)から5月20日(火)までです。事業主のかたは、お早めにご手続きをお願いします。

問合せ 坂出労働基準監督署(☎46-3196)
香川労働局労働保険徴収室(☎087-8111-8917)

平成21年歌会始のお題および詠進歌の詠進要領

お題 「生」
※「生」の文字を使用していれば、例えば「一生(しゃう)」と読んでも、「生きる(い)」、「生む(う)」、「生ふ(お)」のように訓読しても差し支えない。

詠進要領

・自作の短歌で1人1首とし、未発表のものに限る。
・書式は、半紙を横長に使い、毛筆にて右半分にお題と短歌、左半分に郵便番号、住所、電話番号、氏名(本名、ふりがな)、生年月日、職業を縦書きで書くこと。

詠進期限 9月30日(火)(当日消印有効)

★疑問等がある場合は、郵便番号、住

所、氏名を明記し、返信用切手をはった封筒を同封の上、9月20日(土)までに郵送にて左記までお問い合わせください。

詠進・問合せ先 宮内庁 〒100-8111(住所不要)
<http://www.kunaicho.go.jp/12/d12-08.html>

善意の贈り物

西庄小学校へ 体育館施設設備品(410万円相当)
西庄小学校施設等充実委員会
川津小学校へ 図書室空調設備一式
土屋 匡史(川津町)
松山幼稚園へ 人形セット
松山保育園へ ブロックセット
村上 栄一(高屋町)

今月の水道当番店

日付および作業者名	大池、小山、川津	その他	駒止、笠指、京、室旭、横津、入船、昭和、久米、福江、谷江尻	林田、高屋、神谷、大屋、青海	西庄、加茂、府中	王越
1~5日	小林水道 46-5977	ナニワヤ 46-5656	鈴木設備商会 46-2021	十河電機水道 47-0328	昇栄水道 48-0358	キトロ工業所 42,0126
6~10日	中山住設 46-4427	田中水道 46-2807	長尾環境設備 46-3863	ナカトミ 47-0729	高橋産業 46-4984	
11~15日	山田管工業 46-1894	中川設備機器 46-2901	森崎工業 46-1371	大信総業 46-1372	綾川水道 48-0538	
16~20日	小林水道 46-5977	高倉工業所 46-3057	中條電機水道 46-4261	光産業 46-5096	藤堂設備 48-2860	
21~25日	中山住設 46-4427	山田水道 46-3794	旭電機水道 46-2898	十河電機水道 47-0328	昇栄水道 48-0358	
26~月末	山田管工業 46-1894	多田羅水道 46-3053	松岡水道 46-4602	ナカトミ 47-0729	高橋産業 46-4984	

その他:元、本、寿、白金、御供所、宮下、八幡、常盤、築港、中央、坂出、新浜、池田、花、青葉、文京、富士見、瀬尾、沙弥、番の沖、沖ノ浜、西大浜北・南

おくやみ 2月1日~2月29日

(ご遺族の希望により掲載しています)

健康教室

と き	内 容	講 師	と ころ	問 合 先
22日(火) 9:30~11:00	実技 疲労回復ストレッチング	運動指導士 渡里 美佳	市民武道場	市保健課
10日(休) 14:00~15:30	講話 メタボリックシンドローム~知って納得!! 予防策~	医師 北條 聡子	市民ふれあい 会館 ☎44・5070	市地域包括 支援センター ☎44・5091
3日(休) 14:00~15:30	講話 「活動的な85歳」を目指そう!!	医師 国重 昭郎		
8日(火) 9:30~11:00	実技 高齢者の運動「自分の体力を知ろう」	運動指導士 渡里 美佳		
22日(火) 14:00~15:30	実技 高齢者の運動「家でもできる簡単ストレッチ」	運動指導士 中村 麻紀	市立病院 2F講堂	市立病院 ☎46・5131
8日(火) 14:00~15:00	講話 動脈硬化を防ぐために	副院長 田岡 輝久		
9日(休) 14:00~15:00	糖尿病教室「糖尿病のABC」	糖尿病内科医長 大工原裕之		
23日(休) 14:00~15:00	講話 転倒予防について	リハビリテーション科技師 奥條 朝子		

母子保健行事 ところ 地域保健センター ☎45・7437

内 容	と き	対 象
3~4カ月児健康診査	1日(火) 13:15~14:45	平成19年12月生まれ
1歳6カ月児健康診査	17日(休) 13:15~14:45	平成18年10月生まれ
2歳児相談	10日(休) 9:30~11:00	平成18年4月生まれ
3歳児健康診査	24日(休) 13:15~14:45	平成16年9月生まれ
こども相談(要予約)	18日(金) 13:30~15:30	子育てに不安のあるかた
ことばの相談(要予約)	10日(休) 13:30~15:30	言葉の遅れや発音が気になるかた
離乳食講習	4日(金) 10:00~11:30	生後3~4か月
子育てサークル	14日(月) 13:30~15:00	生後3か月~1歳まで
パパママ学級	16日(休) 13:30~15:30	妊婦さんと家族

予防接種 個別接種

個 別 接 種	対 象 者
ジフテリア・百日せき・破傷風混合(DPT)	平成20年1月生まれ
BCG	平成20年1月生まれ
麻しん・風しん混合(MR)1期	平成19年4月生まれ
麻しん・風しん混合(MR)2期	平成14年4月2日~平成15年4月1日生まれ
麻しん・風しん混合(MR)3期	平成7年4月2日~平成8年4月1日生まれ
麻しん・風しん混合(MR)4期	平成2年4月2日~平成3年4月1日生まれ

※上記対象者は、通知書でお知らせする期間に接種してください。
 ※麻しん・風しん混合(MR)3期・4期は平成20年度から5年間に限って実施します。

献血

と き	と ころ
19日(土) 9:30~12:00 13:00~15:30	さかいで塩まつり会場
23日(水)13:30~16:00	坂出市合同庁舎

ポリオワクチン服用(無料) ところ 地域保健センター

と き	対 象 者
8日(火)	平成19年1月1日~4月30日生まれ
11日(金)	平成19年5月1日~8月31日生まれ
15日(火)	平成19年9月1日~12月31日生まれ
5月27日(火)	上記の出生者で、4月8日、11日、15日に服用できなかった子

時間 14:00~15:30

■栄養相談(対象:64歳以下のかた)
 15日(火) 9:00~11:00 地域保健センター
 ※要予約 市保健課(☎44・5006)
 ※65歳以上のかたは、市地域包括支援センター(☎44・5091)へご相談ください。

■健康相談
 毎週月~金曜日 8:30~17:00 市保健課

休日当番医院


日	内 容	町 名	電 話 番 号
6 (日)	内 まつむら内科クリニック	江尻町	44・1133
	小 いけうち小児科医院	宇多津町	49・2100
	外 かじはらクリニック	川津町	45・1101
13 (日)	内・小・外 回生病院	室町三	46・1011
20 (日)	内・小・外 坂出市立病院	文京町一	46・5131
27 (日)	内・小・外 聖マルチン病院	谷町一	46・5195
29 (祝)	内 綾循環器科内科医院	久米町一	46・6277
	内 佐藤医院	元町一	46・3387
	外 高橋整形外科医院	笠指町	45・6121

※当番医院のお知らせは(☎45・0199)
 診療時間9:00~18:00

編 集 後 記

4月号の取材で昭和63年4月生まれの4人のかたと瀬戸大橋記念公園へ行ってきました。撮影ポイント探しに記念館周辺を連れ回した上、いろいろ無理なお願いにも快諾いただき、ご協力に感謝しています。さわやかでしっかりした若者たちでした。彼らは意外にも記念館に入ったことがないとのこと、館内を案内させていただきました。架橋工事の資料や模型に見入る彼らの傍らで、約350万人が坂出市を訪れた瀬戸大橋博'88のことを思い出していました。坂出・丸亀・善通寺・観音寺で出展したパビリオン四市共同館、裏方仕事に走り回っていた自分。記念館を出る際、笑顔で手を振ってくれる受付の女性2人、変わらないなあ、タイムスリップが止まらない。

坂出市立病院糖尿病内科医長 大工原 裕之



健康ポイント 237

瀬戸大橋から「絶景浴」

20年前の4月10日、JRマリナーで初めて瀬戸大橋を渡った時の感動を今でもはつきり覚えています。海拔60~90mから見る瀬戸内海の景色は、それまで鳥でなければ見ることができなかったものでした。その後、東京から寝台特急「瀬戸」に乗り、朝、目覚めてベッドで瀬戸大橋から海を見ていると、まるで空飛ぶじゅうたんに乗っているような錯覚を覚えたものです。

某航空会社のテレビコマーシャルに、柴咲コウさんが南九州の空と海、そして山がひとつになった温泉で、「絶景浴」に癒されるシーンがありました。瀬戸大橋には温泉こそありませんが、ここを渡る人にしか味わえない空と海と島の美しい景色があります。

この20年間に自動車とJRでおそらく数百回は瀬戸大橋からこの景色を見ましたが、今でも見飽きることなく、晴れた日の美しい風景には大きな心地よさを感じます。きっと私の中では、この風景に癒されて、ひとつのストレス解消になっているのでしょう。瀬戸大橋の近くに住んでいる者の特権かもしれません。

同じ本四架橋でも、鳴門や明石海峡大橋ではこうはいきません。橋の規模は大きいですが、鳥々の景色がありませんし、東京のレインボーブリッジや横浜ベイブリッジからは人工の景色しか見られず、2回目、3回目には感動がありません。

自分のお気に入りの景色を眺めることが、ストレス解消になるのです。もう1つ、私のお気に入り、王越から坂出に戻る途中、馬返バス停から南に下る海岸線から見る夕陽です。

わが家の アイドル



アイドル大募集!!

今月は平成18年10月から12月生まれのお子さんを募集します。ご希望の方は、お子さんの名・住所・生年月日・保護者の氏名・連絡先を明記のうえ写真・メッセージ(28字以内)を添えて郵送でご応募ください。

申込・問合せ先
〒762-8601 坂出市室町二丁目3番5号
市秘書課広報聴係(☎44・5000)へ

締切日 4月10日(木) 必着
応募者多数の場合は抽選

千花ちゃん
のかわいい笑顔
をみんな大好きだよ♡

千花穂ちゃん
ちかほ

やんちゃ盛り
の瑠人くん
強くて優しい
子に育ってね★

瑠人ちゃん
りゅうと

高い所に登る
のが大好きな
わが家の姫♡

愛夕ちゃん
あゆ

お兄ちゃん
同様元気で
やさしい子に
育ってね♡

茉央ちゃん
まお

最近いろんな
ことに興味を
持ち出しました。
元気に大きく
育ってね

実悠ちゃん
みゆう

ほっぺが
プヨプヨか
れんちゃん
すすすく大
きくなっ
てね♡

かれんちゃん

今月の 優



5歳児 史華ちゃん
ふみか
(ドーナツのおうちに
すんでみたいなあ)



5歳児 巧留ちゃん
たくと
(ぼくの好きな
きょうりゅう)



3年 健史さん
たけし



6年 健人さん
けんと



6年 美里さん
みさと

(材料) 10個分

餅粉	100g
砂糖	100g
水	100cc
こしあん	200g
青きな粉	適量

- (作り方)
- ① こしあんを10個に分けておく。
 - ② 蒸し器を火にかけておく。
 - ③ 餅粉、砂糖、水を混ぜ合わせる。どろどろの状態のものをぬれ布巾を敷いた蒸し器に入れ、10分間蒸す。
 - ④ 蒸しあがったものを取り出し10回ほどついて、きな粉の上に取り、10個に分ける。
 - ⑤ あんを包んで両端をつまみ、うぐいすの形に整え、きな粉をまぶす。

うぐいすもち



遊食ふぁいる 169

「1個分の栄養量」

エネルギー	137 kcal
たんぱく質	2.8 g
脂質	0.9 g
カルシウム	12 mg
塩分	0 g

市の動き

3月1日現在
()は前月比

市制施行 昭和17年(1942)
市の面積 92.46km²
市の木 珊瑚樹
市の花・草花 桜・コスモス

人口56,499人(-17)
男26,857人(9)
女29,642人(-26)

世帯数
21,501世帯(20)

出生 30人(1)

死亡 48人(-8)

転入 151人(-18)

転出 150人(23)

交通事故 54件(死者0人)

救急 295件

火災 3件

※広報に掲載された写真は、希望者に差しあげます。
お気軽に市秘書課(☎44・5000)までお申し出ください。
【表紙の写真】瀬戸大橋記念公園にて