

# さかいで



主な内容

- 第19代坂出市長就任あいさつ.....2P
- 長寿医療制度(後期高齢者医療制度)のお知らせ...3P
- 夏のイベント特集.....4・5P
- 自治会功労者表彰.....10P
- 平成21年度自治会役員一覧.....11・12・13P

# 第19代坂出市長に

# 綾宏氏

## 就任にあたり

坂出市長 綾 宏

市民のみなさまの温かいご支援を賜り、市政の重責を担うこととなりました。

私の信条は「市民本位」「市民参加」「市民対話」による市政運営とまちづくりであります。市民の誰もが「坂出に生まれてよかった」「坂出に住んでよかった」と実感できるために、坂出に夢と元気を取り戻す所存であります。

そして、真に市民の望んでいる政策なのか、市民の素朴な疑問に耳を傾け、政策そのものも見直すつもりであります。具体的には、「公」における事業の仕分けを再考し、そのための行政システムを構築してまいります。さらには、行財政改革を堅持しながらも、市民要望の強いものは見直しを図ってまいります。まず、「安心」であります。

市民の生命と健康を守る市立病院の存続。安心して子育てができる環境づくり。災害に強いまちづくり。障害者や高齢者、子どもたちに優しいまちづくり。これらを着実に進め、具現化してまいります。

次に、「元氣」であります。

企業誘致や地元企業製品、農林水産物の積極的な活用により、地産地消を推進し、商店街など中心市街地への集客と賑わいを取り戻すとともに、あわせて関係団体や機関との連携強化を図ってまいります。

最後に、「信頼」であります。

市民の生の声を市政に反映させます。市民が市政に参加できる体制を構築し、市民本位の市政を実現してまいります。

私には坂出市長として、市民を守り、坂出市を発展させていく義務と責務が課せられています。市民の衆知を集集し、信念を貫き、市民の望む市政実現に邁進して行く所存であります。今後とも、なお一層のご理解とご協力をお願いいたします。

任期満了に伴う坂出市長選挙は5月17日、市内28投票所で一斉に投票が行われ、即日開票の結果、第19代坂出市長に綾宏氏が当選されました。

# 長寿医療制度(後期高齢者医療制度)のお知らせ

## 被保険者証の送付について

香川県後期高齢者医療広域連合では、被保険者証の有効期間を原則、毎年8月1日から7月31日までの1年間と定めています。現在、被保険者のみなさまがお持ちの被保険者証は、7月末で有効期限が満了となります。

そのため、8月からご使用いただく新たな被保険者証を被保険者1人に1枚ずつ「特定記録郵便」で7月17日(金)以降「黄色の封筒」でお届けします。「特定記録郵便」は郵便局の配達員が配達した日時を記録する郵便です。

※7月28日(火)以降、被保険者証がお手元に届かない場合は、配達状況を確認しますので、市保健課長寿医療担当窓口へお申し出ください。

※香川県後期高齢者医療広域連合から、住民票に記載されている住所地へ送付します。送付先の変更等の個別対応はできませんので、住所地以外への送付をご希望のかたは、事前にお近くの郵便局へ転送の届出を行ってください。

## 被保険者証は

カードサイズで「黄色」です。紛失等には十分ご注意ください。

※宛名等を記載している台紙から、被保険者証部分をはがしてご使用ください。

## 被保険者証を受け取ったら

被保険者証等に記載されている内容に間違いがないか確認してください。(記載内容は、7月1日現在の情報を基に県下一括で作成されていますので、その後変更があったかたは、市保健課長寿医療担当窓口へお申し出ください。)

## 有効期限の切れた被保険者証の返還は

現在お持ちの被保険者証は、8月1日以降は使用できませんので、市保健課長寿医療担当窓口までお返しくください。

# 平成21年度長寿医療保険料額が決定されます

長寿医療制度の保険料は、被保険者の平成20年中の所得に応じて決まる「所得割額」と被保険者が等しく負担する「均等割額」の合計額となります。被保険者のかたには、7月中旬に保険料額決定通知書を送付します。

## 平成21年4月以降、保険料が年金天引き(仮徴収)されたかた

平成21年10月以降は、確定した年間保険料額から仮徴収された額を差し引いた残りの保険料が天引きされます。

## 上記以外のかた

- ・納付書または口座振替により納付されるかた(普通徴収)  
年間の保険料額を8期に分けて納付していただきます。
- ・平成21年10月支給分の年金から保険料の天引きが開始されるかた  
7月から9月までの期間は、納付書または口座振替により保険料を納付していただき、10月、12月、2月支給分の年金から残りの保険料が天引きされます。

## ◆納付方法の変更について◆

保険料が年金から天引き(特別徴収)されているかたで、口座振替による納付をご希望のかたは市税務課市民税係へお申し出ください。

※納付方法を口座振替に変更しても、納付していただく保険料の総額は変わりません。

※市指定金融機関等に口座振替依頼書を提出していただき、その本人控を市税務課市民税係へご持参ください。

■詳しくは、市保健課(☎44・5006)(被保険者証に関すること)  
市税務課(☎44・5004)(保険料に関すること)  
香川県後期高齢者医療広域連合事務局(☎087・811・1866)(制度全般に関すること)へ

# 夏のイベント特集

さあ、待ちに待った夏休み!  
今回は夏休みに、家族や友達同士で参加できる  
市内の施設・イベント情報を集めました。  
夏の思い出作りにでかけよう!!



## レジャー

### 第32回 坂出市親子・一般カヌー教室

市カヌー研修センター ☎48・1885

- 時 8月2日(日) 9:45～
- 場 坂出市カヌー研修センター
- 料 1,000円
- 申 7月12日(日)～25日(土)(月曜・祝祭日休館)

### 番の川プール

市体育課 ☎44・5025

- 全長260mの流水プールと25mプール、幼児用プールを完備。
- 時 7/11(土)～8/24(月)
- 平日 10:00～17:30(入場は17:00まで)
- 日・祝 9:30～17:30(入場は17:00まで)
- 料 大人350円 中高生200円 小学生150円
- さかいで大橋まつり協賛行事
- 無料開放 時 7/31(金) 10:00～16:00

## 見学

### 夏休み市政バス



市秘書課 ☎44・5000

- 時 7月27日(月) 8:30～16:30
- 対 市内の小学校に在学している児童とその保護者
- 定 40名(抽選)
- コース 香川県埋蔵文化財センター→吉原食糧(株)→瀬戸大橋記念公園→四国電力→坂出市消防署
- 集 坂出市役所
- 料 無料
- 準備物 弁当、水筒
- 申 7月10日(金) 必着
- はがきに住所、児童名(学校名・学年)、同伴の保護者名、電話番号を明記の上、下記まで。  
〒762-8601 坂出市室町二丁目3番5号  
坂出市秘書課宛

### 夏休み親子下水道見学会

大東川浄化センター ☎46・2016  
☎46・2046

- 時 8月3日(月)・4日(火)・5日(水)・6日(木)・7日(金)
- 10:00～12:00
- 場 中讃流域下水道 大東川浄化センター
- 対 小学生(保護者同伴)
- 定 各日20組40人(先着順)
- 申 7月24日(金)までに電話またはFAXにて。(空気があれば前日まで受付します。)

## 学ぶ

### 香川県埋蔵文化財センター

香川県埋蔵文化財センター ☎48・2191

- 時 7月18日(土)～8月31日(月) 休館日なし  
9:00～17:00
- 場 香川県埋蔵文化財センター
- 内容 展示会「あ、古墳へ行ってみよう。」  
遺跡の自由研究サポートデスク
- 料 無料

## キャンプ

### まんでがんキャンプ in summer

市社会教育課 ☎44・5026

- 時 8月7日(金)～8日(土)
- 場 国営讃岐まんのう公園(まんのう町)
- 対 小学生・スタッフとして中学生以上の青年
- 定 小学生24人(応募者多数の場合は抽選)
- 集 市立体育館
- 料 2,500円
- 申 7月13日(月)までに電話にて。



# 体験

## わくわく!! さかいでっこ探検隊



市社会教育課 ☎44-5026

### 塩業資料館見学・日本海水工場見学

- 時 7月22日(水) 9:30~12:00
- 場 塩業資料館・日本海水工場見学
- 対 小学生(3年生以下は保護者同伴)
- 定 25人(先着順)
- 料 無料
- 申 7月3日(金)~15日(水)に電話にて。

### リサイクルプラザ見学・リサイクル手作り体験教室

- 時 7月29日(水) 9:30~12:00
- 場 リサイクルプラザ
- 対 小学生(3年生以下は保護者同伴)
- 定 ガラス工房 10人、古着工房 20人(先着順)
- 料 ガラス工房 無料、古着工房 約400円
- 申 7月3日(金)~17日(金)に電話にて。

### わくわく科学教室「子ども科学オリンピック」

- 時 7月25日(土) 9:30~11:30
- 場 勤労福祉センター
- 対 小学生(4年生以下は保護者同伴)
- 定 25人(先着順)
- 料 200円
- 申 7月3日(金)~17日(金)に電話にて。

### 郷土資料館見学・鎌田共済会郷土博物館見学

- 時 8月4日(火) 9:30~12:00
- 場 中央公民館
- 対 小学生(3年生以下は保護者同伴)
- 定 25人(先着順)
- 料 無料
- 申 7月3日(金)~24日(金)に電話にて。

## リサイクルプラザ

市内の家庭から排出される資源ごみ(ビンやペットボトルなど)を材料として、再利用しやすくするための処理施設。坂出のリサイクルの拠点です。



家庭科の宿題や自由研究などで、布(ハンガマ・刺しゅう・袋・小物類など)の作り方にお悩みのかたはご連絡ください。

リサイクルプラザ ☎44-2320

- 時 火曜~金曜日 9:00~16:30(要申込)
- 場 リサイクルプラザ5階市民工房

### サンドブラスト・石鹸作り

対 小学生以上(小学生は保護者同伴)

### 環境パソコン体験

対 小学生以上

### とんぼ玉作り・ボトルクラフト

対 中学生以上



作品例

## 図書館

申 すべて申込が必要です。7月1日(水)より図書館受付にて。

大橋記念図書館 ☎45-6677

### はりがねで作る昆虫ランド

- 時 7月30日(木) 10:00~11:00
- 場 図書館
- 対 小学校低学年(保護者同伴)
- 定 親子10組(先着順)

- 時 7月30日(木) 11:00~12:00
- 場 図書館
- 対 小学校高学年
- 定 10人(先着順)

### 伝承手づくりおもちゃ教室

- 時 8月5日(水) 10:30~15:00
- 場 図書館
- 定 親子20組(先着順)

※このほかにも行事がたくさん。詳しくは22ページを見てね。

### ボランティア活動に興味があるかたへ

### 読書支援ボランティア養成講座開催

#### 「とらまる人形劇団公演

おはなし出てこい 人形劇の世界へ」

- 時 7月26日(日) 11:00~人形劇鑑賞  
13:30~人形劇鑑賞とワークショップ
- 場 ユープラザうたづ(宇多津町)
- 定 各大人50人(子ども同伴可)(先着順)

#### 「子どもたちに未来の学力を フィンランドの学力観に学べ」講師 福田 誠治

- 時 8月26日(水) 13:30~
- 場 ユープラザうたづ(宇多津町)
- 定 大人100人(先着順)

## 第15回「子育て支援センター」

地域の人びととふれあいたい子育て奮闘中のかた、子育ての知恵を次世代に伝えていきたいかた、お気軽にお越しください。

日時	場所
7月14日(火)	瀬居西浦公民館
7月15日(水)	金山集会所
9月9日(水)	松山公民館
9月15日(火)	南部公民館
9月29日(火)	西庄公民館
10月6日(火)	東部老人いきいの家
10月9日(金)	加茂公民館
10月14日(水)	府中公民館
10月22日(水)	檀石公民館
10月29日(水)	勤労福祉センター
11月11日(水)	林田公民館
11月18日(水)	川津老人いきいの家
11月24日(火)	王越保健センター

時間 午前10時～正午

### 内容

- ・伝承あそび ボランティア「たんぽぽ」によるお手玉遊び、わらべうた
- ・育児相談
- ・親子あそび
- ・情報交換

### 地域子育て支援センター

地域子育て支援センターや、各区のお母さんたちで結成した子育てサークルでは、育児についての相談や、子ども同士・親同士のふれあいや情報交換等を行っています。

す。お気軽に、お問い合わせください。

- ・坂出子育てふれあいセンター  
(みどり保育園内) (☎44・3930)
- ・きんか子育てふれあい教室  
(金花保育園内) (☎46・8747)

詳しくは、市社会福祉課児童母子福祉係

(☎44・5007 内線167)へ

## 福祉医療費助成を受けられているかたへ

### 対象者

心身障害者・母子家庭等・乳幼児医療費助成の受給者

7月下旬に新しい受給資格者証を送付します。有効期限が経過した受給資格者証は、市保健課へお返しください。

なお、乳幼児医療費助成対象のかたは、現在の受給資格者証を継続してお使いください。(有効期限が、乳幼児医療費助成対象の終期までとなっています)

※受給資格者証の記載事項の誤りや加入されている健康保険(被保険者証)に変更がある場合は、市保健課へ届け出てください。  
※心身障害者および母子家庭等医療費助成については、所得制限があります。該当するかたには、「受給資格停止通知」を送付します。

詳しくは、市保健課保険医療係

(☎44・5006 内線199)へ

## 2010年成人式 サポーター募集



### ●手話通訳ボランティアスタッフ

今年度の成人式において手話通訳をしてくださるかたを募集します。心温まる感動の瞬間を一緒に作り上げてみませんか。

対象 今年度の成人式に参加される成人のかた

市内在住の高校生以下の学生のかた  
市内在住の18才以上30才未満のかた

募集人数 数人

### ●成人式受付等ボランティアスタッフ

今年度の成人式においてボランティアで受付等をしてくださる10代のかたを募集します。これから成人式を迎えるみなさん、一足先に成人式をのぞいてみませんか?

対象 市内在住・通勤・通学の10代のかた

募集人数 数人

申込締切 平成21年10月30日(金)

詳しくは、市社会教育課

(☎44・5026)へ

## 第44回さかいで 大橋まつり

7月26日(日)

坂出市民ゴルフ大会  
(高松カントリークラブ)

7月31日(金)

午前7時30分  
番の州プール無料開放(番の州プール)  
午前10時  
前夜祭(駅前ハナミズキ広場)  
午後6時

8月1日(土)

瀬戸大橋パレード(駅前通り)  
午後4時  
ストリートダンス(駅前通り)  
午後5時30分  
総おどり

(駅前ハナミズキ広場・駅前通りほか)  
午後7時～9時  
土曜デー(商店街)

午後2時～9時  
海上花火大会(坂出港)

午後9時30分～10時

8月2日(日)

坂出市民ターゲット・バードゴルフ大会

(瀬戸大橋記念公園ターゲット・バードゴルフ場)

午前8時30分～午後3時30分  
太鼓台競演(駅前ハナミズキ広場周辺)  
午後6時～9時



2009年太鼓台競演カレンダー 発売中 (500円)

詳しくは、市商工観光課

(☎44・5015)へ

## 第59回 社会を明るくする運動

7月は強調月間です  
「犯罪や非行をした人たちの」

立ち直りを支えよう

この運動は、犯罪や非行が起こるのを未然に防いだり、罪を犯した人たちが立ち直ることについて理解を深めたりと、私たち一人ひとりが、それぞれの立場で協力して、犯罪や非行のない明るい社会を築こうとする全国的な運動です。

立ち直り（更生）には、本人の意欲だけでなく、本人を取り巻く地域社会の理解と協力が不可欠です。すべての人が共に生きられる社会を目指して、私たちにできることから考えましょう。

詳しくは、市社会福祉課

(☎44・5007)へ

## 水道メーターの「一斉取替えについて」

**対象地区** 本町・元町・京町・室町・旭町・笠指町・谷町・江尻町・川津町・神谷町・高屋町・青海町の各町の一部  
※対象者には、事前にはがきにてお知らせします。

**期間** 7月6日(月)～24日(金)

**取替業者** 市内指定給水装置工事業者

**費用** 無料

詳しくは、水道局監理課業務係  
(☎46・4300)へ

## 病害虫のまん延防止にご協力ください

沖縄県、奄美群島、トカラ列島および小笠原諸島には本市特産のサツマイモに大きな被害を与えるアリモドキゾウムシ等の害虫が発生しています。

このため、植物防疫法により、これらの害虫およびその寄主となる植物の移動が禁止または制限されていますので、沖縄県等からサツマイモを持ち込まないよう、ご協力をお願いいたします。



イモゾウムシ (大きさ約4mm)



アリモドキゾウムシ (大きさ約6mm)

詳しくは、神戸植物防疫所坂出支所

(☎46・4108)へ

## 番の州プール使用料の改定について

番の州プール使用料は、スライダー施設が現状のままでは使用できないため、平成21年度からスライダー施設を改善できるまでの間、使用料を減額します。

**現在** 大人450円

中高生300円 小学生250円

**改定後** 大人350円

中高生200円 小学生150円

詳しくは、市体育課

(☎44・5025)へ

## 情報公開の状況

坂出市情報公開条例第26条の規定により、平成20年度の行政文書の公開の実施状況を公開します。

内 訳		公開請求の件数
公開申出の件数	全部公開決定の件数	73件
一部公開決定の件数	非公開決定の件数	10件
8件	49件	26件
26件	8件	49件

詳しくは、市総務課

(☎44・5002)へ

## 個人情報の開示等の状況

坂出市個人情報保護条例第52条の規定により、平成20年度の個人情報の開示等の実施状況を公開します。

内 訳		個人情報取扱事務の登録件数
公開請求の件数	全部開示決定の件数	479件
一部開示決定の件数	一部開示決定の件数	6件
6件	0件	6件
0件	0件	0件
0件	0件	0件
0件	0件	0件

詳しくは、市総務課

(☎44・5002)へ

## 人権を守る 坂出・綾歌ブロック集会

映画「もののけ姫」の主題歌を歌った米良 美一氏を講師に、ありのままの自分を受け入れることの輝きを講演と歌を通してお届けします。

**日時** 7月30日(木)

午後1時30分～

**会場** 市民ホール

**入場料** 無料

●ブロック集会

午後1時30分～2時

●人権講演会（講演と歌）

午後2時～3時30分

講師 米良 美一氏（歌手）



**テーマ**

「生きながら 生まれ変わる」

(要約筆記あり)

♪ものけ姫

♪花々すべての人の心に花を

♪ヨイトマケの唄

詳しくは、市人権課

(☎44・5008)へ

ご存じですか?  
長寿手帳



(現物は名刺サイズで二つ折りです)

長寿手帳とは、香川県が発行している手帳で、65歳以上のかたが取得できます。

長寿手帳を提示することで、左記の施設へ無料で入場(入園)できます。

- ・県立栗林公園
- ・県立ミュージアム
- ・県立東山魁夷せとうち美術館

平成21年7月から新たに65歳になられるかたを対象に、6月末に介護保険被保険者証と一緒に送付いたしますので、必要事項をご記入の上、写真を貼付してご使用ください。

なお、65歳以上のかたでまだお持ちでないかたは、市高齢介護課、各出張所または坂出駅市民サービスセンターまでお越しください。

詳しくは、市高齢介護課高齢福祉係  
(☎44・5090 内線361)へ

雇用保険制度が  
変わりました

非正規労働者のかたのセーフティネット機能および失業したかたに対する再就職支援機能の強化を重点に、雇用保険制度の一部が改正されました。

●主な改正ポイント

- ・ 短時間就労者や派遣労働者のかたの雇用保険の適用基準を、雇用見込み1年以上から6ヵ月以上に緩和しました。
- ・ 労働契約が更新されなかったために離職した有期契約労働者のかたの受給資格要件を、12ヵ月の被保険者期間から6ヵ月に緩和しました。
- ・ 失業等給付に係る雇用保険料率を、1.2%の労使折半から0.8%へ今年度限り引き下げました。
- ・ 倒産や解雇等によって離職したかたを対象に、年齢や地域を考慮して特に再就職が困難な場合は、個別に給付日数を60日分延長します。

早期に再就職した場合に支給される「再就職手当」の受給要件を緩和し、給付率を30%から40%または50%に引き上げました。

就職が困難なかたが、安定的な職業についた場合に支給される「常用就職支度手当」の支給対象を拡大し、給付率を30%から40%に引き上げました。

詳しくは、香川労働局職業安定課  
(☎087・8111・8922)へ

毒物劇物による危害の  
発生防止のために

毒物劇物には、工業薬品や農薬、試薬などさまざまな種類のものがあり、私たちの暮らしの身近な場所でも有用に使われています。

しかし、吸飲や接触によって中毒になるなどの危険性も併せ持っていますので、次のことに注意し危害の発生を未然に防止しましょう。

**必要以上の毒物劇物は購入しないようにしましょう。**

購入する場合は、法に定められた手続きが必要です。毒物劇物は、販売の登録を受けていなければ販売したり譲ったりすることはできません。

**鍵のかかる場所に保管しましょう。**

盗難、紛失の場合は、直ちに警察署へ連絡してください。誤飲事故を防ぐため、飲食物の容器に移し替えないようにしましょう。

**ラベルを読んで正しく使用しましょう。**

万一、事故が発生した場合は、直ちに医療機関に受診しましょう。

**廃棄時は、毒物劇物に該当しないものに処理して、廃棄しなければなりません。**

自己処理ができない場合は、有償で知事の認可を受けた廃棄物処理業者に委託し、適正に廃棄しましょう。

詳しくは、県中讃保健福祉事務所  
(☎24・9964)へ



これからの日本を考える基礎になります。  
7月1日経済センサス - 基礎調査を実施します。

6月から事業所及び企業に調査票を配布します。



調査は全国すべての事業所及び企業が対象です。

経済センサス - 基礎調査は商店や工場、営業所、事務所、学校、旅館、学習塾、病院、寺院など、すべての事業所が対象となる大規模な統計調査です。

統計調査の結果は国や都道府県、市区町村などがこれからの行政を考える重要な基礎資料として活用されます。

調査票が届きましたらご記入をお願いします。  
どうぞご協力をお願いいたします。

平成21年7月1日  
総務省統計局 坂出市

平成21年 経済センサス - 基礎調査





**県民防災週間2009**  
7月15日(水)～21日(火)

「自助・共助の備えを」  
点検しましょう

7月15日から21日は県民防災週間です。期間中、県内ではさまざまな防災関連行事が開催されます。香川県防災対策基本条例の制定から3年、この機会に防災について考えましょう。

●**県民防災週間2009シンポジウム**  
日時 7月15日(水)  
午後1時30分～4時30分  
会場 かがわ国際会議場  
(高松市サンポート)

内容  
・基調講演「地球温暖化の進行と水災害の頻発・激化」  
関西大学教授 河田 恵昭 氏

・パネルディスカッション  
テーマ「平成16年台風災害の教訓と課題」

●**夏休み親子防災教室**  
日時 7月20日(祝)  
会場 香川県防災センター(高松市)  
内容 防災工作教室、消防車体験乗車等

詳しくは、**県防災局危機管理課 危機管理・南海地震グループ**  
(☎087・832・3111)へ

**88クリーンウォーク四国**  
参加者募集

8月の「道路ふれあい月間」に合わせて、四国4県で第7回「88クリーンウォーク四国」を開催します。早朝1時間程度で希望のコースを歩きながら清掃し、みんなで道路を快適に利用しましょう。

日時 8月8日(土)  
午前6時～(1時間程度)  
コース(香川県)

・自由コース あなたの近くの道を早朝2km程度歩きながら清掃。  
・モデルコース

①にぎわいコース 道路清掃をしながらサンポート高松(高松市)へ午前7時に集合。  
②小中学生コース 参加校が決めるコース。(学校単位での申込)

申込 葉書またはFAXかメールで、住所、代表者の氏名、参加人数、電話番号、コース名と集合場所を明記し左記まで。  
〒7600019 高松市サンポート

2-1 シンボルタワー17階  
「88クリーンウォーク四国」事務局  
FAX (☎087・821・3512)

メール 88walk@skr.mlit.go.jp  
締切 7月28日(火)必着  
※清掃用具は各自で用意。自由コースのごみ処理は、各自でお願いします。

詳しくは、**「88クリーンウォーク四国」事務局**  
(☎087・821・3510)へ

**架空請求は連絡せず**  
無視しましょう

「公的機関のような名称の団体から、『民事訴訟の訴状が提出された。詳細についてはお問い合わせてください』というはがきが届いた」とか「知らない業者から『サイト料金を滞納している。至急連絡ください』というメールが届いた」などの相談が多数寄せられています。

これらは不安をおおって相手に電話をかけさせ、最終的に高額なお金をだまし取る架空請求の手口です。無視して絶対に連絡しないこと。不安なときや判断に困ったときは、まず消費生活センターや近くの県民センターに相談しましょう。

詳しくは、**香川県消費生活センター**  
(☎087・833・0999)  
多重債務ヤミ金融専用相談  
(☎087・834・0008)へ

**戦没者遺児による慰霊**  
友好親善事業参加者の募集

(財)日本遺族会では、戦没者遺児による慰霊友好親善事業の参加者を募集しています。この事業は、厚生労働省から委託・補助を受けて実施しており、先の大戦で父等を亡くした戦没者の遺児を対象として、戦没者の遺児が、旧戦域を訪れ、慰霊追悼を行うとともに、同地域の住民と友好親善をは

かることを目的としています。日程等の詳細は左記までお問い合わせください。

**対象地域** ①西部ニューギニア、②マリアナ諸島、③中国、④東部ニューギニア、⑤ボルネオ・マレー半島、⑥トラック諸島、⑦パラオ諸島、⑧ソロモン諸島、⑨フィリピン、⑩ミャンマー、⑪沖縄、⑫台湾・バシー海峡、⑬マーシャル諸島、⑭ギルバート諸島

**参加資格** 対象地域(周辺の公海上も含む)における戦没者の遺児

**費用** 海外10万円 沖縄5万円

**申込** 各都道府県遺族会事務局

詳しくは、**(財)日本遺族会事業課**  
(☎03・3261・5521)へ

**暑中お見舞い申し上げます**

市民のみなさまには、平素市政発展にご尽力、ご協力をいただき厚くお礼申し上げます。

公職選挙法のうえから暑中お見舞い状は控えさせていただきます。

暑さ厳しい折、ご家族みなさまのご健康とご活躍をお祈りいたします。

坂出市長 綾 宏  
坂出市議会議長 藤川 亘

自治会功労者を

表彰



平成21年度の坂出市連合自治会総会において、自治会運営に功労のあつた22人に市長から感謝状が、また、26人に市連合自治会長から表彰状が、それぞれ贈られました。  
(敬称略)

●特別永年功労(会長歴20年)

市長感謝状受賞者

校	区	自治会名	氏	名
東	部	西新通町	岡崎	和信

●永年功労(会長歴10年)

校	区	自治会名	氏	名
西	部	御供所北	蛭子	久
"	"	内浜中	豊嶋	久
"	"	新浜三区	古川	久
中	央	新浜四区	濱川	久
"	"	富士見南	茨田	久
東	部	本町(ミシ)	岡田	久
"	"	天神町	大田	久
林	田	林田団地	山田	久
松	山	髙屋町上屋敷西	松浦	久

●5年表彰(会長歴5年)

校	区	自治会名	氏	名
西	部	緑町	西谷	久
中	央	田町	石井	久
東	部	横津南	山中	久
"	"	久米町第二	山光	久
金	山	新開金山	若谷	久
"	"	江尻町中	山下	久
林	田	三丁(ウシ)	瀬尾	久
"	"	港二区	小野	久
与	島	港三区	大角	久
府	"	小竹浦	山本	久

市連合自治会長表彰状受賞者

校	区	自治会名	氏	名
西	部	新浜四区	米田	久
"	"	新浜三区	多田	久
中	央	西通中	濱本	久
"	"	宮下通	中山	久
東	部	富士見南	田邊	久
"	"	久米町第二	宮武	久
"	"	久米町第四	吉田	久
金	山	久米町第二	高都	久
"	"	江尻町中	加本	久
西	部	大池町	井上	久
"	"	八十場	吉川	久
林	田	西堀川向	小野	久
"	"	港一区	堂原	久
加	茂	下氏部東	梶野	久
"	"	山ノ神上	初枝	久
与	島	竹浦	井前	久
"	"	西浦南一	瀧本	久
府	中	本村	岡野	久
"	"	弘法寺中	高木	久
川	津	小山団地	二場	久
"	"	東山西	山下	久
松	山	大屋富町	山崎	久
"	"	神谷町第四	井上	久
王	越	西分第三	向畑	久

平成21年度 婦人団体連絡協議会役員名

役職名	校長	副会長	書記	監査	監査
校	区	氏	名	氏	名
東	部	柴田節代	木下恵子	朝日奈好子	榎石美枝子
王	越	府中	府中	瀬居	西平
金	山	西川	西川	加茂	西川
櫃	石	中山	加茂	記中	加茂
府	中	上野	記中	記中	記中
瀬	居	伊勢	記中	記中	記中
西	部	井時	記中	記中	記中
西	部	今井	記中	記中	記中
西	部	今井	記中	記中	記中
西	部	今井	記中	記中	記中
西	部	今井	記中	記中	記中
西	部	今井	記中	記中	記中
西	部	今井	記中	記中	記中

役職名	副会長	会長	理事	会計	理事
校	区	氏	名	氏	名
加	茂	杉正	小濱	中河	中山
中	央	田	中河	中山	中山
東	部	田	中河	中山	中山
西	部	中河	中山	中山	中山
西	部	中河	中山	中山	中山
西	部	中河	中山	中山	中山
西	部	中河	中山	中山	中山
西	部	中河	中山	中山	中山
西	部	中河	中山	中山	中山
西	部	中河	中山	中山	中山

西部

副 正 米前 綾子 澤田 勇	副 正 河田 秀高 八幡 次郎 団地	副 正 木部 恒幸 唐渡 三郎 田尾	副 正 森高 浩嗣 田邊 彰彰 西大浜 功 西部	副 正 三井 義春 樋口 大和 常盤 義朗 町	副 正 佐藤 治美 山口 耕一 緑町	副 正 泉 忠男 前川 昭雄 御供所 昭三 東	副 正 坂入 修二 大林 弘毅 御供所 和彦 中央	副 正 雷 道雄 蛭子 道雄 内浜 道雄 東	副 正 網野 泰弘 濱野 良博 御供所 光久 北	副 正 木村 隆則 網野 泰弘 内浜 桐 中	副 正 米谷 元一 横川 日佐夫 内浜 桐 中
副 正 阿河 光治 阿河 光治 ハイツ 白金	副 正 角森 敏弘 津山 昭 西松 武則 町	副 正 津田 忠昭 北原 登 西通 四区 町	副 正 藤川 貞一 松永 貞一 西通 三区 町	副 正 大井 透 新谷 宗雄 西通 中 町	副 正 三木 進 三野 勝猛 西通 中 町	副 正 津島 浩 岩本 政彦 此花 俊範 西	副 正 白川 武司 米澤 美枝子 此花 俊範 西	副 正 楠 五三男 渡辺 恭幸 内浜 恭幸 東	副 正 木村 隆則 網野 泰弘 内浜 桐 中	副 正 木村 隆則 網野 泰弘 内浜 桐 中	副 正 米谷 元一 横川 日佐夫 内浜 桐 中
副 正 好原 基春 白川 盛幸 富士 見四	副 正 中村 重義 蔵本 重義 松風 南	副 正 大浦 悦子 高岡 雪子 学園 通 町	副 正 福島 留美 森井 準一 松風 町	副 正 横川 実 横川 千恵子 青葉 町	副 正 米田 俊二 米田 英雄 新浜 四区 町	副 正 木田 泰行 多田 善弘 新浜 三区 町	副 正 中山 博文 三宅 将雄 新浜 二区 町	副 正 田辺 留男 山下 政則 新浜 一区 町	副 正 森下 孝男 阿部 信夫 新富 町	副 正 阿部 信夫 阿部 信夫 新富 町	副 正 阿部 信夫 阿部 信夫 新富 町

中央

副 正 安井 正夫 香川 和夫 富士 見中	副 正 吉田 憲夫 前場 憲夫 富士 見南	副 正 川田 喜一郎 川田 喜一郎 富士 見南	副 正 尾立 昭子 尾立 昭子 小山 中央	副 正 吉田 幸 吉田 幸 小山 町	副 正 山下 政信 河内 三千尋 小山 町	副 正 鎌田 義弘 長尾 訓男 池園 南	副 正 松本 和美 高木 茂 池園 町	副 正 山下 勝久 山本 一俊 西山 町	副 正 津島 武志 坂本 英子 古戦場 正平	副 正 吉原 正平 坂本 英子 古戦場 正平	副 正 吉原 正平 坂本 英子 古戦場 正平
副 正 圖子 鈴子 文明 皓之 大明 皓之	副 正 坂田 健三 渡田 康男 幸町 康男	副 正 大林 隆雄 小濱 良一 西幸 町	副 正 井上 照也 多田 羅二 鍛冶 屋町	副 正 阿河 直人 角森 富彦 寿町 中央	副 正 中村 寿夫 多田 羅光 本町 北	副 正 森田 久 山ノ井 香代子 池園 南	副 正 小笠原 幹夫 山下 光男 本町 南	副 正 阿河 修 多田 羅正利 本町 正	副 正 松井 実弘 並木 文夫 梅園 町	副 正 松井 実弘 並木 文夫 梅園 町	副 正 松井 実弘 並木 文夫 梅園 町
副 正 高木 敏弘 大黒 茂樹 大明 茂樹	副 正 渡邊 菊子 奥村 庸明 芝居 町	副 正 大山 順子 薄井 正平 港町 南	副 正 綾 町子 角谷 正昭 港町 北	副 正 加藤 芳明 真砂 国昭 中央 北通り	副 正 田中 実 丸岡 良彦 中央 町東	副 正 山下 速雄 高木 正文 海岸 町	副 正 谷口 義正 中筋 政人 築港 町	副 正 山本 早苗 藤原 勤 西山 町	副 正 多田 羅昇 渡辺 俊員 宮下 義一	副 正 多田 羅昇 渡辺 俊員 宮下 義一	副 正 多田 羅昇 渡辺 俊員 宮下 義一

東部

副 正 西山 善正 天神 弘	副 正 須崎 繁行 多田 保男 新開 宏	副 正 塩崎 幸三 荒木 良平 新開 宏	副 正 元木 喜千子 多田 羅良弘 新町 宏	副 正 田中 千恵子 高岡 敬子 新京 貞徳	副 正 山下 良治 宮武 繁一 駅前 一男	副 正 三野 芳隆 西谷 卓也 亞大浜 香川タウン	副 正 岡田 比呂子 出淵 斥士 坂出 第二住宅	副 正 北原 充 岡田 穂 本町 マンション	副 正 中野 敏夫 山本 紀七 自由 町	副 正 中野 敏夫 山本 紀七 自由 町	副 正 中野 敏夫 山本 紀七 自由 町
副 正 吉田 和男 久米 第四 西大 和男	副 正 高藤 勝義 竹田 愈 久米 第三	副 正 丸岡 勝義 高都 孝一 久米 第一	副 正 矢野 雅彦 宮武 辰彦 久米 第一	副 正 今田 洋子 塩崎 敏寛 久米 第一	副 正 山神 隆次 藤原 隆男 京町 北	副 正 高木 嘉尚 樋口 正敏 久米 町北	副 正 高木 嘉尚 樋口 正敏 久米 町北	副 正 佐藤 徹 森 宏 久米 町西	副 正 高尾 義行 溝渕 厚 久米 町西	副 正 高尾 義行 溝渕 厚 久米 町西	副 正 高尾 義行 溝渕 厚 久米 町西
副 正 山下 春隆 南新 寛之 南新 町	副 正 伊井 寛一 大前 寛一 東新 町	副 正 瀬戸 隆照 瀬戸 隆照 横津 北	副 正 黒原 忠雄 阿河 義仁 横津 北	副 正 須崎 敏寛 山崎 康弘 旭町 東	副 正 細川 信博 井上 廣孝 旭町 東	副 正 森安 啓治 奈良 健一 旭町 南	副 正 岩澤 修治 山下 新一 旭町 南	副 正 岩澤 修治 山下 新一 旭町 南	副 正 岩澤 修治 山下 新一 旭町 南	副 正 岩澤 修治 山下 新一 旭町 南	副 正 岩澤 修治 山下 新一 旭町 南

◇新谷町 正 別府 健二 副 山下加代子 " 藤元佐季子 " 菊野千鶴子 " 鈴木 芳美 " 児玉 文昭 " エスポワール昭和町 正 箕戸富美子 副 大山西洋子 " 細川 朋良	◇大池町 正 藤原 恒徳 副 鎌田 茂義 " 鎌田 静夫	<b>金山</b>	◇福江中 正 中村 毅 副 山本 功 " 岩崎 郁夫 " 江尻北 正 大北 信弘 副 長瀬 稔 " 岡尾 敏彦 " 塩崎 敏之 " 高橋 新吾	◇福江西 正 石田 昭久 副 伊賀 茂子 " 新開金山 正 若谷 猛 副 山本 正 " 大池東 正 田邊 勇 副 林 宏行	◇箒指 正 永田 政幸 副 北 慎一 " 森 幹生	◇箒指五区 正 宮本幸二呂	◇福江中央 正 大林 茂治 副 中山 卓 " 前谷 保孝	◇福江北 正 戸川 義弘 副 天野 春夫	◇福江二西 正 岩藤 進一 副 大西 哲彰 " 竹内 浩一		
◇福江南 正 堂下 猛 副 香川 勝 " 福江東 正 山上 勝之 副 山下 豊 " 山田 専一 " 新江尻 正 松岡 一治 副 山本 省一 " 江尻北 正 大北 信弘 副 長瀬 稔 " 岡尾 敏彦 " 塩崎 敏之 " 高橋 新吾	◇西庄 正 中村 昇 副 中村 文俊 " 庄 正 宮西 輝夫 副 出田 堯司 " 辻井 治水 " 城山 正 丸井三入 " 大町 正 大塚 博夫	◇醍醐北 正 山条 宏彰 副 橋本 曠 " 大喜多勝江	◇新江尻 正 松岡 一治 副 山本 省一 " 八十場南 正 大西 守次 副 出口 昭平 " 平井 恒雄 " 矢野 富男 " 八十場中 正 須崎 新一 副 藤井枝里子 " 八十場東 正 藤本 秋伸	◇原 正 中村 昇 副 中村 文俊	◇庄 正 宮西 輝夫 副 出田 堯司 " 辻井 治水	◇城山 正 丸井三入	◇大町 正 大塚 博夫	◇醍醐南 正 荒井 英敏 副 塩入 博行 " 田淵 康夫	◇一文字 正 宇山 俊昭 副 網野 信市		
◇八十場 正 中村 康男 副 西尾 秀樹 " 宮脇 悟 " 港四区 正 大野 忠由 副 多田羅雄幸 " 松永 稔 " 山下 雅之 " 松尾 潔 " 上林田 正 塩入 健一 副 野田 邦郎 " 高尾亀太郎 " 楠 正弘 " 新開 正 猪熊 光博 副 猪熊 又三 " 宮崎 征士 " 須賀 正 西尾 憲雄 副 山西 正嘉 " 細谷 高一 " 西棍川原 正 高橋 義久 副 川井 敏彦 " 西棍川向 正 川井 侃 副 小原 忠美	◇別宮 正 木下 榮 副 西井 稔	◇港一区 正 小野 敏雄 副 鳥井 一彦 " 濱口 和義 " 大野 栄	◇港二区 正 野角 鎮雄 副 大野 泰和 " 矢野 信義	◇八十場 正 藤本 秋伸	◇津島富美夫	◇田中 尚司 副 小田 鶴司 " 田中 秀治 " 塩田 武夫	◇小野 敏雄 副 鳥井 一彦 " 濱口 和義 " 大野 栄	◇矢野 信義	◇醍醐南 正 荒井 英敏 副 塩入 博行 " 田淵 康夫		
◇港二区 正 野角 鎮雄 副 大野 泰和 " 矢野 信義	◇醍醐北 正 山条 宏彰 副 橋本 曠 " 大喜多勝江	◇新江尻 正 松岡 一治 副 山本 省一 " 八十場南 正 大西 守次 副 出口 昭平 " 平井 恒雄 " 矢野 富男 " 八十場中 正 須崎 新一 副 藤井枝里子 " 八十場東 正 藤本 秋伸	◇原 正 中村 昇 副 中村 文俊	◇庄 正 宮西 輝夫 副 出田 堯司 " 辻井 治水	◇城山 正 丸井三入	◇大町 正 大塚 博夫	◇醍醐南 正 荒井 英敏 副 塩入 博行 " 田淵 康夫	◇一文字 正 宇山 俊昭 副 網野 信市			
◇北山南 正 田内 寛 副 池内 正 " 上氏部西 正 大美 孝志 副 鎌田 正義 " 大美場 正 光中 広幸 副 井上 清 " 大美場二区 正 中川 奏平 副 森田登志代 " 下氏部東 正 梶野 高義 副 渡邊 秀雄 " 下氏部中 正 井上 勝之 副 谷 英治 " 下氏部西 正 土居美代子 副 千田 陽介 " 西浦南一 正 大福 卯市 副 東條 一 " 山口 石雄 " 西浦南部 正 島本 武雄 副 長谷川幸雄 " 竹浦 正 大前 英夫 副 須鼻 博文 " 大森 岳司 " 北浦 正 中島 末弘 副 橋本 昌樹 " 本浦 正 西本 満利 副 浜田 幸男 " 山崎 康弘 " 沙弥 正 高尾 義明	◇加茂 正 山下 敏昭 副 来田 宏志 " 仏願 正 山下 敏昭 副 来田 宏志 " 西杉尾 正 来田 輝男 副 末包 稔 " 東杉尾 正 和木 啓年 副 和泉 武周 " 山の神上 正 岡田 康伸 副 大川 行信 " 山の神下 正 竹安 輝美 副 来田 清 " 濱中 正 富家 洋三 副 富家 良弘 " 大倉 幸一 " 浜岡 泰弘 " 富家 洋三 正 富家 洋三 副 富家 良弘 " 大倉 幸一 " 大倉 泰弘 " 松山 正 松本 孝行 副 真鍋 清 " 中井 孝行 " 西棍川向 正 川井 侃 副 小原 忠美 " 西棍中 正 大塚 博夫 副 大塚 英徳 " 西棍南 正 高橋 實 副 金光 正弘 " 鴨庄西 正 安藤 恒夫 副 安藤 公一 " 鴨庄中 正 岩谷 宏 副 藤井 数雄 " 鴨庄北 正 平田 貴士 副 平田 賀裕	◇北山北 正 三谷 和弘 副 三谷 俊博 " 北山南 正 田内 寛 副 池内 正 " 上氏部西 正 大美 孝志 副 鎌田 正義 " 大美場 正 光中 広幸 副 井上 清 " 大美場二区 正 中川 奏平 副 森田登志代 " 下氏部東 正 梶野 高義 副 渡邊 秀雄 " 下氏部中 正 井上 勝之 副 谷 英治 " 下氏部西 正 土居美代子 副 千田 陽介 " 西浦南一 正 大福 卯市 副 東條 一 " 山口 石雄 " 西浦南部 正 島本 武雄 副 長谷川幸雄 " 竹浦 正 大前 英夫 副 須鼻 博文 " 大森 岳司 " 北浦 正 中島 末弘 副 橋本 昌樹 " 本浦 正 西本 満利 副 浜田 幸男 " 山崎 康弘 " 沙弥 正 高尾 義明	◇北山南 正 田内 寛 副 池内 正 " 上氏部西 正 大美 孝志 副 鎌田 正義 " 大美場 正 光中 広幸 副 井上 清 " 大美場二区 正 中川 奏平 副 森田登志代 " 下氏部東 正 梶野 高義 副 渡邊 秀雄 " 下氏部中 正 井上 勝之 副 谷 英治 " 下氏部西 正 土居美代子 副 千田 陽介 " 西浦南一 正 大福 卯市 副 東條 一 " 山口 石雄 " 西浦南部 正 島本 武雄 副 長谷川幸雄 " 竹浦 正 大前 英夫 副 須鼻 博文 " 大森 岳司 " 北浦 正 中島 末弘 副 橋本 昌樹 " 本浦 正 西本 満利 副 浜田 幸男 " 山崎 康弘 " 沙弥 正 高尾 義明	◇北山北 正 三谷 和弘 副 三谷 俊博 " 北山南 正 田内 寛 副 池内 正 " 上氏部西 正 大美 孝志 副 鎌田 正義 " 大美場 正 光中 広幸 副 井上 清 " 大美場二区 正 中川 奏平 副 森田登志代 " 下氏部東 正 梶野 高義 副 渡邊 秀雄 " 下氏部中 正 井上 勝之 副 谷 英治 " 下氏部西 正 土居美代子 副 千田 陽介 " 西浦南一 正 大福 卯市 副 東條 一 " 山口 石雄 " 西浦南部 正 島本 武雄 副 長谷川幸雄 " 竹浦 正 大前 英夫 副 須鼻 博文 " 大森 岳司 " 北浦 正 中島 末弘 副 橋本 昌樹 " 本浦 正 西本 満利 副 浜田 幸男 " 山崎 康弘 " 沙弥 正 高尾 義明	◇上氏部東 正 菅 秀昭 副 福家 茂幸 " 塩浜 正 永井 淳次 副 藤本 貞彦 " 浦城 正 岩谷 宏 副 藤井 数雄 " 浦北 正 平田 貴士 副 平田 賀裕	◇田井北 正 井上 博樹 副 山下 健 " 田井西 正 竹林佳久三 副 磯野 実 " 田井東 正 菅 秀昭 副 福家 茂幸 " 塩浜 正 永井 淳次 副 藤本 貞彦 " 浦城 正 岩谷 宏 副 藤井 数雄 " 浦北 正 平田 貴士 副 平田 賀裕	◇田井南 正 高橋 實 副 金光 正弘 " 鴨庄西 正 安藤 恒夫 副 安藤 公一 " 鴨庄中 正 岩谷 宏 副 藤井 数雄 " 鴨庄北 正 平田 貴士 副 平田 賀裕	◇田井北 正 井上 博樹 副 山下 健 " 田井西 正 竹林佳久三 副 磯野 実 " 田井東 正 菅 秀昭 副 福家 茂幸 " 塩浜 正 永井 淳次 副 藤本 貞彦 " 浦城 正 岩谷 宏 副 藤井 数雄 " 浦北 正 平田 貴士 副 平田 賀裕	◇田井南 正 高橋 實 副 金光 正弘 " 鴨庄西 正 安藤 恒夫 副 安藤 公一 " 鴨庄中 正 岩谷 宏 副 藤井 数雄 " 鴨庄北 正 平田 貴士 副 平田 賀裕	◇田井北 正 井上 博樹 副 山下 健 " 田井西 正 竹林佳久三 副 磯野 実 " 田井東 正 菅 秀昭 副 福家 茂幸 " 塩浜 正 永井 淳次 副 藤本 貞彦 " 浦城 正 岩谷 宏 副 藤井 数雄 " 浦北 正 平田 貴士 副 平田 賀裕	◇田井南 正 高橋 實 副 金光 正弘 " 鴨庄西 正 安藤 恒夫 副 安藤 公一 " 鴨庄中 正 岩谷 宏 副 藤井 数雄 " 鴨庄北 正 平田 貴士 副 平田 賀裕
◇北山南 正 田内 寛 副 池内 正 " 上氏部西 正 大美 孝志 副 鎌田 正義 " 大美場 正 光中 広幸 副 井上 清 " 大美場二区 正 中川 奏平 副 森田登志代 " 下氏部東 正 梶野 高義 副 渡邊 秀雄 " 下氏部中 正 井上 勝之 副 谷 英治 " 下氏部西 正 土居美代子 副 千田 陽介 " 西浦南一 正 大福 卯市 副 東條 一 " 山口 石雄 " 西浦南部 正 島本 武雄 副 長谷川幸雄 " 竹浦 正 大前 英夫 副 須鼻 博文 " 大森 岳司 " 北浦 正 中島 末弘 副 橋本 昌樹 " 本浦 正 西本 満利 副 浜田 幸男 " 山崎 康弘 " 沙弥 正 高尾 義明	◇府中 正 山本 富貴男 副 溝刺 忠義 " 北前谷 正 松本 武 副 植松 孝史 " 片岡 等 " 南前谷 正 尾崎 健 副 赤澤 正宏 " 羽床 傳 " 赤尾 正 山本 清 副 谷口 猛 " さつきヶ丘 正 吉田雄一郎 副 大成いくみ " 楠井 明子 " 新宮 正 坂下 正市 副 吉田 義廣 " 大野 勝 " 綾坂上 正 橋 春男 副 荒井 謙次 " 綾坂下 正 大江ハル子 副 橋本 謙二 " 濃峰 正 原内 豊 副 池内 清利 " 石井 正 石井 侑 副 大林 紀彦										

◇弘法寺南 副 岡野 敬三	◇南谷 正 松本 正一 副 岡野 敬三	◇本村北谷 正 福崎 久男 副 林 則茂	◇本村宿舎 正 柴田 幹男 副 川西 利治	◇本村 正 松本 淳二 副 上山 紀昭	◇城山 正 市村夕子 副 三谷 福美	◇西福寺西 正 井上 忠明 副 木村 義雄	◇西福寺東 正 荒井 時男 副 原田 文雄	◇府中団地 正 梶原 裕之 副 綾野 重樹	◇本坊 正 谷本 英生 副 松浦 重男	◇額 正 三木 正信 副 大西 哲治	◇栗林 秀則 副 吉原 徹	◇城山団地 正 川上 昌三 副 中西 寿好	◇弘法寺西 正 高木 樺夫 副 明石由利子	◇弘法寺中 正 中川 敬一 副 高木 和昭	◇横山 正 庵下 純博 副 飛谷 武夫	◇榎 正 松本 康生 副 松本 学	◇弘法寺北 正 真子 恵 副 山口 秀夫	◇小原 正 山本 定富 副 河崎 昭雄	◇荒井 亭幸 正 河合 文一	
◇東春日 正 山下 英男	◇東山東 正 山下 英男	◇東山西 正 田淵 康之	◇北峰 正 藤井 和生 副 鎌田 督	◇峠 正 喜田 修弘	◇折居一 正 三島 正幹 副 福原 文雄	◇折居二 正 四角 秀信 副 山本 尚行	◇折居一 正 奈良 幸子	◇折居二 正 奈良 幸子	◇折居一 正 喜田 清己	◇折居二 正 喜田 清己	◇井手ノ上中 正 末永 勇 副 中井 正三	◇井手ノ上西一 正 酒井 昭夫 副 長田 伸一	◇井手ノ上西二 正 酒井 昭夫 副 長田 伸一	◇井手ノ上西一 正 好井 孝司 副 山野 義照	◇川津 正 好井 孝司 副 山野 義照	◇井手ノ上西一 正 好井 孝司 副 山野 義照	◇井手ノ上西二 正 酒井 昭夫 副 長田 伸一	◇井手ノ上西一 正 好井 孝司 副 山野 義照	◇井手ノ上西二 正 酒井 昭夫 副 長田 伸一	
◇蓮尺中 正 多田 義隆 副 市谷 博	◇中原東 正 見附 敏也	◇中原西 正 横井 進	◇昭和通り 正 谷本 博	◇六反地一 正 好井 敏彦 副 野方 俊男	◇六反地二 正 好井 勇 副 好井 麗子	◇六反地三 正 好井 敏彦 副 野方 俊男	◇春日西 正 真鍋 政範	◇春日東 正 杉村 秀俊 副 中山 一臣	◇山田一 正 好井 謙治	◇山田二 正 宮本 哲	◇山田一 正 好井 謙治	◇山田二 正 宮本 哲	◇山田一 正 好井 謙治	◇山田二 正 宮本 哲	◇山田一 正 好井 謙治	◇山田二 正 宮本 哲	◇山田一 正 好井 謙治	◇山田二 正 宮本 哲	◇山田一 正 好井 謙治	◇山田二 正 宮本 哲
◇西又二 正 藤本 顕信	◇西又一 正 小林 理	◇西又一 正 小川 瑞穂	◇西原 正 茶本 恭弘 副 藤本美知子	◇元結木 正 明尾 靖彦 副 清原 沢美	◇弘光一 正 小林 保洋	◇弘光二 正 小林 保洋	◇正 漆原 松雄	◇中塚第二 正 平野 孝彦 副 中村 正夫	◇中塚 正 佐藤 正則 副 河崎 忠明	◇下川津山田 正 大林 直記 副 高橋 清	◇蓮尺北 正 山田 昭則 副 松永 公明	◇蓮尺南 正 山田 昭則 副 松永 公明	◇蓮尺中 正 多田 義隆 副 市谷 博	◇蓮尺東 正 見附 敏也	◇蓮尺西 正 横井 進	◇蓮尺南 正 山田 昭則 副 松永 公明	◇蓮尺北 正 山田 昭則 副 松永 公明	◇蓮尺中 正 多田 義隆 副 市谷 博	◇蓮尺東 正 見附 敏也	◇蓮尺西 正 横井 進
◇高屋町塩口 正 山本 高義 副 吉川 利治	◇高屋町塩口 正 山本 高義 副 吉川 利治	◇高屋町塩口 正 山本 高義 副 吉川 利治	◇高屋町塩口 正 山本 高義 副 吉川 利治	◇高屋町塩口 正 山本 高義 副 吉川 利治	◇高屋町塩口 正 山本 高義 副 吉川 利治	◇高屋町塩口 正 山本 高義 副 吉川 利治	◇高屋町塩口 正 山本 高義 副 吉川 利治	◇高屋町塩口 正 山本 高義 副 吉川 利治	◇高屋町塩口 正 山本 高義 副 吉川 利治	◇高屋町塩口 正 山本 高義 副 吉川 利治	◇高屋町塩口 正 山本 高義 副 吉川 利治	◇高屋町塩口 正 山本 高義 副 吉川 利治	◇高屋町塩口 正 山本 高義 副 吉川 利治	◇高屋町塩口 正 山本 高義 副 吉川 利治	◇高屋町塩口 正 山本 高義 副 吉川 利治	◇高屋町塩口 正 山本 高義 副 吉川 利治	◇高屋町塩口 正 山本 高義 副 吉川 利治	◇高屋町塩口 正 山本 高義 副 吉川 利治	◇高屋町塩口 正 山本 高義 副 吉川 利治	◇高屋町塩口 正 山本 高義 副 吉川 利治
◇下川津本村中 正 出淵 正美 副 出淵 忠教	◇下川津本村西 正 佐古一博 副 大西 和男	◇ニータウン川津 正 大東 英正 副 吉川 幸夫	◇あけぼの 正 河野 英三 副 出淵 正彦	◇松井北 正 増田美佐子 副 松井 英雄	◇松井南 正 保井 章 副 阪口 幸司	◇原 正 坂西 哲郎 副 阪口 勝之	◇須加中央 正 三野 香 副 高橋 善則	◇須加東 正 吉林 正勝 副 久保田春雄	◇須加西 正 川上 蒸一 副 吉岡 優	◇須加南 正 香川 進 副 渡辺 勝	◇須加北 正 高橋 辰男 副 北山 博己	◇須加中 正 高橋 辰男 副 北山 博己	◇須加東 正 吉林 正勝 副 久保田春雄	◇須加西 正 川上 蒸一 副 吉岡 優	◇須加南 正 香川 進 副 渡辺 勝	◇須加北 正 高橋 辰男 副 北山 博己	◇須加中 正 高橋 辰男 副 北山 博己	◇須加東 正 吉林 正勝 副 久保田春雄	◇須加西 正 川上 蒸一 副 吉岡 優	◇須加南 正 香川 進 副 渡辺 勝
◇東分第一 正 宮本 利雄	◇東分第一 正 宮本 利雄	◇東分第一 正 宮本 利雄	◇東分第一 正 宮本 利雄	◇東分第一 正 宮本 利雄	◇東分第一 正 宮本 利雄	◇東分第一 正 宮本 利雄	◇東分第一 正 宮本 利雄	◇東分第一 正 宮本 利雄	◇東分第一 正 宮本 利雄	◇東分第一 正 宮本 利雄	◇東分第一 正 宮本 利雄	◇東分第一 正 宮本 利雄	◇東分第一 正 宮本 利雄	◇東分第一 正 宮本 利雄	◇東分第一 正 宮本 利雄	◇東分第一 正 宮本 利雄	◇東分第一 正 宮本 利雄	◇東分第一 正 宮本 利雄	◇東分第一 正 宮本 利雄	◇東分第一 正 宮本 利雄
◇木沢三区西 正 田中 員弘	◇木沢一区北 正 西脇 正雄 副 石垣 幸憲	◇木沢二区南 正 谷本 正隆 副 南木 敏彦	◇木沢一区東 正 藤井 俊正 副 古家 敏男	◇木沢一区西 正 中条 一郎	◇木沢一区南 正 藤井 俊正 副 古家 敏男	◇木沢一区北 正 西脇 正雄 副 石垣 幸憲	◇木沢三区西 正 田中 員弘	◇木沢一区東 正 藤井 俊正 副 古家 敏男	◇木沢一区西 正 中条 一郎	◇木沢一区南 正 藤井 俊正 副 古家 敏男	◇木沢一区北 正 西脇 正雄 副 石垣 幸憲	◇木沢三区西 正 田中 員弘	◇木沢一区東 正 藤井 俊正 副 古家 敏男	◇木沢一区西 正 中条 一郎	◇木沢一区南 正 藤井 俊正 副 古家 敏男	◇木沢一区北 正 西脇 正雄 副 石垣 幸憲	◇木沢三区西 正 田中 員弘	◇木沢一区東 正 藤井 俊正 副 古家 敏男	◇木沢一区西 正 中条 一郎	◇木沢一区南 正 藤井 俊正 副 古家 敏男

じんけん愛坊の



人権だより

No.464

「青い目と茶色い目」  
を学習して

小 6年  
八郎さん

「『今日から青い目の人は賢く立派な人で、茶色い目の人はだめな人です。』『茶色い目で悪いことをした子は首輪をつけなさい。』と先生が言いました。みんなも『茶色い目の子はだめな子だ。』と思い始めます。

次の朝、みんなが集まりました。集まり方が、青い目のグループと茶色の目のグループに分かれていました。きのうまでなかのいい友だちだったのに、たった1日で急に敵のように分かれて集まっています。

しかし、人の善しあしは目の色には関係ないことが分かり、先生もみんなの前

で謝りました。」という内容の「青い目と茶色い目」というビデオを見ました。

僕は、みんながどうして先生の言ったことに素直に従ったのか少し不思議に思えました。青い目をしていても悪いことをする人や茶色い目をしていてもいいことをする人がいます。それは目の色や皮膚の色には関係ないことです。しかし、先生が言ったから、ルールだから、みんながしているからといったことだけで差別をすることはいけないことです。

でも、自分一人だけでは、止められなかったり、間違った行動をしたりしてしまうことがあります。

僕たちの学校では、友だちのよいところを見つけたり、友だちのことをしっかり考えたりするため毎年「愛あい宣言」をしています。今年の僕の学級では「友だちや自分がかうれしくなることをしよう。」と決めました。みんながなかよくできる楽しいクラスになるようにがんばりたいと思います。

少年育成センターだより

No.447

「非行防止教室」  
で学んだこと

小 6年  
治子さん

私は、万引きなどの犯罪は、絶対いけないとずっと思っていました。非行防止教室で県警本部の人の話を聞いて、さらに「絶対してはいけない」という気持ちが強くなりました。

犯罪に対しては罰があるという事は知っていましたが、「刑法」という重い法律があるということには知りませんでした。それによると、十二歳以上の子どもが重罪を犯すと、少年院に入るそうです。少年院は、親とも友達とも離れなければいけません。それに、とても厳しい所らしいです。私は、そんな所には絶対行

きたくないです。だから、子どもだから大人より罪が軽いだらうなどと、簡単に考えてはいけないなと思いました。

他にも、インターネットによる犯行の手口も教えてくれました。ネットの犯罪は、甘い言葉で人をだまします。ネットは、顔が見えなくて分らないので、こわいなあと思いました。

今回の非行防止教室を通して、思ったことが二つあります。まず一つは、子どもだからといって軽く考えて万引きなどの犯罪を犯してはいけないということです。もう一つは、ネットのように顔が見えず信用できないものには関わらないようにしたいということです。ネット以外でも、もし何かおかしいな、変だなと感じた時は、すぐに家の人に言うようにします。このことが、自分を犯罪から守る大切な一歩だと思いました。



## スポーツサークル



### 坂出市剣道連盟少年部

当少年部の育成方針は、「①あいさつをします②大きな声を出します③キビキビします」です。モットーは、「継続は力なり」を掲げて稽古に励んでおります。稽古日は、火・木・土曜日の午後7時から8時半までで、消防署西側の公園内にある市民武道場で稽古をしております。

平成24年度から中学校で武道が正式な授業科目になります。剣道を今から始めるのに良い機会です。剣道がどんなものか見学・体験もできますので、稽古日にぜひ道場においでください。

連絡先 事務局 後藤 仁志(☎46・3521)



## 学園広場



### 櫃石中学校バドミントン部

僕たち櫃石中学校バドミントン部は、3年生3人、2年生1人、1年生2人です。全校生の6人という少ない人数ですが、だからこそみんなで仲良く協力して頑張っています。限られた練習時間の中で、一人一人が考えて行動し、毎日の練習を全力で取り組んでいます。

また、僕たちは技術面の向上だけでなく、部活動を通してマナーや精神面を磨き、人としても成長していきたいと考えています。自分を磨き、仲間と支え合いながら、一人一人が自分の目標に向かってこれからも頑張っていきたいです。

3年 介志

## 元気に二人三脚 77



### 今月は

瀬居町にお住まいの  
橋本 仁造さん(87歳)  
マスエさん(82歳)  
ご夫妻のお宅に

おじゃま!!

### 結婚後の50年を振り返って

**仁造** 瀬居で生まれ育ち、21歳で中国に出征。4年後復員し、知り合いの紹介で妻に出会いました。

**マスエ** 母を早くに亡くし、父に男手一つで育てられました。20歳のときに結婚。2男4女に恵まれ、今は孫16人にひ孫が18人います。

**仁造** 結婚後は、妻と二人で延縄漁をしていました。餌を付けた針を縄の先に取り付け、海に投げ込んで引き上げると、スズキ、カレイ、ペラなどが、多い時には50匹近く捕れるんです。

**マスエ** 海に出ると10日間は家に戻れないので、小さい子どもと一緒に連れていき、背負って漁をしていました。遊んでいた子どもが舟から海に落ちることもよくありましたよ。その度、夫が海に飛び込

み、私が浮き輪を投げ込む…今となっては笑い話ですが、そのときは必死!!怖くてつらいことも多かったですが、二人で力を合わせ、65歳まで漁を続けました。

### 健康の秘訣

**仁造** 妻の勧めしてくれる健康食品と好物のバナナですね。

**マスエ** 35歳のときに体調を崩して、近くの年配の方の誘いで四国88カ所参りに行きました。みんなの話を聞きながら歩くのは楽しくて、たくさん元気をもらいました。今でも年に1回は小豆島にお参りに行きますよ。

### 今の楽しみ

**マスエ** 88カ所参りの後は健康を取り戻し、ずっと元気。これもお大師さんのおかげと、とても感謝していて、今は瀬居西浦のお大師さんのお世話をさせてもらっています。毎月あるお祭りにこられたかたに、お寿司やうどんを振る舞うのですが、50人分くらい作るので、準備はいつも前日から。近所の友達の手伝ってくれて、準備の時間もとても楽しいですよ。また、お祭りを心待ちにしている人がたくさんいることも、張り合いになります。

**仁造** お大師さんのお祭りで近所の友達と話すことですね。私もお祭りを心待ちにしている一人なんです。

# レポート



## かわつ花菖蒲園一般開放

6月1日から14日まで、第51回水道週間に合わせてかわつ花菖蒲園の一般開放が行われました。訪れたかたは、写真を撮るなどして見ごろを迎えた約10万本の色とりどりの花菖蒲を楽しんでいました。7日には花菖蒲祭が開催され、会場に設けられたステージで公民館活動の発表などが行われ、会場を盛り上げました。最終日の14日には花菖蒲茶会が開催され、お抹茶が振る舞われました。

## さめきの郷土料理

5月21日、作ってみまい「さめきの郷土料理」(坂出市社会福祉協議会主催)が、市勤労福祉センターで開催されました。この事業は、託児ボランティア付きが特徴で、子育て中の母親14人が参加。地元有志のかた7人の指導を受けて、地元の食材を使った「押し抜きずし」、「じゃがいもの酢の物」などを料理しました。隣の部屋では子どもたちが、ボランティアのかたと遊びながら母親を待ち、完成した料理を全員で味わいました。



## 清掃奉仕活動

5月17日、少林寺拳法五達磨会(福島達郎会長)の会員と保護者が、JR坂出駅南口周辺の清掃奉仕活動を行いました。歩道や花壇等の草抜きやごみ拾いを行い、汗を流す拳士たち。きれいになった花壇には、サルビア等が植えられました。同会では、青少年健全育成の一環として、また、心技体を鍛えるために、毎年開祖デーにちなんでボランティア活動を行っています。ありがとうございました。



# カメラ



## 陶芸教室

5月23日、わくわく!さかいでっこ探検隊の陶芸教室が、中央公民館で開催されました。小学生24人とその保護者が参加し、茶碗やコップなど好きなものを約2時間かけて制作しました。陶芸用の粘土に水をつけて形にする姿は真剣そのもの。子どもたちは、父親や母親に手伝ってもらいながらへらで形を整えました。作品は、乾燥・素焼き等の工程を経て、後日制作者に渡されます。

## ヤゴの引っ越し

6月5日、王越小学校で児童21人と王越幼稚園の園児6人により、ヤゴの引っ越しが行われました。これは、毎年プール開きの前に、命の尊さについて学ぶ同校の行事で、今年で14回目。5・6年生によるヤゴの捕獲についての説明と実演の後、落ち葉や泥をかき分け集められたヤゴは2,051匹。採取したヤゴは、1人1匹ずつ教室で飼育し、残りは、休耕田を利用したトンボランドや水路に放たれました。



## 東部小学校創立百周年

6月14日、東部小学校創立百周年記念行事が、東部小学校で行われました。記念式典の後には、坂出市出身の小濱妙美氏のコンサートが行われ、児童も一緒に歌を合唱。元全日本女子バレーボール監督の吉田国昭氏の記念講演もあり、会場からは大きな拍手が起きました。同校の北庭に設置された記念碑には、夢を大きくみ夢に向かってチャレンジする子どもに育つようにとの思いが込められています。



## 花の日プレゼント

6月9日、坂出育愛館とみどり保育園の園児44人が、「花の日」にちなんで市役所を訪問し、花束とメッセージカードをプレゼントしました。「花の日」は、日ごろお世話になっているかたに花を贈り、感謝の気持ちを伝える日です。訪れた園児たちは、「お花とカードをどうぞ!」と花束とカードをプレゼント。その後大きな声で花の歌も合唱して感謝の気持ちを伝えました。

## 知っていますか 国民年金

平成21年度国民年金保険料の  
免除申請を受け付けています

国民年金の加入者は、所得の減少や失業等により保険料を納めることが困難な場合には、それぞれの所得に応じ、「全額免除」、「若年者猶予」、「4分の3免除」、「半額免除」、「4分の1免除」の保険料免除制度を利用できます。

### 申請に必要なもの

- ①印鑑
- ②被保険者、その配偶者、世帯主で、平成21年1月2日以降に坂出市に転入されたかたは、前住所地の市町村役場発行の平成21年度所得控除証明書
- ③被保険者、その配偶者、世帯主で、平成20・21年度中に失業されたかたは、雇用保険受給資格者証または雇用保険被保険者離職票の写し

### 代理人による申請について

被保険者と同一世帯の家族が行う場合、代理人の本人確認ができるもの（運転免許証等）が必要です。また、被保険者と住所が別であるかたが行う場合には、委任状および代理人の本人確認ができるもの（運転免許証等）が必要です。

※前年度に「全額免除」または「若年者猶予」が認められ継続審査が承認されているかたは、新たに申請をしなくても社会保険事務所で平成21年度の免除審査を行い、後日、結果通知が送付されるようになっています。

■詳しくは、  
市市民課年金係（☎44・5005 内線155・156）へ

## 防災 はじめの一步

梅雨の時期には、長く雨が降り続いたり、強い雨が降ることがあり、そのような時に注意すべき災害の一つに、かけ崩れや土石流などの土砂災害があります。その土砂災害による被害を防止・軽減するために発表される情報が、土砂災害警戒情報です。

土砂災害警戒情報とは、それまでに降った雨量およびその後の予測雨量等をもとに、県と気象庁が共同で土砂災害の危険の高まっている市町名を発表する防災情報です。この情報は、発表されると速やかに市町に通知され、市町の避難勧告等発令の判断材料とするとともに、一方ではテレビ・ラジオ等を通じて皆さんにも伝達され、自主避難の判断材料と

## 土砂災害警戒情報について

していただくことを目的とした情報です。

ただし、土砂災害の発生は、それぞれの斜面の表面や地下の状況等に大きく影響されるため、個別の発生箇所・時間・規模等は特定できません。ですから、この情報が坂出市に発表されたことを見聞きしたときには、避難勧告等が発令されていなくても、自主的に斜面から離れた場所への避難をお願いします。

また、この情報が発表されていなくても、斜面の小石の落下・亀裂の発生・湧水量の増加、または雨が降り続く中での河川の水位の急激な低下や、山鳴り等の土砂災害の前兆現象に気づいたときは、すぐに避難を開始してください。

## ものしり 英語&中国語

今回は困ったときに覚えておきたい表現です。



**日本語** わかりません。

**英語** アイ ドント アンダースタンド  
I don't understand.

**中国語** ウォー プージーダオ  
我 不知道。



ちょっと待ってください。

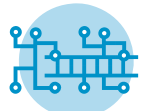
ウェイタ ミニット  
Wait a minite.

チン シャオ ダン イーシア  
请 稍 等 一下。

たすけて！

ヘルプ  
Help!

ジウミン ア  
救命 阿！



■健康教室

と き	内 容	講 師	と ころ	問 合 先
28日(火) 9:30~11:00	実技「筋力を取り戻そう(ダンベル体操編)」	運動指導士 渡里 美佳	市民武道場	市保健課
9日(木) 14:00~15:30	講話 あなたの骨は元気ですか?	医師 田賀谷 健一		
16日(木) 14:00~15:30	講話 夏場の健康管理~食中毒にご用心~	医師 松本 尚		
23日(木) 14:00~15:30	講話 間違っていない?あなたの薬	薬剤師 溝渕 庄児	市民ふれあい 会館	市地域包括 支援センター ☎44・5091
9日(木) 9:30~11:00	実技 高齢者の運動「バランスアップ運動」	運動指導士 森 明美		
28日(火) 14:00~15:30	実技 高齢者の運動「ウォーキング②」	運動指導士 尾島 文子		
28日(火) 13:45~15:00	実技 高齢者の運動ゆるやかコース 「いすに座ってゆるやか体操」	運動指導士 森 明美		
1日(水) 13:30~15:00	家族介護教室 美味しく食べて歯ッピーライフ	歯科衛生士 青木まゆみ	林田公民館	市高齢介護課 ☎44・5090
16日(木) 13:30~15:00	家族介護教室 高齢者の食事 生活習慣病を防ぎましょう	管理栄養士 林 哲子	王越町保健センター	
8日(水) 14:00~15:00	糖尿病教室「ストレスに負けそうになったあなたへ」	糖尿病内科医長 大工原 裕之	市立病院 2F講堂	市立病院 ☎46・5131
16日(木) 14:00~15:00	講話 よくある消化器疾患	内科医員 桂 明子		
22日(水) 14:00~15:00	講話 らくらくカロリー計算(高血圧症の食事)	管理栄養士 後藤 幸		

■母子保健行事 ところ 地域保健センター ☎45・7437

内 容	と き	対 象
3~4ヵ月児健康診査	7日(火) 13:15~14:45	平成21年3月生まれ
1歳6ヵ月児健康診査	16日(木) 13:15~14:45	平成20年1月生まれ
2歳児相談	9日(木) 9:30~11:00	平成19年7月生まれ
3歳児健康診査	23日(木) 13:15~14:45	平成17年12月生まれ
こども相談(要予約)	17日(金) 9:00~15:30	子育てに不安のあるかた
ことばの相談(要予約)	9日(木) 13:30~15:30	言葉の遅れや発音が気になるかた
離乳食講習	3日(金) 10:00~11:30	生後3~4ヵ月
子育てサークル	21日(火) 13:30~15:00	生後3ヵ月~1歳
パパママ学級(要予約)	12日(日) 13:30~15:30	妊婦さんと家族

■栄養相談(要予約)

と き	と ころ
14日(火) 13:30~16:30	地域保健センター

問合先 市保健課 (☎44・5006)

※64歳以下のかたが対象です。65歳以上のかたは、市地域包括支援センター (☎44・5091)へご相談ください。

■健康相談

と き	と ころ
月~金曜日 8:30~17:00	市保健課

■休日当番医院

日	内科および小児科	外 科	歯 科	
5(日)	富士クリニック 宇多津町(☎49・7576)	つぎき内科クリニック 林田町(☎47・0130)	くわはら医院 宇多津町(☎49・3200)	いわた歯科クリニック 旭町一(☎46・5026)
12(日)	回生病院 室町三(☎46・1011)	回生病院 室町三(☎46・1011)	あらきデンタルクリニック 室町三(☎59・1184)	
19(日)	坂出市立病院 文京町一(☎46・5131)	坂出市立病院 文京町一(☎46・5131)	蔦川歯科医院 元町一(☎46・6480)	
20(祝)	伊藤内科消化器科クリニック 川津町(☎44・1930)	うちだ小児科医院 駒止町一(☎46・2622)	みのりクリニック 駒止町一(☎59・0082)	
26(日)	聖マルチン病院 谷町一(☎46・5195)	聖マルチン病院 谷町一(☎46・5195)	藤原歯科医院 丸亀市葭町(☎22・4337)	

※当番医院のお知らせは (☎45・0199)  
診療時間 9:00~18:00(歯科については9:00~12:00)

■がん検診(要予約)

種類	対象者	と き	と ころ
胃がん検診 (バリウム検査)	40歳以上	1日(水) 8:40~10:30	府中公民館
		2日(木) 8:40~10:30	加茂公民館
		31日(金) 8:40~10:30	地域保健センター
乳がん検診(視触診・マンモグラフィ検査)	40歳以上 (2年に1回)	13日(月) 9:00~11:00 13:30~15:00	府中公民館
子宮がん検診	20歳以上 (2年に1回)	3日(金) 9:00~11:00	

親子ふれあい体操

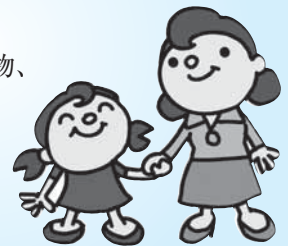
親子で楽しく遊みましょう♪

と き 22日(水) 10:00~11:00

と ころ 市民武道場

持ち物 バスタオル、飲み物、  
動きやすい服装

参加料 無料





# スポーツ

## シニア体力測定

**日時** 7月5日(日) 午前9時～正午  
**会場** 中央小学校体育館  
**内容** 握力測定、前屈(長座体前屈)、開眼片足立ち、棒反応、ウエスト/ヒップ比

**参加料** 無料

**問合先** 市体育課 (☎44・5025)

**ファミリースポーツ教室**

**日時** 8月8日(土)

午前9時30分～午後4時

**会場** 市カヌー研修センター

**対象** 市内在住の4歳からの子ども

さんとその保護者

**定員** 20組(先着順)

**参加料** 1組1,500円

**申込** 7月24日(金)までに左記まで。

**問合先** 市体育課 (☎44・5025)

**平成21年度会長杯**

ソフトボール大会(男・女)

**日時** 7月19日(日) 午前8時～

**会場** トクヤマ坂出グラウンドほか

**問合先**

事務局 木内 (☎46・2745)

市内レクリエーション・

ソフトボールナイター大会

**日時** 7月14日(火)

午後6時～約7日間

**会場** 県営番の州球場

**参加資格** メンバーに、坂出商工会

議所会員の従業者が含まれるチーム

**問合先** 坂出商工会議所

吉田・横井 (☎46・2701)

**第21回会長杯インディアカ大会**

**日時** 7月18日(土) 午後5時30分～

**会場** 市立体育館

**参加資格** 18歳以上の市内在住または勤務者(学生を除く)

**編成** 男子・女子・混合チーム(編成は各団体で行うこと)

**参加料** 1チーム2,000円

(当日会場にて)

**申込** 7月16日(木)までに、メンバー用紙を市立体育館事務局へ

**問合先** 事務局 鎌田 (☎46・3260)

**第30回坂出市長杯少年剣道大会**

**日時** 7月20日(祝) 午前9時～午後3時

**会場** 市立体育館

**対象** 市内在住および市内の各道場所属の小・中学生

**申込** 7月8日(水)までに左記まで。

**問合先** 後藤 (☎46・3521)

**小学生陸上教室**

**日時** 8月3日(月)、6日(木)、10日(月)、13日(木)、17日(月)、20日(木)、24日(月)

午後5時30分～7時30分

**会場** 県立丸亀競技場(丸亀市)

**対象** 小学4年生～6年生

**定員** 50名(先着順)

**参加料** 2,100円(スポーツ安全

保険加入希望のかたは別途600円

が必要)

**申込** 7月3日(金) 午前9時～

申込書に参加料を添えて、直接左記まで。

**問合先** 県立丸亀競技場

(☎21・5800)

**小学生フットサル教室**

**日時** 8月4日(火)、7日(金)、11日(火)、14日(金)、18日(火)、21日(金)、25日(火)

午後3時～5時

**会場** 県立丸亀競技場(丸亀市)

**対象** 小学4年生～6年生

**定員** 50名(先着順)

**参加料** 2,100円(スポーツ安全

保険加入希望のかたは別途600円が必要)

**申込** 7月6日(月) 午前9時～

申込書に参加料を添えて、直接左記まで。

**問合先** 県立丸亀競技場

(☎21・5800)

# 募集

**平成21年度海橋35号作品募集**

**募集作品** 短歌(五首)、俳句、川柳(七句)、詩、短文

**参加料** 短詩形1,500円

短文2,000円

※作品と一緒に納入

**申込** 7月31日(金)必着で左記まで。

**問合先** 坂出市文芸協会 多田羅 (☎46・5357)

**平成21年度自衛官採用試験**

高校卒業後、最も早くパイロットになれる航空学生、部隊で活躍しながら曹になれる一般曹候補生、自分の技術・体力を磨き活躍する2等陸海・空士を募集しています。

区分	応募資格	受付期間	試験日
航空学生	高卒(見込含む)で、平成22年4月1日現在18才以上21才未満	8月1日(土)～9月11日(金)	1次 9月23日(祝) 2次 10月17日(土)～22日(木) 3次 11月14日(土)～12月18日(金)
一般曹候補生	平成22年4月1日現在18才以上27才未満	8月1日(土)～9月11日(金)	1次 9月19日(土) 2次 10月8日(木)～15日(木)
2等陸・海・空士	平成22年4月1日現在18才以上27才未満	男子 随時 女子 8月1日(土)～9月11日(金)	受付時にお知らせします。 9月27日(日)・28日(月)

**問合先** 自衛隊丸亀地域事務所

(☎23・6420)

平成21年度

放送大学学生募集(10月入学)

放送大学では、平成21年度第2学期(10月入学)の学生を募集しています。放送大学は、テレビなどの放送を利用して授業を行う通信制の大学です。働きながら学んで大学を卒業したい、学びを楽しみたいなど、様々な目的で幅広い世代、職業のかたが学んでいます。

心理学・福祉・経済・歴史・文学・自然科学など、幅広い分野を学べます。資料を無料で差し上げています。

出願締切 8月31日(月)

問合先 放送大学香川学習センター  
(☎0877・8377・9877)

第27回ちびっこ冒険学校参加者募集!

日時 8月1日(土)～2日(日)(1泊2日)

会場 愛媛県土居町「浦山川」

内容 ワクワクドキドキ冒険(清流歩き、滝登り、ロープで谷渡りなど)・サバイバル体験

参加料 6,000円

(食費、交通費、および保険料を含む)

対象 小学生3年生～中学校2年生

定員 20名(先着順)

説明会 7月24日(金)

普通寺市民会館にて

申込・問合先 ちびっこ冒険学校実行委員会 佐藤(☎22・0036)

催し

源氏物語講座

日時 7月5日(日) 午前10時～

会場 大橋記念図書館

講師 香川大学名誉教授 佐藤 恒雄 氏

坂出囲碁研修会 はじめてのかた歓迎

日時 7月12日(日) 午前9時～

会場 勤労福祉センター

人権学習講座

日時 7月9日(木) 午前10時～11時30分

会場 川津文化センター

講演 「小学校における人権同和教育について」

講師 中央小学校校長 唐木 裕志 氏

問合先 市社会教育課

(☎44・5026)

第11回ボランティアのつどい

日時 7月26日(日)

午前9時30分～正午

会場 勤労福祉センターおよび 福祉会館

内容 ボランティア体験・車イス体験・お楽しみコーナー等

対象 ボランティアに関心のあるかた

問合先 坂出市社会福祉協議会

(☎46・5078)

普通寺看護学校オープンカレッジ

日時 7月18日(土)、8月29日(土)

午前9時30分～午後2時

会場 普通寺看護学校(普通寺市)

内容 看護技術体験、公開講座、学校紹介

対象 男女問わず看護に興味のあるかたおよび将来看護師を目指すかた

参加料 無料

申込 7月8日(水)までに左記まで

(当日参加も可)

問合先 (独)国立病院機構普通寺病院

普通寺看護学校(☎62・3688)

東山魁夷せとうち美術館

第1期テーマ作品展

会期 7月15日(水)まで

開館時間 午前9時～午後5時

休館日 月曜日

入場料 一般300円

高校生以下・満65歳以上のかたは無料

問合先 県立東山魁夷せとうち美術館

(☎44・1333)

その他

関節リウマチ講演会

日時 7月25日(土) 午後2時～4時

会場 丸亀市保健福祉センター(丸亀市)

講演 「関節リウマチと周辺疾患」

高松平和病院副院長 真鍋 等 氏

※講演終了後、療養相談あり

参加料 無料

問合先 PAほのぼの会 藪内

(☎22・8888)

「膠原病」医療講演会

日時 7月26日(日)

午前9時40分～(12時終了予定)

会場 香川県社会福祉総合センター(高松市)

内容 宇多津クリニック、香川大学

や岡山大学医学部の講師・准教授

による講演、総合討論

参加料 無料

問合先 全国膠原病友の会

香川県支部事務局 三好

(☎087・885・2849)

支部長 吉原

(☎090・7574・4638)

広告募集中

掲載を希望される場合は、「坂出市広報誌 広告掲載申込書」に必要事項を記入の上、印刷用見本と併せて発行日の40日前までに市秘書課までお申込みください。申込書は市のホームページからダウンロードできます。

■詳しくは、市秘書課 (☎44・5000) へ

これが1枠です

1枠30,000円/月

2枠をつなげて使用することもできます

# 市の施設情報

## 市民美術館

☎45・7110 開館時間9:00～17:00(入館は16:30まで)

### 書之美 IN SAKAIDE 2009

会派という垣根を越えて香川県内から選抜された書家による漢字、仮名、前衛、近代詩文、篆刻などの書道作品約80点(予定)展示します。奥深い書の世界をご堪能ください。

会期 7月4日(土)～7月19日(日) 月曜休館  
入館料 無料

## 市民ギャラリー かもめ

☎44・5057 開館時間7:30～19:00(土・日・祝 8:30～17:15)

### 「夏の山野草展」

7月18日(土)～7月19日(日)最終日は16:00まで

### 「坂出市立東部中学校 美術部展」

7月27日(月)～8月2日(日)初日は12:00～  
最終日は15:00まで

## 市民ホール

☎45・1505 休館日 毎週火曜日

日	曜	行事名
12	日	ピアノ発表会
25	土	カワイ音楽教室発表会
26	日	〃

## 図書館

夏のイベント特集は、5ページ参照。

☎45・6677 火～金 9:00～18:00 土・日・祝 9:00～17:00  
休館日 6日(月)、13日(月)、21日(火)、27日(月)、31日(金)

新刊情報



ブロードアレイ! ミュージアム 小路幸也 著



タロットの迷宮 小笠原慧 著



菊池寛急逝の夜 菊池夏樹 著



図書館で遊ぼう!!

## ながよしブックンの予定

(移動図書館)

と	き	地	区
火	7日	府中	
	14日	松山	
	28日	島しょ部	
水	1日	加茂	
	8日	瀬居	
	15日	林田	
	22日	西庄	
木	2日	川津	
	9日	王越	
	16日	府中	
金	3日	東部	
	10日	金山・江尻	
	17日	中央	

## 今日の展示コーナー

「橋を渡ってきんちゃい津山!」展  
～岡山県津山市の文化、物産、観光情報を伝えます～

4日(土)	映画の会	14:00～
8日(水)	わらべうたであそぼう	11:00～
11日(土)	紙芝居の会	14:00～
14日(火)	ゆりかごおはなし会	10:30～
18日(土)	紙芝居の会	11:00～
22日(水)	天体観察会・日食	9:30～
	映画の会	14:00～
24日(金)	紙芝居の会	14:00～
	天体観察会・夏の星座	19:30～
26日(日)	坂出こども茶道教室	10:00～
28日(火)	天体観察会・太陽黒点	10:00～
29日(水)	映画の会	14:00～
毎週火・土	ぼそこん寺子屋	9:00～
7日(火)	ブックスタート	13:30～

(場所:地域保健センター)

## 税 今月の納税

納期限は7月31日(金)です。  
市税は納期内に納めましょう。  
お支払いは便利な口座振替で。

固定資産税……………2期  
国民健康保険税……………1期  
介護保険料……………1期  
後期高齢者保険料……………1期

区	域	大池、小山、川津	その他	駒止、笠指、京、室、旭、横津、入船、昭和、久米、福江、谷、江尻	林田、高屋、神谷、大屋富、青海	西庄、加茂府中	王越	瀬石、黒島、与島
1～	5日	小林水道 46・5977	藤沢住設 46・2192	鈴木設備商会 46・2021	大信総業 46・1372	綾川水道 48・0538	キトロ工業所	旭電機水道 46・2898
6～	10日	中山住設 46・4427	ナニワヤ 46・5656	長尾環境設備 46・3863	光産業 46・5096	藤堂設備 48・2860	4	2
11～	15日	山田管工業 46・1894	田中水道 46・2807	森崎工業 46・1371	十河電機水道 47・0328	昇栄水道 48・0358	2	0
16～	20日	小林水道 46・5977	中川設備機器 46・2901	中條電機水道 46・4261	ナカトミ 47・0729	高橋産業 46・4984	1	2
21～	25日	中山住設 46・4427	高倉工業所 46・3057	旭電機水道 46・2898	大信総業 46・1372	綾川水道 48・0538	6	8
26～	月末	山田管工業 46・1894	山田水道 46・3794	松岡水道 46・4602	光産業 46・5096	藤堂設備 48・2860		

その他=元、本、寿、白金、御供所、宮下、八幡、常盤、築港、中央、坂出、新浜、池園、花、青葉、文京、富士見、瀬居、沙弥、番の洲、沖ノ浜、西大浜北・南



5月1日～31日

## おこやみ

(ご遺族の希望により掲載しています)

～こころの散歩道～		俳句
飛行雲仰ぐ手庇樟若葉 江尻町 起 豊子	青空に丹塗りの社風光る 久米町 鎌田千雅子	バラグライダー一山滑空桐さくや 宇多津町 柴村貞美
春昼や入江に揺蕩ふ筏舟 江尻町 杉崎佳奈代	のどけしや昔話の相模坊 京町 洲崎ヒサエ	バス停は寺の名称花は葉に 青葉町 鈴木貞子
神苑に八十路の花を惜しみけり 江尻町 木下チエ子	嘯や叫の狒犬仔をかかえ 駒止町 豊嶋明代	新緑に朱色の社鎮まれり 福江町 中村ゆき子
切岸や天に舞ひ立つ花吹雪 寿町 前田吾迷	山肌に鯉連なりて鉄の音 江尻町 樋田行雄	花吹雪道を違えてしまいきり 寿町 前田幸子
	犬を春風撫でるいつくしま 江尻町 樋田まゆみ	

病院のすぐ近くにありながら、今までなかなか登る機会がなかった角山に、先日初めて登りました。登山口から30分弱で山頂に着きました。高さ(184m)は飯野山の半分以下ですが、町中から見上げる高さの印象以上に山頂からの眺望は素晴らしく、まさに坂出が眼下に一望のもとです。

山頂からの景色は北側と南側の両方から楽しめます。聖通寺山よりもこちらの方が高いこと、鎌田池の実際の大きさや形、JRの線路のカーブの具合、街の中での位置関係など、普段の視点で分かりにくいことがあらためて次々と認識できて、いつまで眺めていても飽きません。16年間坂出に勤めていますが、何だか新しい坂出を発見したようで、妙に感動を覚えました。

山頂からの景色以外にも、登る途中でも楽しめることがあります。角山は県内によくある里山の一つで、「森林浴」という程の大げさな山ではありませんが、山道で枝葉のざわめきを聞きながら木々の下を歩いていると、何とも気持ちが安らいできます。

山道の空気は、排気ガスなどが含まれる町中の空気よりはるかに体に優しいですし、樹木の香りが心を落ち着かせて、リラックスさせてくれます。この香り成分は、樹木が発散するフィトンチッドという物質で、夏場には発散量が多くなり、人の免疫力を高める効果が期待されています。

～市立病院糖尿病内科医長 大工原裕之～



相談名	とき	ところ
行政相談	15日(水) 10:00～15:00	市総務課 (☎44-5002)
人権相談	15日(水) 10:00～15:00	勤労福祉センター (☎46-2463)
定例農業相談	10日(金) 9:00～11:00	市農業委員会 (☎44-5013)
記帳指導相談 IT相談(要予約) 労務相談 金融相談 商工業者法律相談 経営相談(要事前申込)	15日(水) 13:00～16:00 10:00～16:00 13:00～15:00 10:00～15:00 13:00～16:00 13:00～16:00	商工会議所 (☎46-2701)
家庭児童・女性相談	毎週(月)～(金) 8:30～17:00	
アルコール相談	第1(火) 13:30～15:30	市社会福祉課 (☎44-5007)
障害児(者)支援相談	第2(火) 9:30～11:30 第4(火) 13:30～16:30	
身体障害者生活支援相談	毎週(月)～(土) 9:00～17:00	障害者生活支援センター・ピア瀬戸療護園内 (☎56-3070)
育児相談	毎週(月)～(金) 9:00～17:00	子育て支援センター みどり保育園内 (☎44-3930) 金花保育園内 (☎46-8747)
高齢者住宅相談	毎週(月)～(金) 8:30～17:00	市建設課 (☎44-5011)
高齢者職業相談	毎週(月)～(金) 9:00～16:00	高齢者職業相談室 (☎44-5030)
福祉総合一般相談	毎週(月)～(金) 9:30～15:00	
法律相談(弁護士相談日) <small>※事前に福祉総合一般相談を受けてください</small>	第3(木) 13:30～16:00	社会福祉協議会 (☎45-1133)
社会保険労務士相談	毎週(水) 9:30～12:00	
交通事故相談	毎週(火)・(木)・(土) 8:30～17:00	中央公民館相談室 (☎46-5511)
交通事故相談(弁護士相談日)	第2・4(土)(要予約) 9:00～12:00	
教育相談	毎週(月)～(金) 8:30～17:00	少年育成センター (☎46-2777)

# わが家のアイドル

もうすぐお姉ちゃんになるね♡

ニコニコ笑顔と楽しいおしゃべり！  
Cuteな結衣♡

元気で大きく育つてね。

凌太郎ちゃん  
りょうたろう

結衣ちゃん  
ゆい

希美ちゃん  
のぞみ

**アイドル  
募集中!**

対象 平成20年1月～平成20年3月生まれのお子さん  
申込 お子さんの名前、住所、生年月日、保護者の氏名、連絡先、メッセージ(24字以内)を明記の上、下記まで。  
問合せ 〒762-8601 坂出市室町二丁目3番5号  
市秘書課広報広聴係(☎44・5000)

応募締切 7月10日(金)必着(応募者多数の場合は抽選)

# 今月の優



幼 5歳児  
勇磨ちゃん  
ゆうま

スケーターでお散歩 楽しいな♪



保 5歳児  
彩乃ちゃん  
あやの

ヤギのくちゃんかいちゃんが保育所へきたよ



中 3年  
智史さん  
さとし



小 6年  
葵さん  
あおい



小 4年  
克仁さん  
かつひと



これは柄頭つかがしらといって、刀の柄の先端に付けられたもので、古墳時代のものと考えられています。

表裏には、怒った顔の獣が力強いタッチで表現されており、高さ6cmほどの小さい物ながら、迫力が感じられます。

この文様は、表面に掘ったくぼみに他の材料をはめ込む「象嵌せうがん」という技法で造られており、この柄頭の場合、素材である鉄に、獣の目の部分には金が、それ以外には銀がはめ込まれています。

問合せ 市社会教育課 (☎44・5026)

## さかいでむかし旅 VOL.3



表



裏

てつじきんぎんぞうがんにゅうもん たちつかがしら  
鉄地金銀象嵌獣面紋大刀柄頭  
(鎌田共済会郷土博物館蔵 県指定有形文化財)

### 市の動き

6月1日現在  
( )は前月比



人口 56,213人(-33)  
男 26,740人(-19)  
女 29,473人(-14)



世帯数 21,826世帯(7)



出生 40人  
(1)



死亡 45人  
(-24)



転入 126人  
(-203)



転出 154人  
(-101)



交通事故 61件  
(死者0人)



救急 286件



火災 2件

RADIO FM76.1 ラジオ  
76.1MHz

GATV 香川テレビ放送網  
文字放送