

広報

# さかいで

3

2009  
(平成21年)  
NO.1224



<http://www.city.sakaide.lg.jp/>



## 主な内容

- 平成21年春季火災予防運動・・・・・・・・・・・・・・・・・・ 2
- 年度末・年度始めの日曜日 市役所を一部開庁します・・・・ 3
- 定額給付金・子育て応援特別手当について・・・・・・・・・・ 4
- 平成21年度固定資産課税台帳の閲覧と縦覧が始まります・・ 5
- 第7回讃岐うどんつるつるツデーウォーク・・・・・・・・・・ 6

# 平成21年春季全国火災予防運動

## 3月1日(日)～7日(土)

空気が乾燥し、火災が発生しやすい時季を迎えるに当たり、3月1日から7日までの1週間、春の火災予防運動が全国一斉に展開されます。

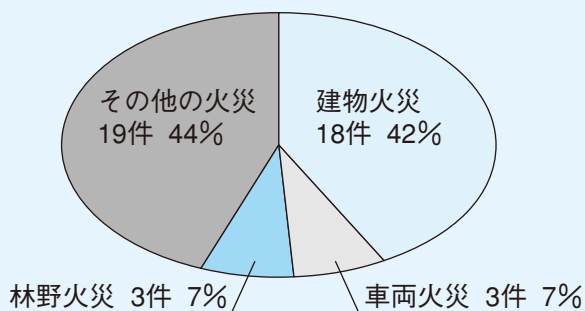
昨年末から年始にかけ、全国的に住宅火災が頻発し、多くの尊い命が失われました。

住宅火災を防ぐことは難しいと思うかもしれませんが、火災原因には「つい」、「うっかり」など人的要因も多く含まれています。住宅火災は、日ごろから防火対策を実践することで減少させることができます。

より一層の「火の用心」をお願いします。



### 平成20年火災状況 (出火総数43件)



※宇多津町の火災を含む。

## 住宅用火災警報器を 設置しましょう

あなたのご家庭には、住宅用火災警報器を設置していますか。

住宅用火災警報器とは、火災により発生する「煙」または「熱」を感知し、音または音声などの警報音により火災を知らせるものです。平成18年6月1日より義務化され(既存住宅については5年間の猶予期間あり)、全国で多くの人命を救っています。

大切な命を火災から守るため、住宅用火災警報器を設置しましょう。



■詳しくは、市消防本部(☎46・0119)へ

## 住宅火災から命を守る 7つのポイント

### 3つの習慣

- 寝たばこは、絶対やめる
- ストーブは、燃えやすいものから離れた位置で使用する
- ガスこんろなどのそばを離れるときは、必ず火を消す

### 4つの対策

- 逃げ遅れを防ぐために、住宅用火災警報器を設置する
- 寝具、衣類およびカーテンからの火災を防ぐために、防災品を使用する
- 火災を小さいうちに消すために、住宅用消火器等を設置する
- お年寄りや身体の不自由な人を守るために、隣近所の協力体制を作る



# 年度末・年度始めの日曜日 市役所を一部開庁します

開庁日 3月29日(日)・4月5日(日)  
開庁時間 午前8時30分～午後5時

春は就職・入学・転勤などの季節。これに伴うさまざまな手続きで、年度末・年度始めには多くの市民のかたが市役所を訪れ、窓口が大変込み合います。市では、こうした状況を緩和し、市民サービスの向上を図るため、年度末・年度始めの日曜日を開庁します。

## 日曜開庁時の利用案内

### ●市民課 (☎44・5005)

日曜開庁時の窓口 本庁②③④番  
交付できる証明書等

- ・住民票の写し
  - ・戸籍の全部事項、個人事項証明書
  - ・戸籍附票の写し
  - ・印鑑登録証明書
  - ・身分証明書
  - ・住民票記載事項証明書
  - ・軽自動車住所確認書
  - ・外国人登録原票記載事項証明書
- 受付内容
- ・出生、婚姻、離婚、死亡届などの戸籍届書
  - ・転入、転出、転居などの住民異動届
  - ・印鑑登録申請
  - ・国民健康保険加入・喪失手続き
  - ・国民年金保険料免除申請
  - ・国民年金学生納付特例申請
  - ・国民年金手帳再交付申請
  - ・年金切替手続き
  - ・外国人登録申請

※国や他市町に確認が必要な業務については、対応できない場合があります。

### ●税務課 (☎44・5004)

日曜開庁時の窓口 本庁⑧⑨⑩番  
交付できる証明書等

- ・所得・課税証明書
  - ・納税証明書
  - ・固定資産評価証明書
  - ・固定資産税名寄台帳の写し
  - ・営業証明書
- 受付内容
- ・原動機付自転車の登録、廃車、名義変更
  - ・市税の納付および納税相談

### ●保健課 (☎44・5006)

日曜開庁時の窓口 本庁⑤番  
受付内容

- ・乳幼児医療費助成申請
- ・母子医療費助成申請
- ・心身障害者医療費助成申請

### ●社会福祉課 (☎44・5007)

日曜開庁時の窓口 東館②番  
受付内容

- ・保育所入所申し込み
- ・児童手当認定請求および変更届
- ・児童扶養手当認定請求および変更届

### ●清掃事業課 (☎44・5035)

日曜開庁時の窓口 本庁①番  
受付内容

- ・ごみ収集等の相談
- ・し尿処理申し込み

### ●水道局 (☎46・4300)

日曜開庁時の窓口 水道局1階  
受付内容

- ・水道の使用開始・廃止
- ・水道料金の収納

### ●高齢介護課 (☎44・5090)

日曜開庁時の窓口 北館②番  
交付できる証明書等

- ・介護保険受給資格証明書
- ・転入継続申請の受付
- ・介護保険被保険者証の返還

### ●学校教育課 (☎44・5024)

日曜開庁時の窓口 本庁②番  
受付内容

- ・住民異動に伴う転校手続き申請

## 定額給付金の給付について

内外の急激な金融・経済情勢の変化に対応し、国民生活と日本経済を守るため、「生活対策」が取りまとめられました。これを実施するための措置として、国の平成20年度補正予算（第2号）が成立したことを受け、本市においても定額給付金の給付に向けた準備を早急に進めています。

今後、関連法案の成立後、速やかな給付を行うため、市の準備が整い次第、みなさまに申請書等を送付します。

### 給付対象者

平成21年2月1日（基準日）において、①または②のいずれかに該当するかた

- ①坂出市の住民基本台帳に記録されているかた
- ②外国人登録原票に登録されているかた（不法滞在者および短期滞在者を除く。）

### 申請・受給者

給付対象者の属する世帯の世帯主（外国人については、各給付対象者）

### 給付額

給付対象者1人につき12,000円。ただし、基準日において65歳以上のかたおよび18歳以下のかたについては、1人につき20,000円

### 申請・手続き

あらかじめ、市から世帯主あてに申請書等を送付します。申請書に必要な事項を記入の上、本人確認・振込先等の書類を添えて返送または市の窓口へ提出してください。申請書および添付書類等を確認後、口座へ振り込みます。

給付金詐欺に  
ご注意ください

## 子育て応援特別手当の支給について

現在の厳しい経済情勢下において、多子世帯の幼児教育期の負担に対する支援として、第2子以降の児童について「子育て応援特別手当」を支給します。

### 支給対象者

世帯において第2子以降であり、平成20年度に小学校就学前3年間に属する児童（平成14年4月2日～平成17年4月1日生まれ）で、平成21年2月1日（基準日）において、①または②に該当する児童

- ①坂出市の住民基本台帳に記録されているかた
- ②外国人登録原票に登録されているかた（不法滞在者および短期滞在を除く。）

※第2子以降の判定については、18歳以下の子（平成2年4月2日以後に生まれた子）の中から年齢順に第1子、第2子と数えます。

### 申請・受給者

支給対象となる児童の属する世帯の世帯主

### 支給額

支給対象児童1人につき36,000円

### 申請・手続き

あらかじめ、市から世帯主あてに申請書等を送付します。申請書に必要な事項を記入の上、本人確認・振込先等の書類を添えて返送または市の窓口へ提出してください。申請書および添付書類等を確認後、口座へ振り込みます。

※受付方法など詳細については、申請書等の送付時にお知らせします。

■詳しくは、定額給付金等事業実施本部（☎44・5051）へ

### 軽自動車・原動機付自転車の 諸手続きについて

異動手続きは4月1日(水)までに

平成21年度の軽自動車税は、平成21年4月1日現在の所有者に課税されますので、軽自動車や自動二輪車などの廃車や名義変更は、4月1日までに所定の手続きを済ませますようお願いいたします。

4月2日以降に廃車した場合、平成21年度は課税され、還付はありません。下取りに出すときなどは注意が必要です。

また、廃車時の手続きができていない場合は、継続して課税されることとなります。異動手続きは必ず行ってください。盗難や紛失した車両についても各機関にお問い合わせください。

#### 手続きに必要なもの

廃車手続き 所有者および使用者の印鑑・標識番号

名義変更 譲る人と譲られる人の印鑑等  
車体変更 所有者の印鑑・販売証明書等

#### ■問合先

##### ●市税務課管理係

☎44・5004 内線124

原動機付自転車（125cc以下）、  
小型特殊自動車の手続きについて

##### ●軽自動車検査協会香川主管事務所

☎087・870・6676

軽自動車の手続きについて

##### ●高松運輸支局（高松市鬼無町）

☎050・5540・2075

自動二輪車の手続きについて

**平成21年度固定資産課税台帳の  
閲覧と縦覧が始まります**

**●課税台帳の閲覧**

閲覧は、納税義務者のかたが所有する土地・建物の平成21年度評価額等を確認するためのものです。

**閲覧できるかた**

- ① 坂出市に固定資産を有する納税義務者
- ② 納税義務者と同居の親族や納税管理人で、納税通知書、課税明細書を持参したかた
- ③ 納税義務者の代理権を明らかにできる書類（委任状）を持参したかた
- ④ 借地借家人で、契約書などの権利関係を示す書類を持参したかた
- ⑤ 賦課期日以降の新所有者で、その事実を証明できるかた

**期間** 4月1日(水)から通年

(土・日・祝日を除く。)

**手数料** 6月1日(月)までは名寄台帳の写しを無料で交付します。

**●縦覧帳簿の縦覧**

縦覧は、納税者のかたが土地・建物の平成21年度評価額を比較検討するためのものです。

**縦覧できるかた**

- ① 坂出市に固定資産を有する納税者
- ② 納税者と同居の親族や納税管理人で、納税通知書、課税明細書を持参したかた
- ③ 納税者の代理権を明らかにできる書類（委任状）を持参したかた

**期間** 4月1日(水)～6月1日(月)

(土・日・祝日を除く。)

**閲覧や縦覧に必要なもの**

- ・ 印鑑
- ・ 本人確認ができる書類（運転免許証、納税通知書など）

※法人の場合は、委任状または法人の代表者印（社印）が必要です。

出張所縦覧日程については、広報さかいで4月号でお知らせします。

**詳しくは、市税務課固定資産係**

(☎44・5004 内線128)へ

**新しい国民健康保険証を  
送付します**

現在、国民健康保険に加入されているかたは、保険証の有効期限が平成21年3月31日で切れるため、4月からは新しい保険証との交換が必要です。

市では、新しい国民健康保険証(緑色)を3月下旬までに被保険者のいる世帯主あてに送付します。

有効期限が切れた国民健康保険証(青色)は、4月以降のできるだけ早い機会に市市民課または各出張所、坂出駅市民サービスセンターへお返しください。

※新しい保険証(緑色)は、4月1日以降使用できます。3月31日までは、旧保険証(青色)を使用してください。

**詳しくは、市市民課**

(☎44・5005 内線152)へ

**環境への負荷低減のため 環境保全率先実行計画を実施中**

今日の私たちを取り巻く社会は、資源やエネルギーの大量生産・大量消費、大量廃棄型の社会経済活動や生活様式が定着するなかで、環境への負荷を増大させてきました。これにより、現在地球温暖化やオゾン層の破壊といった地球全体の環境を脅かす問題が顕在化しています。

「坂出市環境保全率先実行計画」は、市が事業者・消費者として経済活動を行う際、環境に配慮した行動を率先実行するための計画として平成11年8月に策定されました。平成13年4月には「地球温暖化対策の推進に関する法律」に基づき、本市の温室効果ガスの排出抑制のための措置などに関する計画としても位置づけられています。

**●環境保全率先実行計画の構成**

- ・ 使用する物品等の購入に当たっての環境への配慮
- ・ 庁舎等の整備に当たっての環境への配慮
- ・ 建物・施設等の使用、維持管理および製品の使用に当たっての環境保全への配慮
- ・ 廃棄物の処理に当たっての環境保全への配慮

**●使用実績**

項 目		平成18年度	平成19年度
コピー用紙の使用量(枚)		6,389,600	7,662,500
自動車 燃 料	ガソリン使用量(ℓ)	77,781	75,821
	軽油使用量(ℓ)	88,961	86,816
電気使用量(kWh)		10,065,067	10,237,284
上水道使用量(m <sup>3</sup> )		179,232	152,149
廃棄物排出量(t)		1,586	1,628
温室効果ガス総排出量(t-CO <sub>2</sub> )		4,676	5,184

坂出市では、今後も温室効果ガスの削減に努めてまいります。

詳しくは、市環境交通課 (☎44・5009) へ

# 瀬戸大橋のまち・坂出

## 第7回 讃岐うどんつるつるツデーウォーク

瀬戸大橋をはじめ、へんろ道、万葉の島 沙弥島など歴史文化や自然あふれる讃岐路を全国の仲間と一緒に歩きませんか。ゴール会場ではうどんのお接待もあります。

**日時** 4月4日(土)・5日(日) 雨天決行

**会場** JR 坂出駅前市民広場

**コース** 1日目 崇徳上皇・へんろ道コース  
2日目 瀬戸大橋・万葉の島コース  
※それぞれ5km・10km・20km・35kmのコースあり

**スタート時間**

35kmコース	8:00
20kmコース	8:45
10kmコース	8:55
5kmコース	10:00

※各コースともスタート30分前までに受付

**参加料** 一般1,500円 中学生800円  
(5kmコースは一般1,000円、中学生500円)  
小学生以下無料(保護者同伴のことで)  
※2日間参加も1日参加も同額

### 記念品等の贈呈

参加記念品(5kmコースはなし)  
完歩証・バッジ・ゼッケン・コースマップ等  
ゴール会場で手打ちうどんのお接待

**申込方法** 郵便局から下記口座に振り込んでください。

口座番号 01640-6-17033

口座名 丸 讃岐うどんつるつるウォーク実行委員会  
(市役所・事務局に申込用紙付きパンフレットがあります。電話での取り寄せもできます。)

**申込期限** 3月19日(木)

※当日受付も行いますが、記念品の贈呈ができない場合があります。

### 無料駐車場

東部小学校運動場に参加者用駐車場を設けていますが、事故防止のため、なるべく公共交通機関をご利用ください。

■問い合わせ・申し込みは、

〒762-0001 坂出市京町3-3-8 坂出商工会館内  
讃岐うどんつるつるツデーウォーク実行委員会事務局(☎45・4401 FAX45・4420)



### せがくウォークのご案内

「歩きたくなる道100選」に選ばれた女木島は、童話の桃太郎伝説の鬼ヶ島として有名で、鬼の洞窟や瀬戸内海の絶景が素晴らしい12kmのコースです。

**日時** 4月3日(金)正午出港  
**集合場所** 女木島フェリー乗り場  
(JR高松駅下車)  
**参加料** 500円(当日集金)  
※往復フェリー代720円は参加者負担

ウォーキング  
グッズ等が当たる  
抽選会あり

## 知ってまあか 国民年金 学生納付特例の申請はお済みですか

20歳になると、学生も国民年金への加入が法律で義務付けられています。学生のかたは収入がない場合が多いため、国民年金制度では在学中の保険料を社会人になってから後払いできる「学生納付特例制度」が設けられています。

### 対象となる学生は

大学、専門学校、各種学校等に在学していて、学生本人の前年所得が一定額以下のかたです。

### 申請手続きは

学生証または在学証明書、年金手帳、印鑑などをご持参ください。学生と同一世帯の家族が申請され

る場合は、代理人の本人確認ができるもの（運転免許証など）が必要です。

申請手続きは、毎年度必要です。前年度に承認を受けているかたも、再度申請が必要ですのでご注意ください。

### 問合先

市市民課年金係 (☎44・5005 内線155・156)  
高松西社会保険事務所国民年金課  
(☎087・822・2841)

## 防災 はじめの一步 地震発生時の行動 (家の中編)

今回は、家の中での地震に対する備えや、発生したときにとるべき行動の一例を紹介します。

### 調理中

コンロ等を使用しているときで揺れが強い場合は、一度火から離れ、揺れが治まってから火を消しましょう。鍋の熱湯や熱い油が揺れによりこぼれて、やけどをする可能性があります。最近では地震時に自動で火が消える器具が多くなっていますし、火事になってしまった場合でも、消火器を用意しておけば、火が天井に燃え移る前なら消すことが可能です。

### 就寝中

強い揺れは停電を伴うことがあります。暗闇の中で

割れたガラスを踏むとけがをしますので、地震後すぐに行動するためには、スリッパ(普段履いているものと別のもの)などの履物と懐中電灯を、枕元など手が届く場所に備え、すぐに取れるようにしておきましょう。

### トイレの中・入浴中

トイレや風呂は壁や柱が多く、比較的安全な場所です。ドアを開けて避難路を確保したら、そこにとどまるようにしましょう。風呂の追いだきをしている場合は、すぐに消してください。なお、風呂の残り湯をおいおけば、水道が止まったときに、トイレの流し水に利用できたりして便利です。

## ものしい 英語&中国語

今回は家族の呼び方の表現です。



日本語	英語	中国語
お母さん	マザー マム Mother・Mom	ムーチン マーマ 母亲・妈妈
お父さん	ファーザー ダッド Father・Dad	フーチン バーバ 父亲・爸爸
お兄さん	ブラザー Brother ※	グァーグァー 哥哥
お姉さん	シスター Sister ※	ジエジエ 姐姐
おばあさん	グランドマザー グランマ Grandmother・Grandma	ナイナイ 奶奶

### 一口メモ

中国語ではおじいさん、おばあさんと呼ぶ場合に、父方と母方を区別するという特徴があります。

※一般に、英語では兄弟姉妹をお互い名前呼びあいます。

## さかいで今昔 ⑩1

西庄町を走る C5812



(昭和38年) 山中博文さん(加茂町甲)より



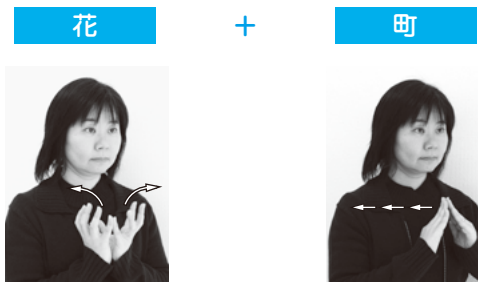
(現在)

このコーナーでは、昔の市内の写真を募集します。懐かしい貴重な写真をお持ちのかた、ぜひご連絡ください。

市秘書課広報広聴係 (☎44・5000) へ

## 手話で話そう ⑩17 坂出の地名 その38 花町

市内の町名を表現します。



<花>両手を合わせてすばめた指を左右に開き、花が咲くさまを表現

<町>両手で屋根の形を作り、左から右へ移動させることで、家が密集した町を表現

# 第19回 坂出市瀬戸大橋駅伝競走大会

## 大会新記録で、川津Aチームが優勝

1月18日正午、市内12校区の代表26チームが、一斉に市役所前をスタート。仲間の思いが込められた1本のたすきを、ゴールまでつなぎました。コースは、市役所から瀬居町までの折り返し10区間20.884km。選手たちは雨が降る中、沿道からの声援を受けて全力で駆け抜けました。



優勝 川津Aチームのみなさん



2位 東部Aチームのみなさん



選手宣誓は川上滉一さん 高橋由佳さん（松山A）



3位 西部Aチームのみなさん



26チーム 一斉にスタート

### 大会成績(上位10チーム)

- 優勝 川津A 1時間13分35秒
- 2位 東部A 1時間16分19秒
- 3位 西部A 1時間16分57秒
- 4位 金山A 1時間17分19秒
- 5位 加茂A 1時間17分51秒
- 6位 松山A 1時間18分51秒
- 7位 林田A 1時間19分34秒
- 8位 川津B 1時間19分53秒
- 9位 府中A 1時間20分 9秒
- 10位 西庄A 1時間20分18秒

### 区間新記録

- 4区 東部A 高尾 愛  
4分49秒32
- 7区 金山A 松本 悠  
6分42秒18
- 9区 加茂A 竹内 啓人  
6分32秒70

敬称略



第3中継所にて



第5区にて



優勝のゴールテープを切った川津Aチーム 佐柄 和さん



瀬居での折り返し





## 第38回幼児画展

1月30日から3日間、市内全保育所の園児の作品1,308点が、市民美術館に展示されました。「みて！みて！僕の絵、わたしの絵」をテーマに、子どもたちの豊かな感性や想像力を伸ばそうと毎年開催されています。体験して感動したことや想像したことが、子どもの視点で作品に楽しく表現されていました。



## 坂出市河川清掃

1月25日早朝、河川清掃が市内12河川で一斉に行われました。坂出市地区衛生組織連合会が実施主体となり、河川のある8校区から地域住民3,729人が参加。集められたごみは、6,430kgになりました。



## 花き展示品評会

1月31日・2月1日、温室花きを中心とした展示品評会が、市民ホールで開催されました。生産農家の栽培技術の向上と花きの消費拡大が目的で、今年で50回目。多くの鉢物や切り花が展示即売されました。



## 幼児ふれあい茶道教室

2月4日、幼児ふれあい茶道教室が、市民ふれあい会館で開催されました。この教室は、市の幼児教育や茶道に功績があった、故大石キヨ子氏の寄附を基に実施されているもので、2回目となる今年は、市内の幼稚園児247人が参加。園児たちは、日本の伝統文化にふれ、礼儀作法を学びました。



天狗の応援を受けてスタート



マイペースでゴールを目指します



ゴールではミス坂出による飲み物サービス



給水所で一息



天狗ウォーク(西行法師のみちにて)

## 第19回坂出天狗まつり

2月7日は、天狗ウォーク、相模坊まつり、8日には第15回天狗マラソン大会とステージイベントが開催されました。天狗ウォークの参加者は、松山小学校を出発し、白峯寺までの往復10.9kmを楽しみました。天候に恵まれた天狗マラソンでは、15kmの部に614人、5kmの部に360人が参加し、それぞれのペースで臨海コースを走りました。2日間を通して振る舞われた名物「天狗うどん」は5,800食。みなさんは、10種類の具をすべて言えますか？



天狗うどんに舌鼓

学園広場

白峰中学校バスケットボール部



最近、私たちが補導活動をしていると、子どもたちのルールを無視した行為や法律違反と思われる行為をよく見かけます。

その1つに自転車の乗り方が挙げられます。特に自転車の並進や2人乗り、信号無視、傘差し運転などをしている中学生、高校生をよく見かけます。これらはすべて道路交通法違反です。また、中学生については通学時のヘルメット未着用が目立ちます。

こうした中、昨年6月1日に施行された改正道路交通法では、13歳未満の子どもを自転車で乗車させる際、保護者はヘルメットを着用させるよう努めなければ

少年  
育成センター  
だより

No.443

自転車は  
正しく  
乗りましょう

ならないことが努力義務として定められました。

しかし、自転車に関するこうした違反行為に対して私たちが注意をしても無視して走り去る子や何度言っても注意を受け止めず同じ違反行為を繰り返す子も多く、交通事故防止の上でも課題となっています。

なぜ、多くの子どもたちは、自転車に關してこうした違反を繰り返すのでしょうか。今までの補導を振り返ってみると、子どもたちはこうした違反行為についてほとんど罪悪感もなく、「他人に迷惑をかけていないからよい」とか「ちょっとぐらい」といった軽い気持ちからではないかと思われます。

当センターとしては補導を通して、改正後の正しい自転車の乗り方について声かけを行い、学校や地域と連携して子どもたちの規範意識の高揚を図ってまいります。

私たちバスケットボール部は、2年生2人、1年生11人で、日々練習を頑張っています。3年生の先輩が引退し、新チームになったときには、2年生が2人しかいないために、チームをまとめていくことができるか、不安でいっぱいでした。しかし、夏休みの厳しい練習をお互いに支え合い、頑張り抜く中で、個人としてもチームとしても成長することができたように思います。私たちの目標は、自分に負けないこと。11月に行われた新人戦での反省を生かし、技術面だけでなく、精神面でもさらに強くなれるよう、日々努力していききたいと思っています。

2年 菜々子

じんけん要坊の人権だより  
No.460

大切ななかま

小 6年 菜月さん

私たちの櫃石小学校は、全校生で15人の学校です。お互いによく知っていて、みんななかよく活動しています。困っている友だちにはすぐ声をかけあうことができます。私の体調が悪く遅れて登校した時です。学校に着くと、友だちが「だいじょうぶ？今朝、顔が見えなかったから心配しよったんや。登校できてよかった。」と、言ってくれました。体はしんどかったけれど元気が出ました。

でも、小さいころからよく知っている友だちなので得意・不得意なところも知

っていて、つい友だちの行動を「やっぱりな」と決めつけて見ることがあります。また、親しいので、つい自分のことだけしか考えない行動をとったり、相手の気持ちを考えずにきついことばを使ったりしたこともあります。

そこで、全校生で「友だちのよいところを見つこう」と取り組みました。トイレに行った時、必ず脱いだスリッパをはきやすいように並べ直してくれるAさん。ちよつとしたことでもすぐに「ありがとう」と言えるBさん。算数が苦手なはずなのに毎日計算練習を続けているがんばり屋のCさん。

今回の取り組みで友だちの一人ひとりを見つめ直し、新たなよいところを見つけてことができました。新しい発見を大切にして、今以上に相手の気持ちが考えられる本当のなかまになっていきたいと思っています。

こころの散歩道

川柳

- もったいないと使いまわしで身の破滅  
府中町 大野 勝
- 夢叶う支えた人のVサイン  
府中町 香川 大
- この町の素朴さが好き風が好き  
府中町 河合美絵子
- 素朴だった母を鏡にしています  
大屋富町 川西 青蝶
- 一曲が終りうたい手の顔になる  
西庄町 末沢真奈生
- ばあちゃんの素朴な味が性に合う  
林田町 新居 弘美
- 風に立つ素朴な老母の底力  
西庄町 原村ゆき子
- 叶うなら二十才の春に戻りたい  
西庄町 平井 都
- 素朴な味ほめて輸入とは知らず  
西庄町 木条 真子

楽しい生涯学習

203



千種の会

はじめまして！千種の会(南部)は、平成18年のちぎり絵講座を受講されたかたの中から芽生えたグループです。現在11人が第2・4木曜日の10時から正午まで楽しんでいます。

ちぎり絵は、手すき和紙をちぎったり、はいだりしたものを筆を使ってのりではり、作品を完成させるものです。和紙をちぎって生まれる毛羽や手染めによる濃淡の温かな色合いに感動を覚え、和紙のどの部分を使ったらいいか考えながら頭と指先を使ってみんなで頑張っています。また、仲間とワイワイ話し合える幸せを感じます。作品展に出展することも楽しみのひとつです。

興味のあるかたは、教室をのぞいてくださいね。

代表 中村千恵子

スポーツサークル



坂出ミラクルタイガーズ

金山、東部小学校の校区の子どもたちを対象にした、ドッジボールのクラブチームです。ドッジボールはおそらく、子どもたちが学校などで一番初めに経験するスポーツ。うちのメンバーもきっと、「ドッジボールをもっと楽しみたいな」…そんな感覚で入部してきたと思います。そうした子どもたちの「スポーツを楽しむ心」を大切にしながらも、チーム競技としてのドッジボールを通して、集団の一員としての自覚や一生懸命にやろうとする姿勢、また、逃げずに立ち向かう強い心を持った子どもたちの育成を心がけて運営しています。

毎週土・日曜日の午前中、金山小体育館で練習していますので、ぜひ一度、親子で気軽に見学にきてみてください。

代表 大屋 聡規

元気に二人三脚

73



今月は

宮下町にお住まいの  
吉川 善治さん(80歳)  
環さん(80歳)  
ご夫妻のお宅に

おじゃま!!

結婚後の50年を振り返って

善治 高松で農家の次男として生まれ、妻とは27歳のときにお見合い結婚。結婚後は会社勤めをしながら、妻と高屋町で商店を営んでいました。42歳のとき、もともと義父がやっていた商店を手伝うことになり、宮下町に移り住みました。このころ昼は会社、帰宅してからは酒の配達と忙しい毎日でしたが、ありがたいことにお得意様も増えていきました。義父の病気を機に52歳で退社し、本格的に店に出るようになりました。今も現役ですよ。

環 結婚後は1男1女に恵まれました。25年前、夫の病気を機に息子が帰ってきてくれてからは、仕事も随分楽になりました。コンビニエンスストアが増えてきたときは、夜11時まで店を開けていたときもありましたねえ…。

善治 長年会社勤めができたのは、妻が店を切り盛りしてくれたおかげです。

健康の秘訣は

善治 農家育ちでもともと丈夫な上に、仕事柄重いものを運ぶので、毎日鍛えられています。69歳のときにひざを痛めて以来、筋肉をつけるために毎日4km歩いています。もう10年以上続けていますが、習慣になってしまえば苦ではないですよ。

環 ありがたいことに、どこも悪いところはないんです。何でもおいしく食べられるので、料理は夫の好みに合わせて作っています。

今の楽しみは

環 娘が近くにいる、毎週顔を見せてくれます。買い物には、必ず夫の運転で一緒に行きます。

善治 家に趣味の部屋を作っていて、ビリヤード台を置いています。でもやっぱり一番の趣味は仕事。息子が継いでくれて心強いです。私もまだまだやりますよ！

# 市の施設情報

**市民美術館** ☎45・7110  
開館 9:00~17:00 (入館は16:30)

## 第23回現代仏像彫刻展

県内外で仏像彫刻に取り組んでいるかたがたの作品を展示します。熟練の技と、敬けんな信仰心が彫り込まれた仏像群をご覧ください。

会期 2月21日(土)~3月1日(日)月曜休館  
入館料 無料  
主催 市教育委員会、市民美術館

## 市民ギャラリー かもめ

☎44・5057 開館7:30~19:00  
(土・日・祝日 8:30~17:15)

## 「～花集う～花遊び～」作品展

3月7日(土)~8日(日)最終日は16:00まで

## シルバー手作り表装展

3月14日(土)~22日(日)最終日は16:00まで

## 「坂高・坂商 写真部合同写真展」

3月24日(火)~31日(火)最終日は12:00まで

## 市民ホール

☎45・1505  
~休館日~毎週火曜日

日	曜	行事名
1	日	かがわ演歌まつりカラオケ大会
7	土	坂出保育園おゆうぎ会
22	日	プチ・フェスタ・コンサート
29	日	都美弥会おどりぞめ

## 市立体育館

☎45・6670  
~休館日~毎週月曜日

日	曜	行事名
1	日	四国中学校選抜卓球大会
8	日	第24回坂出市長杯綱引き大会
15	日	第10回オープントーナメント 全四国正統求道拳法選手権大会讃岐富士杯
20	祝	香川県オープン年齢別卓球大会
21	土	西讃地区中学生バドミントン強化練習会
22	日	平成20年度坂出市議会議長杯ふれあいバドミントン大会
29~31	日~火	全国高体連卓球強化合宿

# 3月 3月の生活情報

## スポーツ

平成21年度坂出市ソフトボール協会への  
チーム登録(男・女)受付中  
受付締切 3月31日(火)  
問合せ先 坂出市ソフトボール協会事務局  
木内 ☎46・2745

## 春休み子ども水泳教室 初心者募集

日時 3月27日(金)~30日(月) 全4回  
午前11時~正午  
会場 角山運動公園温水プール  
対象 小学3年生~6年生の初心者  
(25m泳げないかた)  
定員 8人(先着順)  
参加料 無料(プール使用料は必要)

## 募集

申込 3月1日(日)~、申込書を左記まで  
問合せ先 角山運動公園温水プール  
(☎49・4770)

さかいで Art グランプリ2009 作品募集  
平面作品(日本画・洋画・版画など)の全国公募展です。市民のかたがたの作品応募をお待ちしています。  
展覧会期 4月26日(日)~5月10日(日)  
作品搬入 3月26日(木)・27日(金)  
委託搬入 3月28日(土)・29日(日)  
直接搬入 午前9時~午後4時30分  
午前9時~午後4時30分

出品料 1点2,000円で1人2点以内  
審査員 針生 一郎 氏(美術評論家)  
濱野 年宏 氏(齋藤マサ子先生)  
申込 3月10日(火)~18日(水)必着で、出品料と関係書類を左記まで  
問合せ先 市民美術館 さかいで Art グランプリ2009係 ☎45・7110

## 角山温水プール 臨時職員募集

雇用期間 平成21年4月1日~9月30日  
勤務日時 土・日・祝日の午前9時30分~午後6時15分  
対象 18歳以上のかた(高校生不可)

募集人数 1人  
申込 3月2日(月)~、ハローワーク坂出  
(☎46・5545)へ  
問合せ先 角山運動公園温水プール  
(☎49・4770)

## 瀬戸大橋スカイツアー参加者募集

瀬戸大橋の塔頂(海拔175m)からのパノラマを体験してみませんか。  
日時 4月18日(土)、19日(日)、25日(土)、26日(日)  
集合場所 与島パークینگ 与島プラザ  
対象 新小学4年生以上で、高所恐怖症でないかた  
※約1時間30分の行程で、途中はしご、階段の昇降があります。  
参加料 各日1500人  
定員 各日1500人  
参加料 1人500円  
申込 3月16日(月)必着で、参加希望日、参加者全員(1組5人まで)の氏名・年齢、代表者の住所・氏名・電話番号・携帯電話番号を明記し、往復はがきまたはインターネットにて左記まで  
問合せ先 本四高速(株)岡山管理センター  
「瀬戸大橋スカイツアー係」  
〒701-0304 岡山県都窪郡早島町早島2985  
(☎086・483・1100)  
<http://www.jp-honshi.co.jp/secto-ohashi/>

## 大橋記念図書館

☎45・6677 火~金 9:00~18:00 土・日・祝日 9:00~17:00  
休館日 毎週月曜日 年度末整理日31日(火)

### 新刊情報



星の下のひなた  
樋口 直哉 著



文字の美・文字の力  
杉浦 康平 編



哲学するって、  
こんなこと?  
篠原駿一郎 著

### 図書館で遊ぼう!!

映画の会 7日(土)14時~  
ゆりかごおはなし会 10日(火)10時30分~  
紙芝居の会 14日(土)14時~  
21日・28日(土)11時~  
たんぼぼさんと遊ぼう 15日(日)10時~

### おがよしブックの予定 (移動図書館)

と き	地 区
3日	府 中
10日	松 山
17日	島 しょ部
24日	西 部
4日	加 茂
11日	瀬 居
18日	林 田
25日	西 庄
5日	川 津
12日	王 越
19日	府 中
6日	東 部
13日	金 山

### 今月の

### 市民展示コーナー

坂出野草の会のみなさんによる山野草展示

平成21年度国家公務員採用試験

【大学卒業等程度】

種類	受付期間	第1次試験日
国家公務員Ⅰ種	4月1日(水)～8日(水)	5月3日(日)
国家公務員Ⅱ種	4月13日(月)～22日(水) (インターネット申込) 4月11日(土)～15日(水)	6月21日(日)
国税専門官 労働基準監督官 法務教官	4月1日(水)～14日(火)	6月14日(日)
航空管制官	7月21日(火)～8月4日(火) (インターネット申込) 7月21日(火)～7月28日(火)	9月27日(日)

【高等学校卒業程度】

種類	受付期間	第1次試験日
海上保安学校学生(特別)	4月1日(水)～8日(水)	5月17日(日)
国家公務員Ⅲ種	6月23日(火)～30日(火)	9月6日(日)
刑務官	7月21日(火)～8月4日(火)	9月20日(日)
入国警備官	7月21日(火)～8月4日(火) (インターネット申込) 7月21日(火)～28日(火)	9月27日(日)
皇宮護衛官		
航空保安大学校学生 海上保安学校学生		
海上保安大学校学生	8月27日(木)～9月8日(火) (インターネット申込) 8月27日(木)～9月2日(水)	10月31日(土) 11月1日(日)
気象大学校学生	8月27日(木)～9月8日(火)	

問合せ先  
人事院四国事務局 第二課試験係  
☎087・831・4765  
http://www.jinji.go.jp/

自衛隊幹部候補生・予備自衛官補募集

●一般幹部候補生・技術幹部候補生  
受験資格 平成22年4月1日現在、20歳以上26歳未満の者で、大学卒業程度の学力を有する者(22歳未満は大卒者。見込み者を含む。)  
第1次試験日 5月16日(土)  
(飛行要員のみ17日(日)に適性検査)  
受付期間 4月1日(水)～5月12日(火)  
●予備自衛官補  
受験資格 一般採用 平成21年7月1日現在、18歳以上34歳未満の者  
技能採用 平成21年7月1日現在、18歳以上で国家免許資格等を有する者  
第1次試験日 一般採用 4月18日(土)  
技能採用 4月19日(日)  
受付期間 受付中(4月13日(月)～4月19日(日))  
問合せ先 自衛隊丸亀地域事務所  
(☎23・6420)

国立大学法人等職員採用試験

受験資格 昭和55年4月2日以降に生まれた者  
第1次試験日 5月17日(日)  
受付期間 4月1日(水)～10日(金)

問合せ先 中国・四国地区国立大学法人等職員採用試験実施委員会採用試験事務室

☎082・424・5616

内閣府青年国際交流事業 参加者募集

内閣府では、日本と諸外国の青年との交流を通して、相互の友好と理解を深め、広い国際的視野と国際協調の精神を身につけた、次代を担うにふさわしい青年を育成するため、青年国際交流事業を実施しています。

コース

- ①国際青年育成交流(9月)
- ②日本・中国青年親善交流(9月)
- ③日本・韓国青年親善交流(9月)
- ④世界青年の船(平成22年1月～3月)
- ⑤東南アジア青年の船(10月～12月)
- ⑥青年社会活動コアリーダー育成プログラム(10月)

対象 ①～⑤ 18歳以上30歳以下のかた  
⑥ 23歳以上40歳以下のかた

募集期間 2月23日(月)～3月23日(月)  
(当日消印有効)

問合せ先 市社会教育課

☎44・5026  
市社会教育課  
☎087・832・3195

電気通信サービスモニター募集

応募資格 電話・インターネットなどの電気通信サービスに関心のある満20歳以上のかた(総務省および電気通信事業者に勤務経験のあるかたおよびその家族を除く。)

募集人数 四国四県で80人  
内容 アンケート調査(年2回)への回答、各地域で開催するモニター会議(年1回)への出席  
※モニター会議については、別途出席を依頼するかたのみ

任期 平成21年6月1日～平成22年3月31日

謝金 アンケート調査に回答した場合、モニター会議に出席した場合、別途支払い

申込 郵便番号、住所、氏名(フリガナ)、電話番号、メールアドレス(任意)、年齢、性別、職業、応募の動機を明記し、はがき、FAX、Eメールにて4月3日(金)までに左記へ

問合せ先 四国総合通信局電気通信事業課  
〒790-8795愛媛県松山市宮田町8-5  
☎089・936・5042  
☎089・936・5014  
shikoku-jigyou@ht.soumu.go.jp

各種相談

相談名	とき	ところ
行政相談	18日(水) 10:00～15:00	市総務課 (☎44・5002)
男女共同参画相談	19日(木) 13:30～16:00	市企画課 (☎44・5001)
人権相談	17日(火) 10:00～15:00	勤労福祉センター (☎46・2463)
定例農業相談	10日(火) 9:00～11:00	市農業委員会 (☎44・5013)
記帳指導相談	18日(水) 13:00～16:00	商工会議所 (☎46・2701)
IT相談(要予約)	10:00～16:00	
労務相談	13:00～15:00	
金融相談	10:00～15:00	
商工業者法律相談	13:00～16:00	
家庭児童・女性相談	毎週(月～金) 8:30～17:00	市社会福祉課 (☎44・5007)
アルコール相談	第1(火) 13:30～15:30	
障害児(者)支援相談	第2(火) 9:30～11:30	障害者生活支援センター・ピア瀬戸療護園内 (☎56・3070)
身体障害者生活支援相談	毎週(月～土) 9:00～17:00	
育児相談	毎週(月～金) 9:00～17:00	子育て支援センター みどり保育園内 (☎44・3930) 金花保育園内 (☎46・8747)
高齢者住宅相談	毎週(月～金) 8:30～17:00	市建設課 (☎44・5011)
高齢者職業相談	毎週(月～金) 8:30～17:00	高齢者職業相談室 (☎44・5030)
福祉総合一般相談	毎週(月～金) 9:30～15:00	社会福祉協議会 (☎45・1133)
法律相談(弁護士相談日) <small>※事前に一般相談を受けてください。</small>	第3(木) 13:00～16:00	
社会保険労務士相談	毎週(水) 9:30～12:00	中央公民館相談室 (☎46・5511)
交通事故相談	毎週(火・木・土) 8:30～17:00	
交通事故相談(弁護士相談日)	第2・4(土)(要予約) 9:00～12:00	
教育相談	毎週(月～金) 8:30～17:00	少年育成センター (☎46・2777)

催し

源氏物語講座

日時 3月1日(日)午前10時  
会場 大橋記念図書館  
講師 香川大学名誉教授 佐藤 恒雄 氏

坂出困基研修会 はじめてのかた歓迎

日時 3月8日(日)午前9時  
会場 勤労福祉センター

東山魁夷せとうち美術館 第4期テーマ作品展

京都慕情/都のすがた」とごめおかまし  
魁夷—高原を歩く

会期 4月12日(日)まで(月曜休館)

入場料 午前9時〜午後5時

一般300円、高校生以下・65歳以上無料(長寿手帳など証明書が必要)

問合せ 東山魁夷せとうち美術館 (☎44・1333)

関節リウマチ講演会

日時 4月9日(木)午後3時〜4時30分

会場 丸亀市保健福祉センター(丸亀市)「リウマチの治療について」

宇多津クリニック 倉田 典之氏

※講演終了後、療養相談があります。

参加料 無料

問合せ RAほのぼの会 松田 (☎22・2582)

その他

過去の契約を口実に近づく詐欺にご注意ください  
「以前設置した床下換気扇のことで知らない業者が突然来訪し、『換気扇の保守業者が倒産し、保守をできるところがなくなったので、設置済みの換気扇を撤去する。代金100万円を返すが、処分料29万円が必要』と言われた。支払いを

急かすのでその場で支払ったが、約束の日になっても撤去に来ないし、連絡もつかない」といった苦情が寄せられています。

これは、過去のさまざまな商品やサービスの契約を口実に近づき、うそをついてお金をだまし取る詐欺の手口です。新たに別の契約を結ばされたというケースも多くあります。

見知らぬ業者を安易に信用せず、不審なときは絶対相手にしないで、はっきり断りましょう。

問合せ 香川県消費生活センター

(☎087・833・0999)  
多重債務・ヤミ金融専用相談  
(☎087・834・0008)

多重債務でお悩みのかたへ

多重債務は必ず解決する問題です。まずはご相談ください。必要に応じて、弁護士・司法書士などの法律専門家に引継ぎも行っていきます。

受付時間 月〜金曜日 午前9時〜正午  
午後1時〜5時

相談料 無料

相談先 四国財務局 (☎087・831・2155)

中小企業に関する一斉無料相談会

事業承継、事業再生支援、労使関係、各種社内規定の策定やコンプライアンス体制の構築等について、弁護士が相談をお受けします。

日時 3月19日(木)午後3時〜午後5時

会場 香川県弁護士会館  
申込 3月17日(火)までに左記へ(定員になり次第締切)

問合せ 香川県弁護士会 (☎087・822・3693)

テレビ広報番組のお知らせ

「坂出市政だより」

放送日時 3月29日(日)

午前7時45分〜8時

放送局 西日本放送

特許無料相談

特許・実用新案・意匠・商標の出願、訴訟、調査、外国での特許取得のほか、知的財産権全般について弁護士が無料相談に応じます。お気軽にご相談ください。

日時 毎週水曜日 午後1時〜4時

会場 サンポートビジネススクエア2階 (高松市)

申込 事前に左記まで  
問合せ 日本弁理士会四国支部 (☎087・822・9310)

今月の水道当番店

日付および業者名	大池、小山、川津	その他	駒止、笠指、京、室旭、横津、入船、昭和、久米、福江、谷江尻	林田、高屋、神谷、大屋富、青海	西庄、加茂、府中	王越
1~5日	小林水道 46・5977	高倉工業所 46・3057	鈴木設備商会 46・2021	大信総業 46・1372	綾川水道 48・0538	キトロ工業所
6~10日	中山住設 46・4427	山田水道 46・3794	長尾環境設備 46・3863	光産業 46・5096	藤堂設備 48・2860	42・0126
11~15日	山田管工業 46・1894	多田羅水道 46・3053	森崎工業 46・1371	十河電機水道 47・0328	昇栄水道 48・0358	
16~20日	小林水道 46・5977	藤沢住設 46・2192	中條電機水道 46・4261	ナカトミ 47・0729	高橋産業 46・4984	
21~25日	中山住設 46・4427	ナニワヤ 46・5656	旭電機水道 46・2898	大信総業 46・1372	綾川水道 48・0538	
26~月末	山田管工業 46・1894	田中水道 46・2807	松岡水道 46・4602	光産業 46・5096	藤堂設備 48・2860	

その他:元、本、赤、白金、御供所、宮下、八幡、常盤、築港、中央、坂出、新浜、池園、花、青葉、文京、富士見、瀬尾、沙弥、番の州、沖ノ浜、西大浜北・南

おくやみ 1月1日~31日

(ご遺族の希望により掲載しています)

健康教室

と き	内 容	講 師	と ころ	問合先
12日(木) 14:00~15:30	講話 メタボリックシンドロームと歯の健康	医師 樋口 豊	市民ふれあい 会館 ☎44・5070	市保健課 市地域包括 支援センター ☎44・5091 市高齢介護課☎44・5090
17日(火) 13:30~15:00	実技 股関節・ひざ・腰に無理なくできるボール体操	運動指導士 森 愛華美		
5日(木) 14:00~15:30	講話 音楽にふれて心の体操、心の栄養を…	音楽療法士 野方 國枝		
10日(火) 9:30~11:00	実技 高齢者の運動「リズム体操とバランスアップ運動」	運動指導士 渡里 美佳		
24日(火) 14:00~15:30	実技 高齢者の運動「足を鍛えて転倒予防」	運動指導士 中村 麻紀		
27日(金) 14:00~15:30	家族介護教室 高齢者に配慮した食事	管理栄養士 国代 梓	市立病院 2F講堂	市立病院 ☎46・5131
10日(火) 14:00~15:00	講話 女性の尿もれの話	泌尿器科医長 加藤 琢磨		
11日(水) 14:00~15:00	糖尿病教室「骨を丈夫に保つには」	糖尿病内科医長 大工原裕之		
25日(水) 14:00~15:00	講話 薬の話	薬局長 穂山 芳弘		

母子保健行事 ところ 地域保健センター ☎45・7437

内 容	と き	対 象
3~4ヵ月児健康診査	3日(火) 13:15~14:45	平成20年11月生まれ
1歳6ヵ月児健康診査	19日(木) 13:15~14:45	平成19年9月生まれ
2歳児相談	12日(木) 9:30~11:00	平成19年3月生まれ
3歳児健康診査	26日(木) 13:15~14:45	平成17年8月生まれ
こども相談(要予約)	13日(金) 9:00~11:00	子育てに不安のあるかた
ことばの相談(要予約)	12日(木) 13:30~15:30	言葉の遅れや発音が気になるかた
離乳食講習	6日(金) 10:00~11:30	生後3~4ヵ月
子育てサークル	9日(月) 13:30~15:00	生後3ヵ月~1歳まで
パパママ学級	15日(日) 13:30~15:30	妊婦さんと家族

予防接種 個別接種

ジフテリア・百日せき・破傷風混合(DPT)	麻しん・風しん混合(MR)	BCG
平20・12月生まれ	平20・3月生まれ	平20・12月生まれ

※上記対象者は、公費負担の対象です。お早めの接種をお勧めします。  
※母子健康手帳をご持参ください。

ヘルシークッキング教室

と き	と ころ
18日(水)・19日(木) 9:30~13:00	勤労福祉センター

内容 あなたに合った食事量のお話と調理実習

講師 管理栄養士 国代 梓

定員 各日30人(先着順)

参加料 200円

準備物 筆記用具、エプロン、ふきん1枚

申込 3月2日(月)~、下記まで

問合先 市保健課 (☎44・5006)

栄養相談

と き	と ころ
17日(火) 13:30~16:30	地域保健センター

※要予約 市保健課 (☎44・5006)

※64歳以下のかたが対象です。65歳以上のかたは、市地域包括支援センター (☎44・5091) へご相談ください。

健康相談

と き	と ころ
月~金曜日 8:30~17:00	市保健課

休日当番医院

日	内 容	町名	電話番号
1 (日)	内 伊藤内科消化器科クリニック	川津町	44・1930
	小 うちだ小児科医院	駒止町一	46・2622
	外 くわはら医院	宇多津町	49・3200
8 (日)	内・小・外 回生病院	室町三	46・1011
	内・小・外 坂出市立病院	文京町一	46・5131
20 (祝)	内 北條クリニック	江尻町	46・2201
	内 宇多津浜クリニック	宇多津町	56・7007
	外 みのりクリニック	駒止町一	59・0082
22 (日)	内・小・外 聖マルチン病院	谷町一	46・5195
29 (日)	内 国重まこと医院	笠指町	46・5501
	内 宇多津クリニック	宇多津町	56・7777
	外 まえだ整形外科外科医院	室町三	46・5056

※当番医院のお知らせは (☎45・0199) 診療時間9:00~18:00

編 集 後 記

瀬戸大橋駅伝競走大会で、日ごろの練習の成果を発揮するため、スタート前に準備運動をする選手たち。緊張感が私にも伝わってきました。中継所では、たすきが手から手へと渡され、飛び出していく選手。みんなの思いがつながる瞬間を逃すまいと、カメラを持つ手に力が入りました。写真だけでは、伝えきれない数々の感動と迫力のシーン。

選手と応援する人たちが一体となり盛り上がるこの大会を、みなさんも来年はぜひ、一緒に体験してみませんか。

坂出市立病院糖尿病内科医長 大工原 裕之

そんな新聞記事を読んだ後にテレビに目を移すと…霜降りステーキ ロッシーニ風。「肉の上にフォアグラとトリュフですね。うっ、舌が極楽浄土です」なんて言いながら旅番組のレポーターが赤ワインに手を伸ばしています。チャンネルを変えると、お笑い芸人の早食い競争、大食い競争。ああいう高脂肪、高エネルギーを取り続けた日本人が将来どうなるか、テレビが視聴者に与える影響について考えてもらいたいです。

そこへ、1960年代から急激に進んだ食生活の欧米化で、脂肪摂取量が大幅に増加しました。運動不足に加えて、長く高脂肪食に親しんだ団塊世代の人々が現在、糖尿病の発症リスクが高まる高齢期にさしかかっており、国内糖尿病患者は今後10年以上にわたってさらに増加すると予想されています。

えは、香川県人口の3倍以上です。厚生労働省生活習慣病対策室は、「食生活の乱れや、運動不足がなかなか改善されていないのが大きな要因」としています。

もともと日本人は欧米人に比べ、すい臓から出される血糖値を下げるホルモンであるインスリンの分泌が少なく、少し太った程度でも糖尿病になりやすいと言われます。

昨年12月26日朝刊1面トップの見出しです。2007年11月に厚生労働省が調査した国民健康・栄養調査の結果です。糖尿病の疑いがある成人が2,210万人に上り、この10年間で1.6倍となり、国民4・7人に1人となる計算だそうです。驚いたのは06年調査と比べ、たったの1年間で340万人の大幅増となったこと。340万人と言



糖尿病2000万人突破

昨年12月26日朝刊1面トップの見出しです。2007年11月に厚生労働省が調査した国民健康・栄養調査の結果です。糖尿病の疑いがある成人が2,210万人に上り、この10年間で1.6倍となり、国民4・7人に1人となる計算だそうです。驚いたのは06年調査と比べ、たったの1年間で340万人の大幅増となったこと。340万人と言



## アイドル大募集!!

今月は平成19年9月から11生まれのお子さんを募集します。ご希望のかたは、お子さんの名前・住所・生年月日・保護者の氏名・連絡先を明記のうえ写真・メッセージ(28字以内)を添えて郵送でご応募ください。

申込・問合せ  
〒762-8601 坂出市室町二丁目3番5号  
市秘書課広報広聴係(☎44・5000)へ

締切日 3月9日(月) 必着  
応募者多数の場合は抽選

笑顔が大好き♡これからもお姉ちゃんと仲良くしてね!

椋斗ちゃん  
りょうと

ブランコ大好き!!  
外遊び大好き!!元気っ子だ!!

那和ちゃん  
なお

お兄ちゃんと仲良く♡  
元気いっぱいスクスク育ってね!!

楓ちゃん  
かえで

やんちゃな慶太  
パパもママもみんな幸せだよ♡

慶太ちゃん  
けいた

歩くの、投げるの、わめくの(?)  
大好き彪允をよろしく!

彪允ちゃん  
あやと

みんな君のことが大好きです  
すくすく育ってね!

惟吹ちゃん  
いぶき

## 今月の優



たくさんコマがまわったよ

保 5歳児  
竜希ちゃん  
りゅうき

元気なエビ、  
ほくたいすき!



幼 5歳児  
祥平ちゃん  
しょうへい



中 2年  
采さん  
あや



小 3年  
啓太さん  
けいた



小 3年  
透也さん  
とうや

## かき玉 チーズスープ



## 遊食ふぁいる (180)

「1人分の栄養量」

エネルギー	86 kcal
たんぱく質	5g
脂質	5.8g
炭水化物	2.9g
カルシウム	53mg
鉄	0.5g
塩分	1.1g

- (作り方)
- 卵を溶きほぐし、粉チーズとパン粉を加えて混ぜ合わせておく。唐辛子は種を除いて小口切りにする。にんにくとパセリはみじん切りにする。
  - 鍋にオリーブ油とにんにく、唐辛子を入れて火にかける。香りが出てきたら、水とコンソメの素を入れる。
  - 沸騰したら卵を回し入れ、ふんわりと半熟状になったら火を止め、器に盛ってパセリを散らす。

- (材料) 約4人分
- 卵 2個
  - 粉チーズ 大さじ2
  - パン粉 大さじ4
  - 唐辛子 1本
  - オリーブ油 小さじ2
  - にんにく 1/2かけ
  - 水 600cc
  - コンソメの素 2個
  - パセリ 少々

坂出市食生活改善推進協議会

## 市の動き

2月1日現在  
( ) は前月比

市制施行 昭和17年(1942)  
市の面積 92.46km<sup>2</sup>  
市の木 珊瑚樹  
市の花 桜・コスモス



人口56,219人 (-31)  
男26,746人 (-3)  
女29,473人 (-28)



世帯数 21,683世帯 (-8)



出生 40人 (-2)



死亡 77人 (15)



転入 141人 (2)



転出 135人 (25)



交通事故 57件 (死者0人)



救急 301件



火災 1件

※広報に掲載された写真は、希望者に差しあげます。  
お気軽に市秘書課(☎44・5000)までお申し出ください。  
【表紙の写真】木目込みのひな人形

RADIO FM76.1 ラジオ CATV 香川テレビ放送網  
76.1MHz 文字放送

編集・発行 坂出市総務部秘書課  
〒762-8601 香川県坂出市室町三丁目3番5号  
(☎44・5000)

この広報誌は、資源循環のために再生紙を使用し、環境にやさしい大豆インクを使用しています。