

広報

# さかいで

1

2009  
(平成21年)  
NO.1222

<http://www.city.sakaide.lg.jp/>



## 謹賀新年

### 主な内容

- 年頭のあいさつ・・・・・・・・・・・・・・・・・・ 2
- 表彰受賞者紹介・・・・・・・・・・・・・・・・・・ 3
- 特集 地域を支える農業後継者たち・・ 4・5
- 祝 新成人・・・・・・・・・・・・・・・・・・ 6
- 平成20年分所得の申告について・・・・・・・・ 7
- 市有地売払い情報・・・・・・・・・・・・・・・・ 8・9

# 迎春



年頭のあいさつ  
坂出市長  
松浦 稔明

新年明けましておめでとうございます。みなさまには希望に満ちた輝かしい2009年の新春をお迎えのことと心からお慶び申し上げます。

市民のみなさまには、日ごろから市政に対する温かいご理解と絶大なご協力を賜り、厚くお礼申し上げます。

迎えました本年は、現状、大変厳しい財政状況ではありますが、「安全、安心のまちづくり」を進めるために、自然災害防止対策として、坂出港西岸壁の耐震工事計画が昨年決定しましたので、順次取り組んでまいります。公立保幼小中学校の耐震化工事も従来計画を前倒しして取り組んでおり、市民の安全、安心の確保に全力



年頭のあいさつ  
坂出市議会議員  
綾 宏

新年あけましておめでとうございます。平成21年の年頭にあたりまして、謹んで新春のお慶びを申し上げます。

昨年は瀬戸大橋開通20周年、また米国サウサリート市との姉妹都市提携20周年と記念すべき年でしたが、原油価格の急激な高騰、夏の渇水、秋には米国に端を發した世界的な金融危機と、暗い話題に振り回された1年でありました。本年は明るい話題で満たされる年になりますことを念願しております。

さて、本市の財政状況は、市税の減収をはじめ、国の骨太の方針により国庫補助負担金・地方交付税は大幅に削減され、毎年厳しい状況が続いているところでは

を尽くす所存です。

ご承知のとおりわが国の社会情勢は、国際化、情報化、高齢化が急速に進行し、環境、福祉、教育などの諸問題が山積しております。また、近年好調と思われていた経済も悪化してきており、それを受けて税収の落ち込みも予想されるなど地方自治体を取り巻く財政状況はさらに厳しいものとなるのが考えられます。この難局を乗り越えるためにも、「ムダ、ムラ、ムリ」を省いた徹底的な行財政改革を引き続き断行するとともに、より一層行政の透明性確保に努め、開かれた分かりやすい市政を推進してまいります。

今後とも、市民のみなさまにおかれましては、「瀬戸内の交流拠点・活力とふれあいの坂出」の実現に向けて、より一層のご支援、ご協力を賜りますようお願い申し上げます。年頭のごあいさついたします。

ありますが、さらなる行財政改革に取り組んでおります。

また、地方分権の進展に伴い、地方自治体の機能、役割は拡大し、行政のチェック機関としての議会の果たす役割はさらに重要になってくると思われまます。

市議会といたしましては、市民のみなさまの声を市政に反映することを第一義に考え、特に安全・安心の観点からまちづくりを進めるとともに、福祉の向上や教育の環境・施設の充実、都市基盤の整備等において多様化した市民ニーズに対応できるように鋭意取り組んでまいります。

このような中、議会や行政だけでなく、市民のみなさまとの協働にもご期待申し上げます。

どうか本年がみなさまにとりましてよい年になりますよう、心からご祈念申し上げます。年頭のごあいさつとさせていただきます。

市長  
松浦 稔明  
副市長  
田中 利文

議長  
綾 宏  
副議長  
大前 寛 乘

市議会議員

大藤 満 昭 文  
前川 昌 美 子  
若杉 成 宏  
松田 文 実  
山田 一 介  
末包 敬 昭  
植田 弘 一  
吉岡 利 昭  
富岡 耕 直  
藤西 睦 雄  
葛田 陸 彦  
池田 清 郎  
中下 哲 郎  
木田 茂 樹  
稲山 光 徳  
東井 友 信  
村井 友 信

(議席順)

おめでとーうございませう

県知事表彰

坂出市文化体育振興協議会表彰

大東 昭彦氏  
(川津町 67歳)



統計調査員

坂出市文化体育振興協議会は、11月26日に文化および体育の向上と振興に長年貢献されたかたの表彰を行いました。受賞されたのは次のかたがたです。

文化の部

郷土史の研究を通して地域文化の向上と発展に寄与

津山 昭氏  
(寿町二 81歳)



坂出市文化協会  
郷土史部会顧問兼理事

統計調査功勞

三野 順子氏  
(高屋町 72歳)



統計調査員

体育の部

レクリエーション活動の普及発展とスポーツ振興に寄与

細川 勝信氏  
(江尻町 73歳)



坂出市レクリエーション協会顧問

青少年の健全育成に関する  
優秀作品入選者の発表

青少年の健全育成に関する  
優秀作品入選者の発表

市少年育成センターでは、「秋の青少年健全育成強調月間」の事業の一環として、青少年の健全育成に関する作品を募集しました。標語の部208点、作文の部61点、ポスターの部138点の応募の中から、次のかたがたの作品が特選に選ばれました。(敬称略)

標語の部

- 森 笑香 西部小2年
- 秋山 晃輝 東部小3年
- 杉本 大樹 西庄小5年
- 岡本 春菜 王越小4年
- 横山 和奈 附属小5年
- 中山 尚美 附属小6年
- 大場 聖也 坂出中1年
- 松永 和樹 坂出中3年
- 山田 奈緒 東部中1年
- 吉本 大輔 東部中1年
- 植木 あずさ 附属中1年
- 谷岡 里菜 坂商高1年
- 三木 あゆみ 坂商高2年
- 常藤 優次 坂一高1年
- 西山 奈月 坂一高1年

作文の部

- 多田 羅悠衣 西部小6年
- 中原 梨沙 坂出中2年
- 高橋 拓也 白峰中3年

ポスターの部

- 秋山 真由香 東部小6年
- 篠岡 李佳 林田小5年
- 澤田 亨輔 林田小6年
- 北村 仁美 加茂小4年
- 川瀧 遼平 府中小6年
- 大越 勇輝 王越小5年
- 山田 奈々花 附属小2年
- 古村 惇 附属小5年
- 松井 千春 白峰中2年
- 大西 潤実 白峰中3年
- 西尾 美咲 白峰中3年
- 玉田 玲那 附属中1年
- 宮崎 亮 附属中2年
- 近藤 竜馬 坂工高1年
- 田中 早紀 坂一高1年

優秀作品展

会期 1月6日(火)〜13日(火)  
場所 市民ギャラリーかもめ

なお、作文につきましては、育成センターだよりで紙上発表させていただきます。

統計功勞表彰

平成20年度統計調査功勞者・優良事業所として、市関連では次のかたがたが受賞されました。(敬称略)

経済産業省感謝状受賞者

- 平田 佳子(丸亀市)
- 小山友利子(府中町)
- 中井 元子(川津町)

香川県知事感謝状受賞者

- 香西 幸子(江尻町)
- 廿日出國雄(久米町二)

香川県統計協会会長表彰受賞者

- 中西 幸子(瀬居町)
- 古川 雅子(富士見町二)

香川県統計協会会長感謝状受賞者

- (有)協栄製作所(府中町)
- (有)美咲食堂(西大浜北二)

香川県統計グラフ

- コンクール入賞者
- 第3部(小学5〜6年)努力賞
- 三好真悠子(附属小6年)
- 第4部(中学生)佳作
- 植木あずさ(附属中1年)
- 福岡 莉奈(附属中1年)

# 地域を支える 農業後継者たち

現在、農業者の高齢化と減少などにより国内の農業は厳しい状況  
におかれています。こうした中、国は平成22年度を目標に食料・農  
業・農村基本計画を策定し、新規就農を促進して、幅広い人材の確  
保を図ることをしています。

本市においても、農業情勢の変化は国と同様な状況です。そこ  
で、まだまだ少数ですが、農業で生計を立て、意欲のある若い世代  
のかたをご紹介します。



安藤 哲也さん

## ●安藤哲也さん(30歳 加茂町)

家業がもともと酪農で、子どものころからよく手伝いをしていまし  
た。大学を卒業後、千葉県の会社で  
働いていましたが、将来の社会情勢  
の変化を考え、酪農を継ぐと決心  
しました。

酪農の主な仕事内容としては、牛  
舎の掃除、えさやり、搾乳がありま  
す。すべて牛の命を守り、健康に育  
てるためにはとても大切なことなん  
です。牛はデリケートな生き物で、  
運動させることも大事ですが、えさ  
の管理に一番気を使っています。飼  
料の配合バランスによって、乳量が  
変わるからです。

酪農は、これが正しいという方法  
が確立されていません。自分で考え  
て、新しい方法を取り入れることが  
できるところが私に合っているのか  
な。頑張れば、頑張った分だけ自分  
に返ってきますから。目指すのは自  
分が一番に働き、みんながついて来  
てくれるような経営者。

農家は、新しく物を作るのが仕  
事。形ある物にするためには、時間  
と労力が必要です。この世界は経験  
が大事。成功するときもあれば、失  
敗するときもあります。

今後は、自家製の牛乳を使って、  
生産から加工、販売までができるよ  
うにしたいと考えています。





●猪熊貴志さん(30歳 林田町)

うちは兼業農家で、両親の手伝いをするうちに、将来農業一筋で生活していこうと考えるようになり、27歳のときに、会社を辞めて農業を始めました。

1年目は思うようにならず、苦労しました。本を読んで調べたり、詳しいかたに聞いたりするばかりでした。野菜の栽培を始める前は、自分だけで好きなようにできると思っていました。が、実際にやってみると一人の力ではできないことが多いんです。

うちでは金時にんじん、金時いも、ブロッコリーを栽培しています。輪作ができるので、同じ畑で春から夏にかけては金時いもを栽培し、その後金時にんじんを栽培しています。

種をまき、水をあげ、芽が出たときはやっぱりうれしいですよ。でも、同じように手入れをしても、2割ほどは規格外になってしまっんです。8割いいものが採れたら上出来。特に、にんじんは抜いてみないと分からないので、難しいですね。試行錯誤を繰り返しながら、農業の楽しさや厳しさ



猪熊 貴志 さん

が改めて見えてきます。

農地というものは、何かを作っていないと荒れてしまい、作物ができなくなるんです。私には地元の農地を維持して、孫の代まで残したいという目標があります。

これから経営規模を大きくするためにも、勉強を続けたいと思っています。意欲のあるかた、一緒にやってみませんか！



わが国では、農業の担い手の育成・確保に向けた数々の施策が実施されており、効率的、安定的な農業経営を支援しています。

また、本市を含め県内の農業は農家戸々の経営規模が小さく、これを補うために恵まれた気候条件を生かして多様な農産物を生産するなど、香川型農業を目指した取り組みが行われています。

今回ご紹介した2人につきましては、今後地域の担い手として活躍されることを期待しています。

# 成人おめでとうございます

今年、成人式を迎えるのは、昭和63年4月2日から平成元年4月1日までに生まれたかたがたです。坂出市では、男性298人、女性255人が晴れて大人の仲間入りをします。

## 成人式のご案内

**日時** 1月12日(祝) 受付：午前10時 開式：午前11時 **会場** 市民ホール

※坂出市に住民登録がなく、案内状をお持ちでないかたも当日参加できます。ぜひ会場までお越しください。

■詳しくは、市社会教育課 (☎44・5026) へ

## 新成人の声

### 成人式を迎えて

川津校区 好井友樹



今回、成人式を迎えるに当たって今までの自分を振り返ると、家族や友人などさまざまな人に支えられながら生きてきたと思います。僕は社会人になって2年目が終わろうとしているけれど、技術面も精神面もまだまだ未熟だと思えます。先輩たちと同じ作業をしても、時間も寸法精度もまだまだかなわないことはわかりなで、速く正確な作業ができるように毎日頑張りたいです。そのためにまず先輩たちのやり方をよく見て、いいところを自分のものにしてレベルアップできるようにしたいです。精神面では、一人前の社会人としての自覚と責任感をもって会社に迷惑をかけないようにしたいです。そして、今まで支えてくれた人たちのために少しでも役に立てるようにしたいです。

今回成人式を迎えて、気持ちを新たに一人前の社会人として自覚を持ってだからから尊敬される人になりました。



20歳になって・・・ 林田校区 富家愛美

この20年間を振り返ってみると、すごく長いようで、あっという間に20年がたったのだなあと思います。今自分が大人への道に踏み込んでいる実感が全然なく、これからの自分の人生がどうなるか期待もあるけれど、その分不安もあります。今までは、すごく親に頼ってばかりの生活でした。でも、これからは親に頼っているばかりではいけません。自分なりにできる限りのことは少しずつしていきたいと思えます。

私は今、学生で社会のことはまだ全然わかりませんが、来年の春からは美容師として社会人の一員になります。また新たな人生が始まるうとしています。常に目標を持ち、その目標に向かって日々努力することを忘れずに頑張っていきたいです。

これから楽しいこともあるけれど、それが毎日続くわけじゃありません。きっと、つらいときもあると思います。そんなときは後ろばかり見ずにしっかりと前を向いて歩んでいきたいと思えます。そして、私が美容師にあこがれたように、私もあこがれを持たれるような一人前の美容師を目指していきます。

20歳になって大人の仲間入りをしましたが、まだまだ未熟者なので、迷惑をかけるときもあると思うけれど、温かく見守っててください!!

# 平成20年分所得の申告について

## 提出期限は3月16日(月)です

所得申告の時期が近づいてきました。市では、近く個人あてに申告書を送付します。これは、平成20年1月1日から12月31日までの1年間の所得を申告するもので、平成21年度市県民税、国民健康保険税などの算定基礎となる大変重要なものです。申告しなければならなかった場合は、申告相談をご利用いただき、必ず3月16日(月)までに市税務課へ提出してください。

### ■申告の必要なかた

平成21年1月1日現在、坂出市に居住し、平成20年中に所得があり、次のいずれかに該当するかたは所得の申告が必要です。

- ① 商工業、農業などの事業所得や家賃などの不動産所得のあるかた
  - ② 生命保険、損害保険の保険金などの一時所得や配当、利子を受け取ったかた
  - ③ 給与所得者で、勤務先から給与支払報告書が提出されていなかたや給与所得以外の所得があるかた
- ※国民健康保険税や長寿医療保険料は、加入されている世帯の中で申告されていないかたがいる場合、軽減措置が受けられないことがありますので、ご注意ください。

### ■申告の必要がないかた

- ① 勤務先を通じて市へ給与支払報告書が提出されているかた
  - ② 社会保険庁などを通じて市へ公的年金等支払報告書が提出されているかた
  - ③ 税務署へ所得税の確定申告書を提出するかた
- ※①、②のかたについては、扶養、保険料、医療費などの控除を受ける場合は、申告が必要です。

### ■申告に必要なもの

- 申告書
- 印鑑
- 所得の計算に必要な書類
- 給与・年金所得者
  - ★ 給与・年金所得者
    - 源泉徴収票、給与明細書、事業主の支払証明書など
    - 収入金額と必要経費がわかる書類、帳簿書類、領収書など
  - 生命保険料、個人年金保険料、地震保険料などの支払額明細書
  - 国民健康保険税、国民年金保険料などの領収書
  - 医療費の領収書など
  - 障害者控除を受ける場合は、身体障害者手帳など

### ■申告相談は1月26日(月)から

申告相談は、地域ごとに下表の日程で行います。申告書の書き方がわかりにくいのかたは、必要書類をご持参の上、該当する日時にお越しください。

### ■相談口に来られないときは

下表の相談口に来られないときは、申告期限内の執務時間中に市税務課でも受け付けます。申告漏れにならないように、くれぐれもご注意ください。

申告相談日	対象町名
1月26日(月)～ 1月28日(水) 9:00～16:00 坂出合同庁舎4階 大会議室	駒止町・笠指町・谷町・福江町・元町・京町・室町・旭町・横津町・昭和町・入船町・久米町
2月5日(木)～ 2月6日(金) 9:00～16:00 坂出合同庁舎4階 大会議室	番の州町・番の州緑町・番の州公園・西大浜北・西大浜南・沖の浜・坂出町・川崎町・御供所町・常盤町・中央町・築港町・宮下町・八幡町・白金町・寿町・本町・新浜町・富士見町・文京町・青葉町・花町・小山町・池園町・大池町・沙弥島

※上記以外の地域については、2月号でお知らせします。

詳しくは、市税務課市民税係  
(☎44・5004 内線126・127)へ

### 償却資産の申告はお済みですか

今年の1月1日現在で、市内に事業用償却資産(構築物、機械、装置、船舶、航空機、車両、運搬具、工具、器具備品)を所有するかたや法人は、償却資産申告書の提出が必要です。

昨年中に新しく事業を始められたかたや法人には償却資産申告書を送付していますが、新たに事業用償却資産を所有したかたや法人で、用紙が届いていない場合は、ご連絡ください。

なお、平成20年度税制改正により、「機械」、「装置」の耐用年数が変更になっています。対象資産をお持ちのかたはご注意ください。

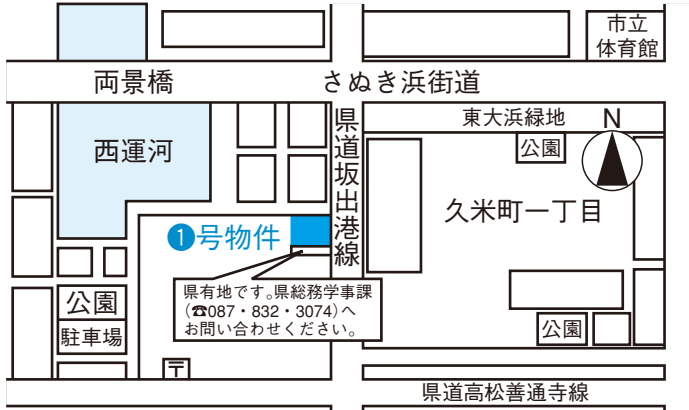
提出先 市税務課固定資産税係  
提出期限 2月2日(月)

詳しくは、市税務課固定資産税係

(☎44・5004 内線128)へ

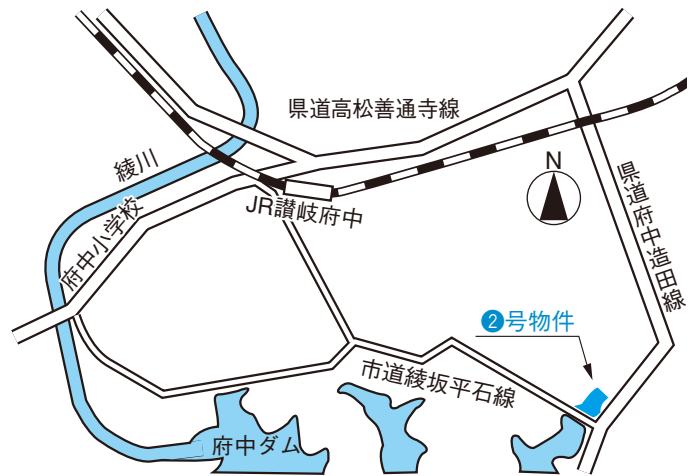
## 1号物件 入船町一丁目372番80

地目 宅地  
 都市計画区域 非線引き都市計画区域  
 用途地域 近隣商業地域  
 その他 西側に一部埋設物があります。  
 公共下水道供用区域



## 2号物件 府中町字松岡1459番4

地目 原野  
 都市計画区域 非線引き都市計画区域  
 用途地域 白地（特定用途制限地域）



## 3号物件 中央町169番1、9、10、17、18、19、31

地目 宅地  
 都市計画区域 非線引き都市計画区域  
 用途地域 第二種住居地域  
 その他 公共下水道供用区域

## 西大浜土地区画整理事業地区



## 5号物件



市道宮武御供所港線

西部保育所

県立坂出工業高校

市清掃事業課

## 4号物件 常盤町一丁目14番5

地目 宅地  
 都市計画区域 非線引き都市計画区域  
 用途地域 近隣商業地域

## 5号物件 御供所町一丁目87番10

地目 宅地  
 都市計画区域 非線引き都市計画区域  
 用途地域 第一種住居地域  
 その他 公共下水道供用区域



# 市有地売払い情報

## ■一般競争入札

物件番号	所在地	建ぺい率(%)	容積率(%)	面積(m <sup>2</sup> )	予定価格(円)	単価		所管課
						(円/m <sup>2</sup> )	(円/坪)	
1	入船町一丁目372番80	80	300	718.73	49,217,290	68,478	226,400	財政課
2	府中町字松岡1459番4	70	200	2316.12	17,433,435	7,527	24,900	建設課
3	中央町169番1、9、10、17、18、19、31	60	200	2802.67	166,758,865	59,500	196,700	都市計画課

【入札説明会】1月6日(火) 9:30～ 市役所東館2階会議室

【申込受付期間】1月7日(水)～30日(金) 8:30～17:00 (土・日・祝日を除く。)

【申込資格・条件】市税等を滞納していない個人または法人で、坂出市内外は問いません。

【申込区画数】複数の物件へ申し込むことができます。

【申込方法】入札参加申込書を市財政課へ提出してください。

【入札および開札日】2月13日(金)

【落札者の決定】予定価格以上で最高の価格をもって入札したかたを落札者とします。

【入札保証金】入札保証金として、契約希望金額の5%以上を入札開始時まで納付する必要があります。

【売買代金の納付】契約締結時(2月予定)に売買代金の10%以上を契約保証金として納付し、残金は市が指定する日(3月予定)までに全額一括払いとします。

## ■公募抽選

物件番号	所在地	建ぺい率(%)	容積率(%)	面積(m <sup>2</sup> )	売払い価格(円)	単価		所管課
						(円/m <sup>2</sup> )	(円/坪)	
4	常盤町一丁目14番5	80	200	311.65	14,990,365	48,100	159,000	財政課
5	御供所町一丁目87番10	60	200	415.84	15,635,584	37,600	124,300	財政課

【申込受付期間】1月7日(水)～30日(金) 8:30～17:00 (土・日・祝日を除く。)

【申込資格・条件】市税等を滞納していない個人または法人で、坂出市内外は問いません。

【申込区画数】・上記2物件のうち、いずれか1物件のみ申し込むことができます。

・申し込みは、1個人1回(同一世帯のかたは同じ申込者とみなす)、1法人1回(本店・支店等は同一法人とみなす)に限ります。

※同一物件への申し込みが複数ある場合は、公開抽選を行います。

【申込方法】抽選参加申込書を市財政課へ提出してください。

【公開抽選日】2月13日(金)

【売買代金の納付】契約締結時(2月予定)に売買代金の10%以上を契約保証金として納付し、残金は市が指定する日(3月予定)までに全額一括払いとします。

## ■売却に至らなかった物件について

上記の一般競争入札、公募抽選により売却に至らなかった物件については、予定価格、売払い価格と同一価格で、先着順による売却を行います。

【申込受付期間】2月20日(金)～7月31日(金) 8:30～17:00 (土・日・祝日を除く。)

【申込区画数】・複数の物件へ申し込むことができます。

・3号物件については、2～4分割での区画割の協議に応じます。

・その他詳細は、市財政課に備え付けてある「市有地売払いの一般競争入札説明書」または「市有地売払いの公募抽選説明書」をご覧ください。

・上記の物件のほかにも、先着順による売払い物件があります。市ホームページをご覧ください。

<http://www.city.sakaide.lg.jp/kurasi/kanzai/index.html>

■詳しくは、市財政課(☎44・5003)へ

## 都市計画の見直しについての 説明会・公聴会を開催

坂出市では、線引き制度の廃止や都市計画道路の見直しにより、土地利用計画に変更の必要が生じたため、左記について一部見直しをすることになりました。この見直しの説明会、素案の閲覧および公聴会を開催します。

### 見直しの対象地域

林田町の一部区域

### 見直しの対象となる素案

- ・用途地域の変更
- ・特定用途制限地域の変更
- ・特別用途地区の変更

### 説明会

日時 1月7日(水)午後7時～

場所 市水道局3階大会議室

### 素案の閲覧

期間 1月9日(金)～23日(金)

場所 市都市計画課

### 公聴会

日時 1月30日(金)午後2時～

場所 坂出合同庁舎4階会議室

**公述の申し出** 公聴会にて意見を述べたいかたは、1月23日(金)までに公述申出書を市都市計画課へ提出してください。なお、公述の要旨を400字詰め原稿用紙2枚以内にとまとめ、添付してください。

**公述人の選定** 公述の申し出が多数の場合や、同じような意見が多数ある場合は、公述時間を制限したり、公述人を選定することがあります。選定結果は本人に通知します。

※公聴会を傍聴したいかたは、当日直接会場へお越しください。なお、傍聴人は発言できません。満席の場合は傍聴をお断りすることがあります。

※公述の申し出がなかった場合は、公聴会は開催しませんので、傍聴希望のかたは、事前にお問い合わせください。

### 詳しくは、市都市計画課

(☎44・5017)へ

## 出産育児一時金が変わります

平成21年1月から

平成21年1月から産科医療保障制度が始まります。これに伴い、国民健康保険加入者がこの制度に加入している分娩機関で出産した場合の出産育児一時金が現行の35万円から38万円に引き上げられます。

### 産科医療保障制度とは

分娩に関連して発症した重度脳性まひ児に対し、看護や介護のための補償金が支払われる制度で、分娩機関ごとに加入します。

制度に加入した分娩機関では、1分娩当たりの保険料が3万円かかるため、制度に加入している分娩機関で分娩した場合は、出産育児一時金も3万円加算して支給されます。

平成21年1月以降に出産されたかたの出産育児一時金の申請を行う際、補償制度加入分娩機関での分娩の証明書が必要となります。

※制度に未加入の分娩機関での分娩に対する出産育児一時金の支給額は従来どおりです。

### 詳しくは、市保健課

(☎44・5006)へ

## 平成21年度学校給食用物資の 納入登録業者募集

学校給食用物資の納入を希望する業者は、次のとおり登録業者申請用紙を提出してください。なお、現在の登録業者についても更新が必要となります。

受付期間 1月5日(月)～30日(金)

午前9時～午後4時  
(土・日・祝日を除く。)

受付場所 (財)坂出市学校給食会事務所

※登録業者申請用紙は受付窓口へ備えて付けています。

詳しくは、(財)坂出市学校給食会事務所

坂出市室町1-1-21

(☎46・5748)へ

## 石綿(アスベスト)健康被害の ご遺族のみなさまへ

石綿にさらされる作業に従事し、石綿による疾病で死亡された労働者のご遺族に対し、特別遺族給付金が支給されます。

このたび「石綿救済法」の一部改正により、新たに支給対象が拡大され、また請求期限も延長されました。

**支給対象** 平成18年3月26日以前に石綿による疾病で死亡された労働者のご遺族で、時効により労災保険給付を受けられる権利が消滅したかた

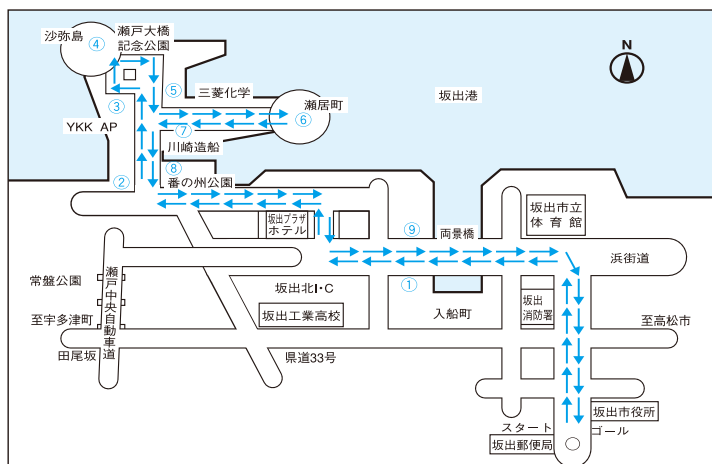
**請求期限** 平成24年3月27日

詳しくは、香川労働局労災補償課

(☎087・811・8921)

坂出労働基準監督署

(☎46・3196)へ



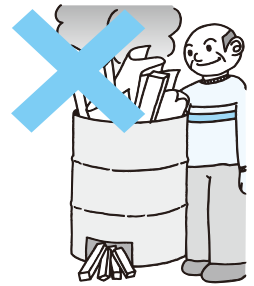
## 第19回瀬戸大橋駅伝競走大会

日時 1月18日(日)正午スタート  
コース 市役所→沙弥島→瀬居町→市役所  
(20.884km)  
参加チーム 市内12校区代表チーム  
開会式 午前10時

詳しくは、市体育課(☎44・5025)へ

**野外焼却は禁止されています**

家庭や事業所から出たごみは、種類にかかわらず野外での焼却が法律で禁止されています。



野外焼却は、ダイオキシン類などをはじめとする大気汚染の原因となり、煙や悪臭により気分が悪くなったり、布団・洗濯物に汚れやにおいがつくなど、近隣の生活環境に被害を与えます。

ごみを処分する場合は、一般家庭であれば収集日にごみ集積場へ出す、事業所であれば業者へ処分を委託するなどして、野外での焼却はやめましょう。

**野外焼却禁止の例外**

- ・国または自治体がある施設の管理を行うために必要な廃棄物の焼却
- ・震災、風水害、火災、その他の災害の予防、応急対策または復旧のために必要な廃棄物の焼却
- ・風俗慣習上または宗教上の行事を行うために必要な廃棄物の焼却
- ・農業、林業または漁業を営むためにやむを得ないものとして行われる廃棄物の焼却
- ・たき火その他日常生活を営む上で通常行われる廃棄物の焼却であって、軽微なもの

詳しくは、**市環境交通課**

(☎44・50009)へ

**一般廃棄物収集運搬の委託業者の募集**

市では、一般廃棄物（家庭系可燃ごみおよび紙類）の収集運搬の委託業者を募集します。

**委託予定地区** 中央、東部、与島校区

※1業者に一括して委託します

**受付期間** 1月5日(月)～19日(月)

午前9時～午後4時

(土・日・祝日を除く。)

**受付場所** 市清掃事業課(常盤町一)

**応募条件**

- ・平成20年4月1日現在、坂出市内に本社または事業所を有する法人で、かつ3年以上市内で事業実績を有すること。
- ・受託業務を遂行するに足りる設備(事務所、収集車両(新規購入を含む)、車庫等)を有すること。
- ・受託業務を遂行するに足りる人員を有すること。(新規雇用者を最大で4人含み、常時雇用者を8人以上有すること。)
- ・受託業務を遂行するに足りる財政的基礎を有すること。
- ・一般廃棄物または産業廃棄物の収集運搬業務に関し、1年以上の経験を有すること。
- ・「廃棄物の処理及び清掃に関する法律」に規定する欠格事項に該当しないこと。
- ・自ら受託業務を実施するものであること。

市税等の滞納がないこと。

詳しくは、**市清掃事業課**

(☎46・45003)へ

**入札参加願いの受付について**

市が平成21・22年度中に発注する建設工事、測量・建設コンサルタント業務等およびそれ以外の契約(物品供給等)に係る指名競争入札に参加を希望されるかたを受け付けます。次のとおり入札参加資格審査申請書を提出してください。

**受付期間** 1月27日(火)～2月6日(金)

午前9時30分～11時30分、午後1時～4時

(土・日曜日を除く。)

**受付場所** 市水道局3階中会議室

・提出要領は業種ごとに異なります。詳しくはお問い合わせください。

・申請要領、電算入力票、市指定様式は、市ホームページからも取り出せます。

<http://www.city.sakaide.lg.jp/work/keiyaku/simegai.html>

詳しくは、**市総務課**

(☎44・50002)へ

**工業統計調査等ご協力ください**

経済産業省では、12月31日現在で全国一斉に「平成20年工業統計調査」を実施します。この調査は、製造業を営む事業所を対象に毎年実施されており、本年は従業者数にかかわらず、すべての製造事業所が対象となります。

また、うどん、しょうゆ、繊維製品、木工製品等を製造する事業所には、併せて「香川県特定地場産品調査」が実施されます。調査をお願いしますので、ご協力をお願いします。

詳しくは、**経済産業省・香川県・市企画課**

(☎44・50001)へ

**第50回花き展示品評会**

**日時** 1月31日(土)～2月1日(日)  
午前9時～午後5時(最終日は午後4時まで)

**会場** 市民ホール

- ・生産者の温室から届いたばかりの切花の展示、シクラメン、洋ラン、観葉植物等の鉢物の展示即売
- ・生活研究グループによる特産物を利用した押し寿司、鯛めしなども同時即売!

詳しくは、**市農林水産課**(☎44・5012)へ

**中小・小規模企業を応援します!**

金融不安や景気後退の影響を受けやすい中小・小規模企業について、資金繰り対策を実施します。

●**緊急保証の対象業種を618業種に拡大**  
対象業種のかたは、一般保証8,000万円に加え、別枠で8,000万円(担保があるかたは一般保証2億円に加え、別枠で2億円)までの利用が可能になりました。

※対象業種はホームページで確認できます。  
<http://www.chusyo.mei.go.jp>

●**セーフティネット貸付は、業種を問わず利用できます**

業種を問わず、中小企業のかたは4億8,000万円、小規模企業のかたは4,800万円まで利用できます。

詳しくは、**四国経済産業局 中小企業課**

(☎087・811・8529)へ

学園広場

坂出中学校家庭科部



身近に迫る危険  
 ぼくは、高松赤十字病院の森田先生のお話をお聞きして、たばこはものすごく恐ろしいものだと分かりました。  
 なぜなら、たばこは主にニコチンとタールと一酸化炭素など悪いものが含まれているからです。タールと一酸化炭素が体に悪く、がんなどのもとになるので体はダブルパンチを受け、ニコチンのせいでやめられなくなるので、トリプルパンチです。これだとたばこは麻薬と同じだなあと思いました。  
 また、たばこには、主流煙と副流煙が

少年  
 育成センター  
 だより

No.441

中 3年  
 智裕さん

あることも知りませんでした。副流煙は、主流煙の何倍もの有害な煙です。たばこを吸っている人の副流煙を吸うと、その人がたばこを吸っていなくても、吸ったことになるのだそうです。そして、憎らしいのは、恐ろしいたばこを作っている会社の社長などの上の人は、たばこを吸わないということなんです。なぜならたばこがものすごく体に悪いものだということがわっているからです。  
 以上のことから、ぼくが疑問に思ったのは、たばこを作った人はこれだけ恐ろしいということを知っていてなぜ売り出したのか、そして、なぜ危ないたばこを麻薬と同じように取りしまらないのかということなんです。ぼくは、自分さえもうかればいいというたばこ会社の人の思い通りになるのもいやだし、自分の健康のためにもたばこは絶対に吸いたくないと思いました。

私たちが坂出中学校家庭科部は池下先生のご指導の下、1年生3人、2年生7人と少ない人数ですがみんなで仲良く楽しく活動しています。  
 私たちは「真剣に製作活動に取り組む」、「FRIENDLY」この目標を大切にしています。この写真のおひなさまは1ヵ月ほどかけて作った共同作品です。いろいろと大変でしたが、完成したときの達成感はすばらしいものでした。11月からはクリスマスに向けてのタペストリーを製作しました。  
 今年は高松市で開催される技能競技大会に参加する予定です。一人ひとりが日々よい作品づくりに励み、技能を高めていきたいと思っています。

部長 楓  
 副部長 瑞稀

じんけん要坊の人権だより  
 No.458

原爆のおそろしさ

小 6年  
 桃子さん

私たちが6年生は、総合学習で戦争について勉強しています。その中で、川津町に住んでいらつしゃる好井博さんという被爆体験者のかたのお話を聞きました。好井さんは、広島に原爆が落とされた時、近くで働いていて、大けがをしながら、その時の様子を日記やたくさんの方に残してしまいました。  
 原爆の熱で火傷をした人や水を飲んで亡くなっていく人の写真や絵を見て、とても悲しくなりました。たった1つの爆弾で10万人以上もの尊い命がうばわれて

しまったのです。原爆はすべてをこわし、だれも幸せにしません。  
 またその後、川津小学校では被爆ピアノコンサートをしました。これは原爆で傷付いたピアノを調律師の矢川さんという人が直して全国各地で平和を願うコンサートを開いているものです。ピアノにはガラスがつきささった跡がありました。好井さんのお話を聞いたり被爆ピアノを見たりして、戦争はともおそろしいものであり、絶対にまちがっているということが分かりました。コンサートの中で、「平和だからこそ音楽を奏でることができる」という言葉が心に残りました。被爆ピアノの伴奏に合わせて全校生が歌いました。どの学年も心のこもった大きな声で歌っていました。  
 戦争のおそろしさ、そして平和の大切さをこれからも忘れないようにしたいと思います。

こころの散歩道

俳句

紅葉山こぞりて仰ぐ恩師の碑  
 府中町 西岡 勝  
 制服の紺一色や冬に入る  
 笠指町 中島あぐり  
 石路咲くや除幕の句碑の肩丸し  
 谷町 伊勢野登代子  
 木の实踏み大師と共に躓けり  
 本町 真鍋 弘子  
 朝の池声出し合ひて番鴨  
 八幡町 濱田 友子  
 合掌の地藏瞑想冬に入る  
 元町 末吉 芳美  
 寒き貨車長く続いて走りけり  
 府中町 和木すづ子  
 マネキンに残る一灯暮早し  
 元町 前田千鶴子

楽しい生涯学習

201



グループ鼓舞

グループ鼓舞は、今年で創部3年目を迎えました。和太鼓の響きが大好きで、打ってみたかった人の集まりです。

太鼓は楽しさ、悔しさ、怒り、うれしさなど打つ人の感情のすべてを受け止めてくれますし、和太鼓の響きは脳の活性化に効果があるそうです。

女性ばかりのチームなので、ハードなことはできませんが、他のチームに比べて人数が少ないので、その分チームワークが良く、楽しく太鼓を打ったり、踊ったりして、ほどよい汗をかいています。高齢者施設の慰問や各地域のイベントにも参加しており、飛躍を目指して、日々練習に励んでいます。興味のあるかたは、お気軽に体験してみませんか。入部をお待ちしています。

練習日時 毎週金曜日 19:30~

練習場所 中央公民館

代表 栗 典子(☎46・1773)

スポーツサークル



府中スポーツ少年団野球部

府中スポーツ少年団野球部の応援旗には、「和」の文字が刻まれています。「人の和」、「チームの和」…。礼節を重んじ、ひたすら練習を重ねてきた子どもたちを賞賛する旗です。白球を追う子どもたちの顔はいつも輝いています。

府中野球部は昨年創立30周年を迎え、記念事業として、11月には交流大会を開催しました。市内外より15チームの参加をいただき、地域のかたがた、卒団生、保護者などのご協力により、盛大に開催することができました。

少年野球に興味のある子どもたち、保護者のかたがた、野球を通じて子どもたちの健全育成に取り組んでみませんか。いつでも見学にお越しください。歓迎いたします。

練習日時 毎週木・土・日曜日13:30~

練習場所 府中湖グラウンド 代表 大原栄則(☎48・1995)

元気に二人三脚

71



今月は

駒止町二にお住まいの  
千田 国男さん(80歳)  
民栄さん(75歳)  
ご夫妻のお宅に

おじゃま!

結婚後の50年を振り返って

国男 加茂で生まれ育ち、教職に就きました。25歳のとき結婚を機に、勤務先の高校に近い駒止に移り住みました。当時はわが家の2階から景色がよく見えていたのですが、50年の年月のうちに坂出駅前もきれいに整備され、大きく変わりました。

民栄 高松空襲の際に疎開で加茂へ移ってきましたが、女学校のととき父の転勤に伴い、愛媛の西条に引っ越しました。西条の女学校時代のことは思い出深く、今も同窓会には欠かさず出席します。友人の顔を見ると元気をもらえるんです。夫のことは、子どものころから知っていました。西条にいるころ文通をしていたのが懐かしい…。結婚後は1男2女に恵まれました。

国男 妻が家のことをしっかりしてくれたおかげで、定年まで大過なく勤めることができました。定年後は校区の老人クラブや地区社協のお手伝いをさせていただきました。そのころ一人暮らしの高齢者のかたを訪問し喜んでいただいたのですが、私もこの年になり、その気持ちがよくわかるようになりました。

健康の秘訣は

国男 70歳のときに病気をしましたが、幸い現在は元気です。努めて体を動かし、頭を使い、睡眠を十分とるようにしています。

民栄 毎朝1時間程度、夫とウォーキングをしています。コースもいろいろ変えています。

国男 私が元気でいられるのは、なにより妻の存在があるからです。

今の楽しみは

国男 パソコンはよく使います。知りたいことはインターネットですぐに調べますよ。写真を取り込んだり、東京の息子にメールしたりと、楽しんでいます。あとは庭木の手入れが日課です。

民栄 夫は運転が好きなので、天気が良ければ、カーナビを駆使して日帰り旅行に出かけます。ご当地の食事もしよほのひとつ!

国男 今も教え子たちには、すいぶんお世話になっています。教師時代、私は厳しい先生だったと思いますが、同窓会に呼ばれたり、訪ねてきてくれたりするの、やっぱりうれしいものですよ。

# 知ってまあか 国民年金 20歳になったら国民年金の加入手続きを

## 国民年金とは

国が運営し、保険料と国庫負担により、国民が老齢・障害・死亡によって収入を得ることが困難になったときに年金を支給し、生活を保障する制度です。

## 公的年金の必要性

少子高齢化・核家族化が進む中、従来のような家族内の「私的扶養」や貯蓄だけで老後の生活を送ることは難しくなってきました。もし、国民年金等の公的年金制度がなければ、現役世代は家族の養育や扶養の上に、自分の老後の備えも行う必要が生じます。また、障害や死亡により障害年金や遺族年金が必要になる可能性もあります。

## 加入の手続き

20歳の誕生日を迎えたかたは、市役所で国民年金の加入手続きを行ってください。学生のかたも同様です。ただし、厚生年金や共済組合の加入者は、手続きを行う必要はありません。

届出先 市市民課年金係 ☎44・5005 内線 155・156

## 国民年金基金相談

日時 1月29日(休)10:00~16:00

会場 市水道局3階小会議室

問合せ 香川県国民年金基金 ☎0120・654・192

# 防災 はじめの一步 家の耐震化

阪神・淡路、中越、能登半島、中越沖などの大地震では建物の倒壊が多く発生し、なかでも昭和56年以前の旧耐震基準に基づいて建築された建物が多く倒壊しました。

兵庫県の監察医が、阪神・淡路大震災から2週間以内に神戸市内で亡くなった3,651人について死因を調べたところ、窒息や圧死など家屋の倒壊や家具の転倒などが直接の死因と思われるかたと、同様の状況で身動きがとれず、火災の延焼に巻き込まれて一酸化炭素中毒で死亡したかたを合わせると3,487人となり、全体の95.5%となることがわかりました。

このように、ひとたび大地震が発生すると、家族

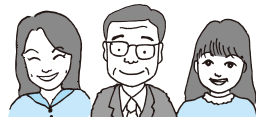
を守るはずの家が、家族を襲うことがあります。

耐震改修は、住宅の規模、構造、建築年度、補強の内容によって大きく異なりますが、相当の費用が必要なため、簡単に行うことができないと思われます。しかし、最初の強い揺れが治まるまで家の中にいることができれば、生き残る確率が高まることは確かです。

坂出市では、保育所、幼稚園、小・中学校など公共施設の耐震化を急いでいます。しかし、子どもが学校にいる時間は、1日の3分の1に過ぎません。特に昭和56年以前に建てられた家にお住まいのかたは、耐震化について真剣に考えてみませんか。

# ものしり 英語&中国語

あけましておめでとうございます。さて今回は天気予報に出てくる言葉を紹介します。



日本語	英語	中国語
晴れ	ファイン/フェア fine/fair	チンティエン 晴天
曇り	クラウディ cloudy	インティエン 阴天
雨	レイニ rainy	ユイー 雨
雪	スノウィ snowy	シュエ 雪
台風	タイフーン typhoon	タイフォン 台風

## 一〇メモ

天気予報は  
ウェザー フォーキャスト ティエンチーユイーパオ  
weather forecast、天气预报  
といいます。気温は通常、日本や中国では摂氏、アメリカなどでは華氏  
(摂氏×9/5+32)  
で表されます。



# さかいで今昔 99

## 常盤公園より番の州を望む



(昭和42年ごろ)竹林昭三さん(御供所町一)より



(現在)

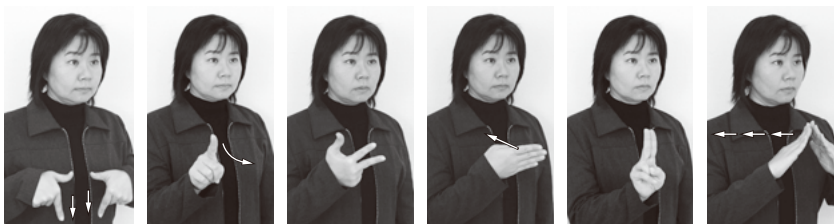
このコーナーでは、昔の市内の写真を集めます。懐かしい貴重な写真をお持ちのかた、ぜひご連絡ください。

市秘書課広報広聴係 ☎44・5000へ

# 手話で話そう 155

## 坂出の地名 その36 西庄町 市内の町名を表現します。

西 + の + し + よ + う + 町



<西>親指と人差し指を出し、人差し指を下に向けて下げることで、太陽が西に沈むさまを表現

<指文字の「の」>人差し指で「ノ」を書く

<指文字の「し」>親指、人差し指、中指を立て、甲側を示す

<指文字の「よ」>親指以外の指を覆かせて、甲側を示し、手前へ引く

<指文字の「う」>人差し指と中指を立てる

<町>両手で屋根の形を作り、左から右へ移動させることで、家が密集した町を表現



## 地域包括支援センター作品展示会

11月19日から22日まで、市民ギャラリーかもめで、地域包括支援センター作品展示会が開催されました。今回で2回目の作品展には、要支援介護認定を受けているかた63人が介護予防を目的に自主制作した作品を出品。短歌、俳句、川柳、手芸作品、写真などの力作が展示されました。



## 子ども音楽ひろば

11月17日、子ども音楽ひろばが、坂出市保育所ブロック会の主催により市民ホールで開催されました。プロの人形劇を見ることにより生の感動を体験し、豊かな感性を育んでもらうのが目的。市内13保育所の子どもたちと保護者約550人が参加し、集まった子どもたちは、プロの演技に引き込まれていました。



## 日仏交流150周年を記念して

フランスブルゴーニュ・フランシュコンテの芸術家展が、11月18日から30日まで、スペースSAKAIDEで開催されました。公式オープンには、世界的に活躍する美術家 濱野年宏氏と在大阪・神戸フランス総領事アラン・ナウム氏が来坂。6人の芸術家から絵画、彫刻を含め25点が出品されました。



## 老人クラブスポーツ大会

11月22日、坂出市老人クラブスポーツ大会が、市立体育館にて行われました。12校区から約550人が参加し、浜引きリレーや、2人で協力して行うコーナー競技リレー、秋祭りリレーなど6種目で得点を競いました。最優秀校区には加茂校区が、優秀校区には与島、川津校区が選ばれました。



## クリスマス料理講習会

12月9日、クリスマス料理講習会が坂出第一高校で開催されました。約200人の応募があり、抽選で選ばれた50人のかたが参加。クリスマスケーキ、讃岐コーチンを使った包み焼き、ハマチのマリネが講師の指導と食物科の生徒の補助により完成！参加者は、一足早いクリスマス料理を楽しみました。



## 文化センター合同文化祭

11月21日・22日、2年に一度の西庄・川津文化センター合同文化祭が、西庄文化センターおよび周辺で開催されました。文化教室の作品発表やもちつき大会など盛りだくさんの内容！手づくり体験コーナーには、たくさんの子どもたちが集まり、夢中になって紙ひもかごや竹とんぼなどを制作しました。



## チャリティーバザー

12月7日、市内の12地区社協ほか14団体約360人の協力により、歳末助け合いチャリティーバザーが市福祉会館と勤労福祉センターにて実施されました。坂出市社会福祉協議会、坂出市ボランティアセンター、香川県共同募金会坂出市支会が主催。どのコーナーにも長蛇の列が！収益金の一部は地域・在宅福祉活動等に充てられています。

# 1月 くらしの 情報

## スポーツ

**坂出市スキー協会 スキー・スノーボードツアー**  
**日時** 2月21日(土)～22日(日)午前6時市立体育館出発  
**目的地** 大山スキー場(鳥取県)  
**定員** 40人  
**参加料** 大人 17,000円  
 小学生以下15,500円  
**申込** 2月11日(祝)までに、電話または申込書を郵送にて左記まで  
**問合せ先** 喜田 千代子 027-620027 坂出市  
 大池町1-32 (☎46・3250)  
 高尾 (☎090・9456・0298)

## 募集

**さかいでArtグランプリ2009作品募集**  
 平面作品(日本画、洋画、版画など)の全国公募展です。市民のかたがたの作品応募をお待ちしています。  
**展覧会期** 4月26日(日)～5月10日(日)  
**作品搬入** 直接搬入 3月28日(土)・29日(日)  
 委託搬入 3月26日(木)・27日(金)  
 午前9時～午後4時30分  
**出品料** 1点2,000円で1人2点以内  
**審査員** 針生 一郎 氏(美術評論家)  
 濱野 年宏 氏(英園イザシタ季彦博士)  
**申込** 3月10日(火)～18日(水)必着で、出品料と関係書類を左記まで  
**問合せ先** 市民美術館 さかいでArtグランプリ2009係 (☎45・7110)

## 離島人材育成基金助成事業

離島住民の自発的な島づくりをバックアップするための助成事業です。自分たちの住む島の将来を自ら真剣に考え、自ら意欲的に行動する人材の育成を目的としています。  
**応募資格** 離島に在住しているかた、離島で活動しているグループ・団体等

## 市の施設情報

### 市民美術館

☎45・7110  
 開館 9:00～17:00 (入館は16:30)

#### 生活文化展

市内の婦人会が、生活文化の向上を目指して開催している作品展。手芸を中心に書や油彩画など日ごろの成果を発表します。

**会期** 1月24日(土)・25日(日)最終日は15時まで  
**入館料** 無料

#### 第38回幼児画展

市内13保育所の全幼児(0～5歳児)の作品を展示します。

**会期** 1月30日(金)～2月1日(日)最終日は15時まで  
**入館料** 無料

### 市民ギャラリー かもめ

☎44・5057 開館7:30～19:00  
 (土・日・祝日 8:30～17:15)

#### 青少年健全育成に関する作品展

1月6日(火)～13日(火)

### 市民ホール

☎45・1505  
 ～休館日～毎週火曜日

日	曜	行事名
12	祝	平成21年成人式
31	土	平成21年度花き展示品評会

### 市立体育館

☎45・6670  
 ～休館日～毎週月曜日

日	曜	行事名
10・11	土・日	平成20年度香川県総合バドミントン選手権大会
12	祝	坂出市市長杯ドッジボール大会
17	土	第12回OHK杯バレーボールブロック予選5年生大会
18	日	第51回坂出市民卓球大会 全日本中学生選抜大会(バドミントン)
23	金	第27回(平成20年度)坂出市学童ミニバスケットボール大会
24・25	土・日	第45回香川県中学校新人体育大会バレーボール
31	土	金山ミニバスケットボールスポーツ少年団練習試合

## 助成対象事業

離島の人材育成のために新たに取り組む事業

- ① 離島の産業振興に係る事業
- ② 離島の生活、文化、福祉の向上に係る事業
- ③ 他地域との交流推進に係る事業
- ④ その他人材育成に必要な事業

**助成金額** 経費の2/3以内  
 (限度額100万円)

**申込締切** 2月9日(月)

**事業実施期間** 平成21年4月1日～平成22年2月28日

**問合せ先** 市企画課 (☎44・5001)

## 障害者職業訓練生募集

通校が困難なかたには寮設備があります。

### 募集人数

- ・1年制
- OAシステム科 14人
- グラフィックアート科 13人
- 情報ビジネス科 12人
- インテリAACAD科 7人
- ・6カ月制
- オフィスワーク事務科 12人

**願書締切** 1月22日(木)

**選考日** 2月4日(水)

**問合せ先** 国立県営兵庫障害者職業能力開発校 (☎072・7822・3210)

## 大橋記念図書館

☎45・6677 火～金 9:00～18:00 土・日・祝日 9:00～17:00

休館日 年始1日(木)～5日(月) 19日(月)、26日(月)、祝日振替日13日(火)、月末整理日30日(金)

### 新刊情報



アフガニスタン  
母子診療所  
梶原 容子 著



船に乗れ!  
I合奏と協奏  
藤谷 治 著



世界がキューバの  
高学力に注目するわけ  
吉田 太郎 著

### 図書館で遊ぼう!!

- 紙芝居の会 10日(土)14時～
- 17日・24日(土)11時～
- たんぼぼさんと遊ぼう 18日(日)10時～
- ゆりかごおはなし会 20日(火)10時30分～
- 子どもお作法教室(茶道) 25日(日)14時～
- 創業支援セミナー 29日(木)13時30分～

わが家の予定 (移動図書館)

と き	地 区
6日	府 中
20日	島 しょ部
27日	西 部
7日	加 茂
14日	瀬 居
21日	林 田
28日	西 庄
8日	川 津
15日	王 越
22日	府 中
9日	東 部
16日	金 山
23日	中 央

### 今月の

#### 市民展示コーナー

一刀彫同好会のみなさんによる一刀彫



情報ボランティア養成講座(中級編)受講生募集

**日時** 1月20日(火)午前10時～午後3時  
**会場** 大橋記念図書館  
**内容** 回覧板を作ろう、健康管理表を作ろう、ワード・エクセルの基本操作が得意、情報ボランティアに関心があるが、指導者としては初心者のかた  
**定員** 10人(先着順)  
**受講料** 無料(テキスト代は実費)  
**申込** 1月6日(火)午前9時～、直接左記にて  
**問合せ先** 大橋記念図書館 (☎45・6677)

NHK学園 入学生・受講者募集

広域通信制高校および生涯学習通信講座の学生・受講者を募集しています。  
**●高等学校普通科**(NHKの放送を利用して3年で高校卒業資格取得)  
**募集期間** 2月1日(日)～4月20日(月)  
**●生涯学習通信講座**(趣味から資格まで全2000コース以上)  
**募集期間** 随時受付  
**問合せ先** NHK学園 (☎042・572・3151)  
 資料請求フリーダイヤル (☎0120・068・881)

催し

創業支援セミナーin坂出

創業に興味のあるかた、創業をお考えのかた、創業後間もないかたなど、どなたでもご参加いただけます。セミナー終了後には、個別相談もお受けします。  
**日時** 1月29日(木)午後1時30分～3時  
**会場** 大橋記念図書館  
**講演** 創業支援施策の紹介  
 四国経済産業局  
 創業の心構えと創業事例  
 日本政策金融公庫  
 坂出商工会議所の経営支援  
 坂出商工会議所  
 図書館の活用  
 大橋記念図書館

**定員** 30人(先着順)  
**参加料** 無料

申込・問合せ先 大橋記念図書館 (☎45・6677)

消防出初式

**日時** 1月11日(日)午前10時～正午  
**会場** 綾川河川敷(雲井橋～新雲井橋)  
 ※雨天の場合は、白峰中学校体育館で式典のみ  
**参加者** 消防団員、市消防職員、番の州地区特別防災協議会、婦人防火クラブなどの消防関係者約650人、消防車両60台  
**内容** 分列行進、優良消防団員・職員表彰、祝賀放水  
**問合せ先** 市消防本部 (☎46・0119)

源氏物語講座

**日時** 1月11日(日)午前10時～  
**会場** 大橋記念図書館  
**講師** 香川大学名誉教授 佐藤 恒雄 氏

山支支部長杯親善囲碁大会

**日時** 1月11日(日)午前9時～  
**会場** 勤労福祉センター1  
**会費** 1,000円  
**問合せ先** 横川 (☎23・7649)

その他

1月10日は「110番の日」

緊急時あなたを守る110番の相談は安心ダイヤル #9110  
 110番は、みなさんが事件・事故などに遭われたときの「警察への緊急通報用電話」です。  
 110番通報は、高松市にある県警本部指令室で受理するとともに、警察署でも同時に内容を聞き、近くにいるパトカーや警察官を現場に急行させます。  
**●110番をかけたときには**  
 次のようなことを質問しますので、あわてず落ち着いて答えてください。  
 ・何がありましたか？  
 ・いつ、どこでありましたか？  
 ・けが人はいますか？  
 ・犯人の特徴、逃げた方向・手段は？  
 ・あなたの住所、名前、電話番号は？  
**●急を要しない「相談」、 「要望」、 「問い合わせ」などは**  
 ・警察相談110番 (プッシュ回線#9110)  
 ・坂出警察署 (☎46・0110)  
 をご利用いただきますようお願いいたします。

自動車事故による 重度障害者への介護料支給

自動車事故による重度の後遺障害により、移動、食事、排泄など日常生活において介護が必要な状態にあるかたに、介護料を支給しています。このほか交通遺児等に対する貸付(無利子)も実施しています。

介護料支給対象

**●常時介護**  
 自賠責認定等級  
 第1級1号または第1級2号  
**●随時介護**  
 自賠責認定等級  
 第2級1号または第2級2号  
 第2級3号または第2級4号  
 第2級3号または第2級4号  
**金額** 月額29,290円～136,880円  
 ※介護保険法等による給付を受けたりは、対象外になります。  
**問合せ先** (独)自動車事故対策機構 高松主管支所 被害者援護担当 (☎087・851・6963)

各種相談

相談名	とき	ところ
行政相談	21日(水) 10:00～15:00	市総務課 (☎44・5002)
男女共同参画相談	15日(木) 13:30～16:00	市企画課 (☎44・5001)
人権相談	15日(木) 10:00～15:00	勤労福祉センター (☎46・2463)
定例農業相談	13日(火) 9:00～11:00	市農業委員会 (☎44・5013)
記帳指導相談	21日(水) 13:00～16:00	商工会議所 (☎46・2701)
IT相談(要予約)	10:00～16:00	
労務相談	13:00～15:00	
金融相談	10:00～15:00	
商工業者法律相談	13:00～16:00	
家庭児童・女性相談	毎週(月～金) 8:30～17:00	市社会福祉課 (☎44・5007)
アルコール相談	第1(火) 13:30～15:30	
障害児(者)支援相談	第2(火) 9:30～11:30	障害者生活支援センター・ピア瀬戸療護園内 (☎56・3070)
身体障害者生活支援相談	毎週(月～土) 9:00～17:00	
育児相談	毎週(月～金) 9:00～17:00	子育て支援センターみどり保育園内 (☎44・3930) 金花保育園内 (☎46・8747)
高齢者住宅相談	毎週(月～金) 8:30～17:00	市建設課 (☎44・5011)
高齢者職業相談	毎週(月～金) 9:00～16:00	高齢者職業相談室 (☎44・5030)
福祉総合一般相談	毎週(月～金) 9:30～15:00	社会福祉協議会 (☎45・1133)
法律相談(弁護士相談日) <small>※事前に一般相談を受けてください。</small>	第3(木) 13:00～16:00	
社会保険労務士相談	毎週(水) 9:30～12:00	中央公民館相談室 (☎46・5511)
交通事故相談	毎週(火・木・土) 8:30～17:00	
交通事故相談(弁護士相談日)	第2・4(土)(要予約) 9:00～12:00	
教育相談	毎週(月～金) 8:30～17:00	少年育成センター (☎46・2777)

水道管も冬支度を

冬になると水道管の水が凍って出なくなったり、水道管が破裂したりする事故が起きます。寒さから水道管を守りましょう。

●水道管の凍結を防ぐには

水道管がむき出しになっているところや北向きの風当たりの強いところは凍りやすいので、保温材か布・毛布などを巻いて保温し、ぬらさないようにしましょう。

●水道管が凍って水が出ないときは

タオルをかぶせ、その上からゆっくりとぬるま湯をかけながら、気長に溶かしてください。急いで熱湯をかけると、蛇口や水道管が破裂することがありますので注意しましょう。

問合せ 市水道局 (☎46・4597)

危険物取扱者試験(乙種第4類)

日時 3月1日(日)午前10時～午後1時30分

会場 香川大学工学部(高松市) 受付期間 1月14日(水)～23日(金)

申込先 (財)消防試験研究センター 香川県支部 〒760-0066 高松市福岡町2-2-2 香川県産業会館4階

問合せ 市消防本部 (☎46・0119)

強引な投資マンシヨンの勧誘電話

「投資用マンシヨンを購入しないと、何度断つても職場に勧誘電話がしつこくかかってくる」、「会って話をするまで電話を切らせない」と脅され、会う約束をしてしまった」などの苦情が多く寄せられています。

喫茶店などで会ったところ、夜遅くまで長時間拘束され、強引な勧誘に根負けして結局契約してしまったという例もあります。買う気がなければ「必要ない」ときっぱり断り、すぐに電話を切りましょう。脅されたり、再度電話があつても、決して相手にしないようにしましょう。

問合せ 香川県消費生活センター (☎087・8333・0999) 多重債務・ヤミ金融専用相談 (☎087・834・0008)

定額給付金の給付をよそおつた「振り込め詐欺」や「個人情報詐取」に注意

与党において決定された「定額給付金」については、現時点では住民のみならず、ご近所やご家族などにも注意が必要です。具体的な給付の方法などが決まりましたが、速やかにお知らせします。

したがって、自宅や職場などに市などをかたつた電話がかかってくる、郵便が届いたりした場合は、迷わず最寄りの警察にご連絡ください。

問合せ 坂出警察署 (☎46・0110) 警察相談(プッシュ回線#9110)

第63回香川丸亀国際ハーフマラソン大会

交通規制のお知らせ

日時 2月1日(日)午前10時35分スタート

交通規制 国道11号(県立丸亀競技場付近上り車線) 午前10時25分～10時55分 県道33号(県立丸亀競技場、坂出市元町) 午前10時25分～午後1時25分

問合せ 香川丸亀ハーフマラソン大会事務局 (☎24・6274)



全国一斉「先物取引等被害110番」相談先

日時 1月30日(金)午前10時～午後2時 相談先 香川県弁護士会 (☎087・822・3693)

今月の納税

国民健康保険税	7期
介護保険料	7期
後期高齢者保険料	7期

今月の水道当番店

日付および業者名	大池、小山、川津	その他	駒止、笠指、京、室旭、横津、入船、昭和、久米、福江、谷江尻	林田、高屋、神谷、大屋富、青海	西庄、加茂、府中	王越
4～5日	小林水道 46-5977	多田水道 46-3053	鈴木設備商会 46-2021	大信総業 46-1372	綾川水道 48-0538	キトロ工業所
6～10日	中山住設 46-4427	藤沢住設 46-2192	長尾環境設備 46-3863	光産業 46-5096	藤堂設備 48-2860	
11～15日	山田管工業 46-1894	ナニワヤ 46-5656	森崎工業 46-1371	十河電機水道 47-0328	昇栄水道 48-0358	
16～20日	小林水道 46-5977	田中水道 46-2807	中條電機水道 46-4261	ナカトミ 47-0729	高橋産業 46-4984	420126
21～25日	中山住設 46-4427	中川設備機器 46-2901	旭電機水道 46-2898	大信総業 46-1372	綾川水道 48-0538	
26～月末	山田管工業 46-1894	高倉工業所 46-3057	松岡水道 46-4602	光産業 46-5096	藤堂設備 48-2860	

その他:元、本、赤、白金、御供所、宮下、八幡、常盤、築港、中央、坂出、新浜、池園、花、青葉、文京、富士見、瀬尾、沙弥、番の州、沖ノ浜、西大浜北-南

おくやみ 11月1日～30日 (ご遺族の希望により掲載しています)

健康教室

と き	内 容	講 師	と ころ	問合先
15日(休) 14:00~15:30	講話 沈黙の臓器・肝臓～進行する前に早期発見が鍵～	医師 伊藤 哲史	市民ふれあい 会館 ☎44・5070	市保健課 市地域包括 支援センター ☎44・5091 市高齢介護課☎44・5090
20日(火) 13:30~15:00	実技 冬の運動不足解消 家庭でできるトレーニング	運動指導士 森 愛華美		
6日(火) 9:30~11:00	実技 高齢者の運動「リズム体操とバランスアップ運動」	運動指導士 渡里 美佳		
8日(休) 14:00~15:30	講話 閉じこもりを予防しよう～脳を活性化しましょう～	薬剤師 繁 昌和		
27日(火) 14:00~15:30	実技 高齢者の運動「冷えにさよなら、ボカボカ体操」	運動指導士 中村 麻紀		
16日(金) 14:00~15:30	家族介護教室 認知症にならないように	看護師 吉岡真砂子	市立病院 2F講堂	市立病院 ☎46・5131
13日(火) 14:00~15:00	講話 鼻アレルギー（花粉症）	耳鼻咽喉科医長 武田 純治		
14日(水) 14:00~15:00	糖尿病教室「風邪をひかない、インフルエンザにかからない」	糖尿病内科医長 大工原裕之		
28日(水) 14:00~15:00	講話 臨床検査のすすめ～上手な検査の受け方、生かし方～	臨床検査科技師 竹内 彰浩		

母子保健行事 ところ 地域保健センター ☎45・7437

内 容	と き	対 象
3～4ヵ月児健康診査	6日(火) 13:15～14:45	平成20年9月生まれ
1歳6ヵ月児健康診査	15日(休) 13:15～14:45	平成19年7月生まれ
2歳児相談	8日(休) 9:30～11:00	平成19年1月生まれ
3歳児健康診査	22日(休) 13:15～14:45	平成17年6月生まれ
こども相談（要予約）	16日(金) 9:00～11:00	子育てに不安のあるかた
ことばの相談（要予約）	8日(休) 13:30～15:30	言葉の遅れや発音が気になるかた
離乳食講習	9日(金) 10:00～11:30	生後3～4ヵ月
子育てサークル	19日(月) 13:30～15:00	生後3ヵ月～1歳まで
パパママ学級	18日(日) 13:30～15:30	妊婦さんと家族

予防接種 個別接種

ジフテリア・百日せき・破傷風混合（DPT）	麻しん・風しん混合（MR）	BCG
平20・10月生まれ	平20・1月生まれ	平20・10月生まれ

※上記対象者は、公費負担の対象です。お早めの接種をお勧めします。  
※母子健康手帳をご持参ください。

禁煙相談

**日 時** 1月21日(水)～3月 全5回  
9:00～15:00のご希望の時間帯（1人40分程度）  
**会 場** 地域保健センター  
**内 容** ・保健師による個々に合わせたアドバイス  
・ニコチン依存検査  
・呼気中一酸化炭素濃度検査  
**定 員** 6人程度（先着順）  
**参加料** 無料  
**申 込** 1月5日(月)～、電話にて下記まで  
**問合先** 市保健課（☎44・5006）

栄養相談（対象：64歳以下のかた）

20日(火) 13:30～15:30 地域保健センター  
※要予約 市保健課（☎44・5006）  
※65歳以上のかたは、市地域包括支援センター（☎44・5091）へご相談ください。

健康相談

毎週月～金曜日 8:30～17:00 市保健課

休日当番医院

日	内 容	町名	電話番号
1 (祝)	内 富士クリニック	宇多津町	49・7576
	内 つぎぎ内科クリニック	林田町	47・0130
	外 番の州ハピネスクリニック	八幡町三	44・5566
2 (金)	内 伊藤内科消化器科クリニック	川津町	44・1930
	小 うちだ小児科医院	駒止町一	46・2622
3 (土)	外 前田外科医院	江尻町	46・5955
	内 北條クリニック	江尻町	46・2201
	内 宇多津浜クリニック	宇多津町	56・7077
4 (日)	外 高尾医院	元町一	46・5111
	内 小林内科胃腸科医院	富士見町一	45・9595
	内 上里医院	江尻町	45・8111
11 (日)	外 たかはし整形外科医院	笠指町	45・6121
	内・小・外 回生病院	室町三	46・1011
12 (祝)	内 まつむら内科クリニック	江尻町	44・1133
	小 いけうち小児科医院	宇多津町	49・2100
	外 永井整形外科医院	川津町	45・1177
18 (日)	内・小・外 坂出市立病院	文京町一	46・5131
25 (日)	内・小・外 聖マルチン病院	谷町一	46・5195

※当番医院のお知らせは（☎45・0199）診療時間9:00～18:00

編 集 後 記

2009年新春のおよろびを申し上げます。

さて、今年は無年ですね。今月の表紙は酪農家と牛です。近くで見ると牛の目ってこんなに丸くて愛らしいんですね。高齢化ばかりが話題になる昨今ですが、この坂出にも自らの手で地域の産業を支えていることとして、心強いんですね。

それでは、新しい年が、みなさまにとって、豊かな素晴らしい年になりますように……。2009年も広報さかいでをよろしくお願いたします。

坂出市立病院糖尿病内科医長 大工原 裕之

「あ、嫌になるなあ！」と言ったところを、「あ、よかつた！」に言い換えることができたら、すばらしいと思いませんか。ひとつの出来事を一面からだけではなく、いくつかの面から眺めてみると、幾通りもの結論が得られることに気がつきません。

「歳をとると、体のあちこちにガタがきて嫌になるよ」と思うかもしれませんが、「長年こき使ってきた体だから、多少ガタがきて仕方がないよ。おかげで病院でいるんなら検査を受けて、大難を済ませることができるといってもんさ」とちよつと無理して前向きに受け止めてみてはどうでしょうか。

日常生活のちよつとした場面や会話についても、マイナス思考をプラス思考に修正する癖をつけることが大切です。面白いもので、プラス思考の癖をつけていくと、気分が明るくなるのが自覚できます。お天気の日もあれば、雨の日もあるし、嵐や悪いことがいつまでも続くはずはないのです。

竹内まりやさんの『毎日スペシャル』という曲があります。たとえ憂うつなことがたくさんあっても、朝目覚めた時に息を吐き出さなくていい。人生とは心の持ち方です。どうにでもなること。みんなが平等に歳をとっていくから、平凡な1日が実はすごく大切なこと。そんな内容の曲です。

見方、考え方をちよつと変えるだけで、毎日がいきいきとできます。『元気で毎日が過ごせるだけで十分なんだよね。』このコラムを読んでくださる市民のみなさんへの応援として、新しい年を迎え、明るく前向きに過ごしていききたいものです。



毎日ガスぺシャル

# わが家の アイドル



## アイドル大募集!!

今月は平成19年7月から9月生まれのお子さんを募集します。ご希望のかたは、お子さんの名前・住所・生年月日・保護者の氏名・連絡先を明記のうえ写真・メッセージ(28字以内)を添えて郵送でご応募ください。

申込・問合せ先  
〒762-8601 坂出市室町二丁目3番5号  
市秘書課広報広聴係(☎44・5000)へ

締切日 1月13日(火) 必着  
応募者多数の場合は抽選

わが家にたくさんのお子さんを  
幸せをあげよう

こころちゃん

優しい悠樹が大好きだよ  
弟と仲良くね

悠樹ちゃん  
ゆうき

おてんば華花ちゃん  
少しポツチャリCUTEだね!

華花ちゃん  
はな

笑顔があふれる  
毎日になあれ

まといちゃん

# 今月の 優



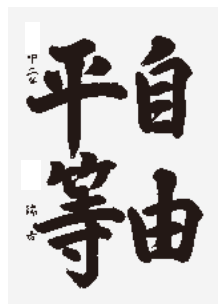
トンボランドのトンボ



～マーチング～  
私はキーボードを担当しました

幼 5歳児  
隆汰ちゃん  
りゅうた

保 5歳児  
絢ちゃん  
あや



中 2年  
瑞希さん  
みずき



小 6年  
梨佐さん  
りさ



小 3年  
奨さん  
しょう

(材料) 約4人分

蓮根	80g
棒寒天	4g
ゆず	1個
A 水	320cc
砂糖	32g
B 水	260cc
砂糖	40g

- (作り方)
- ゆずのシロップを作る。ゆずは黄色い皮をむき、細切りにする。果肉は搾っておく。
  - 鍋にAを入れて火にかけて、煮立たせる。煮立ったら①の搾り汁を入れて火を止め、冷ましておく。
  - 蓮根は洗って皮をむき、すりおろす。
  - 棒寒天は水に浸してふやかし、小さくちぎって鍋に入れる。その鍋にBを入れて火にかけ、寒天を溶かす。溶けたら③の蓮根を入れ、ひと煮立ちさせて火を止める。
  - 水でぬらしたバットに④を流し入れ、冷やし固める。固まったら、さいの目に切り、②のゆずシロップと一緒に器に盛る。飾りにゆずの皮の千切りをのせる。

## 蓮根寒天



## 遊食ふぁいる (178)

「1人分の栄養量」

エネルギー	97 kcal
たんぱく質	0.4 g
脂質	0 g
炭水化物	23.2 g
カルシウム	12 mg
鉄	0.2 g
塩分	0 g

## 市の動き

12月1日現在  
( )は前月比

市制施行	昭和17年(1942)
市の面積	92.46km <sup>2</sup>
市の木	珊瑚樹
市の花・草花	桜・コスモス



人口56,241人(-21)  
男26,746人(9)  
女29,495人(-30)



世帯数  
21,672世帯(11)



出生 34人  
(-4)



死亡 51人  
(-2)



転入 125人  
(-60)



転出 129人  
(-33)



交通事故 63件  
(死者1人)



救急 282件



火災 3件

※広報に掲載された写真は、希望者に差しあげます。  
お気軽に市秘書課(☎44・5000)までお申し出ください。  
【表紙の写真】酪農家(特集ページに関連)

編集・発行 坂出市総務部秘書課  
〒762-8601 香川県坂出市室町三丁目3番5号  
(☎44・5000)

この広報誌は、資源保護のために  
再生紙を使用し、環境にやさしい  
大豆インクを使用しています。