

特集「ノロウイルスなどの感染性胃腸炎に気をつけましょう」…… 2P

「寒い季節の“銅太り”にご用心!」…… 4P

「新病院だより」…… 5P

## 新年のご挨拶



院長 砂川正彦

新年明けましておめでとうございます。

東日本大震災から1027日が過ぎましたが、被災地の復興はまだまだ進んでいないようです。被災された皆様には、改めて心よりお見舞い申し上げます。

平成25年11月、当院では、直接津波の被害にあいながらも、住民の生活と健康を守るために多大な努力をされた石巻市の保健師、佐藤好美さんをお迎えして、講演会を開催致しました。当日は、医療、福祉、救急、自治体、看護学校など多彩な団体から関心の高い方々に多数のご参加をいただきました。

講演では、被災地の困難な状況を認識させていただくとともに、危機的な状況で、医療従事者として、かつ公務員として、責務を遂行しておられる貴重な経験を語っていただきました。さらに多くの方々に聴いていただきたいお話でした。

講演の最後で、「私たちに今できることを教えてください」という問いに佐藤さんは、「3月11日、あるいは多くの犠牲者の月命日である毎月11日に、大震災を思い起こし、大震災の事実を風化させないで欲しい」と答えられました。私たちも、犠牲者、被災者に想いを至らせ、自らの責務を認識し、熱意を持って、職務を実行していかなければならないことを心に誓いました。

さて、念願の新病院は、平成26年秋の開院を目指して坂出市寿町3丁目坂出小学校跡地で、建設を進めています。院内各部署でも、新病院に設置すべき医療機器などの選定準備の真っ最中です。工事に際しましては、工事現場周辺にお住まいの皆様をはじめ、市民の皆様には、ご不便をおかけすることも多いと思われれます。細心の注意を払いながら、安全に工事を進めるよう尽力いたしますので、ご理解をお願い申し上げます。

職員一同、新しい病院で、実力もアップさせて、「市民が安心して暮らせ、心の支えとなる病院に」という理念を実現するために努力して参りますので、ご支援をよろしくお願い申し上げます。

平成26年1月より、香川大学医学部呼吸器外科所属の医師による呼吸器外科外来の診療を開始致します。毎月第1月曜日および第3月曜日の午後が診察日です。

## 呼吸器外科の診療を開始します!

# 新年のご挨拶



総看護師長  
高橋安子

謹んで新年のお慶びを申し上げます。昨年2月、澄渡った青空の下で執り行われた起工式に看護師の代表として出席させていただきました。めでたくこの日を迎えることができましたことの感激と、市民の皆様への感謝の気持ちで一杯になりました。心からお礼を申し上げます。

さて、私たち看護部は、新病院移転を前に、医療安全の確保と看護の質向上を目的に教育体制の整備に取り組んでまいりました。昨年の五輪招致のメッセージとして話題を呼んだ「お・も・て・な・し」の言葉には、医療や看護に共通する「精神」も含まれていると思います。かつては病院目標に「恕」という言葉も掲げました。患者様を「おもてなし」の心でお迎えし、「恕」の気持ちで接するという精神を育み、また、未来に向かって引き継いで行かなければならないと思います。

本年も住民の皆様のご健康と福祉を守る大きな使命を認識し、患者様の生活に寄り添い支援させていただき喜んでいただけるよう、更なる努力を続けてまいります。皆様のご支援とご協力をよろしくお願い申し上げます。

本年が皆様にとって良い一年になりますように心からお祈りいたします。



事務局長  
宮竹光浩

新年あけましておめでとうございます。昨年2月に新病院建築工事に着手し、本年秋の開院を目指し工事を進めております。

現在、免震装置の設置も完了し1階部分の躯体工事を行っております。

工事期間中は、工事車輛の通行、騒音等、近隣の皆様をはじめ、市民の皆様にご迷惑をお掛けしておりますこと誠に申し訳ありません。今後ともご理解とご協力をよろしくお願い申し上げます。

本年は市立病院にとりまして新たな出発の年であります。初心にかえり基本理念である「市民が安心して暮らせ、心の支えとなる病院に」を目指して参りますので、皆様のより一層のご理解とご協力をよろしくお願い申し上げます。

本年が皆様にとりまして、よい年になりますよう心からお祈りいたします。

## ウイルスなどの感染性胃腸炎に気をつけましょう

感染管理認定看護師 遠山三友紀

### 1. 感染性胃腸炎とは

感染性胃腸炎のウイルスには、「ノロウイルス」「ロタウイルス」「サポウイルス」「アデノウイルス」などがあり、1~2日間の潜伏期間を経て、嘔気・おう吐・下痢・発熱等が見られます。ロタウイルスによる感染性胃腸炎の場合は、便が白色になることもあります。

### 2. 原因と感染経路

ウイルスが人の手などを介して口に入った時に感染する可能性があります(経口感染)。

＜ノロウイルスの感染経路＞

- ・感染した人の便や嘔吐物に触れた手指を介してウイルスが口に入った場合
- ・便や嘔吐物が乾燥して、細かな塵と舞い上がりウイルスを体内に取り込んだ場合
- ・感染した人が十分に手を洗わずに調理した食品を食べた場合
- ・カキやシジミなどの二枚貝を、生または不十分な加熱処理で食べた場合

### 3. 感染性胃腸炎の治療

感染性胃腸炎への特別な治療法はなく対症療法のみが行われます。乳幼児や高齢者では下痢等による脱水症状を生じることがありますので早めに受診する事が大切です。

【ハイター等の薄め方(市販の漂白剤:塩素濃度約5%の場合)】

用途	濃度	稀釈方法
環境消毒時	0.02% (200ppm)	2Lのペットボトル1本の水に10m(原液をペットボトルのキャップ2杯)
おう吐・糞便処理時	0.1% (1000ppm)	500mlのペットボトル1本の水に10ml(原液をペットボトルのキャップ2杯)

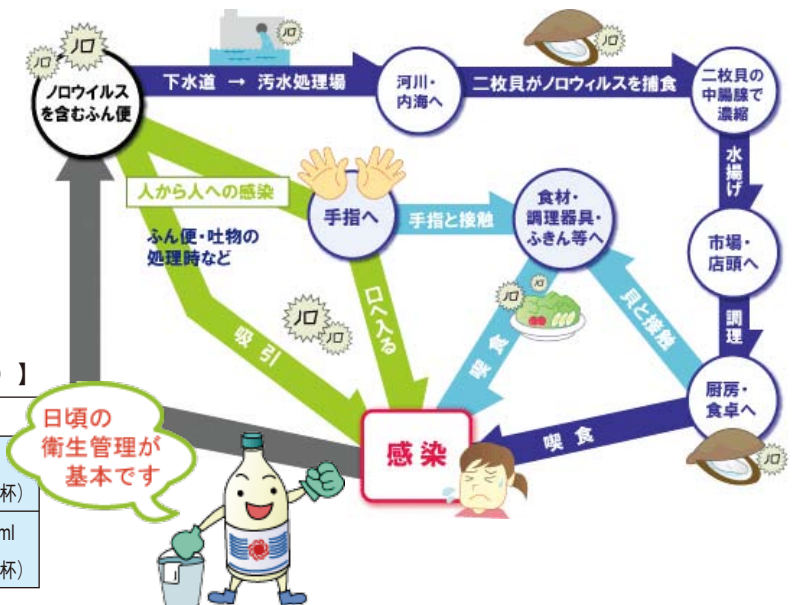
### 4. 予防のポイント

一番大切なのは手を洗う事。用便後、調理や食事の前には石鹸と流水で十分に手を洗いましょう。

便やおう吐物を片付ける時には、使い捨ての手袋・マスク・エプロンを着用し、処理後には必ず石鹸と流水で手を洗いましょう。(※)

二枚貝を調理する時には、中心温度85度1分以上の加熱が必要です。

(※)ノロウイルスは100個以下の少ない量でも感染が成立します。症状のある人の便1g中に1億個以上、おう吐物1g中に100万個以上含まれているので、扱う時には十分な注意が必要です。



# 冬に気をつける呼吸器疾患

慢性呼吸器疾患看護認定看護師 山崎昌代

寒さと乾燥が厳しくなり、風邪・インフルエンザ・肺炎などの感染症が増えていく時期です。また、高齢者や呼吸器・心血管系のある方にとっては、寒さにより重症肺炎や心臓突然死のリスクも高くなってきます。病気以外にも、餅などの窒息による事故も多い時期ですが、自己管理を行うことで防ぐことができます。

## ●呼吸器疾患や心疾患がベースにある場合



肺炎は日本人の死因第3位です。

特に（高齢の患者さんや、基礎疾患（慢性心不全・慢性呼吸器疾患・糖尿病・腎不全・慢性肝疾患など）をお持ちの患者さんが肺炎にかかると、病状が急激に悪化し死に至ることもあります。肺炎などの感染症にかからないように、インフルエンザや成人用肺炎球菌の予防接種が推奨されています。ワクチン接種によって感染症を予防し重症化を防ぐことで、死亡率

は50%以下に低下します。

肺炎球菌ワクチンの免疫は5年以上持続するといわれていますので、一回目の接種から5年以上の間隔を開けることができます。再接種の場合は各医療機関で確認しましょう。肺炎球菌の予防接種は一年を通じていつでも可能です。

なお、自治体（市町村）によっては、対象者によって接種費用の公費助成制度がありますので、確認して下さい。

肺炎の症状には、発熱、咳や痰、息苦しさ、胸の痛みなどがありますが、患者さんによっては症状が軽く現れたり、あるいは出にくいなどの個人差があります。肺炎特有の症状はないが長く疲労感が続く、倦怠感があり食欲がわかない等の症状でも病気が進んでいることもありますから、早めに病院を受診しましょう。



## ●心臓突然死

心血管系や心筋梗塞の発作、脳卒中が原因と推測されています。特に入浴時では、脱衣所やお風呂場の温度変化や湯船での水圧・入浴による温度上昇での発汗や脱水が危険因子です。入浴前後に水分を補給する・脱衣所の温度管理・入浴後に素早く寝衣を着用することで発症を予防しましょう。

## ●餅などの窒息

餅を小さくする・米粉の対替餅を使用した工夫、乳幼児や高齢者では、飲みこみやすい軟らかいものを食べるようにしましょう。

写真・イラスト「All About 健康医療のホームページ」より転用 監修：西園寺 克

冬を元気に過ごすためにも、しっかり自己管理を行い寒い時期をのりきりましょう！

# 冬場の手洗いについて

感染対策チーム 榎尾朋身

みなさんは、普段どんな時に手洗いをしていますか？

手洗いは誰にでも出来るいちばんシンプルで、とても大切な取り組みです。世界ユニセフでも毎年10月15日を「世界手洗いの日」として、世界各国でせっけんによる手洗いで命を守ることができるというメッセージを広める取り組みを行っています。

これからインフルエンザやノロウイルスが流行する時期となり、手の衛生が重要となってきます。

## 【手指衛生はなぜ必要か？】

インフルエンザは咳やくしゃみで出たしぶきを直接吸い込んで感染する飛沫感染と、咳やくしゃみで汚染された手や物、周囲環境の表面から手を介して接触感染します。またノロウイルスは、ウイルスに汚染された食品を食べ感染する場合と、感染した人の便や吐物を介して他人へ感染する場合がありますので、手洗いは非常に重要です。自分・家族を守るために手洗いをしっかり行いましょう。

## 【手洗いの方法】

- ① 水で手を濡らし石鹸をとり、泡立てる
- ② 手の甲→指の間→親指→手の平→指先→手首を洗う
- ③ 流水でよくすすぐ
- ④ タオルを使用し水を拭き取る

## 【手洗いをを行うタイミング】

- ・外出から帰宅した時
- ・食事の前
- ・トイレ使用后
- ・咳やくしゃみを手で押さえた後





寒い時期には、鍋料理が美味しく感じられますね。鍋料理は、油を使わず調理できる分、エネルギーを抑えられます。また、様々な野菜類を美味しくたっぷり食べることが出来るので、風邪をひきやすいこの季節に、体を温めながらビタミン・ミネラルも摂れる鍋料理は、冬にぴったりの料理といえます。

しかし、鍋料理はヘルシーと思っていると、思わぬ“鍋太り”を招くことがあります。肉や魚、ちくわなどの練り製品ばかり選んで食べると、蛋白質や脂質・塩分の摂りすぎになってしまいます。また、鍋料理は1つの鍋を大勢で囲んでわいわいと食べることが多いと思います。自分がどれだけ食べたのか分かりづらいので、つい箸が進んでいつの間にか食べ過ぎてしまうのです。

鍋料理のエネルギーを抑えて楽しむには、食材の選び方に注意してみましょう。例えば、豚バラ肉の代わりに豚もも肉を選ぶと、それだけでエネルギーは100gあたり386kcalから183kcalへと、約50%抑えることが出来ます。また、くずきりや春雨はデンプンから作られた物なので1人前（50g）で170kcal以上もあります。代わりにしらたきを使うと、同じ量でも3kcalに抑えられます。野菜はきのご類やカリフラワー、チンゲンサイなど、食べ応えのある野菜を加えると、エネルギーを抑えながら満腹感を感じることが出来ます。食べる量を把握する事も大切です。食べ始める前に、今日はこのくらい食べよう、と意識してみてください。

まだまだ厳しい寒さは続きますが、美味しく健康的に、鍋料理を楽しんでください。

## 冬に気をつけたい服装のポイントとは？

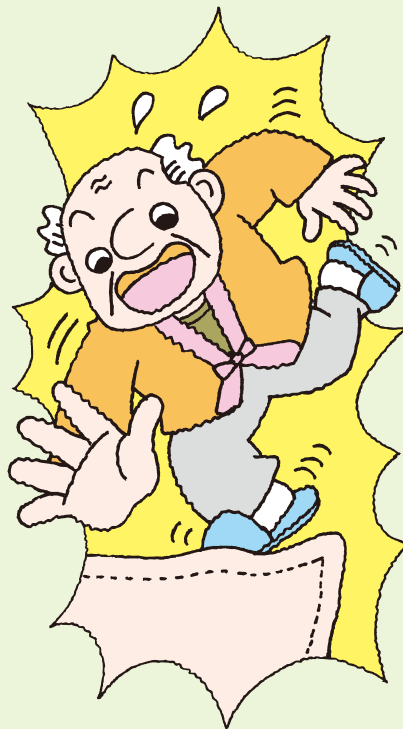
理学療法士 北条達郎

1年の計は元旦にあり、1日の計は朝にありと言われていますが、皆様いかがお過ごしでしょうか？今回は、転倒と服装について説明したいと思います。

転倒についてですが、転倒は、人が自発的に起こしてしまう事故としての一面を持ち、1度転倒した人間は、1年以内に再転倒する確率が非常に高いことが特徴として挙げられます。転倒場所は、居室や台所が多く、高齢になるほど受傷時に骨折しやすいとの傾向がみられています。そのため転倒予防には傾向と対策を知ることが必要不可欠となっています。まず転倒しにくい服装とは、履きなれた

踵のあるシューズ等の靴、軽く動きやすい上着、裾が広がらないズボン等が挙げられると思います。寒い季節だからこそ軽くて暖かい素材の服装を身に着けることが、転倒予防の対策として有効です。

次に服装を左右する重要なポイントとして室温や暖



房方法があります。コタツや石油ストーブ等の局所的な暖房方法より、エアコンやヒーター等の方が空間全体を暖める事ができ軽装で過ごすことが可能となるため転倒予防の対策として有効です。

普段は、余り外出されないという方も、年始は、親戚や友人と外出や飲食の機会があり、不整地や人混みの中で物を持ちながら歩くという事も珍しくありません。そこへ和装や新調した服装で参加される方も多く、普段以上に転倒が誘発されやすい状況にあります。

新年から行動の際には、ゆとりを意識してみてもいいでしょうか？

最後になりますが、皆様の健康とご多幸をお祈り申し上げます。

## ◆新病院だより No.7

昨年の2月中旬から始まった新築工事も10か月弱経過し、ようやく地面から顔を出すようになりました。これから1階から6階までの躯体工事を始め、コンクリートを打ち終わった下層部分から仕上工事に入っていきます。今までは3mの白い仮囲いに囲まれ、中の様子が見えませんでした。これからは徐々に立ち上がっていく様子が見えると思います。

また、救急車両等の進入口について、西側市道の狭隘、救急車のサイレン等の問題もあり、西側の市道を通らずに、直接北側の県道から進入できるよう計画を変更しました。ご協力を頂いた関係者の方々に感謝申し上げます。最近の建設関係の状況は、全国的な人手不足で思うようにどこの現場も順調に工事が進んでない状況です。市立病院の現場も例外ではありません。今年秋の開院に向けて作業時間を延長したりして、工事を進めています。近隣の方々には工事中大変ご迷惑をお掛けしますが、何卒、ご理解とご協力をお願い致します。



北西側からの工事風景

## チーム紹介

### 病院をキレイにする部会

病院をキレイにする部会は、月に一度、昼休みに病院内の観葉植物の手入れや表示板のふき取り、正面玄関の草抜きなど、日ごろ目の行き届きにくい場所を重点的に清掃を行っています。また年に一度、全職員が参加する病院周辺一斉清掃を行っており、今年11月にも多くの職員がたくさんの草抜きや泥かきをして、ゴミ袋いっぱいにしてくれました。新病院完成まで約1年、最後まで”大事に！キレイに！！”をモットーに活動していきたいと思います。



## 研究発表会

去る11月30日坂出ふれあい会館にて、平成25年度院内研究発表会が、院内外143名の参加を得て開催されました。その中で、宮城県石巻市北上保健センター 佐藤好美保健師の講演があり、震災発生時の石巻市の被災状況や救助の様子、また避難所での医療活動や住民支援の体験を通じ、日頃からの災害への備えや職種間の連携の重要性についてお話されました。



## 新任ドクター よろしくお願ひします



山本 修士 (やまもと しゅうじ)

生年月日 1985年7月20日  
 経歴 香川大学医学部 卒業  
 専門分野 整形外科  
 趣味・特技 つり、ラグビー

新年よりお世話になります。  
 坂出のことは全く分からない状態なので、お勧めのお店などありましたら、教えて頂ければと思います。  
 宜しくお願いします。

## 新任研修医 よろしくお願ひします



島崎 武児 (しまざき たける)

生年月日 1987年6月6日  
 経歴 香川県立  
 三本松高等学校 卒業  
 香川大学医学部 卒業  
 趣味・特技 音楽鑑賞、カフェ巡り

坂出市立病院の内科で研修をさせていただきます。医学的な知識を学ぶだけではなく、地域の皆さんに愛されるような医師になりたいと思います。宜しくお願いします。



穴井 美穂 (しい みほ)

生年月日 1988年5月31日  
 経歴 広島大学附属  
 福山高等学校 卒業  
 香川大学医学部 卒業  
 趣味・特技 おかし作り

3ヶ月間内科で研修させていただきます。常に患者さんの立場になって考えることのできる医師を目指しています。人と話すのが大好きなので仲良くして下さい。積極的に頑張りたいと思いますので、宜しくお願いします。



黒田 ジュリオ 健司  
 (くろだ じゅりお けんじ)

生年月日 1986年7月18日  
 経歴 岡山県立  
 岡山城東高等学校 卒業  
 香川大学医学部 卒業  
 趣味・特技 テニス

ミドルネームがあります。両親ともに日本人ですが、父が仕事の関係でブラジルに行き、そこで生まれたのでミドルネームを付けてもらいました。国籍は2つありますが、純日本人です。坂出市立病院で良い研修が出来たらと思います。6ヶ月間ですが宜しくお願いします。



須藤 梢 (すとう こずえ)

生年月日 1985年6月7日  
 経歴 香川県立  
 観音寺第一高等学校 卒業  
 香川大学医学部 卒業  
 趣味・特技 バスケットボール

3ヶ月間と短い間ですが、精一杯頑張りますので、宜しくお願いします。

## 退任ドクターのご案内



外科  
 やまだ れいじろう  
 山田 礼二郎



整形外科  
 ふじはら りゅうじ  
 藤原 龍史

平成26年秋 新病院開院! 看護師を募集しています!

詳細はお問い合わせ下さい 070-5616-8726 (担当 高橋)



# 特殊外来・専門外来予定表

平成26年1月1日現在

診療時間

午前 8:30～11:30

午後 13:30～16:30



※ 詳細は、各科外来窓口にお問い合わせください。(診療時間内をお願いします。)

診療科名	外来名等	担当医師名	曜日・診療時間	特徴など	
内科	呼吸器	日本呼吸器学会指導医 中村 洋之	午前：月～木曜日	<ul style="list-style-type: none"> <li>・気管支喘息、肺炎、結核症および非結核性抗酸菌症、慢性閉塞性肺疾患、呼吸不全、びまん性肺疾患、肺癌、緩和医療など幅広く呼吸器疾患全般へ対応。</li> <li>・急性呼吸不全に対しては、非侵襲的および侵襲的人工呼吸療法を中心とした全身管理。慢性期には包括的呼吸リハビリテーションを施行。</li> <li>・睡眠時無呼吸症候群の診療も扱います。</li> </ul>	
			午後：水曜日（予約制）		
	禁煙	禁煙科学学会認定禁煙支援専門医 吉原 夕美子	要予約（ご相談）	<ul style="list-style-type: none"> <li>・禁煙補助剤（パッチ、飲み薬）を使用しながらニコチン依存症の治療を行います。条件によっては、保険適用可能です。</li> </ul>	
	循環器	日本循環器病学会認定循環器専門医	吉川 圭	午前：水・金曜日 午後：月曜日（予約制）	<ul style="list-style-type: none"> <li>・虚血性心疾患、心不全、不整脈など循環器救急への24時間対応を含め、広く循環器一般を扱います。</li> </ul>
			藤田 憲弘	午前：火曜日 午後：水・木曜日（予約制）	
			吉原 夕美子	午前：火曜日	
			日本内科学会 池神 智絵	午前：月曜日【隔週】 木曜日（共に予約制）	
	消化器	日本肝臓学会専門医	室田 将之	午前：火曜日 午後：木曜日（予約制）	<ul style="list-style-type: none"> <li>・胃腸、肝胆膵領域を中心に消化器疾患全般を扱います。特に腹部超音波、内視鏡検査によりの確に診断し、消化器癌の早期発見・治療に努めています。</li> </ul>
			日本内科学会 桂 明子	午後：火曜日（予約制）	
			日本内科学会 山名 佳美	午前：水・金曜日	
	糖尿病	日本糖尿病学会研修指導医	大工原 裕之	午前：月～金曜日 午前：第2土曜日	<ul style="list-style-type: none"> <li>・経口薬でコントロール不良となっている糖尿病のコントロールを改善します。</li> <li>・糖尿病療養指導士の資格を持ったスタッフと共に、患者さんの生活習慣改善に努めます。</li> </ul>
			大島 都美江	午前：木曜日	
	血液/漢方	日本血液学会指導医	田岡 輝久	午前：月・水曜日 午後：金曜日（予約制）	<ul style="list-style-type: none"> <li>・貧血から白血病、悪性リンパ腫まで幅広く血液疾患を診察します。</li> <li>・西洋医学の不得意な慢性病に非常に効果がある漢方診療もしております。</li> </ul>
	血液	日本血液学会専門医	松岡 亮仁	午後：火・金曜日（予約制）	<ul style="list-style-type: none"> <li>・貧血から白血病、悪性リンパ腫まで幅広く血液疾患を診察します。</li> </ul>
腎臓	日本透析医学会専門医	西岡 聡	午前：月曜日（隔週）	<ul style="list-style-type: none"> <li>・糖尿病性腎症・高血圧性腎症を中心とした腎疾患の専門的治療を行います。</li> </ul>	
小児科	アレルギー	日本小児科学会専門医 谷本 清隆	午後：第3火曜日（14:00～16:00）	<ul style="list-style-type: none"> <li>・アレルギーの患者を対象とした専門外来。</li> </ul>	
外科	下肢静脈瘤	日本外科学会指導医 近藤 昭宏	午前：火曜日（10:30～）	<ul style="list-style-type: none"> <li>・下肢静脈瘤だけでなく類似疾患、静脈疾患も対象とした専門外来です。</li> </ul>	
	ストーマケア	日本外科学会専門医 諸口 明人	午前：水曜日		
整形外科	リウマチ	田村 知雄	午後：第1・第3金曜日	<ul style="list-style-type: none"> <li>・初診時は、一般外来の受診が必要です。</li> </ul>	
	脊椎	香川大医師	午前：土曜（月2回予約制）		

# 外来診療予定表

平成26年1月1日現在

		初めての方	再来の方			
受付時間	午前	8:30~11:30	7:30~11:30	診療時間	午前	8:30~11:30
	午後	12:00~16:30			午後	13:30~16:30

診療科		月	火	水	木	金	土	
内科	初診・総合	吉原 夕美子	田岡 輝久 (2・4週) 大島 都美江 (1・3・5週)	谷本 千佳子	中原 麻衣	藤田 憲弘	交代診療 下記の専門外来もを行います。 大工原 裕之 ①糖尿病(第2週)	
	呼吸器	中村 洋之	中村 洋之	中村 洋之	中村 洋之	紹介患者		
	循環器	池神 智絵 (隔週)	藤田 憲弘 吉原 夕美子	吉川 圭	池神 智絵	吉川 圭		
	消化器	紹介患者	室田 将之	山名 佳美	紹介患者	山名 佳美		
	糖尿病	大工原 裕之	大工原 裕之	大工原 裕之	大工原 裕之 大島 都美江	大工原 裕之		
	血液・漢方	田岡 輝久	紹介患者	田岡 輝久	紹介患者	紹介患者		
	腎臓	西岡 聡 (隔週)						
	総合内科					津島 友之		
	禁煙	「禁煙外来」を予約制で行っておりますので、ご相談ください。						
	午後	吉川 圭 (循環器) 津島 友之 (総合内科)	桂 明子 (消化器) 大島 都美江 (総合) 松岡 亮仁 (血液)	藤田 憲弘 (循環器) 吉川 圭 (ペースメーカー) 津島 友之 (総合)	室田 将之 (消化器) 藤田 憲弘 (循環器)	田岡 輝久 (血液・漢方) 松岡 亮仁 (血液・総合)		は 休診です
小児科	午前	砂川 正彦 和唐 彰子	谷本 清隆 川崎 綾子	砂川 正彦 和唐 彰子	谷本 清隆 川崎 綾子	砂川 正彦 和唐 彰子	交代診療	
	午後	谷本 清隆	砂川 川崎 ②予防接種 乳幼児健診 ③アレルギー外来 (第3週)	谷本 清隆	砂川 正彦 川崎 綾子	谷本/岡大医師 ②予防接種 乳幼児健診		
耳鼻咽喉科	午前	武田 純治 香川大医師	武田 純治	武田 純治 香川大医師	武田 純治	武田 純治 香川大医師	火曜・木曜は 初診の方のみに なります。	
	午後	武田 純治 香川大医師		武田 純治 香川大医師		武田 純治 香川大医師		
外科	午前	一診	近藤 昭宏	岡田 節雄	近藤 昭宏	岡田 節雄	近藤 昭宏	浅野 栄介
		二診	橋本 希	諸口 明人	竹林 隆介	橋本 希	諸口 明人	
		三診 専門外来		⑤近藤 昭宏 ④下肢静脈瘤	⑤諸口 明人 ④ストーマケア		竹林 隆介	
	午後	紹介患者	紹介患者	紹介患者	紹介患者	紹介患者		
呼吸器外科	午前							
	午後	香川大医師 第1・3週のみ						
脳外科	午前							
	午後			香川大医師				
整形外科	午前	一診	松下 誠司	松下 誠司	松下 誠司	松下 誠司	交代診療	
		二診	山本 修士	北野 洋一	山本 修士	北野 洋一	北野 洋一	
	午後	北野 洋一			山本 修士	田村 知雄 ⑤第1・3週リウマチ		
産婦人科	午前	香川大医師			香川大医師			
	午後							
泌尿器科	午前	山本 謙仁 山崎 真理	山本 謙仁 山崎 真理	山本 謙仁 山崎 真理	山本 謙仁 山崎 真理	山本 謙仁 山崎 真理		
	午後			山本 謙仁 山崎 真理		山本 謙仁 山崎 真理		
眼科	午前	大垣 修一	大垣 修一	大垣 修一	大垣 修一	大垣 修一		
	午後	(検査)	(検査)	(検査)	(検査)	(検査)		