

October

≡ 広報

さかいで

No.1302

2015
(平成27年)

9

Maro Film

September



August



- いざという時の避難場所…………… 4P
- マイナンバー制度スタート…………… 5P
- 9月9日は救急の日…………… 6P
- 演劇大学inさかいで…………… 12・13P

<http://www.city.sakaide.lg.jp/>

Film

Maro Film

台風11号の被害状況

被害直後の様子



県指定史跡「沙弥ナカンダ浜遺跡」

水防本部設置から解散までの経緯

7/16(木)

13:00 暴風・波浪警報発表
坂出市水防本部設置

15:00 市内全域に避難準備
情報を発令し避難所
10カ所を開設

15:27 高潮警報発表

17:00 市内沿岸部に避難勧告
を発令、3,402世帯、
8,848人が対象

17:19 大雨・洪水警報発表

7/17(金)

0:16 坂出港満潮

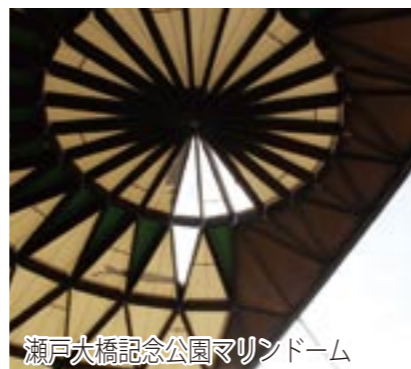
3:06 高潮警報解除
避難勧告を解除

8:55 避難準備情報を解除

10:15 大雨警報解除
坂出市水防本部解散



坂出工業高校正門横のヒマラヤ杉の倒木



瀬戸大橋記念公園マリンドーム

✓ 避難する時のポイント！



- いざという時のために、日頃から持出し品の準備を
- 危険を感じたら、躊躇せず早めの避難を

緊急避難場所の開設情報

県防災情報メール、エリアメール、テレビ、ラジオ、市ホームページ、ツイッターなどで市が発表する避難情報(避難準備情報・避難勧告・避難指示)とあわせて開設する緊急避難場所をお知らせします。



(県防災情報メール) QRコード

災害から身を守る ～9月1日は防災の日～

7月に台風11号が襲来し、災害への備えの大切さを再認識したかたも多いのではないのでしょうか。いざという時に役立つ防災知識や普段から気になっている疑問についてもう一度確認して、本格的な台風シーズンに備えましょう。

避難情報とは

市が発令する避難情報には、「避難準備情報」「避難勧告」「避難指示」の3種類があります。その他、避難情報の発令より前に、ご自身で判断して、早めに避難されることを「自主避難」と呼んでいます。

避難準備情報

災害が発生する可能性がある段階で、避難するのに時間がかかる要配慮者(高齢者や障がい者等)に早めの避難を促す情報

避難勧告

被害が発生するおそれがある場合に、避難による立ち退きを促す情報

避難指示

避難勧告よりも急を要する場合や被害が出る危険性が非常に高まった場合に発令する情報

自主避難

避難準備情報

避難勧告

避難指示

拘束力

避難情報の種類

Q&A 避難情報が発令されたら必ず避難が必要ですか？

自宅の場所や気象状況によって異なります。日頃から、自宅の危険をハザードマップなどで確認しておきましょう。被害が発生する恐れがある地域のかたは避難してください。外が暴風雨で、避難場所への避難が危険な場合は、自宅2階への移動も有効な避難手段です。ただし、津波災害の場合は、直ちに浸水想定区域外へ避難してください。



Q&A 避難情報の発令目安はありますか？

国のガイドラインを基に作成した発令目安を参考に、気象情報や現地情報等から総合的に判断し発令をします。夜間・早朝に避難が必要となることが予想されるときは、日中に避難情報を出すことを基本としています。

「避難勧告」発令目安の一例

- 【洪水災害】 綾川や大東川などの水位が氾濫危険水位※1に到達し、さらに水位上昇が予想されるとき
- 【土砂災害】 土砂災害警戒情報※2が発表されたとき
- 【高潮災害】 高潮警報が発表されたとき
- 【津波災害】 危険地域からの一刻も早い避難が必要なため、「避難指示」を発令します。直ちに避難を！

※1 氾濫危険水位…洪水により氾濫が起こるおそれのある水位。9月より国・県が見直した水位で運用開始
※2 土砂災害警戒情報…大雨警報(土砂災害)が発表され、土砂災害発生の危険度がさらに高まったときに県と気象台が共同で発表する情報



平成27年10月5日 マイナンバー制度スタート

今年10月以降、住民票の住所にあなたの「マイナンバー」が記載された「通知カード」が送付されます。
また来年1月からは個人番号カードの交付が開始されます。

国の新しい制度で、もうすぐ始まるマイナンバー制度。私たちの暮らしはどう変わるのでしょうか。生活に深く関わるマイナンバー制度の仕組みを紹介します。

Q. マイナンバーって何?

A. 一人ひとりがおもつ12桁の番号です。10月以降、マイナンバーが記載された「通知カード」が送付されます。

マイナンバーは住民票のある、みなさんが一つずつ持つ新しい番号です。マイナンバーが記載された「通知カード」は転送不要簡易書留郵便で住民票の住所に世帯主あてで送付されます。

Q. 個人番号カードって何?

A. マイナンバーと顔写真が付いたカードです。平成28年1月から交付が開始されます。

個人番号カード

申請すると交付が受けられる、顔写真付きICカードです。

- 身分証明書になるほか、健康保険証などの機能追加が検討されています。
- ICチップを活用した様々なサービスも展開される予定。

平成28年1月
交付開始

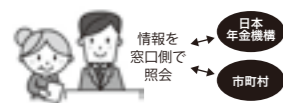
Q. マイナンバー制度の目的って何?

A. マイナンバーは、安心・安全な仕組みで各機関が分散管理する個人情報をつなぐ役目を果たします。これによって国や地方公共団体等での情報連携が可能になり、さまざまなメリットをもたらします。

国民の利便性の向上

年金や福祉などの申請で、書類の添付が減ります。

事前の書類取得の必要なし!



行政の効率化

行政手続が、正確で早くなります。マイナンバーを活用。

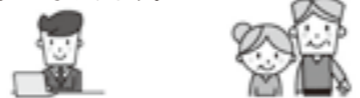
各機関で作業のムダが削減され、手続がスムーズに!



公平・公正な社会の実現

適正・公平な課税を実現します。年金などの社会保障を、確実に給付します。

所得把握の正確性が向上し、適正・公平な課税につながります。未払い・不正受給を解決します!



東日本大震災の被災者やDV等の被害者で、やむを得ない理由により住所地において「通知カード」を受け取ることができないかたは、9月25日(金)までに居所情報登録申請書を住民票のある市区町村に持参または郵送してください。

■詳しくは、市市民課(☎44・5005)へ

マイナンバー制度の問い合わせは、
国のコールセンターへ

9:30~17:30(土・日曜・祝日、年末年始を除く)

☎0570・20・0178 (通話料必要)

※IP電話等で上記ダイヤルに繋がらない場合は
050-3816-9405におかけください。

公式サイト

マイナンバー

検索

いざという時の避難場所

災害対策基本法が改正され、従来の指定避難所を指定緊急避難場所と指定避難所の2種類に区別し、昨年指定しました。



■指定緊急避難場所(38ヵ所)…災害が発生、または発生する恐れがある場合、その危険から緊急的に逃げるための避難場所

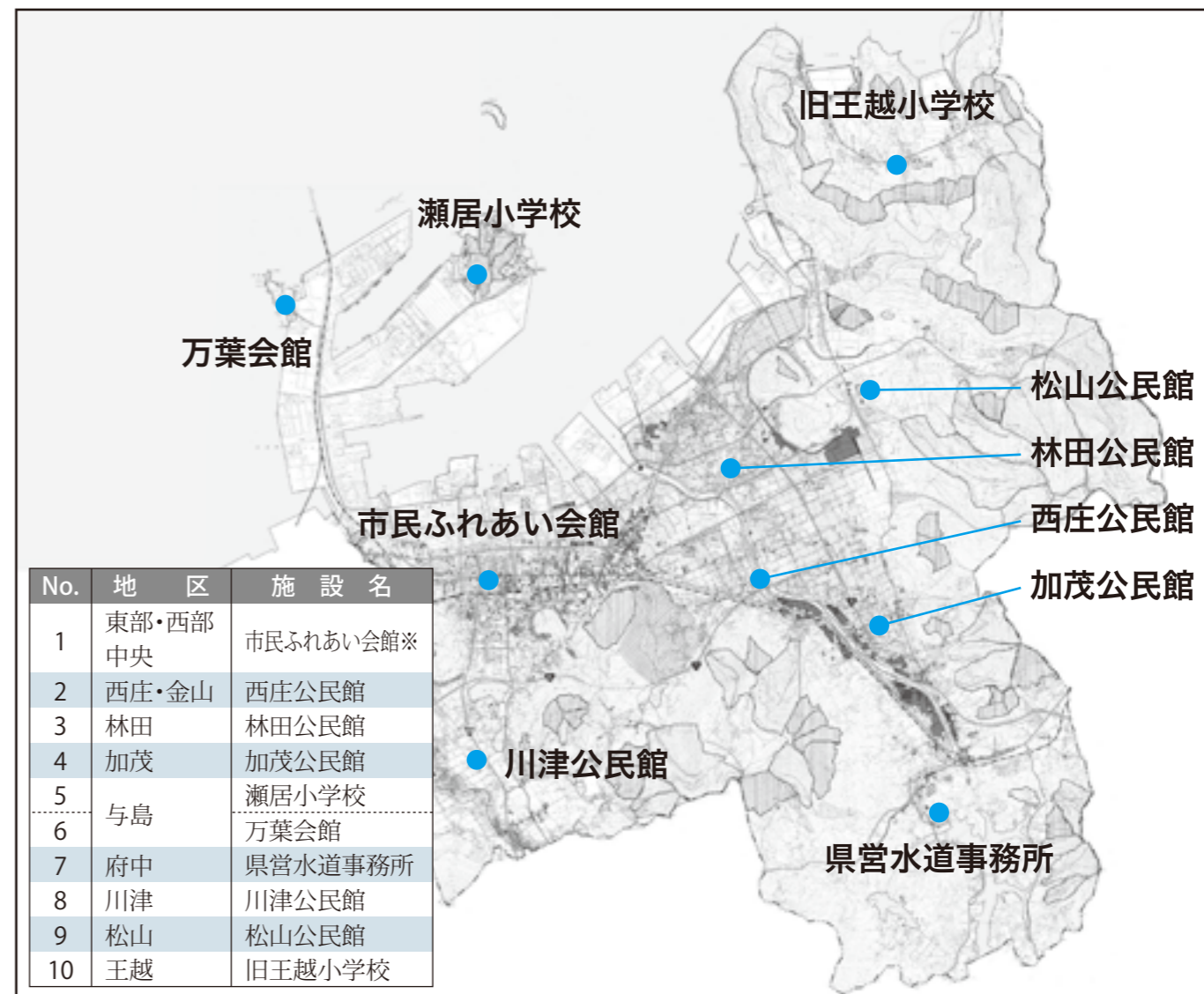
- 災害の種類ごとに指定(洪水、集中豪雨、土砂災害、高潮、津波の恐れのない地震、津波、大規模な火事)
- 一時的に避難する場所なので、市の備蓄は配備していません。少しでもストレスなく過ごすために、食料や膝掛け等「自分にとって必要なもの」を持参してください。

■指定避難所(26ヵ所)…災害が発生した後に、自宅で生活できない被災者が避難生活をするための施設

従来通り、小・中学校体育館等を指定しており、各家庭で備蓄していた食料等を取り出せない被災者のために、備蓄物資を配備しています。

台風接近時等に優先的に開設する避難場所

避難時の居住環境(和室、トイレ、空調等があること)や過去の避難実績等を考慮し、指定緊急避難場所(38ヵ所)の中から、下記の10ヵ所を台風接近時等の優先開設場所として選定しました。今後は、基本的に、この10ヵ所を開設しますが災害状況によっては指定緊急避難場所の開設数が増減する場合がありますので開設情報(3p参照)にご注意ください。



※市民ふれあい会館は、避難情報発令時は必ず開設します。

■詳しくは、市職員課危機監理室(☎44・5023)へ

9月9日は救急の日

「救急の日」は、救急業務および救急医療に対して正しい理解と認識を深めていただくために、昭和57年度に定められました。救急医療週間を機に、応急手当に関する知識および技術を学んでください。詳しくは、市消防本部(☎460119)へ



一次救命処置の方法

①反応を確認
傷病者に大声で呼びかけ、肩を軽くたたきながら反応や意識を確認

②119番通報とAED手配
反応なし
周囲の人に助けを求め、119番通報とAEDの手配などを依頼を確認

③呼吸の確認
胸や腹部が上下する動きなどを見て、普段どおりの呼吸をしているかどうか判断

④速やかに胸骨圧迫を開始
強く！速く！絶え間なく！

正常な呼吸がない場合

強く	胸が、少なくとも5センチメートル沈むように 小児・幼児は、胸の厚さの約1/3
速く	1分間あたり、少なくとも100回のテンポで
絶え間なく	中断は、最小に

両手を重ね、胸の真ん中を圧迫

⑤人工呼吸ができる場合は…

まずは気道を確保
片手で傷病者の額を押さえながら、もう一方の手の指先をあごの先端に当てて持ち上げます。

心臓マッサージ (胸骨圧迫) 30回
1分間に少なくとも100回のテンポ

人工呼吸 2回
1回1秒かけて吹き込む

これを交互に繰り返す

人工呼吸を行うことがためられる場合などは無理に行わず、④の胸骨圧迫を続ける

⑥AED到着

電源をいれて(ふたを開けると電源が入る機種もあり)電極パットを装着し、音声ガイドに従ってください。どなたでも簡単に扱えます。

パット装着後、自動で心電図の解析が始まる。解析中は傷病者の体に触れないようにする。



AED貸し出します

施設を利用される市民の安全に配慮し、市内公共施設42カ所にAEDの設置をしています。
また運動会、祭り等の各種行事を主催する公共団体等に対し、心肺停止となられた人へ早期の救命手当が行なわれるよう、AEDの貸出しも行っています。

AED貸出場所
各出張所・市生涯学習課

対象者
スポーツ競技等の行事を開催し、または市民活動を行う自治会等の公共団体または公共的団体

費用
無料(ただし、故意・過失により紛失や破損した場合は、負担あり)

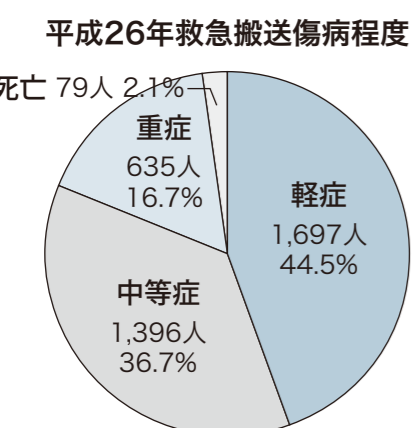
申請方法
AED貸出申請書に必要事項を記入のうえ、AED貸出場所に提出してください。

詳しくは市総務課(☎44・5002)へ
市生涯学習課(☎44・5025)へ



救急車の適正利用について

平成26年の市消防本部管内の救急出動件数は3,932件で年々増加傾向にあります。今後、高齢化社会が加速し、さらに救急出動件数は増加すると予想されます。
また、救急要請をされている方の約半数が、入院を必要としない軽症者です。タクシー代わりに救急車を要請してしまうと、本当に救急車を必要としている重症者の元へ到着が遅れる恐れがあります。
一人でも多くの命を救うため、救急車の適正利用に、ご協力をお願いします。



消防車による救急活動支援(PA連携)について

消防ポンプ車(Pumper)と救急車(Ambulance)が同時に出動し、連携して救急活動を行うことを、それぞれの頭文字をとってPA連携といいます。
通報時に心肺機能停止状態である場合や高所からの転落や大きな交通事故、道路・住居の事情で救急隊だけでは傷病者を救急車へ収容することが難しいと想定される場合などに、応急手当の資機材やAEDなどを積んだ消防車が救急車と一緒に現場へ向かい、消防隊や救助隊と一緒に救急支援活動を行います。
PA連携は、救急現場で必要なマンパワーを補う面からも有効な方法です。救急車を要請した場合にも、消防車がサイレンを鳴らして現場に来ることがありますが、ご理解をお願いします。



「子ども消防車」寄贈

子ども消防車に乗車し操作する体験から、子どもたちに消防への関心を高めてもらうため「子ども消防車」を、元消防団副団長の竹内雄さんが寄贈してくれました。ゴルフカートをベースに赤色や銀色に塗装され、ホースやポンプ、赤色灯なども装備され本物そっくりの仕上がりとなっています。防火パレードや消防大会など、子どもが集まる各種イベントに参加予定です。



坂出市子育て支援センター(仮称) 運営業務受託者公募説明会の開催



旧坂出ハイツ跡(林田町)に平成28年度から運営開始予定の坂出市子育て支援センター(仮称)の運営業務の受託を検討している法人を対象に公募説明会を開催します。

日時 9月17日(木) 午後1時30分(場内)

場所 坂出合同庁舎4階大会議室

申込締切日 9月15日(火)

申込方法 指定の参加申込書に必要事項を記入し、市こども課に持参するか、郵送、FAXで提出してください。申込書は、市こども課および市ホームページからダウンロードできます。

■詳しくは、市こども課 (☎44・5027、☎44・5014)へ

事業所内保育事業者を募集します

従業員のために事業所内に設けられた保育施設で従業員の子ども以外に地域において保育を必要とする3歳未満児を受け入れることができる事業所内保育を実施する事業者を募集します。

対象 平成28年4月から地域において保育を必要とする3歳未満児を5人程度受け入れることができる事業所内保育を実施する事業者

情報開示の状況

坂出市情報公開条例第25条の規定により、平成26年度の行政文書の公開の実施状況を公開します。

公開請求の件数	63件
内 訳	全部公開決定の件数 35件 一部公開決定の件数 25件 非公開決定の件数 3件

■詳しくは、市総務課 (☎44・5002)へ

個人情報の開示等の状況

坂出市個人情報保護条例第52条の規定により、平成26年度の個人情報の開示等の実施状況を公開します。

個人情報取扱事務の登録件数	510件
開示請求の件数	26件
内 訳	全部開示決定の件数 12件 一部開示決定の件数 12件 不開示決定の件数 2件
訂正請求の件数	0件
利用停止請求の件数	0件

■詳しくは、市総務課 (☎44・5002)へ

募集期間 9月1日(火)～30日(水)

※設備および運営基準、必要書類など詳しくは、市ホームページをご覧ください。

■詳しくは、市こども課 (☎44・5027)へ

病児・病後児保育利用料 無料化対象者の拡充について

平成27年10月1日より第3子以降で3歳未満までであった病児・病後児保育利用料無料化対象者の範囲を拡充します。

対象者 市内に住所を有し、2人以上の児童を現に扶養する家庭で

- 第3子以降：就学前まで
- 第2子：3歳未満まで

内容 対象となる病児・病後児保育の利用料(飲食料費や延長料金などを除く)を坂出市が代行して医療機関へ支払います。

※事前に証書の交付が必要です

この制度を利用されるかたは、事前に(病児・病後児保育を利用する前に)市こども課で証書の交付を受けてください。証書の交付申請には「印鑑」「扶養する児童全員分の保険証の写し」をご持参ください。また、保護者のかたが公務員の場合や市外に住所を有する場合は「児童手当認定通知書の写し」を併せてご持参ください。

■詳しくは、市こども課 (☎44・5027)へ

9月10日は「下水道の日」

忘れられない暮らしの下に、下水道

Q 下水道って、なぜ必要なの？

A 発生した汚水をそのまま流すと川や海が汚れます。下水道が整備されると、蚊やハエのいない衛生的な生活環境が確保でき、海や川の水質汚濁が解消され、美しい自然環境を取り戻すことができます。

Q 下水道の日ってなんですか？

A 下水道施設の全国的な普及を図るため、下水道の大きな役割の一つである「雨水対策」を念頭に、台風シーズンである210日を過ぎた220日(立春から数えて)が適当であると考え、9月10日を下水道の日としたものです。



汚水整備事業の効果を最大限発揮させるためには、污水管敷設地域域の各家庭が水洗便所、台所、洗濯、風呂などの排水設備を污水管に接続していただく必要があります。

下水道整備工事に際しましては、騒音や振動、交通規制などでご不便・ご迷惑をおかけしますが、ぜひとも下水道の意義をご理解いただき、ご協力をお願いいたします。

※排水設備工事は、坂出市排水設備指定工事店へお申し込みください。

■詳しくは、市都市整備課 (☎44・5017)へ

かわマンモグラフィセンターの実施について 受けよう、乳がん検診

市内でお住まいの40歳以上の女性を対象に、休日の乳がん検診を実施します。平日の検診が難しいかたは、ぜひこの機会に受診しましょう。

協力医療機関と実施日

香川成人医学研究所 10月18日(日)

坂出聖マルチン病院 10月25日(日)

受付期間 (☎46・5195 内線219)

9月7日(月)～18日(金)(先着順)

申し込みは直接電話で各医療機関へ

※検診には受診券、無料クーポン券(対象者のみ)が必要です。

■詳しくは、県健康福祉総務課 (☎087・8322・3261)、市けんこう課(☎44・5006)へ

県営住宅入居者募集

募集月 6・9・12・3月 (各月1日～10日頃)

募集団地 お問い合わせてください

入居資格 次のすべてに該当するかた

- ①住宅に困窮している
- ②同居親族または同居しようとする親族がいる
- ③収入が所定の基準に該当している
- ④県税などの滞納がない
- ⑤暴力団員でない

■詳しくは、香川県建築設計協同組合(県庁住宅課分室) (☎087・8322・3587)へ

県内一斉海ごみクリーン作戦

身近なごみを拾うことが、実は海ごみを減らすことにつながっています。ごみのないきれいで豊かな海を目指して、山・川・里・海でクリーン作戦をしよう！

開催時期 10月25日(日)～11月8日(日)

場所 市内全域(山・川・里・海)のどこでも可

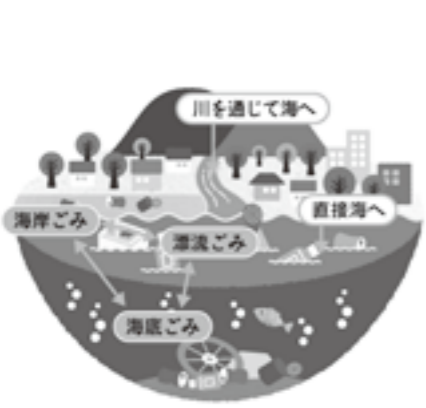
参加(クリーン活動) 自治会・学校・会社等の単位

申込期間 9月1日(火)～30日(水)

申込先 市産業課または市生活課

詳細は県ホームページ <http://www.pref.kagawa.lg.jp/kankyo/nizukankyo/satouni/umigomi/>にて

※ごみ袋は用意しますが、飲み物・車手・清掃用具は各自で持参してください。



■詳しくは、市産業課(☎44・5012)、市生活課(☎46・4503)、県環境管理課(☎087・8322・3218)へ

全国一斉「高齢者・障がい者の人権あんしん相談」強化週間

高齢者や障がい者に対する虐待など人権問題の解決を図るため、全国一斉の「人権あんしん相談」を実施します。期間中は、時間を延長して電話相談を受け付けています。ぜひご活用ください。

日時 9月7日(月)～13日(日)

平日 午前8時30分～午後7時

土・日 午前10時～午後5時

問合せ (☎0570・0003・110) 相談員 人権擁護委員および高松法務局職員

※右記期間中以外でも、電話相談を受け付けています。

■詳しくは、市人権課 (☎44・5008)へ

最終引揚者のかたがたへ 通貨・証券などをお返ししています

税関では、お預かりしている次の通貨・証券などをお返ししています。

- 終戦後、外地から引き揚げてこられたかたで、上陸港の税関・海運局に預けられた通貨・証券など。
- 外地の集結地において、領事館などに預けられた証券などのうち、日本に送還されたもの。

返還の申し出は、ご本人だけでなく、ご家族のかたでも結構です。お心当たりのかたは、最寄りの税関へお問い合わせください。

■詳しくは、坂出税関支署 (☎44・9210)へ

水道メーターの一斉取替

水道メーターの一斉取替えを行います。対象者には事前にはがきで通知しますのでご確認ください。

対象地区

御供所町・中央町・築港町・八幡町

本町・元町・京町・室町・旭町

横津町・久米町・昭和町・富士見町

文京町・青葉町・花町・小山町

駒止町・笠指町・谷町・瀬居町

林田町・加茂町・府中町・川津町

神谷町・高屋町・番の州町

西大浜北・西大浜南の各町の一部

期間 9月7日(月)～25日(金)

費用 無料

取替業者 市内指定給水装置工事業者

■詳しくは、水道局監理課 (☎46・4300)へ

「滞納整理強化期間」が始まります

市民のみなさんから納めていただいた税金は、福祉、教育、環境、防災など身近な行政サービスや事業を実施するうえで大切な財源です。香川県と県内全市町では9月から12月を「滞納整理強化期間」と定め、県下一斉で税金の滞納解消を目指した取り組みを行います。

税金の納め忘れがないか、もう一度ご確認くださいませすようお願いいたします。

■詳しくは、市税務課 (☎44・5004)へ

第17回水のフェスティバルin府中湖

10月3日(土) 午前9時45分開会

- いきいきウォーク 10:00 スタート
ミニコース、ショートコース
国府の里を歩く(ミステリーハンターによるガイド付き)
- おたのしみ抽選会、うどん・あめゆ接待
- ドラゴンカヌー体験会 12:00 乗船

10月4日(日) 午前8時30分開会

- 第17回坂出府中湖ドラゴンカヌー大会
会場 府中湖カヌー競技場
種目 ドラゴンカヌーレース300m
成年男子の部、成年女子の部、小学生の部
- 水のステージ・テント村
 - ①府中湖「湖上茶会」 ②展示コーナーと体験
 - ③おいしいもの広場 ④湖上まつり
 - ⑤産直販売、餅つき実演販売 ⑥餅投げ
 - ⑦川柳コンテスト展示と表彰式
 - ⑧ドラゴンカヌー表彰式



■詳しくは、府中湖水のフェスティバル実行委員会(☎48・0101)へ

さかいでっこガイド隊が案内します! 「ガイド隊一押し! パワースポット巡り (坂出東編)」参加者募集



- 開催日 10月13日(火)、10月17日(土)
12月5日(土)
いずれも午前9時～午後2時
- 集合場所 市教育会館
- 内容 白峰合戦古戦場(林田)、神谷神社(神谷)
牛の子岩、五色台病院カフェ、「プルミエ」
イボガミサン、穴薬師古墳等(加茂)
- 参加料 600円(昼食代)
- 定員 18人(申込先着順)

■申し込み・問い合わせは、
市生涯学習課(☎44・5025)へ

「楽しまナイト運動倶楽部」に 参加しませんか?

昼間はなかなか忙しくて運動ができないかた、運動する仲間が欲しいかた、「楽しまナイト運動倶楽部」で交流しながら運動を始めてみませんか。

日程

9月10日(木)	11月27日(金)	2月10日(水)
9月25日(金)	12月10日(木)	2月26日(金)
10月8日(木)	12月25日(金)	3月10日(木)
10月23日(金)	1月14日(木)	3月25日(金)
11月12日(木)	1月29日(金)	

- 時間 19:00～20:30 参加費 1回100円
- 場所 市民ふれあい会館
- 対象者 20歳以上のかた(申込不要)



■詳しくは、市けんこう課(☎44・5006)へ

「第50回記念さかいで大橋まつり」 オリジナル フレーム切手の 販売について

さかいで大橋まつりが第50回の開催を迎えたことを記念して、まつりの歴史や情景をイメージしたオリジナルフレーム切手が完成しました。郵便局でご購入いただけます。

販売場所

香川県内の全ての郵便局、徳島県徳島中央局、
愛媛県松山中央局、高知県高知中央局

販売部数

970シート

シート構成

1シート
82円切手10枚

販売価格

1シート
1,230円



よんでん文化振興財団派遣助成事業

レサン・コントロール

～木管楽器による語り部たち～

NHK交響楽団、東京都交響楽団および東京交響楽団の首席奏者たちによる木管五重奏コンサートです。深みのある木管楽器の音色で奏でる名曲の数々をお楽しみください。

- 日時 10月12日(祝) 午後2時～
- 会場 市民ホール
- 入場料 一般 前売 1,000円(当日 1,500円)
高校生以下 500円(前売・当日ともに)
※全席自由(当日整理券を配布)

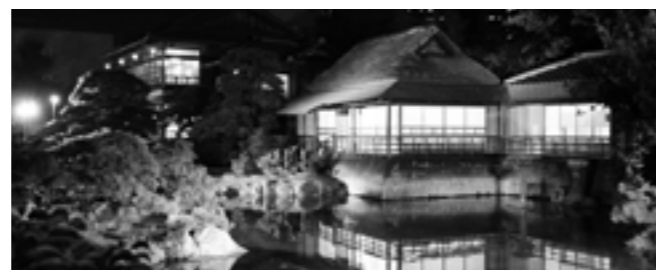


※未就学児童のかたの入場はできません。

■詳しくは、
市文化振興課
(☎44・5036)へ

第15回 香風園 観月会

中秋の名月にあわせ、香風園をライトアップし、各種演奏会を開催します。また26日(土)は、キャンドルアーティストの「サンキューキャンドル」による会場プロデュースとキャンドルづくりワークショップも同時開催します。



	開催日	時間	演奏
吹奏楽演奏会	9/25(金)	18:30～ 19:20	坂出高等学校 吹奏楽部
ピアノ三重奏 キャンドルづくりWS (参加料 1,000円)	9/26(土)	19:00～ 20:00	トリオ・ルーナ
邦楽演奏会	9/27(日)	19:00～ 20:15	坂出三曲協会
邦楽演奏会	9/28(月)	19:00～ 20:00	今藤長由利 (他)
ジャズサクソ 四重奏	9/29(火)	19:00～ 20:00	TANT

■詳しくは、市観光協会(☎45・1122)へ

国勢調査 2015

調査員がみなさんのお宅に訪問します!

10月1日を調査日として、5年に1度の国勢調査を実施します。坂出市に3ヵ月以上住んでいる(住むことになっている)かたが、調査対象となります。今回の調査からパソコンやスマートフォンによる回答も可能となりました。9月10日(木)から、全国一斉にスタートするオンライン調査への回答用IDを全世帯に配布するため、国より任命を受けた調査員がみなさまのお宅に訪問します。

また、パソコンやスマートフォンで回答されなかった世帯には、9月下旬に調査員が紙の調査票をお持ちします。紙の調査票については、調査員が訪問して回収する方法と郵送で提出する方法があります。

国の未来をつくるための重要な調査ですので、ご理解とご協力をよろしくお願いいたします。



■詳しくは、国勢調査実施本部(☎44・5081)へ

文化史さかいでシリーズ!

「つわものどもの夢」 発刊のお知らせ

市では、新たな視線で坂出の歴史を明らかにするとともに、郷土に対する理解と関心を深め、魅力あるまちづくりに資するため、市史編さんに着手しています。本シリーズは、坂出の歴史についてテーマを選び、分かりやすく紹介しています。「古のロマンのまちさかいで」を身近に体験する手引きとしてご活用ください。

価格 300円

※郵送の場合は、送料込みで505円

販売場所 市史編さん所(勤労福祉センター2階)
市総務課、各出張所



■詳しくは、市史編さん所(☎44・4044)へ

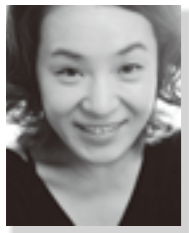
講師紹介



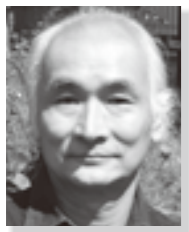
土田英生【つちだ ひでお】
劇作家・演出家/MONO代表。1989年に「B級ブラクティクス」(現MONO)結成。1990年以降全作品の作・演出を担当する。1999年『その鉄塔に男たちはいるという』で第6回OMS戯曲賞大賞を受賞。2001年文学座に書きおろした『崩れた石垣、のぼる鮭たち』で第56回芸術祭賞優秀賞を受賞。2003年文化庁の新進芸術家留学制度で一年間ロンドンに留学。劇作と並行してテレビドラマ・映画脚本の執筆も多数。その代表作に、映画『約三十の嘘』『初夜と蓮根』、テレビドラマ『保育探偵25時』、『斉藤さん』シリーズなど。



和田喜夫【わだ よしお】
1951年山口県下関生まれ。早稲田大学在学中より演出を始める。文学座養成所を経て、1982年から11年間、劇作家・岸田理生との共同作業を続ける。92年オーストラリアのアレレード・パース国際演劇祭で『糸地獄』を上演し絶賛を得る。01年よりオーストラリアやカナダの先住民の劇作家との共同作業を始める。また『在日』の演劇人との共同作業も多い。代表作に『糸地獄』、『居留地姉妹』『ウィンドミル・ベイビー』など。演劇企画集団 楽天団代表。日本演出者協会理事長。



田畑真希【たばた まき】
3歳からクラシックバレエを始める。高校生の頃、トゥシューズを履いて踊ることに疑問を感じ、更なる表現を追及するため桐朋学園短期大学演劇科に入学。様々なジャンルの身体表現を学ぶ。滑稽なまでにガムシャラに、ユーモアを散りばめながら丁寧に時間を紡ぐ作風には定評があり、7カ国15都市にて作品を上演し好評を得る。自身の主宰カンパニー「タバマ企画」を立ち上げ、国内外で精力的に活動中。2014年度公共ホール現代ダンス活性化事業登録アーティスト。



清水きよし【しみず きよし】
ヨーロッパのマイムの流れをベースに、日本の伝統的な演技様式を吸収して独自のスタイルを作り上げた。軽やかで透明感のある演技で空間に自在に景色を描き出す。詩情溢れる数多くの作品から「空間の詩人」と呼ばれ、そのユーモアとペースに満ちた舞台は海外でも高い評価を得ている。代表作『幻の蝶』の能舞台での上演、『KAMEN』『KANAWA』など新しい仮面MIMEの創造への試みも意欲的に行っている。



明樹由佳【あきぎ ゆか】
香川県坂出市出身。横浜国立大学教育学部(現教育人間科学部)卒。劇団四季、演劇集団キャラメルボックスを経て、1999～2011年まで、西山水木と結成したラカンパニーにて活動。フランス、韓国にて公演。現在は自プロデュースを行う。客演多数。ジェストダンスの振付をミュージシャン、劇団に提供している。



平塚直隆【ひらつか なおたか】
劇作家・演出家・俳優。2005年「オイスターズ」結成。以降全ての作・演出を担当。ライトでドライな不条理系会話劇を得意にしている。全国の戯曲コンクールで大賞相当3本、佳作5本の記録は国内最多。演出家としても若手演出家コンクール2010優秀賞、2011最優秀賞を受賞。劇作家・演出家の登竜門である劇作家協会新人戯曲賞・若手演出家コンクールのW受賞は史上初の快挙。と、これだけ言ってもちょっと仕事が増えないので弱っている。



三ツ矢雄二【みつや ゆうじ】
声優・俳優・舞台脚本・作詞・演出。子役デビュー後アニメ「コン・パトラ-V」の主役に抜擢されたことから声優デビュー。ミュージカル「テニスの王子様」脚本・作詞はロングヒット中。後進の育成にも力を入れ養成所「ミツヤプロジェクト」と共に「劇団アルターエゴ」を主宰。代表作アニメ「タッチ」上杉達也、「キテレツ大百科」トンガリ、「ワンピース」ピーカー、「アンパンマン」カツドンマン。吹替え「バック・トゥ・ザ・フューチャー」マーティ他。



大方斐紗子【おおかた ひさこ】
女優。1939年3月9日、福島生まれ。俳優座付属養成所10期を経て(有)現代制作舎に所属。≪舞台≫「雪の女王」「ハロルドとモード」「にんぎょひめ」「ウインドミル・ベイビー」等、≪コンサート≫「エディット・ピアフに捧ぐ」等、≪テレビ≫「のだめカンタービレ」「風のガーデン」「浅見光彦シリーズ41」「あまちゃん」等、≪映画≫「ラーメンガール」「うん、何?やまたのおろち伝説」「恋の罪」「じんじん」等、≪ラジオ≫ではFMシアター「家族の肖像～硫黄島からの手紙?」等代表作多数。

スケジュール

日/曜日	会場	9:00	10:00	11:00	12:00	13:00	14:00	15:00	16:00	17:00	18:00	19:00	20:00	21:00
9/19 (土)	勤労福祉センター							呼吸で芝居を作ってみよう(土田) A						
	香風園							呼吸で芝居を作ってみよう(土田) A						
	ふれあい会館							呼吸で芝居を作ってみよう(土田) A						
	香風園							呼吸で芝居を作ってみよう(土田) A						
9/20 (日)	勤労福祉センター							呼吸で芝居を作ってみよう(土田) A						
	香風園							呼吸で芝居を作ってみよう(土田) A						
	ふれあい会館							呼吸で芝居を作ってみよう(土田) A						
	香風園							呼吸で芝居を作ってみよう(土田) A						
9/21 (祝)	勤労福祉センター							呼吸で芝居を作ってみよう(土田) A						
	香風園							呼吸で芝居を作ってみよう(土田) A						
	ふれあい会館							呼吸で芝居を作ってみよう(土田) A						
	香風園							呼吸で芝居を作ってみよう(土田) A						

※講座の進行および会場が変更になる場合があります。

●お申し込みは、必要事項をご記入のうえ、FAX、郵送、メールにてご応募ください。ワークショップは応募多数の場合、連日受講可能なかたを優先します。●定員になり次第、締め切ります。●実技を受講のかたは、動きやすい服装、上履き持参でお越しください。●受講料は、初日に受付にてお支払いください。●E・G・Hの講座は、1日のみの参加が可能ですので、希望されるかたは希望日を選択してください。

【申込締切】9月15日(火)消印有効 ※定員になり次第締め切ります。

■申込み・問合せは、市文化振興課(☎44・5036、☎46・7140)へ

【ホームページ】<http://www.city.sakaide.lg.jp/soshiki/bunkashinkou/engekidaigaku-in-sakaide.html>

今月の「こどもアートバス」は坂出保育園の園児のみなさんの作品を展示しています。

演劇大学 in さかいで

～演劇はおもしろい!～

9/19(土)・20(日)・21(祝)

【会場】勤労福祉センター、香風園、市民ふれあい会館



文化庁委託事業「平成27年度次代の文化を創造する新進芸術家育成事業」

地域の人々が、良質で親しみやすい芸術・文化に接することで、心を豊かにし、地域文化の創造につなげていくことができるよう、日本演出者協会の主催により全国で活躍しているプロの劇作家や演出家、俳優によるワークショップ「演劇大学inさかいで」を県内で初めて開催いたします。タッチ、キテレツ大百科等アニメの声優としてお馴染みの三ツ矢雄二氏をはじめ豪華な講師陣を招き、演劇、声優、朗読、パントマイム、ダンスなど「表現する」ことを実際に体験し楽しく学べる3日間です。「演劇大好き!演劇をやりたい!」「パントマイムやダンスなら体験してみたい」「朗読や声優に興味がある」というかた。ご参加をお待ちしています。

ワークショップ

- A 実技・呼吸で芝居を作ってみよう(演劇体験)** 講師:土田英生 【対象】一般・学生
芝居の基本となる呼吸とそのコントロールについて学ぶ講座です。短い作品の発表を目指します。
【定員】20人 【参加費】3,000円(学生:2,000円)
【講座時間】19日(土)15:00～21:00
20日(日)9:30～18:00
21日(祝)9:30～14:30、15:00～発表会
- B 子ども演劇体験ツクール** 講師:明樹由佳 【対象】小学生
物語に出てくるセリフを自分らしく読んでみよう。
【定員】20人 ※親子参加可 【参加費】500円
【講座時間】19日(土)15:00～18:00
- C はじめての演劇体験** 講師:和田喜夫 【対象】一般・学生
初心者向けの1日演劇体験コースです。演技の基本を体験する事ができます。
【定員】20人 【参加費】1,000円(学生:500円)
【講座時間】19日(土)15:00～18:00
- D 20分の短編戯曲を書こう** 講師:平塚直隆 【対象】一般・学生
短編戯曲の書き方を実践しながら体験します。
【定員】20人 【参加費】3,000円(学生:2,000円)
【講座時間】19日(土)19:00～21:30
20日(日)9:30～18:00
21日(祝)9:30～14:30、15:00～発表会
- E ダンス体験** 講師:田畑真希 【対象】一般・学生
音に合わせて身体を動かし、表現することを楽しもう。
【定員】20人 【参加費】2,000円(学生:1,000円)
※一日のみの参加可能:各回1,000円(学生500円)
【講座時間】19日(土)19:00～21:00
20日(日)13:00～16:00
- F プロ声優に学ぶ、声優アフレコ体験** 講師:三ツ矢雄二 【対象】一般・学生
映像画面に合わせてアフレコをやってみよう。
【定員】10人 【参加費】2,000円(学生:1,000円)
【講座時間】20日(日)14:00～16:30
- G パントマイム体験** 講師:清水きよし 【対象】一般・学生
見えないものを魅せる。パントマイムの基礎的な動きを楽しみながら学びます。
【定員】20人 【参加費】2,000円(学生:1,000円)
※一日のみの参加可能:各回1,000円(学生500円)
【講座時間】20日(日)19:00～21:30
21日(祝)9:30～14:30、15:00～発表会
- H 心に響く朗読** 講師:大方斐紗子 【対象】一般・学生
発声・発音(イメージ発声)と朗読(新美南吉作「ごんぎつね」)をテキストに朗読を体験します。
【定員】20人 【参加費】2,000円(学生:1,000円)
※一日のみの参加可能:各回1,000円(学生500円)
【講座時間】19日(土)19:00～21:30
20日(日)13:00～16:00
21日(祝)9:30～14:30、15:00～発表会
- I 子どもダンス体験スクール** 講師:田畑真希 【対象】小学生
音やみんなに合わせて楽しく身体を動かしてみよう。
【定員】20人 【参加費】500円
【講座時間】20日(日)10:00～11:30
- J 発表会**
3日間で演劇を創る、戯曲講座、パントマイム体験、朗読体験の成果発表
【入場料】無料 【公演時間】21日(祝)15:00～
- K シンポジウム「演劇ができること」** 【対象】一般・学生
演劇だからできる事。その可能性や社会との関わり等、演劇を盛り上げる為のアイデアを出し合い、具体化して次の行動に繋がります。
【参加費】無料 21日(祝)16:30～17:30
【司会】岡田敬弘
- 見学フリーパス** 講座に参加できなかったかたのために、各講座と発表会を自由に見学ができるパスです。
期間中、見学ができます。一般:1,000円、学生500円。(要予約)

くらしの情報



スポーツ



第58回坂出市王座決定卓球大会

坂出市卓球連盟事務局 ☎090・43394403

時 9月22日(火) 午前9時
場 市立体育館
料 一般・高校生 シングルス800円、ダブルス1,000円【中学生】シングルス・ダブルスともに600円
申 9月5日(土) 必着

第36回体力づくり壮年ソフトボール大会

兼坂出ねんりんピック記念事業大会
 市生涯学習課 ☎44・5025

時 9月13日(日) 午前8時
場 総社グラウンド
対 坂出市在住の30歳以上のかた
内 1チーム15人以内(監督含む)(30歳以下)

五色台自然楽校

休暇村讃岐五色台 ☎47・0231

●提灯を作って夜の森を歩こう
時 9月5日(土) 午後6時〜8時30分
場 休暇村讃岐五色台集合
定 40人(申込先着順) **料** 300円
申 9月3日(木) 申込締切
 ●五色台の秋を味わおう!
時 10月4日(日) 午前8時50分〜午後3時
場 五色台ビジターセンター集合
内 森歩きや森づくり体験
定 40人(申込先着順) **料** 500円
申 9月27日(日) 申込締切

シニア向け技能講習・介護・健康食調理

坂出市シルバー人材センター ☎46・1488
時 11月25日(水)〜12月4日(金) (全8日間)
場 勤労福祉センター
対 55歳の働く意欲のあるかた
定 8人(申込先着順) **料** 無料
申 9月24日(木)〜10月23日(金)

催し・イベント



平成27年度高松矯正展

高松刑務所 ☎087・821・6116
時 9月12日(土) 午前9時30分〜午後4時30分
内 高松刑務所(高松市)
 パネル展示・施設見学・作業製品展示
 即売・吹奏楽・ダンス・和太鼓等

料 上の部 40歳以上の部、50歳以上の部 無料
申 9月7日(月) 必着

募集



自衛官等募集

自衛隊丸亀地域事務所 ☎23・6420
●防衛大学校学生(一般前期)
防衛医科大学校学生(医学科・看護学科)
対 18歳以上21歳未満のかた
申 9月30日(水) 申込締切
●自衛官候補生
対 18歳以上27歳未満の男性
申 随時受付

平成28年度 准看護学生募集

坂出市医師会附属看護学院 ☎45・4080
時 10月15日(木) 午前9時〜(試験日)
定 20人 **申** 10月14日(水) 必着

香川県警察官(高校卒業程度)募集

坂出警察署 ☎46・0110
時 10月17日(土)・18日(日) (試験日)
対 18歳以上28歳以下のかた
申 9月7日(月)〜29日(火)
 (平成28年4月1日現在)

放送大学 10月生募集

同大学香川学習センター ☎087・837・9877
 テレビ等の放送やインターネットを通して学ぶ通信制の大学です。(資料請求は無料)

はだしフェスタ in 坂出

同実行委員会 ☎46・4088
時 9月6日(日) 午前10時〜午後4時(予約不要)
場 瀬戸大橋記念公園芝生広場
内 裸足ランニング講習会、はだしレース、障害物競争、体験コーナー、マルシェ等
料 800円(子ども500円)

その他



危険物取扱者試験(第2回)

市消防本部 ☎46・0119
時 11月14日(土) 乙種第4類
 11月15日(日) 甲種・丙種
場 乙種(第4類を除く)
申 香川大学工学部(高松市)
 9月7日(月)〜16日(水)までに、(財)消防試験研究センター香川県支部へ。

法の日協賛 無料法律相談

香川県司法書士会 ☎087・8215701
 香川県土地家屋調査士会 ☎087・8211836
時 10月3日(土) 午前10時〜午後3時
場 勤労福祉センター(予約不要)
内 相続等の不動産登記・商業登記、土地建物の調査・測量・分筆等の登記、その他法律相談

申 9月20日(日) 申込締切

リサイクル手作り講座生募集

市生涯学習課 ☎44・5025
時 9月9日(水)〜平成28年3月
 午前9時30分〜11時30分(全8回)
場 リサイクルプラザ **定** 50人(先着順)
料 無料(材料費は別途必要)

ガーデンセミナー「コケ玉作り」

坂出緩衝緑地管理事務所
 ☎45・6820、☎43・5213
時 9月27日(日) 午後1時30分〜3時45分
場 番の州公園管理事務所
定 15人(申込先着順)
料 2,000円(材料費)

人権学習講座「紫雲丸海難事故に学ぶ」

市生涯学習課 ☎44・5025
時 9月15日(火) 午前10時〜11時30分
場 市民ふれあい会館 **料** 無料

精神保健福祉ボランティア講座

県中保健福祉事務所 ☎24・9963
時 10月7日(水)〜28日(水)の毎週水曜日
 午前9時30分〜正午(全4回)
場 丸亀市保健福祉センター(丸亀市)
定 25人 **料** 無料
申 10月2日(金) 申込締切
他 精神保健福祉ボランティアもえぎの会主催

全国一斉!法務局休日相談所

高松法務局丸亀支局 ☎23・0228
時 10月4日(日) 午前10時30分〜午後3時30分(事前申込要)
場 高松法務局丸亀支局(丸亀市)
内 登記・戸籍・国籍・供託・人権・公証事務等
申 9月1日(火)〜10月2日(金)

暮らしと暮らしの相談会

香川県弁護士会事務局 ☎087・8223693
時 9月16日(水) 午前10時〜午後1時
場 香川県弁護士会館(高松市)
内 電話相談 ☎087・811・0113
 (相談日のみ開設)
 面接相談(予約要)

無料調停相談会

丸亀調停協会 ☎23・5270
時 9月17日(木) 午前10時〜午後3時(予約不要)
場 丸亀市民会館(丸亀市)
内 交通事故・多重債務・土地建物・相続関係・家庭問題・遺産相続等の相談

善意の贈り物

川津小学校へ
 児童図書100冊
 秋山興産株式会社(丸亀市)
 大橋記念図書館へ
 創業支援関係図書(10万円相当)
 社団法人 坂出法人会
 【お詫言と訂正】
 広報さかいで8月号7ページの後期高齢者医療に関する表中の食事代に誤りがありました。お詫言し訂正します。
 区分Ⅱ 入院日数が90日以内の場合
 (税)1000円↓(正)2100円

さめき映画祭2016 優秀企画上映作品

かんかん SUN エキストラ募集

問合先 カンカンSUN製作委員会 ☎080-4998-7112

サナカイトと小原紅早生みかんとを題材に、母と娘の絆を描いた作品です。

時 9月22日(火)の3〜4時間程度 **場** けいの里

定 20人程度(申込先着順)

申 氏名・年齢・電話番号を記入の上、メールにて。
 9月15日(火) 申込締切
 ☐ kankansun-extra@excite.co.jp

2015秋の工石山ハイキング

みんなくスポーツさかいで事務局 ☎45・6670
時 9月27日(日) 午前7時
場 教育会館集合〜工石山(高知県)
定 ※緩やかな山道を約2時間歩きます。25人(申込先着順)
料 3,600円(バス代・保険料含む)
申 9月11日(金) 申込締切

坂出市のラジオCM原稿募集

市秘書広報課 ☎44・5000
内 坂出市のPR(特に観光分野)に関するラジオCM原稿(70〜120字)
申 9月30日(水)までに、西日本放送ホームページ特設ページにて。

9月の水道当番店

区域	大池、小山、川津	その他	石黒島、榎岩、小島	王越	西庄、加茂府中	林田、高屋、神谷、大屋、青海	京、笠指、胸止、旭、横津、入船、福江、谷、江尻
1〜5日	小林水道 46-5977	多田羅水道 46-3053	鈴木設備商会 46-2021	大信総業 46-1530	長尾環境設備 46-3863	長尾環境設備 46-1530	長尾環境設備 46-3863
6〜10日	中山住設 46-4427	藤沢住設 46-2192	高倉工業所 46-3057	光産業 46-5096	藤堂設備 48-2860	光産業 46-5096	藤堂設備 48-2860
11〜15日	山田管工業 46-1894	ナニワヤ 46-5656	森崎工業 46-1371	十河電機水道 47-0328	昇栄水道 48-0358	十河電機水道 47-0328	昇栄水道 48-0358
16〜20日	小林水道 46-5977	田中水道 46-2807	中條電機水道 46-4261	ナカトミ 47-0729	高橋産業 46-4984	中條電機水道 46-4261	高橋産業 46-4984
21〜25日	中山住設 46-4427	中川設備機器 46-2901	旭電機水道 46-2898	大信総業 46-1530	長尾環境設備 46-3863	大信総業 46-1530	長尾環境設備 46-3863
26〜月末	山田管工業 46-1894	山田水道 46-3794	松岡水道 46-4602	光産業 46-5096	藤堂設備 48-2860	光産業 46-5096	藤堂設備 48-2860

その他=元、本、寿、白金、御供所、宮下、八幡、常盤、築港、中央、坂出、新浜、池園、花、青葉、文京、富士見、瀬原、沙弥、番の州、沖ノ浜、西大浜北・南

相談あれこれ

相談名	とき	ところ
行政相談 男女共同参画相談	16日(水) 10:00~15:00	市総務課 (☎44・5002)
人権相談	14日(月) 10:00~15:00	坂出合同庁舎3階 (☎44・5008)
定例農家相談	7日(月) 9:00~11:00	市農業委員会 (☎44・5013)
記帳指導相談 IT相談(随時) 労務相談 金融相談 商工業者法律相談	16日(水) 13:00~16:00 10:00~16:00 13:00~15:00 10:00~15:00 13:00~16:00	商工会議所 (☎46・2701) ※商工業者を対象とした相談です。 (要予約)
年金相談	第3(火)(要予約) 10:00~15:00	坂出合同庁舎3階 ※ご予約は、街角の年金相談センター高松 (☎087・811・6020)
家庭児童・女性相談	毎週(月)~(金) 8:30~17:00	市こども課 (☎44・5027)
障がい・療育相談	第2(火) 9:30~11:30	市ふくし課 ※事前に電話で実施の確認を お願いします。
視覚障がい者 支援相談	第2(火) 9:30~11:30 (4・8・12月実施)	(☎44・5007)
育児相談	毎週(月)~(金) 8:30~17:00	子育て支援センター みどり保育園内 (☎44・3930) 金花保育園内 (☎46・8747)
住宅耐震相談	毎週(月)~(金) 8:30~17:00	市建設課 (☎44・5011)
福祉総合一般相談	毎週(月)~(金) 9:30~15:00	
法律相談(弁護士相談日) ※事前に福祉総合一般相談を受けてください	第3(木) 13:00~16:00	坂出市社会福祉協議会 福祉総合相談センター (☎45・1133)
社会保険労務士相談	第1・3(水) 9:30~12:00	
成年後見制度相談	第2・4(金) 13:00~15:00	成年後見センター 坂出市社会福祉協議会内 (☎46・5038)
交通事故相談	毎週(火)・(木)・(土) 8:30~17:00	交通相談所 勤労福祉センター内 (☎46・5511)
交通事故相談(弁護士相談日)	第2・4(土)(要予約) 9:00~12:00	※勤労福祉センターの開館日に あわせて、相談日の変更あり。
教育相談	毎週(月)~(金) 8:30~17:00	少年育成センター (☎46・2777)
就職相談(40歳未満対象)	第3(水)(要予約) 10:00~16:00	教育会館1階 ※ご予約は、さぬき若者サポートステーション (☎58・1080)

学園だより

今月レポート
してくれるのは



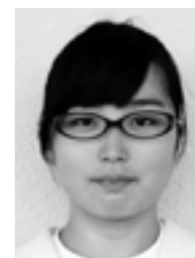
岩黒中学校
バドミントン部
2年 中村 剛さん

ぼくたち岩黒中学校バドミントン部は、男子2人、女子3人、合計5人で活動しています。1日の練習時間は短いですが、基礎打ち・ノック・試合と、密度の濃い練習をしています。普段は少人数での活動ですが、バドミントン部があるいろんな学校に出かけ、練習試合をするなどレベルアップに励んでいます。大会では、ぼくたちを応援してくれる人たちのためにも、よい結果が残せるようがんばります。



人権だより

ハンセン病学習から学んだこと



東部中学校
2年 西森 愛子さん

私は、「無知や無関心が差別を生む」という言葉は本当にその通りだと思いました。2年生は、人権月間でハンセン病について学習しました。その中で、ハンセン病は完全に治る病気なのに、回復者のかたがたは長い間、隔離と差別を受けてきたという事実を知りました。周りの人々が、もう少し病気のことを知って、自分のこととして行動していれば、回復者のかたがたが長い間苦しむことはなかったはず。人々の無知や無関心で起こったこの差別によって、多くの回復者のかたがたは苦しい過去を背負って生きてきたのです。一方、差別を受けてきた回復者のかたがたは「二度と自分以外の人が傷つくことがないように」という思いやりと優しい心を持って人権の大切さを訴えられています。差別に負けない心の強さと社会や人に対する優しい心。私は、学習を通して、改めて優しさと強さを持つて生きていきたいと思いました。

差別に対して知らずに見過ごしたり、関心を持たなかったりすることは差別を助長させます。「差別されている人がいたら、その人の心の支えになろう」と、みんながそういう気持ちを持てば、きっと差別はなくなると思います。私は周りに流されず、正しい知識を持つて正しい行動ができる人でありたいです。

minnanao hiroba

みんなの広場

One Point 英会話

このコーナーでは、坂出市内の小中学校でALT(外国語指導助手)として活躍している先生に、日常生活で役立つ英会話について教えてもらいます。

今回は
ティファニー先生

可能性がslim(細い)、fat(太い)!!?

何かが起こる可能性について話すとき、「high chance(可能性が高い)」、「low chance(可能性が低い)」、「no chance(可能性がない)」という言葉が一般的に使われます。

他の形容詞も使うことができます。「slim chance」は、可能性が非常に低いことを意味します。「fat chance」は、可能性がないことや不可能であるという意味です。その他にも「once-in-a-lifetime chance」は、めったにないことや二度と起こる可能性がないことを意味します。

可能性について話すとき、様々な形容詞を使って、表現を広げてみてください。

広報 クイズ

台風接近時に
優先的に開設する避難場所

○カ所を定めました

ヒント:4ページ

はがきに、クイズの答え・住所・氏名・年齢・広報誌に対する感想を書いてお寄せください。

応募の宛先
〒762-8601 坂出市室町二丁目3番5号
市秘書広報課 宛

応募締切 9月10日(木)必着

正解者の中から抽選で3名様に、市内共通商品券(500円分)を差し上げます。当選者の発表は、賞品の発送をもって代えさせていただきます。

先月号の正解 花火(29人のご応募をいただきました。)

坂出弁クイズ

- 初級 あずる (正解率92%)
【用例】 難問を持ちかけられてあずる。
- 中級 うつる (正解率50%)
【用例】 そのメガネがよくうつる。
- 上級 しやす (正解率25%)
【用例】 溝をしやす。

答えは枠下に



今月の
ほお〜言

トリノコヨシ

夏休みの宿題も終わりほっと一息！
ところで、自由研究などの展示発表などに使われる大きな用紙のことを鳥の子用紙と呼びませんか？実はこの言葉も、香川県・愛媛県などで使われる方言のようです。

- では標準語ではなんていうの？
「模造紙」と呼びます。
- 鳥の子用紙と呼ばれるようになった由来は？
模造紙の大きくなったのは、大蔵省印刷局が製造していた和紙でした。「鳥の子紙」という種類の和紙に似せて作られていたため、「印刷局製 鳥の子紙」と呼ばれていましたが、これが欧州でも作られるようになり、洋紙として逆輸入されたことから、鳥の子「洋」紙と言われるようになりました。

坂出弁クイズの答え 初級)困る 中級)似合う 上級)埋める (正解率は、秘書広報課アンケート結果より。参考)「出身地がわかる方言」篠崎晃一十毎日新聞社

坂出弁講座 vol.3



帰路

坂出第一高校 3年 川崎 徹さん

市内の高校写真部より毎月とっておきの1枚が届きます。来月は坂出高校！

PHOTO

防災

歩

台風の季節！

毎年9月頃に台風関連の記事を掲載していますが、今年は7月に台風11号の直撃を受けました。この台風は雨ではなく「風」台風で、納屋や倉庫が壊れたり、トタンが剥がれて飛ばされたり、木が倒れたりするといった被害が報告されています。被害を最少にとどめるため、本格的な「台風の季節」の前に、屋根の修理や側溝の清掃、家の周りの飛びそうな物の整理などをしてください。そして、台風が接近しているときは無用な外出を控え、決して屋根に上ったり、水の流れが速い用水路などに近づくことのないようにしてください。

さて、台風11号では避難準備情報や避難勧告を発令しましたが、その際に開設した避難所は全部で10カ所でした。これは、市内の指定緊急避難場所38カ所のうち、地域性や避難時の居住環境等(畳やトイレ・エアコンの有無等)を考慮して選定した10カ所です。(詳細は4ページ)

今後、市内全域に避難準備情報等を発令する場合も、基本的には今回開設した10カ所を開設することとしていますが、増減する場合がありますので、テレビや緊急速報メールなどで開設している避難場所の確認をお願いします。

問合せ先 市職員課危機監理室(☎44・5023)

防災ひとくちメモ 今月の放送は2・16・30日(水)pm0:07~、7:07~(FM SUN 76.1Mhz)

「キレイキレイのまち 坂出」プロジェクト通信

プロジェクト2年目の目標

- ・手洗いの大切さへの一層の関心喚起
- ・正しい手洗い方法の普及

取り組み① 市民イベントへの積極参加

- ・楽市楽座
- ・さかいで大橋まつり
- ・まなとピア
- ・健康まつり



取り組み② 「アラウータン体操」で啓発、習得



9月15日(火) 川津愛児園で「アラウータン体操」実施予定

これまでの手洗い啓発活動

- ・市内の幼稚園、保育園、小・中学校、公共施設にキレイキレイ泡ハンドソープの設置 **105 施設**
- ・幼稚園、保育園での手洗い啓発・市民イベントの開催 参加人数 **1,530 人**

問合せ先 市政課企業立地推進室(☎44・5001)

招へやみ

7月1日~31日

(ご遺族の申込みにより掲載しています)

☎45・6677

Library

大橋記念図書館
火~金 9:00~18:00 土・日・祝 9:00~17:00

休館日

- 7日(月)
- 14日(月)
- 24日(木)
- 25日(金)~10月1日(木) 特別整理期間

Recommend
小学校高学年向け



雲をつかむ少女
藤野 恵美 著

タイトルの「雲」とはネット上のクラウドのこと。「雲」で繋がっている人たちのネットとリアル。一歩踏み出す大切さが描かれています。

Recommend
一般向け



作って伝える 郷土ほっこりおやつ
江口 恵子 著

旅先で出会う、その土地ならではの「おやつ」が自宅で簡単に作れるようになるレシピ。素朴なおやつが多く、こころも暖まります。

Recommend
一般向け



短歌の不思議
東 直子 著

身近なテーマ別に、穴埋め問題を解きながら楽しめます。初心者向けながら短歌の自由さにも気づかせてくれる一冊。

図書館司書
濱田 圭介 さん

図書館で遊ぼう！

5日(土) 英語よみかき	11:00~
◇ 映画の会	14:00~
8日(火) 本のリサイクル八日市	10:00~
9日(水) わらべうたであそぼう	10:30~
12日(土) おはなし会	14:00~
15日(火) ゆりがごおはなし会	10:30~
19日(土) おはなし会	11:00~
20日(日) 読書会biblurv	10:00~
毎週(土) ぼそこん寺子屋	9:00~
毎週(日) にほんご@坂出	14:00~

1日(火) ブックスタート (場所: 地域保健センター) 13:30~

今月の展示 フラワーガーデン京町の高齢者のみなさんによる手作り作品

なかよしブックン

とき	地区
1日(火)	府 中
2日(水)	加 茂
3日(木)	川 津
4日(金)	東 部
8日(火)	松山・王越
9日(水)	瀬 居
10日(木)	金山・江尻
11日(金)	附 属
15日(火)	島しょ部
16日(水)	林 田
17日(木)	府 中
18日(金)	西 庄

※別冊等の詳細はホームページで確認できます。

図書館通信

9月の特別整理期間について

9月25日(金)~10月1日(木)は棚卸しのために休館します。期間中に本を返却する場合は、図書館玄関横のブックポストへ入れてください。ご協力をお願いします。

貸出ランキング

- こんなに使えるコンパクトプランツ 木嶋利男 著
- はじめての野菜づくり 学習研究社 発行
- おいしい野菜づくり大図鑑 東京都農業試験場 監修
- 今日からはじめる野菜づくり 荒木雅彦 監修
- 菜園から愛をこめて 藤田智 著

Gallery

☎44・5057

市民ギャラリーかもめ 開館時間 7:30~18:30(土・日・祝 8:30~17:00)

白峰中学校美術部作品展

9月5日(土)~6日(日) 初日は10:00~ 最終日は15:00まで

香川県高等学校写真競技大会 作品展

9月8日(火)~14日(月) 初日は9:00~ 最終日は15:00まで

「素敵な街 坂出」ポスター展

9月16日(水)~19日(土) 初日は10:00~ 最終日は17:00まで

浄化槽啓発ポスター作品展(市内小学生)

9月25日(金)~10月1日(木) 初日は9:00~ 最終日は16:00まで

Hall

☎45・1505

市民ホール 火曜休館

日	曜	行 事 名
6	日	第32回 坂出市民大学
13	日	ヤマハ オータムコンサート
20	日	カラオケ喫茶北山 チャリティー歌謡公演発表会
21	祝	坂出市老人クラブ芸能祭

☎45・7110

Art Museum

開館時間 9:00~17:00(入館は16:30まで) 市民美術館

第43回 毎日児童生徒硬筆展

児童生徒の硬筆作品の優秀作2,500点を展示します。
会 期 9月3日(水)~6日(日) 最終日は16:00まで
入館料 無料

墨遊会創立10周年記念 水墨展

代表者 田村 勇 氏の傘寿を記念した水墨画のグループ展です。
会 期 9月17日(木)~27日(日) (24日(木)は休館日)
入館料 無料

第24回 てんさらばさら絵画展

代表者 前田 襄 氏の絵画グループ17人の油彩画展です。
会 期 9月17日(木)~27日(日) (24日(木)は休館日)
入館料 無料

子育てのお悩み相談室

PICK UP

家族で楽しい食事を!

- ・親子で料理を作ろう
- ・自分で野菜を育ててみよう
- ・「いただきます」「おいしいね」「ごちそうさま」を言う

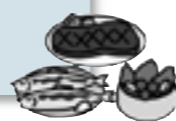
Q

食事の時、好き嫌いや食べ残しが多くて困っています。
(小学校1年生のママより)

A

子どもの頃の食事は、その子の味覚や健康の基盤をつくり一生を支える大切なものとなります。人の味覚の形成は、まずは甘いものから食べられるようになり、次にしょっぱいものや苦いものが食べられるようになります。子どもは成長するにしたがって、様々な食べ物を食べる経験を通して徐々に味を知り、苦手な味も受け入れられるようになっていくのです。毎日の食事の中に、多くの食材を取り入れ調理方法を工夫し、食の体験を増やしていくことで、何でも食べられる子に育ちます。

また、昔は今よりも、家庭の食卓を大切にしていたように思われます。それは、家族が食卓を囲み「いっしょに食べる」ことが、子どもの育ちにすばらしい効果をもたらしていたからです。「食べることは生きること」です。この機会に、家族そろって「食」の大切さについて考えてみましょう。(市学校教育課)



母子保健行事

場所：地域保健センター ☎45・7437

対象

3~4ヵ月児健康診査	1日(火) 13:15~14:45	平成27年5月生まれ
1歳6ヵ月児健康診査	17日(木) 13:15~14:45	平成26年3月生まれ
2歳児相談	10日(木) 9:30~11:00	平成25年9月生まれ
2歳6ヵ月児歯科健康診査	17日(木) 9:30~11:00	平成25年2・3月生まれ
3歳児健康診査	24日(木) 13:15~14:45	平成24年2月生まれ
離乳食講習	8日(火) 13:00~15:00	生後4~5ヵ月
※場所:四国ガスピボット坂出		
子育てサークル	15日(火) 13:30~15:00	生後3ヵ月~1歳
ババママ学級(要予約)	13日(日) 10:00~11:30 13:30~15:30	妊婦のかたと家族
かもめ教室(要予約)	15日(火) 9:30~11:30	子育てに不安のあるかた

相談・献血

市けんこう課 ☎44・5006

場所

栄養相談 要予約	14日(月) 13:30~16:30	地域保健センター
こころの健康相談 要予約	2日(水) 14:00~17:00	地域保健センター
こども相談 要予約	育児に不安をお持ちのかた	
18日(金) 9:00~11:00	地域保健センター	
13:30~15:30	地域保健センター	
ことばの相談 要予約	言葉の遅れや発音が気になるかた	
10日(木) 13:30~15:30	地域保健センター	
献血	12日(土) 9:00~12:00 13:00~15:00	松山公民館 松山公民館

健康教室

市けんこう課(☎44・5006) / 地域包括支援センター(☎44・5091) / 市立病院(☎46・5131)

	内容	講師	とき	ところ	問合せ先
講話	あなたに忍び寄る黒い影…肺炎ってどんな病気?	医師 北条 聡子	10日(木) 14:00~15:30	市民ふれあい会館	市けんこう課
	ミュージック・ヒーリング~音楽でココロいきいき、カラダはつらつ~	音楽療法士 栗田 京子	11日(金) 14:00~15:30	〃	地域包括支援センター
	のびのび教室「痛みストップ! ひざ痛・腰痛予防」	医師 高橋 裕彦	17日(木) 14:00~15:30	〃	〃
	座談会 認知症家族会「ほほえみの会」~認知症の理解と対応~	認知症サポート医 蔵谷 弘子	29日(火) 14:00~15:00	市役所東館 2F	〃
	アンチエイジング教室「歌って、笑って、若返り♪」	音楽療法士 三崎 めぐみ	30日(水) 14:00~15:30	市民ふれあい会館	〃
	膝の痛みで困っていませんか?	整形外科医員 根ヶ山 敬大	8日(火) 14:00~15:00	市立病院2F 講堂	市立病院
	糖尿病教室「元気に年齢を重ねるコツ」	糖尿病内科部長 大工原 裕之	9日(水) 14:00~15:00	〃	〃
実技	在宅での看取りの知識 Q & A	在宅ケア支援センター 齋藤 輝	30日(水) 14:00~15:00	〃	〃
	Let's 貯筋~筋トレ融合エアロ~	運動指導士 太田 幸世	29日(火) 9:30~11:00	市民ふれあい会館	市けんこう課
	体力づくり体操	運動指導士 安部 武矩	1日(火) 14:00~15:30	〃	地域包括支援センター
	体力づくり体操	運動指導士 池田 陽子	17日(木) 9:30~11:00	〃	〃
	ヨガで心も体もリラックス	ヨガ講師 片山 鈴子	25日(金) 9:30~11:00	〃	〃
	音楽に合わせて体操教室	運動指導士 尾島 文子	30日(水) 9:30~11:00	〃	〃
	男性はつらつ教室	運動指導士 吉田 美由紀	9日(水) 9:30~11:00	勤労福祉センター	〃

がん検診 (要予約)

市けんこう課(☎44・5006)

胃がん検診 (午前)		乳がん検診	
4日(金) 8:30~	地域保健センター	9日(水) 9:15~	地域保健センター
7日(月) 8:30~	西浦公民館	13:15~	〃
11日(金) 8:30~	王越町保健センター	16日(水) 9:15~	地域保健センター
		13:15~	〃
		30日(水) 9:15~	西浦公民館
		13:30~	コープ坂出

※予約の状況によりご希望の検診時間の変更をお願いすることがあります。

休日当番院



6日(日)	佐藤医院 駒止町(☎46・3387) 内	富士クリニック 宇多津町(☎49・7576) 内	くわはら医院 宇多津町(☎49・3200) 外	鎌田歯科医院 川津町(☎46・2580) 歯
13日(日)	回生病院 室町(☎46・1011) 内・小・外	ふじわら歯科医院 八幡町(☎45・8119) 歯		
20日(日)	坂出市立病院 寿町(☎46・5131) 内・小・外	八木歯科医院 林田町(☎47・1727) 歯		
21日(金)	赤沢病院 府中町(☎48・3200) 内・小	伊藤内科消化器科クリニック 川津町(☎44・1930) 内	みのりクリニック 駒止町(☎59・0082) 外	
22日(火)	うちだ小児科医院 駒止町(☎46・2622) 小	香川成人医学研究所附属診療所ウエルクリニック 横津町(☎45・2312) 内	まえた整形外科外科医院 室町(☎46・5056) 外	
23日(水)	北條クリニック 江尻町(☎46・2201) 内	吉田内科医院 元町(☎44・1020) 内	番の州ハビネスクリニック 八幡町(☎44・5566) 外	
27日(日)	聖マルチン病院 谷町(☎46・5195) 内・小・外	綾坂歯科医院 林田町(☎47・4618) 歯		

足がつつたら…

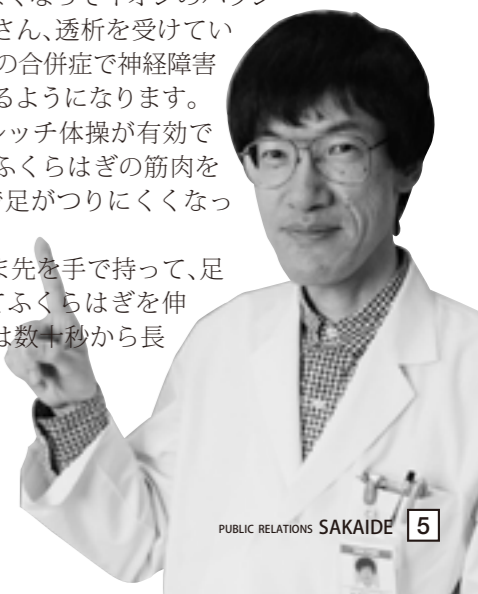
足がつる、とよくいいますが、これが「こむら返り」です。「こむら(腓)」とはふくらはぎのことです。ふくらはぎの筋肉が自分の意志とは無関係に、突然ギュッと固く収縮して強烈な痛みを伴います。それでは足がつりやすいのはどんな時でしょうか? サッカー、マラソン、水泳など激しい運動をしている最中に、それから夜寝ている時にふとんの中でいきなり足がつることもあります。妊婦さんの約30パーセントにも起こるといわれます。こうした私たちが経験する一般的なこむら返りのほとんどは運動神経の末梢が過剰に興奮するために起こるタイプで、心配のないものです。

一方、こむら返りの中には病気が関連して起こることもあります。脱水や下痢で体の水分が少なくなってイオンのバランスがくずれた時、肝硬変の患者さん、透析を受けている人、甲状腺機能低下症、糖尿病の合併症で神経障害のみられる場合にもよく足がつるようになります。

こむら返りの予防にはストレッチ体操が有効です。アキレス腱を伸ばすようにふくらはぎの筋肉を伸ばすストレッチをすることで足がつりにくくなったという報告があります。

足がつった時の対処法は、つま先を手で持って、足の甲の方へ引っ張るようにしてふくらはぎを伸ばすのが効果的です。けいれんは数十秒から長くても数分でおさまります。

市立病院糖尿病内科部長
大工原 裕之 先生



~保冷・加熱・殺菌でO157などの腸管出血性大腸菌に注意しよう~

まる通信

ゆるキャラグランプリ

に立候補しました



投票は1日1回

投票期間
8月17日(月)
～11月16日(月)午後6時

投票方法
① entry@vote.yurugp.jpに空メール送信
② 返信メールに記載されたURLよりパスワード設定
③ 「都道府県別ゆるキャラ一覧」画面で「香川県」を選択
④ エントリーNo.473「さかいでまる」を選択し投票！
詳細は
<http://www.yurugp.jp/vote/>にて



Information ～まるのスケジュール～

- 9/19(土) AM10時頃
讃岐のイッピン!ええもんフェスタ
@サンメッセ香川
 - 9/20(日) AM10時30分頃
カーフリーデー
@高松常盤街商店街周辺
 - 9/24(木) AM9時20分頃
西部保育所 交通安全キャンペーン
@西部保育所
 - 9/26(土) PM1時頃
天皇神社 崇徳上皇記念行事
@天皇神社・神社周辺公園
 - 9/26(土) PM4時30分頃
お月見会
@金花保育園
 - 9/27(日) AM10時頃
自動車学校ダンスフェスティバル
@坂出自動車学校
- ※最新のまるの予定は、市ホームページ「まるの部屋」で見てね。



8/9

50回を記念して、打上発数は過去最高の5,000発。「50」をかたどった花火も。

記念すべき第50回目を迎えた「さかいで大橋まつり」。
最高気温が平年を3～4度上回る猛暑の中、14年ぶりの獅子舞競演や「音楽とダンスの祭典」、総おどりや太鼓台競演などのプログラムに、延べ13万5千人が参加し、坂出の夜は熱く盛り上がりました。



第50回記念

さかいで 大橋まつり



総おどり

8/1



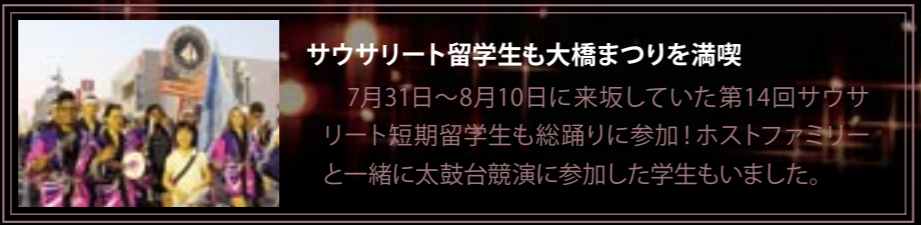
音楽とダンスの祭典

8/2



獅子舞競演

8/1



サウサリート留学生も大橋まつりを満喫

7月31日～8月10日に来坂していた第14回サウサリート短期留学生も総踊りに参加!ホストファミリーと一緒に太鼓台競演に参加した学生もいました。



岩部さんに皆勤賞

7/19

駅前市民広場のラジオ体操に、平成26年7月の開始以降、毎日参加を続けている岩部 節子さん(旭町)に市長から表彰状が送られました。「身体の不調も改善されたし、広場でできた友人と会うのを楽しみに市のイベントにたくさん出かけるようになりました」と岩部さん。ラジオ体操で健康習慣づくりを目指すこの取り組みは、今年7月から坂出小学校や林田総社神社内でも行われています。

岩部 節子さん(70)
岩部 健二さん(74)

投稿写真 募集中!

アイドル(平成26年3月～5月生)・ペット・キャラ弁・自慢の逸品のお写真を募集しています。
記入事項:住所・氏名(ペットの名前)・生年月日・連絡先・コメント(24文字以内)
※メールでも投稿していただけます。his yokouhou@city.sakaide.lg.jp
■詳しくは、市秘書広報課(☎44・5000)へ

9/8
締切



さかいでブランド早食い大会

さかいでびっぴめし
ココナッツ塩マカロン
どんぐり塩クッキー
レモンケーキ
三金時アイス・柿茶



太鼓台競演

8/2



15団体の獅子舞による
迫力ある競演



前夜祭

7/31

髷男爵ライブ

パレード

8/1



演劇はおもしろい!

演劇大学 in さかいで

9/19(土)・20(日)・21(祝)

12-13p 参照

PUBLIC RELATIONS

SAKAIDE



坂出市

検索

10カ所を優先的に開設します

台風接近時の避難場所

10月5日から始まります

マイナンバー制度

AED貸し出しています

9月9日は救急の日

第50回記念さかいで大橋まつり

オリジナルフレーム切手販売

木管楽器による語り部たち

レサン・コントロール

坂出弁講座

抽選で市内共通商品券 広報クイズ

市内高校写真部作品

DATA

8月1日現在 ()内は前月比

人口 52,991人 (-36)
男 25,247人 (-1)
女 27,744人 (-35)
世帯 21,421世帯 (16)

(7月)
出生 28人 (-4)
死亡 56人 (0)
転入 119人 (-3)
転出 127人 (0)
交通事故 55件 (死者0人)
救急 348件
火災 2件

※平成22年の国勢調査を基本に、
毎月の住民移動から推計した人口・世帯数です。

市制施行 昭和17年(1942)
市の面積 92.51km²
市の木 珊瑚樹
市の花木・草花 桜・コスモス



-11-

-10-

-6・7-

-5-

アプリ「i広報誌」
でもお届け中

iphone



Android



編集・発行/坂出市総務部秘書広報課
〒762-8601 香川県坂出市室町二丁目3番5号
(☎0877-44-5000)

